

Befolkningsbevægelser 2000

Forord

Ansvar for og produktion af al officiel befolkningsstatistik blev fra og med statistikåret 1993 overtaget af Grønlands Statistik. Samtidig er datagrundlaget for Grønlands Statistiks befolkningsstatistik ændret, således at den grønlandske befolkningsstatistik nu direkte anvender de oplysninger folkeregistrene indrapporterer til CPR-systemet. Tidligere blev disse administrative oplysninger omformet til statistiske registre af Danmarks Statistik før de fandt anvendelse i Grønland.

I overgangen mellem de to systemer, indeholder befolkningsstatistikken fortsat nogle mangler hvad angår 1992.

Med denne publikation foreligger den ottende udgave af en årlig opgørelse af befolkningsudviklingen i Grønland. Publikation behandler emnerne fødsler, dødsfald, flytninger og vandringer.

Grønlands Statistik, september 2001

Birger Poppel

Befolkningsudviklingen

Befolkningen voksede med 121 personer i 2000

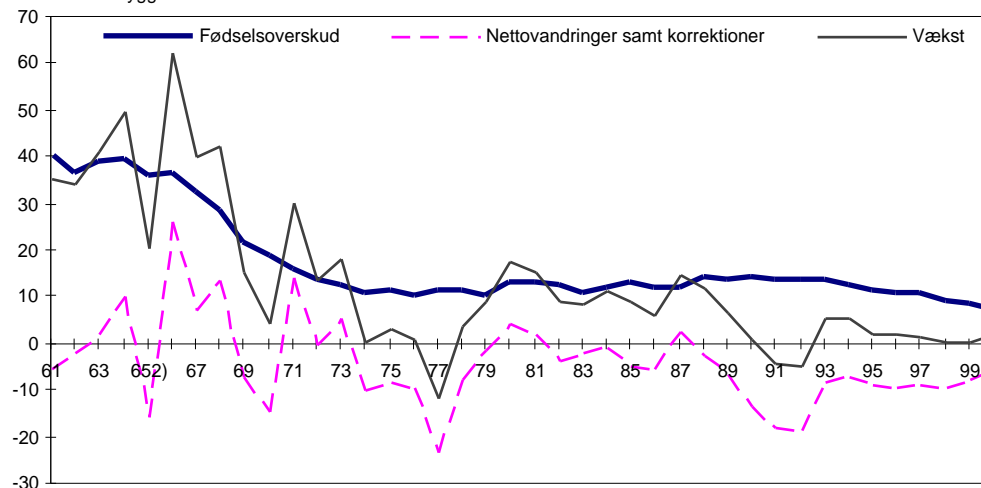
Befolkningen i Grønland voksede i løbet af 2000 med 121 personer således at der pr. 1. januar 2001 boede 56.245 personer i Grønland. Denne stigning er udtryk for det samlede resultat af årets fødsler, dødsfald og vandringer.

Ses der på befolkningsudviklingen siden 1960, som er vist i figur 1, har der været et konstant fødselsoverskud gennem perioden. Dette fødselsoverskud er dog faldende over tid. Befolkningsvæksten har siden 1993 været positiv, men højst på 5 promille.

Figur 1

Befolkningstilvækst, fødselsoverskud og nettovandring pr. 1.000 indb.1960-2001

Pr. 1.000 indbyggere



I tabel 1 ses hovedtallene for befolkningsudviklingen i kommunerne i 2000 fordelt efter ændringstype, således det fremgår, hvordan befolkningen udviklede sig gennem 2000. I tabellen ses en korrektionspost, især skyldes forsinkede indberetninger til CPR. Korrektionsposterne for Sisimiut kommune og udenfor kommunal inddeling er et resultat af, at Kangerlussuaq pr. 1. januar opgøres som en bygd under Sisimiut kommune og ikke som i 2000 som værende udenfor kommunal inddeling.

Største stigninger i folketallet i Sisimiut og Nuuk kommune

I løbet af 2000 er de største stigninger i folketallet sket i Sisimiut og Nuuk kommune, mens befolkningstallene i de andre kommuner ligger på samme niveau som 1. januar 2000.

I tabel 2 er middelfolketallet for 2000 vist. Middelfolketallet er et beregnet folketal, som viser, hvor mange personer der i gennemsnit boede i Grønland i 2000. Middelfolketallet var i 2000 på 56.201 personer, og af disse var 30.015 mænd og 26.186 kvinder.

Tabel 1

Befolkningsudviklingen i kommunerne 2000

	1.januar 2000			Mellekomm. flytninger		Vandringer		Korrek-tioner	1.januar 2001
	Fødte	Døde	Til	Fra	Ind	Ud			
I alt	56.124	885	458	4.388	4.388	2.323	2.528	101	56.245
Nanortalik	2.555	35	38	138	170	52	67	-19	2.524
Qaqortoq	3.416	41	25	357	360	110	119	17	3.403
Narsaq	2.082	28	23	183	190	59	72	-5	2.072
Ivittuut	164	0	0	2	3	48	52	3	156
Paamiut	2.085	33	20	186	209	58	57	-3	2079
Nuuk	13.838	190	74	1.062	830	902	994	52	14.042
Maniitsoq	3.725	78	47	310	325	120	116	0	3.745
Sisimiut	5.371	97	41	507	467	162	192	-457	5.894
Kangaatsiaq	1.495	29	12	111	136	27	26	-13	1.501
Aasiaat	3.446	50	34	395	383	123	114	30	3.453
Qasigiannuguit	1.516	22	8	127	155	38	27	12	1.501
Ilulissat	4.663	67	39	391	441	177	193	17	4.608
Qeqertarsuaq	1.050	8	7	72	72	27	25	-4	1.057
Uummannaq	2.761	49	24	164	202	55	67	6	2.730
Upernavik	2.902	53	18	72	152	56	65	-20	2.868
Qaanaaq	864	17	10	52	41	16	19	4	875
Ammassalik	2.911	72	32	108	101	77	88	20	2927
Illoqqortoormiut	551	8	6	17	25	18	11	4	548
Udenfor inddel.	729	8	0	134	126	198	224	457	262

Tabel 2

Middelfolketallet 2000

	I alt			Født i Grønland			Født udenfor Grønland		
	I alt	Mand	Kvinde	I alt	Mand	Kvinde	I alt	Mand	Kvinde
I alt	56.201	30.015	26.186	49.504	25.347	24.157	6.697	4.668	2.029
0-4	4.809	2.442	2.367	4.613	2.343	2.270	196	99	97
5-9	5.338	2.711	2.627	5.095	2.584	2.511	243	127	116
10-14	5.007	2.517	2.490	4.742	2.379	2.363	265	138	127
15-19	3.982	2.063	1.919	3.786	1.947	1.839	196	116	80
20-24	3.387	1.747	1.640	3.078	1.582	1.496	309	165	144
25-29	3.431	1.852	1.579	2.815	1.462	1.353	616	390	226
30-34	5.669	3.034	2.635	4.889	2.502	2.387	780	532	248
35-39	5.933	3.180	2.753	5.178	2.642	2.536	755	538	217
40-44	4.774	2.723	2.051	4.029	2.185	1.844	745	538	207
45-49	3.702	2.113	1.589	3.001	1.611	1.390	701	502	199
50-54	2.948	1.795	1.153	2.166	1.183	983	782	612	170
55-59	2.666	1.573	1.093	1.968	1.017	951	698	556	142
60-64	1.715	963	752	1.456	739	717	259	224	35
65-69	1.290	650	640	1.190	563	627	100	87	13
70-74	877	398	479	848	373	475	29	25	4
75-79	391	165	226	375	151	224	16	14	2
80-84	190	65	125	187	62	125	3	3	-
85-89	70	18	52	68	16	52	2	2	-
90+	22	6	16	20	6	14	2	-	2

Anm.: Middelfolketallet er i de enkelte aldersklasser afrundet, hvilket medfører, at det samlede middelfolketal vil være større end hvis man tager det samlede indbyggertal for årene 2000 og 2001 og dividerer med 2.

Fødsler

Der blev født 885 børn i 2000

I løbet af 2000 blev der født 885 børn i Grønland, hvilket er et fald i forhold til 1999 på 62 børn. Dette er en fortsættelse af tendensen de senere år. Opgøres fødslerne i 2000 efter moders fødested var 808 ud af de 885 fødsler af mødre, der selv var født i Grønland.

Den samlede fertilitet faldt

Faldet i antallet af fødte i 2000 medførte et fald i den samlede fertilitet (TFR), som er det gennemsnitlige antal levendefødte pr. 1.000 kvinder, der vides at have overlevet til udgangen af den fødedygtige alder (15-49 år). Den samlede fertilitet for alle kvinder er for 2000 opgjort til 2.308.

Bruttoreproduktionsraten (BRR)

Bruttoreproduktionsraten, BRR, var samlet på 1.132 i 2000 hvilket betyder, at hvis en kvinde antages ikke at dø før udgangen af den fødedygtige alder, vil hun i gennemsnit føde 1,13 piger.

Nettoreproduktionsraten (NRR)

Fertilitetsniveauet har en selvstændig betydning for befolkningens vækst, og nettoreproduktionsraten, (NRR), fortæller i hvilket omfang en generation af 1.000 kvinder vil reproducere sig selv, hvis de i løbet af hele deres reproduktive periode føder i overensstemmelse med fertilitetskvotienterne i 2000, og dør i overensstemmelse med de aldersbetingede dødskvotienter, udregnet for perioden 1996 - 2000 (Tabel 18 og 19). Alene antallet af fødte piger opgøres, da der er tale om en måling af kvindernes evne til at reproducere sig selv.

I 2000 reproducerede en kvinde i gennemsnit sig selv næsten 1,1 gange, hvilket medfører at befolkningen vil være voksende på sigt, hvis fertilitetsniveau og dødelighedsniveau antages opretholdt i fremtiden. Normalt fødes der lidt flere drenge end piger, og dette var tilfældet i 2000, hvor der blev født 451 drenge og 434 piger.

Tabel 3**Centrale fertilitetsmål 2000**

	I alt	Mødre født i Grønland	Mødre født udenfor Grønland
Antal levendefødte	885	808	77
Generel fertilitetskvotient	62,5	62,9	58,3
Samlet fertilitet, TFR	2.308	2.339	1.931
Bruttoreproduktion, BRR	1.132	1.142	978
Nettoreproduktion, NRR	1.078	1.094	-

De centrale fertilitetsmål giver kun et overblik over fertiliteten. Et mere detaljeret billede fremkommer ved at se på de aldersbetingede fertilitetskvotienter og udviklingen i disse over tid. I tabel 4 ses udviklingen i den aldersbetingede fertilitet for perioden 1983 - 1999 for kvinder født i Grønland.

Tabel 4**Aldersbetinget fertilitet for perioden 1983 - 2000, kvinder født i Grønland**

	15-19	20-24	25-29	30-34	35-39	40-44	45-49	Samlet fertilitet TFR
1983	63,2	120,9	107,3	69,9	39,9	14,6	-	2.079
1984	63,9	117	113,3	72,8	37,5	9,7	1,1	2.077
1985	74,2	134,9	104,2	91,1	33,6	8,7	2,1	2.244
1986	77,9	117	97,7	76	36,9	11,2	0,9	2.088
1987	63,5	127,8	116,5	72,3	32,4	3,4	-	2.080
1988	94,7	147,9	104,3	86,6	40,3	7,9	-	2.409
1989	82	150,8	110,8	78,7	36,3	7,6	1,8	2.370
1990	75,9	165	131	77,4	39,6	7,4	-	2.482
1991	91,9	163,7	118,1	79,3	37,7	7	0,9	2.493
1992	94,9	164,7	129	85,4	34,4	6,5	-	2.576
1993	99,3	173,6	137,4	74,9	37,6	5,5	-	2.641
1994	86,3	157,2	138,2	77,6	41,9	9,2	-	2.552
1995	76	171,1	134	91,1	36,9	10,9	-	2.599
1996	84,3	165,5	129,5	84,9	36	8,5	-	2.543
1997	52,8	192,3	119,2	95,4	49,4	15,6	-	2.624
1998	50,2	169,9	112,9	79,2	62,7	15,0	4,1	2.470
1999	43,3	167,0	122,9	89,5	49,0	13,8	1,5	2.434
2000	63,1	157,1	130,1	71,6	37,1	8,1	0,7	2.339

Stigning i fertiliteten hos de helt unge

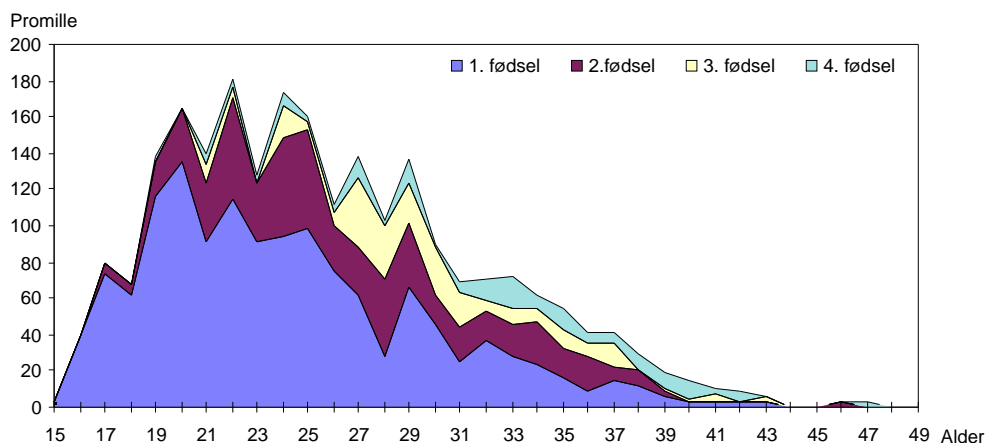
Det ses, at den samlede fertilitet er faldet fra 1999 til 2000 for kvinder født i Grønland. De eneste aldersgrupper hvor der observeres en stigning i fertiliteten, er blandt de 15-19 årige samt de 25-29 årige.

Gennemsnitsalderen for førstegangsfødende kvinder født i Grønland er 25,1 år

I figur 2 er de aldersbetingede fertilitetskvotienter gengivet opdelt efter barnets fødselsnummer. Af figuren ses, at omkring 13 pct. får deres første barn som 20-årige, og ca. 17 pct. får deres 2. barn når de er 22 år. Gennemsnitsalderen for førstegangsfødende kvinder født i Grønland var 25,1 år i 2000, hvilket er et fald i forhold til 1999 og bl.a. en konsekvens af stigningen i fertiliteten hos de helt unge piger.

Figur 2

Aldersbetinget fertilitet 2000, kvinder født i Grønland



Tabel 5

Moders gennemsnitlige alder ved fødsel fordelt efter moders fødested, 2000

	Moders fødested					
	I alt		Født i Grønland		Født udenfor Grønland	
	Antal børn	Moders gennemsnitlige alder	Antal børn	Moders gennemsnitlige alder	Antal børn	Moders gennemsnitlige alder
I alt	885	26,8	808	26,7	77	28,2
1. Fødsel	522	25,1	459	24,6	63	28,4
2. Fødsel	204	27,7	193	27,6	11	27,6
3. Fødsel	91	30,5	89	30,6	2	24,5
4. Fødsel	68	32,8	67	32,8	1	31,0

Tabel 6

Aldersbetingede fertilitetskvotienter, 2000

	15-19	20-24	25-30	30-34	35-39	40-44	45-49	Gns. alder
Antal kvinder (middeltal)	1.919	1.640	1.579	2.635	2.753	2.051	1.589	-
Antal børn	117	254	199	200	99	15	1	-
Aldersbetinget fertilitetskvotient	61,0	154,9	126,0	75,9	36,0	7,3	0,6	-
Heraf 1. fødsel	54,7	106,1	67,1	37,6	12,4	2,0	0,0	25,1
Heraf 2. fødsel	5,7	38,4	34,2	17,8	10,2	0,0	0,6	27,7
Heraf 3. fødsel	0,0	6,7	18,4	11,4	6,2	2,0	0,0	30,5
Heraf 4 og efterflg. fødsel	0,5	3,7	6,3	9,1	7,3	3,4	0,0	32,81

Tabel 7

Levendefødte fordelt efter moders og faders fødested, 2000

Fødested far	Fødested mor		
	I alt	Født i Grønland	Født udenfor Grønland
I alt	885	808	77
Født i Grønland	455	435	20
Født udenfor Grønland	68	39	29
Uoplyst	362	334	28

Tabel 8

Levendefødte efter moders og faders alder, 2000

	Alder							
	I alt	15-19	20-24	25-29	30-34	35-39	40-44	45-49
I alt	885	117	254	199	200	99	15	1
15-19	10	7	2	1	-	-	-	-
20-24	77	18	48	6	5	-	-	-
25-29	115	5	50	36	18	6	-	-
30-34	139	4	34	50	44	6	1	-
35-39	111	-	12	26	47	24	2	-
40-44	47	-	-	4	23	16	4	-
45-49	24	1	-	1	4	13	4	1
50-54	2	-	-	-	-	1	1	-
Uoplyst	359	82	108	75	59	32	3	-

Tabel 9

Antal enkeltfødsler og flerfødsler fordelt efter moders alder, 2000

	I alt			Enkeltfødsler			Flerfødsler		
	I alt	Drenge	Piger	I alt	Drenge	Piger	I alt	Drenge	Piger
I alt	885	451	434	883	450	433	2	1	1
15-19	117	66	51	117	66	51	-	-	-
20-24	254	125	129	254	125	129	-	-	-
25-29	199	98	101	199	98	101	-	-	-
30-34	200	100	100	200	100	100	-	-	-
35-39	99	55	44	97	54	43	2	1	1
40-44	15	7	8	15	7	8	-	-	-
45-49	1	-	1	1	-	1	-	-	-

Tabel 10

Levendefødte fordelt efter moders civilstand og alder, 2000

	Moders civilstand				
	I alt	Enke	Skilt	Gift	Ugift
I alt	885	3	20	285	577
15-19	117	-	-	4	113
20-24	254	-	3	49	202
25-29	199	1	3	81	114
30-34	200	-	8	91	101
35-39	99	2	6	49	42
40-44	15	-	-	10	5
45+	1	-	-	1	-

Tabel 11

Levendefødte fordelt efter vægt ved fødsel og moders fødested, 2000

Vægt (gram)	Fødested mor					
	I alt		Født i Grønland		Født udenfor Grønland	
	Drenge	Piger	Drenge	Piger	Drenge	Piger
I alt	451	434	413	395	38	39
Under 1000 gram	2	2	2	1	0	1
1000-1499 gram	1	3	1	1	0	2
1500-1999 gram	1	2	1	1	0	1
2000-2499 gram	8	6	8	6	0	0
2500-2999 gram	34	46	31	42	3	4
3000-3499 gram	108	148	102	141	6	7
3500-3999 gram	153	119	138	107	15	12
4000-4499 gram	79	46	72	43	7	3
4500-4999 gram	18	13	15	10	3	3
Over 5000 gram	3	0	3	0	0	0
Uoplyst	44	49	40	43	4	6
Gennemsnit	3.614	3.452	3.600	3.462	3.767	3.351

Tabel 12

Levendefødte fordelt efter længde ved fødsel og moders fødested, 2000

Længde (cm)	Moders fødested					
	I alt		Født i Grønland		Født udenfor Grønland	
	Drenge	Piger	Drenge	Piger	Drenge	Piger
I alt	451	434	413	395	38	39
Under 45 cm	3	7	3	5	-	2
45 cm	4	-	4	-	-	-
46 cm	5	4	5	4	-	-
47 cm	2	10	2	9	-	1
48 cm	11	16	10	15	1	1
49 cm	24	32	23	31	1	1
50 cm	40	60	37	56	3	4
51 cm	46	59	43	55	3	4
52 cm	85	81	78	77	7	4
53 cm	68	64	63	56	5	8
54 cm	51	26	46	24	5	2
55 cm	30	14	26	12	4	2
Over 55 cm	38	12	33	8	5	4
Uoplyst	44	49	40	43	4	6
Gennemsnit	52,3	51,4	52,2	51,2	53,0	53,3

Fødsler i kommunerne

Illoqqortoormiut har den højeste standardiserede fertilitetskvoient

I tabel 13 er antallet af levendefødte fordelt efter moders bopælskommune og alder på fødselstidspunktet. For at kunne sammenligne kommunerne direkte er der beregnet en standardiseret fertilitetskvoient over årene 1996-2000. De højeste standardiserede fertilitetskvoienter findes i Illoqqortoormiut, Qaanaaq og Kangaatsiaq, mens de laveste kvotienter findes i området udenfor kommunal inddeling og Nuuk kommune.

Tabel 13

Levendefødte fordelt efter moders bopælskommune og alder, 2000

	I alt	15-19	20-24	25-29	30-34	35-39	40-44	45-49	Standardiseret fertilitetskvoient 1996-2000
I alt	885	117	254	199	200	99	15	1	70,2
Nanortalik	35	2	15	7	4	6	1	-	90,9
Qaqortoq	41	3	12	9	9	7	1	-	59,9
Narsaq	28	4	6	3	8	6	1	-	74,2
Paamiut	33	7	10	7	4	5	-	-	80,7
Nuuk	190	15	51	41	53	24	5	1	56,5
Maniitsoq	78	7	26	17	18	8	2	-	79,9
Sisimiut	97	11	25	23	26	10	2	-	71,9
Kangaatsiaq	29	5	7	8	5	4	-	-	92,6
Aasiaat	50	12	14	11	10	3	-	-	61,3
Qasigiannqut	22	-	6	5	7	4	-	-	71,2
Ilulissat	67	9	21	13	16	7	1	-	60,7
Qeqertarsuaq	8	-	3	2	2	1	-	-	62,0
Uummannaq	49	7	13	14	11	2	2	-	78,8
Upernavik	53	5	19	19	7	3	-	-	86,7
Qaanaaq	17	3	5	2	6	1	-	-	92,7
Ammassalik	72	26	15	14	11	6	-	-	91,2
Illoqqortoormiut	8	-	3	3	1	1	-	-	108,4
Udenfor inddel.	8	1	3	1	2	1	-	-	53,6

Anm.: De standardiserede fertilitetskvoienter er beregnet ved at bruge den samlede grønlandske befolkning som standardbefolkning, og derefter overføre de aldersbetingede fertilitetskvoienter på denne.

I tabel 14 er de aldersbetingede fertilitetskvoienter fordelt efter bostedstype (by eller bygd) i 2000. Disse beregninger er kun foretaget for kvinder født i Grønland, da det er meget få kvinder, som ikke er født i Grønland, der bor i byggerne.

I alle aldersgrupper, undtagen 45-49, er fertilitetsniveauet højere i byggerne end i byerne. Dette er specielt synligt for de 15-19 årige, hvor fertiliteten er næsten dobbelt så høj i byggerne i forhold til byerne. I gennemsnit forventes det, at en kvinde bosat i en by føder 2,2 børn, mens det tilsvarende tal for en kvinde bosat i en bygd er 2,9 børn.

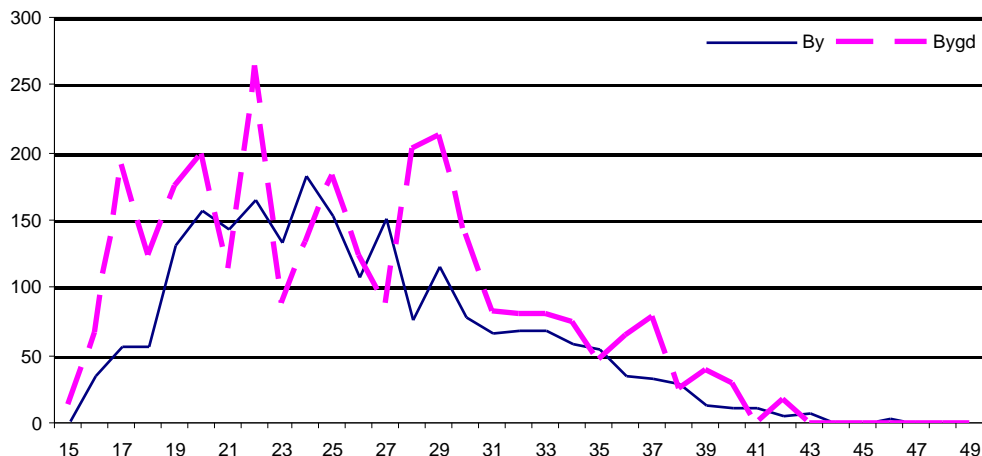
Tabel 14

Aldersbetinget fertilitet fordelt efter bostedstype for kvinder født i Grønland, 2000

	15-19	20-24	25-30	30-34	35-39	40-44	45-49	TFR
Hele Grønland	63,1	157,1	130,1	71,6	37,1	8,1	0,7	2.339
By	54,8	156,6	120,6	67,7	34,3	7,8	0,9	2.213
1. Fødsel	49,7	107,9	65,9	30,8	10,3	2,6	0,0	1.336
2. Fødsel	5,2	37,6	33,9	16,7	10,8	0,0	0,9	525
3. Fødsel	0,0	7,2	15,1	12,6	6,1	2,6	0,0	218
4. og efterflg. fødsel	0,0	4,0	5,7	7,6	7,1	2,6	0,0	134
Bygd	107,5	159,5	164,7	90,7	51,5	9,9	0,0	2.918
1. Fødsel	93,6	98,2	61,7	31,9	19,6	0,0	0,0	1.525
2. Fødsel	10,4	53,2	48,0	27,0	9,8	0,0	0,0	742
3. Fødsel	0,0	4,1	41,2	12,3	9,8	0,0	0,0	337
4. og efterflg. fødsel	3,5	4,1	13,7	19,6	12,3	9,9	0,0	315

Figur 3

Aldersbetinget fertilitet fordelt efter bostedstype for kvinder født i Grønland, 2000



Dødsfald

458 personer døde i 2000

I nedenstående tabel 15 ses de centrale mål til beskrivelse af dødeligheden i Grønland i 2000. I løbet af 2000 døde 458 personer med bopæl i Grønland, og af disse var 437 født i Grønland.

Tabel 15

Centrale dødelighedsmål 2000

	I alt	Mænd	Kvinder
Antal døde	458	256	202
Antal ikke-naturlige dødsfald	80	57	23
Summarisk dødsquotient	8,1	8,5	7,7
Middellevetid, hele befolkningen	-	62,8	68
Middellevetid, personer født i Grønland	-	61,7	67,9
Spædbørnsdødeligheden	13,6	13,3	13,8

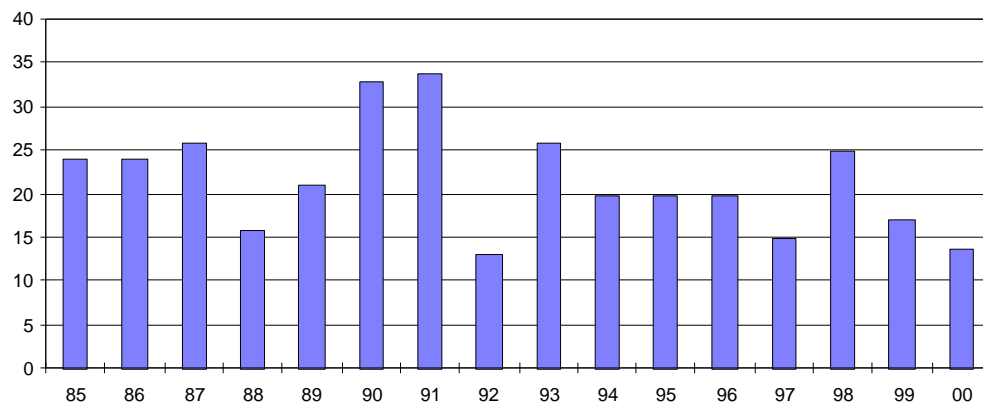
Spædbørnsdødeligheden faldt i 2000

Spædbørnsdødeligheden faldt samlet i 2000 til 13,6 døde pr. 1.000 levendefødte, hvilket fremgår af figur 4 og tabel 15. Sammenlignes dødeligheden for henholdsvis piger og drenge, ses det, at drengebørn og pigebørn havde næsten samme dødelighed i løbet af det første leveår. Der observeres i tabel 16 en markant nedgang i spædbørnsdødeligheden for drenge i 2000 i forhold til de tidligere år. Beklageligvis ses der en stigning fra 1999 til 2000 i dødeligheden for piger under 1 år. Det ser på denne baggrund ud til at den meget lave dødelighed for piger i 1999 var en undtagelse.

Figur 4

Udviklingen i spædbørnsdødeligheden 1980-2000

Pr. 1.000 levendefødte



Tabel 16

Spædbørnsdødeligheden 1961-2000

	Perinatal dødelighed (Dødfødte+døde under 7 dage)		Neonatal dødelighed (Døde under 28 dage)		Postneonatal døde- lighed (Døde ml. 28 dage og 1 år)		Spædbørns- dødelighed (Døde under 1 år)	
	Drenge	Piger	Drenge	Piger	Drenge	Piger	Drenge	Piger
I alt	2	1	3	2	3	4	6	6
Uoplyst	1	-	1	-	-	3	1	3
Under 1000 gram	1	1	1	1	-	-	1	1
1000-1499 gram	-	-	-	-	-	-	-	-
1500-1999 gram	-	-	-	-	-	-	-	-
2000-2499 gram	-	-	-	-	-	-	-	-
2500-2999 gram	-	-	-	-	1	-	1	-
3000-3499 gram	-	-	1	1	1	-	2	1
3500-3999 gram	-	-	-	-	1	1	1	1
4000-4499 gram	-	-	-	-	-	-	-	-
4500-4999 gram	-	-	-	-	-	-	-	-
	Pr. 1000 fødte		Pr. 1000 levendefødte					
1961-65	44,5	36,4	35,9	28	38,2	33,8	74,1	61,8
1966-70	44,9	33,8	30,7	20,2	29,2	25,1	63	46,7
1971-75	32,6	29,5	23,3	15,7	19,8	14,2	43,1	29,9
1976-80	30,2	25,8	26,0	21,0	17,9	10,9	43,9	31,9
1981-85	20,7	22,7	16,5	17,3	17,8	14,0	34,3	31,3
1986-90	23,1	18,7	17,2	11,8	10,2	9,0	27,4	20,8
1993	19,0	17,8	15,9	18,1	12,8	5,4	28,7	23,5
1994	15,5	12,0	10,4	12,1	10,4	6,9	20,8	19,0
1995	14,1	21,3	14,1	25,2	3,5	10,8	17,9	36,0
1996	14,9	22,9	16,7	22,8	5,6	1,9	22,3	24,7
1997	12,7	12,7	14,5	21,9	1,8	1,8	16,3	23,7
1998	29,1	16,9	29,2	16,9	5,8	4,2	35,0	21,2
1999	21,2	2,1	23,3	4,2	2,1	4,2	25,4	8,4
2000	4,4	2,3	6,7	4,6	6,7	9,2	13,3	13,8

Ikke-naturlige dødsfald

Næsten 18 pct. af samtlige dødsfald sker som følge af ulykker, selvmord og drab

I 2000 blev 80 af de 458 dødsfald karakteriseret som ikke-naturlige. Ikke-naturlige dødsfald er en samlet betegnelse for drab, selvmord og ulykkestilfælde. Disse dødsfald udgjorde næsten 18 pct. af det samlede antal dødsfald.

I tabel 17 er de ikke-naturlige dødsfald fordelt efter alder, køn og fødested. 2,5 gange så mange mænd som kvinder døde en ikke-naturlig død i 2000, og 47 pct. af de mænd der dør en ikke-naturlig død findes i alderen 15-34 år. Blandt grønlandskfødte mænd skyldtes 23 pct. af alle dødsfald drab, selvmord eller ulykke i 2000.

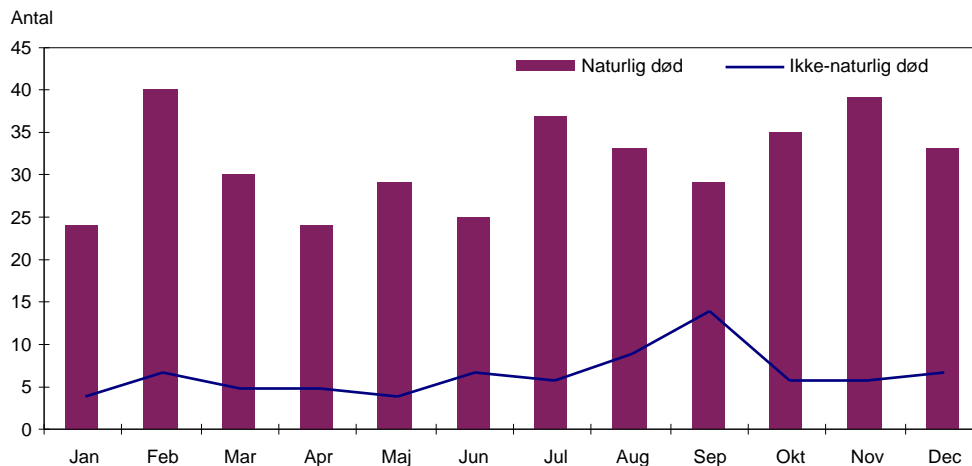
Tabel 17

Ikke-naturlige dødsfald fordelt efter alder, køn og fødested 2000

	I alt			Født i Grønland			Født udenfor Grønland		
	I alt	Mænd	Kvinder	I alt	Mænd	Kvinder	I alt	Mænd	Kvinder
I alt	80	57	23	78	55	23	2	2	-
0-4	1	-	1	1	-	1	-	-	-
5-9	3	2	1	3	2	1	-	-	-
10-14	1	1	-	1	1	-	-	-	-
15-19	10	8	2	10	8	2	-	-	-
20-24	7	5	2	7	5	2	-	-	-
25-29	12	7	5	12	7	5	-	-	-
30-34	12	7	5	12	7	5	-	-	-
35-39	7	5	2	7	5	2	-	-	-
40-44	5	5	-	5	5	-	-	-	-
45-49	6	5	1	6	5	1	-	-	-
50-54	2	2	-	2	2	-	-	-	-
55-59	1	-	1	1	-	1	-	-	-
60-64	6	4	2	5	3	2	1	1	-
65-69	3	3	-	2	2	-	1	1	-
70+	4	3	1	4	3	1	-	-	-

Figur 5

Antal døde fordelt efter dødsårsag og døds måned, 2000

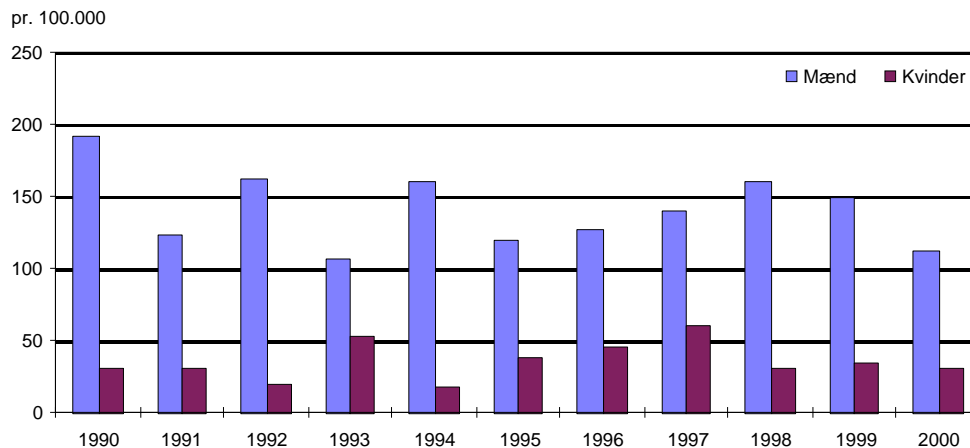


42 selvmord i 2000

I 2000 var antallet af selvmord i Grønland 42, hvilket er et klart fald i forhold til 1999. I figur 6 er vist selvmordskvotienterne for mænd og kvinder i perioden 1990-2000.

Figur 6

Selvmodskvotienter for mænd og kvinder i Grønland 1990-2000



Dødelighedstavlerne i tabel 18 og 19 viser, hvorledes 10.000 samtidigt fødte vil uddø hvis de alder for alder dør i overensstemmelse med de aldersbetingede dødsfrekvenser beregnet for perioden 1996-2000.

Kvinder har højere middellevetid end mænd

Dødelighedstavlerne i tabel 18 og 19 viser, at middellevetiden for hele befolkningen er en anelse højere end middellevetiden for personer født i Grønland. Det ses ligeledes, at middellevetiden i begge dødelighedstavler er markant højere for kvinder end for mænd. Middellevetiden i den betragtede periode er beregnet på grundlag af de aktuelle specifikke dødsquotienter i perioden, her 1996-2000, og er derfor blot en beskrivelse af dødeligheden i perioden. Middellevetiden kan ikke forudsige, hvor lang tid en nyfødt i perioden kan forvente at leve, fordi dødsquotienterne ændrer sig over tid.

Dødelighedstavlen for personer født i Grønland viser, at ud af en fødselsårgang vil ca. 10 pct. af drengene være døde inden de fylder 25 år, mens det tilsvarende tal for pigerne er lidt over 4 pct.. Omkring 22 pct. af de nyfødte drenge og 12 pct. af pigerne vil dø inden de fylder 50 år.

Tabel 18 Dødelighedstavle for årene 1996-2000. Hele befolkningen

Mænd				Kvinder			
Alder	Overlevende	Dødshyppighed	Middellevetid	Alder	Overlevende	Dødshyppighed	Middellevetid
0	10.000	234	62,8	0	10.000	237	68,0
1	9.766	6	63,4	1	9.763	8	68,7
2	9.760	15	62,4	2	9.755	10	67,7
3	9.746	18	61,5	3	9.745	2	66,8
4	9.728	13	60,6	4	9.743	2	65,8
5	9.715	7	59,7	5	9.742	6	64,8
6	9.708	14	58,7	6	9.736	6	63,9
7	9.695	14	57,8	7	9.731	2	62,9
8	9.681	6	56,9	8	9.729	0	61,9
9	9.675	4	55,9	9	9.729	0	60,9
10	9.672	10	54,9	10	9.729	2	59,9
11	9.662	12	54,0	11	9.727	2	58,9
12	9.651	15	53,0	12	9.725	0	57,9
13	9.636	22	52,1	13	9.725	5	56,9
14	9.615	22	51,2	14	9.721	12	56,0
15	9.594	28	50,3	15	9.709	12	55,0
16	9.568	36	49,5	16	9.698	13	54,1
17	9.533	56	48,7	17	9.685	11	53,2
18	9.479	77	47,9	18	9.675	11	52,2
19	9.407	70	47,3	19	9.664	14	51,3
20	9.340	62	46,6	20	9.650	12	50,4
21	9.282	59	45,9	21	9.639	19	49,4
22	9.227	60	45,2	22	9.620	20	48,5
23	9.171	57	44,5	23	9.602	13	47,6
24	9.119	47	43,7	24	9.589	16	46,7
25	9.076	41	42,9	25	9.573	28	45,7
26	9.039	56	42,1	26	9.546	24	44,9
27	8.988	68	41,3	27	9.523	22	44,0
28	8.928	62	40,6	28	9.502	23	43,1
29	8.873	59	39,9	29	9.480	16	42,2
30	8.820	37	39,1	30	9.465	27	41,2
31	8.788	26	38,2	31	9.439	28	40,3
32	8.766	39	37,3	32	9.413	15	39,5
33	8.731	45	36,5	33	9.399	14	38,5
34	8.691	34	35,6	34	9.386	17	37,6
35	8.662	31	34,8	35	9.370	21	36,6
36	8.635	47	33,9	36	9.350	26	35,7
37	8.594	45	33,0	37	9.326	25	34,8
38	8.555	35	32,2	38	9.302	18	33,9
39	8.525	46	31,3	39	9.285	36	32,9
40	8.485	52	30,4	40	9.252	49	32,1
41	8.442	47	29,6	41	9.206	33	31,2
42	8.402	52	28,7	42	9.176	38	30,3
43	8.358	64	27,9	43	9.142	39	29,4
44	8.305	57	27,0	44	9.106	26	28,5
45	8.257	39	26,2	45	9.082	31	27,6

Tabel 18 Dødelighedstavle for årene 1996-2000. Hele befolkningen

Mænd				Kvinder			
Alder	Overlevende	Dødshyppighed	Middellevetid	Alder	Overlevende	Dødshyppighed	Middellevetid
46	8.225	42	25,3	46	9.055	39	26,7
47	8.190	51	24,4	47	9.019	58	25,8
48	8.149	52	23,5	48	8.967	80	25,0
49	8.106	58	22,6	49	8.896	86	24,1
50	8.059	77	21,8	50	8.820	78	23,4
51	7.997	107	20,9	51	8.751	80	22,5
52	7.911	124	20,2	52	8.681	94	21,7
53	7.813	112	19,4	53	8.599	90	20,9
54	7.725	113	18,6	54	8.521	88	20,1
55	7.638	127	17,8	55	8.446	135	19,3
56	7.541	134	17,1	56	8.331	160	18,5
57	7.440	181	16,3	57	8.198	145	17,8
58	7.305	210	15,6	58	8.079	177	17,1
59	7.152	232	14,9	59	7.936	170	16,4
60	6.986	267	14,2	60	7.801	173	15,7
61	6.799	255	13,6	61	7.666	226	14,9
62	6.625	264	13,0	62	7.493	267	14,3
63	6.451	326	12,3	63	7.293	317	13,6
64	6.240	391	11,7	64	7.062	321	13,1
65	5.996	407	11,1	65	6.835	303	12,5
66	5.752	391	10,6	66	6.627	286	11,9
67	5.528	434	10,0	67	6.438	383	11,2
68	5.288	466	9,4	68	6.191	441	10,6
69	5.042	551	8,9	69	5.918	392	10,1
70	4.764	696	8,4	70	5.686	467	9,5
71	4.433	750	8,0	71	5.420	573	8,9
72	4.100	837	7,6	72	5.109	623	8,4
73	3.757	855	7,2	73	4.791	692	8,0
74	3.436	861	6,8	74	4.460	756	7,5
75	3.140	1.004	6,4	75	4.123	754	7,1
76	2.825	1.117	6,1	76	3.812	888	6,6
77	2.509	1.164	5,8	77	3.473	1.030	6,2
78	2.217	1.454	5,5	78	3.116	1.207	5,9
79	1.895	1.251	5,3	79	2.740	1.243	5,6
80	1.658	1.149	5,0	80	2.399	1.162	5,3
81	1.467	1.821	4,6	81	2.120	1.520	5,0
82	1.200	1.875	4,5	82	1.798	1.805	4,8
83	975	1.711	4,5	83	1.474	1.680	4,7
84	808	2.179	4,3	84	1.226	1.359	4,5
85+	632	2.486	4,3	85+	1.060	1.694	4,2

Anm: Ved udregningen af dødshyppigheder går den principielle bestræbelse ud på at følge en bestemt udgangsbestand i en periode, for derefter at sætte årets antal døde i den pågældende generation i forhold til udgangsbestanden ved periodens begyndelse.

Table 19 Mortality rates for the years 1996-2000. Persons born in Greenland

Mænd				Kvinder			
Alder	Overlevende	Dødshyppighed	Middellevetid	Alder	Overlevende	Dødshyppighed	Middellevetid
0	10.000	208	61,7	0	10.000	182	67,9
1	9.792	6	62,0	1	9.818	8	68,2
2	9.786	16	61,0	2	9.810	10	67,2
3	9.771	19	60,1	3	9.800	2	66,3
4	9.752	14	59,2	4	9.798	2	65,3
5	9.739	8	58,3	5	9.796	6	64,3
6	9.731	15	57,3	6	9.791	6	63,4
7	9.717	15	56,4	7	9.785	2	62,4
8	9.702	6	55,5	8	9.783	0	61,4
9	9.696	4	54,5	9	9.783	0	60,4
10	9.692	10	53,6	10	9.783	2	59,4
11	9.682	13	52,6	11	9.781	2	58,4
12	9.670	16	51,7	12	9.779	0	57,4
13	9.655	23	50,8	13	9.779	5	56,4
14	9.632	23	49,9	14	9.774	12	55,5
15	9.610	29	49,0	15	9.762	13	54,5
16	9.581	39	48,1	16	9.750	14	53,6
17	9.544	60	47,3	17	9.736	12	52,7
18	9.487	82	46,6	18	9.725	12	51,7
19	9.409	76	46,0	19	9.713	15	50,8
20	9.338	68	45,3	20	9.698	13	49,9
21	9.275	65	44,6	21	9.685	21	48,9
22	9.214	68	43,9	22	9.665	22	48,0
23	9.152	65	43,2	23	9.644	15	47,1
24	9.092	55	42,5	24	9.630	15	46,2
25	9.041	47	41,7	25	9.616	28	45,3
26	8.999	63	40,9	26	9.588	27	44,4
27	8.942	81	40,2	27	9.562	25	43,5
28	8.870	73	39,5	28	9.538	26	42,6
29	8.805	66	38,8	29	9.513	18	41,8
30	8.747	40	38,1	30	9.496	31	40,8
31	8.712	31	37,2	31	9.467	31	39,9
32	8.685	42	36,3	32	9.437	17	39,1
33	8.648	46	35,5	33	9.422	15	38,1
34	8.609	34	34,6	34	9.407	17	37,2
35	8.579	32	33,8	35	9.391	21	36,3
36	8.552	56	32,9	36	9.371	24	35,3
37	8.504	55	32,0	37	9.349	24	34,4
38	8.457	43	31,2	38	9.327	20	33,5
39	8.421	53	30,4	39	9.308	37	32,6
40	8.376	58	29,5	40	9.273	52	31,7
41	8.327	57	28,7	41	9.224	36	30,8
42	8.279	67	27,8	42	9.191	39	30,0
43	8.224	83	27,0	43	9.155	41	29,1
44	8.156	75	26,3	44	9.117	27	28,2
45	8.095	49	25,4	45	9.093	28	27,3

Tabel 19 Dødelighedstavle for årene 1996-2000. Personer født i Grønland

Mænd				Kvinder			
Alder	Overlevende	Dødshyppighed	Middellevetid	Alder	Overlevende	Dødshyppighed	Middellevetid
46	8.055	50	24,6	46	9.067	41	26,3
47	8.016	60	23,7	47	9.030	62	25,4
48	7.968	60	22,8	48	8.974	89	24,6
49	7.920	70	22,0	49	8.894	102	23,8
50	7.865	99	21,1	50	8.803	89	23,1
51	7.787	131	20,3	51	8.725	91	22,3
52	7.685	146	19,6	52	8.645	104	21,5
53	7.573	145	18,9	53	8.556	98	20,7
54	7.463	155	18,1	54	8.472	104	19,9
55	7.348	146	17,4	55	8.384	157	19,1
56	7.241	138	16,7	56	8.253	177	18,4
57	7.141	203	15,9	57	8.107	156	17,7
58	6.996	244	15,2	58	7.981	187	17,0
59	6.825	255	14,6	59	7.832	177	16,3
60	6.651	310	13,9	60	7.693	184	15,6
61	6.445	304	13,4	61	7.552	238	14,9
62	6.249	292	12,8	62	7.373	278	14,2
63	6.066	348	12,1	63	7.168	327	13,6
64	5.855	414	11,6	64	6.933	332	13,0
65	5.613	439	11,0	65	6.703	313	12,5
66	5.366	395	10,5	66	6.493	292	11,9
67	5.154	416	9,9	67	6.304	381	11,2
68	4.940	432	9,4	68	6.064	439	10,6
69	4.726	526	8,8	69	5.798	389	10,1
70	4.478	702	8,2	70	5.572	464	9,5
71	4.163	765	7,8	71	5.314	578	8,9
72	3.845	847	7,4	72	5.007	629	8,4
73	3.519	879	7,0	73	4.692	700	8,0
74	3.210	903	6,7	74	4.363	762	7,5
75	2.920	1.048	6,3	75	4.031	742	7,1
76	2.614	1.131	6,0	76	3.732	876	6,6
77	2.318	1.193	5,7	77	3.405	1.033	6,2
78	2.042	1.527	5,4	78	3.053	1.207	5,9
79	1.730	1.297	5,2	79	2.685	1.250	5,6
80	1.505	1.132	4,9	80	2.349	1.148	5,3
81	1.335	1.819	4,5	81	2.079	1.505	5,0
82	1.092	1.936	4,4	82	1.766	1.773	4,8
83	881	1.714	4,3	83	1.453	1.643	4,7
84	730	2.115	4,1	84	1.214	1.359	4,5
85	575	2.500	4,1	85	1.049	1.694	4,1
86	432	1.806	4,3	86	872	1.895	3,9
87	354	1.181	4,1	87	706	1.609	3,7
88	312	2.443	3,6	88	593	1.786	3,3
89	236	3.485	3,6	89	487	2.619	2,9
90+	154	1.667	4,2	90+	359	2.708	2,7

Anm: Ved udregningen af dødshyppigheder går den principielle bestræbelse ud på at følge en bestemt udgangsbestand i en periode, for derefter at sætte årets antal døde i den pågældende generation i forhold til udgangsbestanden ved periodens begyndelse.

Tabel 20

Dødsfald i kommunerne, 2000

	I alt			Født i Grønland			Født udenfor Grønland			Standardiserede døds- kvotienter 1996-2000
	I alt	Mænd	Kvinder	I alt	Mænd	Kvinder	I alt	Mænd	Kvinder	
I alt	458	256	202	437	239	198	21	17	4	9,1
Nanortalik	38	18	20	37	18	19	1	-	1	9,3
Qaqortoq	25	14	11	25	14	11	-	-	-	6,2
Narsaq	23	11	12	20	8	12	3	3	-	6,7
Paamiut	20	10	10	20	10	10	-	-	-	6,8
Nuuk	74	41	33	65	33	32	9	8	1	5,1
Maniitsoq	47	23	24	45	21	24	2	2	-	6,0
Sisimiut	41	28	13	40	27	13	1	1	-	5,6
Kangaatsiaq	12	9	3	12	9	3	-	-	-	7,2
Aasiaat	34	15	19	32	14	18	2	1	1	6,2
Qasigiannuit	8	3	5	8	3	5	-	-	-	5,3
Ilulissat	39	22	17	39	22	17	-	-	-	5,6
Qeqertarsuaq	7	2	5	6	2	4	1	-	1	5,2
Ummannaq	24	14	10	24	14	10	-	-	-	6,4
Upernavik	18	12	6	18	12	6	-	-	-	6,0
Qaanaaq	10	7	3	9	6	3	1	1	-	8,4
Ammassalik	32	23	9	31	22	9	1	1	-	13,4
Illoqqortoormiut	6	4	2	6	4	2	-	-	-	14,9

For at vise de kommunale dødelighedsforskelle er der i tabel 20 beregnet de standardiserede dødskvotienter. Det ses, at dødeligheden varierer mellem kommunerne med Illoqqortoormiut og Ammassalik kommuner med de højeste standardiserede dødskvotienter, mens kommunerne Nuuk, Qasigiannuit og Qeqertarsuaq har de laveste standardiserede dødskvotienter. Der er imidlertid tale om et lille talmateriale, hvorfor man skal være varsom i fortolkningen af tallene.

Tabel 21

Antal døde pr. 1.000 personer i hver aldersklasse fordelt efter køn og fødested, 2000

	I alt			Født i Grønland			Født udenfor Grønland		
	I alt	Mænd	Kvinder	I alt	Mænd	Kvinder	I alt	Mænd	Kvinder
I alt	8,1	8,5	7,7	8,8	9,4	8,2	3,1	3,6	2,0
0 - 4	2,7	2,9	2,5	2,6	3,0	2,2	5,1	-	10,3
5 - 9	0,9	1,5	0,4	1,0	1,5	0,4	-	-	-
10 - 14	0,6	1,2	-	0,6	1,3	0,0	-	-	-
15 - 19	3,5	5,8	1,0	3,7	6,2	1,1	-	-	-
20 - 24	2,7	2,9	2,4	2,9	3,2	2,7	-	-	-
25 - 29	4,7	5,4	3,8	5,7	6,8	4,4	-	-	-
30 - 34	2,8	2,6	3,0	3,3	3,2	3,4	-	-	-
35 - 39	2,9	2,8	2,9	3,3	3,4	3,2	-	-	-
40 - 44	4,0	4,4	3,4	4,7	5,5	3,8	-	-	-
45 - 49	4,9	5,7	3,8	6,0	7,4	4,3	-	-	-
50 - 54	8,8	11,1	5,2	10,2	13,5	6,1	5,1	6,5	-
55 - 59	13,1	15,3	10,1	16,3	21,6	10,5	4,3	3,6	7,0
60 - 64	28,6	30,1	26,6	30,9	33,8	27,9	15,4	17,9	-
65 - 69	44,2	50,8	37,5	43,7	49,7	38,3	50,0	57,5	-
70 - 74	58,2	70,4	48,0	59,0	72,4	48,4	34,5	40,0	-
75 - 79	117,6	139,4	101,8	117,3	145,7	98,2	125,0	71,4	500,0
80 - 84	205,3	184,6	216,0	208,6	193,5	216,0	-	-	-
85 - 89	185,7	55,6	230,8	191,2	62,5	230,8	-	-	-
90 +	545,5	666,7	500,0	550,0	666,7	500,0	500,0	-	500,0

Tabel 22 Dødsfald fordelt efter bopælskommune, køn og alder, 2000

	I alt	0-4	5-9	10-14	15-19	20-24	25-29	30-34	35-39	40-44	45-49	50-54	55-59	60-64	65-69	70-74	75-79	80-84	85-89	90-94	95+
I alt	458	5	5	1	12	11	15	18	17	18	18	24	34	49	53	54	50	39	14	9	12
Nanortalik	38	-	-	-	1	-	1	1	-	1	-	6	3	4	4	7	1	5	1	1	2
Qaqortoq	25	-	-	-	1	2	1	4	2	-	1	4	1	-	2	2	3	1	-	1	-
Narsaq	23	-	-	-	-	1	2	1	-	1	-	1	1	4	3	2	1	3	3	-	-
Paamiut	20	-	-	-	-	-	-	-	-	2	-	1	5	1	1	2	4	1	1	-	2
Nuuk	74	1	-	-	1	1	1	2	4	5	6	4	5	10	8	6	8	7	-	3	2
Maniitsoq	47	-	1	-	-	-	-	-	1	3	1	-	2	10	7	5	9	6	2	-	-
Sisimiut	41	1	1	-	-	-	1	-	2	-	-	-	2	9	5	9	4	4	1	1	1
Kangaatsiaq	12	-	-	-	-	-	-	-	-	-	2	2	-	-	3	1	2	1	-	-	1
Aasiaat	34	-	1	-	1	1	3	1	2	3	2	1	3	-	3	3	5	2	2	-	1
Qasigiannuguit	8	-	-	-	-	-	-	-	-	-	1	-	-	1	2	1	1	1	1	-	-
Ilulissat	39	-	1	-	2	-	2	5	1	-	1	2	1	3	3	10	4	3	-	-	1
Qeqertarsuaq	7	-	-	-	-	-	-	-	-	-	-	1	-	1	-	1	2	-	1	1	-
Uummannaq	24	-	-	1	1	2	1	-	1	-	-	-	2	2	4	4	3	1	1	1	-
Upernavik	18	1	1	-	1	2	-	-	1	-	1	1	2	-	3	-	1	2	1	-	1
Qaanaaq	10	-	-	-	2	-	1	-	1	1	-	-	2	1	-	1	1	-	-	-	-
Ammassalik	32	2	-	-	2	2	2	4	1	-	2	1	5	3	4	-	1	2	-	-	1
Illoqqortoormiut	6	-	-	-	-	-	-	-	1	2	1	-	-	-	1	-	-	-	-	1	-
Mænd																					
I alt	256	2	4	1	10	8	9	9	9	11	13	17	23	33	28	31	25	12	2	1	8
Nanortalik	18	-	-	-	1	-	-	1	-	1	-	4	1	2	1	3	1	2	-	-	1
Qaqortoq	14	-	-	-	1	1	-	-	2	-	1	3	-	-	2	1	2	1	-	-	-
Narsaq	11	-	-	-	-	1	1	-	-	-	-	1	1	3	1	2	-	1	-	-	-
Paamiut	10	-	-	-	-	-	-	-	-	1	-	-	4	-	1	1	1	-	-	-	2
Nuuk	41	1	-	-	1	1	1	1	1	3	1	3	3	7	6	4	4	3	-	-	1
Maniitsoq	23	-	1	-	-	-	-	-	-	3	1	-	1	6	4	1	5	1	-	-	-
Sisimiut	28	-	1	-	-	-	1	-	2	-	-	-	2	7	3	7	2	1	1	1	1
Kangaatsiaq	9	-	-	-	-	-	-	-	-	-	2	2	-	-	1	1	2	-	-	-	1
Aasiaat	15	-	-	-	-	-	2	1	1	1	2	1	2	-	1	1	2	-	-	-	1
Qasigiannuguit	3	-	-	-	-	-	-	-	-	-	1	-	-	1	1	-	-	-	-	-	-
Ilulissat	22	-	1	-	1	-	1	3	1	-	1	2	-	2	1	6	3	-	-	-	-
Qeqertarsuaq	2	-	-	-	-	-	-	-	-	-	-	-	-	-	-	1	1	-	-	-	-
Uummannaq	14	-	-	1	1	2	1	-	-	-	-	-	1	2	2	2	2	-	-	-	-
Upernavik	12	-	1	-	1	2	-	-	-	-	1	1	1	-	2	-	-	2	1	-	-
Qaanaaq	7	-	-	-	2	-	-	-	-	1	-	-	2	1	-	1	-	-	-	-	-
Ammassalik	23	1	-	-	2	1	2	3	1	-	2	-	5	2	2	-	-	1	-	-	1
Illoqqortoormiut	4	-	-	-	-	-	-	-	1	1	1	-	-	-	-	-	-	-	-	1	-
Kvinder																					
I alt	202	3	1	-	2	3	6	9	8	7	5	7	11	16	25	23	25	27	12	8	4
Nanortalik	20	-	-	-	-	1	-	-	-	-	-	2	2	2	3	4	-	3	1	1	1
Qaqortoq	11	-	-	-	-	1	1	4	-	-	-	1	1	-	-	1	1	-	-	1	-
Narsaq	12	-	-	-	-	-	1	1	-	1	-	-	-	1	2	-	1	2	3	-	-
Paamiut	10	-	-	-	-	-	-	-	-	1	-	1	1	1	-	1	3	1	1	-	-
Nuuk	33	-	-	-	-	-	1	3	2	5	1	2	3	2	2	4	4	4	-	3	1
Maniitsoq	24	-	-	-	-	-	-	-	1	-	-	-	1	4	3	4	4	5	2	-	-
Sisimiut	13	1	-	-	-	-	-	-	-	-	-	-	-	2	2	2	2	3	-	1	-
Kangaatsiaq	3	-	-	-	-	-	-	-	-	-	-	-	-	-	2	-	-	-	1	-	-
Aasiaat	19	-	1	-	1	1	-	1	2	-	-	1	-	2	2	3	2	2	-	-	-
Qasigiannuguit	5	-	-	-	-	-	-	-	-	-	-	-	-	-	1	1	1	1	1	-	-
Ilulissat	17	-	-	-	1	-	1	2	-	-	-	-	1	1	2	4	1	3	-	-	1
Qeqertarsuaq	5	-	-	-	-	-	-	-	-	-	-	1	-	1	-	-	1	-	1	1	-
Uummannaq	10	-	-	-	-	-	-	-	1	-	-	-	1	-	2	2	1	1	1	1	-
Upernavik	6	1	-	-	-	-	-	-	1	-	-	-	1	-	1	-	1	-	-	-	1
Qaanaaq	3	-	-	-	-	-	1	-	1	-	-	-	-	-	-	-	1	-	-	-	-
Ammassalik	9	1	-	-	-	1	-	1	-	-	-	1	-	1	2	-	1	1	-	-	-
Illoqqortoormiut	2	-	-	-	-	-	-	-	-	1	-	-	-	-	1	-	-	-	-	-	-

Flytninger

14.197 indenlandske flytninger i 2000

Der blev i 2000 registreret 14.197 flytninger i Grønland. Heraf var 69,1 pct. flytninger indenfor samme kommune, mens 30,9 pct. var flytninger mellem kommunerne, hvilket er samme niveau som de senere år.

Det samlede antal registrerede flytninger i 2000 ligger er lavere end det har været tilfældet tidligere i den betragtede 10 års-periode 1990-2000. Faldet i antallet af flytninger følger dermed tendensen fra de senere år. Der er sket fald i alle grupper af flyttetyper fra 1999 til 2000.

Tabel 23

Indenlandske flytninger 1990-2000

	1990	1991	1993	1994	1995	1996	1997	1998	1999	2000
Flytninger i alt	14.674	15.980	17.349	17.381	17.303	17.918	16.614	16.885	15.893	14.197
Mellemkommunale flytninger	4.531	4.669	4.490	4.501	5.146	5.068	4.794	4.836	4.671	4.388
Indenfor samme by	8.267	9.565	11.032	10.844	10.044	10.300	9.618	10.012	9.109	8.036
Mellem byer	3.647	3.778	3.605	3.589	4.059	3.845	3.653	3.747	3.551	3.395
Fra bygd til by	682	752	845	887	900	956	943	988	915	814
Fra by til bygd	651	735	682	609	781	865	782	746	741	633
Indenfor samme bygd	938	714	763	921	1.041	1.326	1.090	891	924	734
Fra en bygd til en anden	325	292	261	283	258	321	281	220	316	306
Til og fra stationer mv.	164	144	161	248	220	305	247	281	337	279

Anm.: De mellemkommunale flytninger tælles ikke med i totalen, idet disse er en delmængde af alle andre flytninger

I 2000 blev der registreret 814 flytninger fra bygd til by, mens strømmen den modsatte vej var på 633 flytninger, i alt en nettooverførsel fra bygd til by på 181 personer, hvilket er på samme niveau som i 1999.

Også i 2000 er den hyppigst foretagne flytning, en flytning inden for samme by – 8.036 flytninger var af denne type i 2000.

10.977 personer flyttede i løbet af 2000

En person kan flytte mere end en gang i løbet af et kalenderår. De 14.197 flytninger blev foretaget af 10.977 personer, hvilket svarer til, at omkring hver 5. indbygger i Grønland foretog mindst en flytning i 2000. I tabel 24 er sammenhængen mellem antal flytninger og antal personer vist.

For lidt over 5 pct. af flytningerne har personen boet ganske kort tid på fraflytningsadressen: for 777 af flytningernes vedkommende, har personen boet på adressen i mindre end 30 dage.

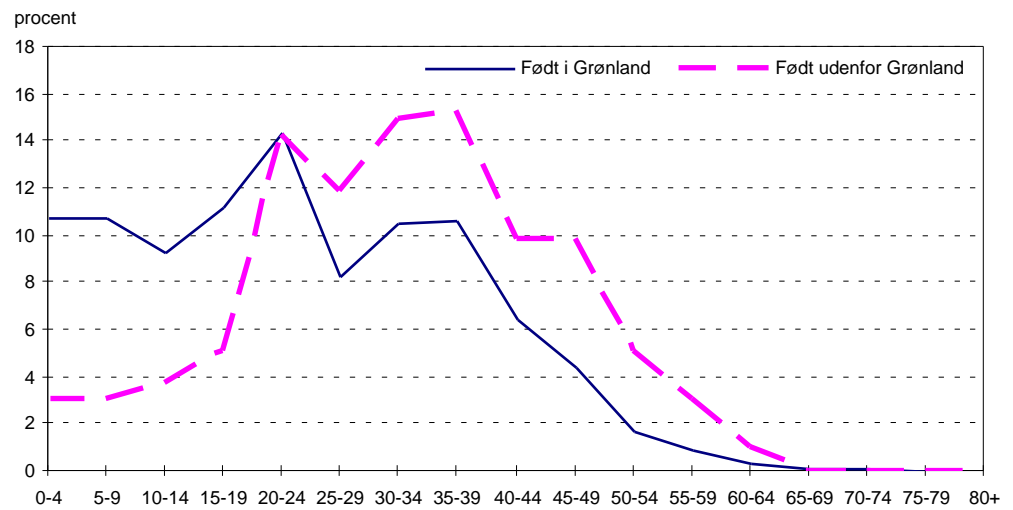
Tabel 24

Antal flyttede personer fordelt efter køn, fødested og antal flytninger i 2000

	I alt			Født i Grønland			Født udenfor Grønland		
	I alt	Mand	Kvinde	I alt	Mand	Kvinde	I alt	Mand	Kvinde
I alt	10.977	5.684	5.293	9.856	4.987	4.869	1.121	697	424
1. Flytning	8.393	4.418	3.975	7.428	3.812	3.616	965	606	359
2. Flytning	2.052	1.012	1.040	1.914	932	982	138	80	58
3. Flytning	450	217	233	434	208	226	16	9	7
4. Flytning	61	25	36	59	23	36	2	2	-
5. Flytning	20	12	8	20	12	8	-	-	-
6. Flytning	1	-	1	1	-	1	-	-	-

Figur 7

Mellemkommunale flytninger fordelt på fødested og alder i pct. af de flyttede



Tabel 25

Mellemkommunale flytninger 2000

	Tilflytninger			Fraflytninger			Nettoflytninger		
	I alt	Mand	Kvinde	I alt	Mand	Kvinde	I alt	Mand	Kvinde
I alt	4.388	2.226	2.162	4.388	2.226	2.162	-	-	-
Nanortalik	138	80	58	170	86	84	-32	-6	-26
Qaqortoq	357	163	194	360	184	176	-3	-21	18
Narsaq	183	86	97	190	83	107	-7	3	-10
Ivittuut	2	-	2	3	3	-	-1	-3	2
Paamiut	186	89	97	209	104	105	-23	-15	-8
Nuuk	1062	565	497	830	435	395	232	130	102
Maniitsoq	310	158	152	325	159	166	-15	-1	-14
Sisimiut	507	257	250	467	238	229	40	19	21
Kangaatsiaq	111	61	50	136	62	74	-25	-1	-24
Aasiaat	395	190	205	383	190	193	12	-	12
Qasigiannuit	127	61	66	155	77	78	-28	-16	-12
Ilulissat	391	189	202	441	232	209	-50	-43	-7
Qeqertarsuaq	72	37	35	72	36	36	-	1	-1
Uummannaq	164	83	81	202	93	109	-38	-10	-28
Upernavik	72	38	34	152	90	62	-80	-52	-28
Qaanaaq	52	22	30	41	16	25	11	6	5
Tasiilaq	108	64	44	101	53	48	7	11	-4
Illoqqortoormiut	17	9	8	25	16	9	-8	-7	-1
Udenfor inddel.	134	74	60	126	69	57	8	5	3
Født i Grønland									
I alt	4.093	2.033	2.060	4.093	2.033	2.060	-	-	-
Nanortalik	131	73	58	161	79	82	-30	-6	-24
Qaqortoq	332	153	179	340	172	168	-8	-19	11
Narsaq	176	83	93	180	79	101	-4	4	-8
Ivittuut	2	-	2	1	1	-	1	-1	2
Paamiut	179	84	95	203	100	103	-24	-16	-8
Nuuk	974	503	471	745	383	362	229	120	109
Maniitsoq	291	147	144	296	142	154	-5	5	-10
Sisimiut	473	237	236	443	219	224	30	18	12
Kangaatsiaq	106	57	49	133	61	72	-27	-4	-23
Aasiaat	375	176	199	361	177	184	14	-1	15
Qasigiannuit	121	58	63	153	76	77	-32	-18	-14
Ilulissat	366	171	195	420	217	203	-54	-46	-8
Qeqertarsuaq	68	34	34	69	33	36	-1	1	-2
Uummannaq	149	72	77	193	87	106	-44	-15	-29
Upernavik	67	33	34	138	79	59	-71	-46	-25
Qaanaaq	49	21	28	40	16	24	9	5	4
Tasiilaq	103	59	44	95	49	46	8	10	-2
Illoqqortoormiut	16	8	8	18	11	7	-2	-3	1
Udenfor inddel.	115	64	51	104	52	52	11	12	-1
Født udenfor Grønland									
I alt	295	193	102	295	193	102	-	-	-
Nanortalik	7	7	-	9	7	2	-2	-	-2
Qaqortoq	25	10	15	20	12	8	5	-2	7
Narsaq	7	3	4	10	4	6	-3	-1	-2
Ivittuut	-	-	-	2	2	-	-2	-2	-
Paamiut	7	5	2	6	4	2	1	1	-
Nuuk	88	62	26	85	52	33	3	10	-7
Maniitsoq	19	11	8	29	17	12	-10	-6	-4
Sisimiut	34	20	14	24	19	5	10	1	9
Kangaatsiaq	5	4	1	3	1	2	2	3	-1
Aasiaat	20	14	6	22	13	9	-2	1	-3
Qasigiannuit	6	3	3	2	1	1	4	2	2
Ilulissat	25	18	7	21	15	6	4	3	1
Qeqertarsuaq	4	3	1	3	3	-	1	-	1
Uummannaq	15	11	4	9	6	3	6	5	1
Upernavik	5	5	-	14	11	3	-9	-6	-3
Qaanaaq	3	1	2	1	-	1	2	1	1
Tasiilaq	5	5	-	6	4	2	-1	1	-2
Illoqqortoormiut	1	1	-	7	5	2	-6	-4	-2
Udenfor inddel.	19	10	9	22	17	5	-3	-7	4

Nuuk kommune havde den største tilflytning i 2000

Tabel 25 giver et overblik over de mellemkommunale flytninger. Det ses her, at Nuuk kommune havde den største tilflytning af alle kommunerne. Nettotilflytningen til Nuuk var på 232 personer. Upernavik var modsat den kommune, der havde den største nettoaflytning med 80 personer.

Tabel 26 Mellemkommunale flytninger fordelt efter fødested samt til- og fraflytningskommune 2000

Tilflytningskommune	Fraflytningskommune																			
	I alt	Nan	Qaq	Nar	Ivi	Paa	Nuu	Man	Sis	Kan	Aas	Qas	Ilu	Qeq	Uum	Upe	Ava	Tas	Ill	Ude
I alt	4.388	170	360	190	3	209	830	325	467	136	383	155	441	72	202	152	41	101	25	126
Nanortalik	138	-	36	15	-	5	36	12	2	-	4	2	15	3	-	-	-	4	1	3
Qaqortoq	357	57	-	53	-	40	96	15	23	1	24	5	18	3	5	6	4	3	-	4
Narsaq	183	19	39	-	-	15	52	11	17	3	6	4	6	1	1	1	2	1	-	5
Ivittuut	2	-	1	-	-	1	-	-	-	-	-	-	-	-	-	-	-	-	-	-
Paamiut	186	8	27	12	1	-	81	12	17	-	5	-	15	2	5	-	-	-	-	1
Nuuk	1.062	38	120	66	1	67	-	121	139	20	107	48	100	19	60	48	13	51	9	35
Maniitsoq	310	15	19	1	-	21	78	-	48	-	34	16	34	1	8	5	-	10	-	20
Sisimiut	507	9	48	12	1	23	114	75	-	39	61	11	39	10	19	12	1	9	-	24
Kangaatsiaq	111	-	2	1	-	1	17	1	31	-	16	8	19	2	7	3	-	2	-	1
Aasiaat	395	1	18	7	-	8	80	23	53	35	-	17	74	16	37	17	2	-	1	6
Qasigiannuguit	127	-	1	1	-	-	32	8	21	4	13	-	22	2	4	8	-	-	3	8
Ilulissat	391	10	32	7	-	14	69	21	48	21	54	31	-	4	43	15	4	10	-	8
Qeqertarsuaq	72	-	-	2	-	5	7	1	7	1	22	-	10	-	6	7	2	-	-	2
Ummannaq	164	-	2	1	-	6	44	-	17	5	12	7	32	5	-	16	7	3	4	3
Upernavik	72	2	4	1	-	1	25	-	5	2	12	-	5	-	6	-	6	1	-	2
Qaanaaq	52	5	4	1	-	-	13	1	1	1	4	2	7	1	-	12	-	-	-	-
Tasiilaq	108	2	3	4	-	-	51	9	11	4	2	2	8	1	-	1	-	-	7	3
Illoqqortoormiut	17	-	-	-	-	1	4	2	1	-	2	-	3	-	-	-	-	3	-	1
Udenfor inddel.	134	4	4	6	-	1	31	13	26	-	5	2	34	2	1	1	-	4	-	-
Født i Grønland																				
I alt	4.093	161	340	180	1	203	745	296	443	133	361	153	420	69	193	138	40	95	18	104
Nanortalik	131	-	34	15	-	5	33	12	2	-	4	2	15	3	-	-	-	3	1	2
Qaqortoq	332	55	-	50	-	40	86	14	22	1	21	5	17	3	5	6	3	3	-	1
Narsaq	176	17	39	-	-	15	47	11	17	3	6	4	6	1	1	1	2	1	-	5
Ivittuut	2	-	1	-	-	1	-	-	-	-	-	-	-	-	-	-	-	-	-	-
Paamiut	179	8	27	12	1	-	75	12	16	-	5	-	15	2	5	-	-	-	-	1
Nuuk	974	35	110	63	-	65	-	106	130	19	101	46	86	18	58	41	13	51	6	26
Maniitsoq	291	14	17	1	-	21	69	-	46	-	32	16	33	1	8	4	-	10	-	19
Sisimiut	473	8	46	12	-	23	104	67	-	38	57	11	39	10	18	12	1	9	-	18
Kangaatsiaq	106	-	1	1	-	1	15	1	30	-	15	8	19	2	7	3	-	2	-	1
Aasiaat	375	1	16	7	-	7	73	21	52	35	-	17	72	15	34	16	2	-	1	6
Qasigiannuguit	121	-	1	1	-	-	30	8	18	4	12	-	22	2	4	8	-	-	3	8
Ilulissat	366	10	32	5	-	13	58	20	47	21	53	31	-	4	41	11	4	9	-	7
Qeqertarsuaq	68	-	-	2	-	4	7	1	5	1	21	-	10	-	6	7	2	-	-	2
Ummannaq	149	-	2	1	-	6	36	-	17	5	11	7	32	4	-	15	7	3	-	3
Upernavik	67	2	4	1	-	1	24	-	5	2	11	-	4	-	5	-	6	-	-	2
Qaanaaq	49	5	4	1	-	-	13	-	1	-	3	2	7	1	-	12	-	-	-	-
Tasiilaq	103	2	2	4	-	-	49	9	11	4	2	2	7	1	-	1	-	-	7	2
Illoqqortoormiut	16	-	-	-	-	1	3	2	1	-	2	-	3	-	-	-	-	3	-	1
Udenfor inddel.	115	4	4	4	-	-	23	12	23	-	5	2	33	2	1	1	-	1	-	-
Født udenfor Grønland																				
I alt	295	9	20	10	2	6	85	29	24	3	22	2	21	3	9	14	1	6	7	22
Nanortalik	7	-	2	-	-	-	3	-	-	-	-	-	-	-	-	-	-	1	-	1
Qaqortoq	25	2	-	3	-	-	10	1	1	-	3	-	1	-	-	-	1	-	-	3
Narsaq	7	2	-	-	-	-	5	-	-	-	-	-	-	-	-	-	-	-	-	-
Ivittuut	-	-	-	-	-	-	-	-	-	-	-	-	-	-	-	-	-	-	-	-
Paamiut	7	-	-	-	-	-	6	-	1	-	-	-	-	-	-	-	-	-	-	-
Nuuk	88	3	10	3	1	2	-	15	9	1	6	2	14	1	2	7	-	-	3	9
Maniitsoq	19	1	2	-	-	-	9	-	2	-	2	-	1	-	-	1	-	-	-	1
Sisimiut	34	1	2	-	1	-	10	8	-	1	4	-	-	-	1	-	-	-	-	6
Kangaatsiaq	5	-	1	-	-	-	2	-	1	-	1	-	-	-	-	-	-	-	-	-
Aasiaat	20	-	2	-	-	1	7	2	1	-	-	-	2	1	3	1	-	-	-	-
Qasigiannuguit	6	-	-	-	-	-	2	-	3	-	1	-	-	-	-	-	-	-	-	-
Ilulissat	25	-	-	2	-	1	11	1	1	-	1	-	-	-	2	4	-	1	-	1
Qeqertarsuaq	4	-	-	-	-	1	-	-	2	-	1	-	-	-	-	-	-	-	-	-
Ummannaq	15	-	-	-	-	-	8	-	-	-	1	-	-	1	-	1	-	-	4	-
Upernavik	5	-	-	-	-	-	1	-	-	-	1	-	1	-	1	-	-	1	-	-
Qaanaaq	3	-	-	-	-	-	-	1	-	1	1	-	-	-	-	-	-	-	-	-
Tasiilaq	5	-	1	-	-	-	2	-	-	-	-	-	1	-	-	-	-	-	-	1
Illoqqortoormiut	1	-	-	-	-	-	1	-	-	-	-	-	-	-	-	-	-	-	-	-
Udenfor inddel.	19	-	-	2	-	1	8	1	3	-	-	-	1	-	-	-	-	3	-	-

I tabel 26 ses det, at den største tilflytning til Nuuk Kommune sker fra Sisimiut Kommune, men det er ligeledes til Sisimiut kommune der opleves den største fraflytning fra Nuuk. Dette har også været tilfældet de tidligere år.

Tabel 27

Mellemkommunale flytninger og fordeling i pct. af de flyttede 2000

	I alt			Født i Grønland			Født udenfor Grønland		
	I alt	Mand	Kvinde	I alt	Mand	Kvinde	I alt	Mand	Kvinde
I alt	4.388	2.226	2.162	4.093	2.033	2.060	295	193	102
0-4	449	213	236	440	207	233	9	6	3
5-9	450	223	227	441	216	225	9	7	2
10-14	392	193	199	381	188	193	11	5	6
15-19	473	220	253	458	215	243	15	5	10
20-24	631	321	310	589	302	287	42	19	23
25-29	373	207	166	338	185	153	35	22	13
30-34	476	214	262	432	186	246	44	28	16
35-39	480	267	213	435	232	203	45	35	10
40-44	295	153	142	266	131	135	29	22	7
45-49	209	120	89	180	96	84	29	24	5
50-54	84	51	33	69	39	30	15	12	3
55-59	45	24	21	36	19	17	9	5	4
60-64	19	14	5	16	11	5	3	3	-
65-69	5	4	1	5	4	1	-	-	-
70-74	4	2	2	4	2	2	-	-	-
75-79	1	-	1	1	-	1	-	-	-
80+	2	-	2	2	-	2	-	-	-
Relativ fordeling på køn og alder									
I alt	100	50,7	49,3	93,3	46,3	46,9	6,7	4,4	2,3
0-4	10,2	4,9	5,4	10,0	4,7	5,3	0,2	0,1	0,1
5-9	10,3	5,1	5,2	10,1	4,9	5,1	0,2	0,2	0,0
10-14	8,9	4,4	4,5	8,7	4,3	4,4	0,3	0,1	0,1
15-19	10,8	5,0	5,8	10,4	4,9	5,5	0,3	0,1	0,2
20-24	14,4	7,3	7,1	13,4	6,9	6,5	1,0	0,4	0,5
25-29	8,5	4,7	3,8	7,7	4,2	3,5	0,8	0,5	0,3
30-34	10,8	4,9	6,0	9,8	4,2	5,6	1,0	0,6	0,4
35-39	10,9	6,1	4,9	9,9	5,3	4,6	1,0	0,8	0,2
40-44	6,7	3,5	3,2	6,1	3,0	3,1	0,7	0,5	0,2
45-49	4,8	2,7	2,0	4,1	2,2	1,9	0,7	0,5	0,1
50-54	1,9	1,2	0,8	1,6	0,9	0,7	0,3	0,3	0,1
55-59	1,0	0,5	0,5	0,8	0,4	0,4	0,2	0,1	0,1
60-64	0,4	0,3	0,1	0,4	0,3	0,1	0,1	0,1	-
65-69	0,1	0,1	0,0	0,1	0,1	0,0	-	-	-
70-74	0,1	0,0	0,0	0,1	0,0	0,0	-	-	-
75-79	0,0	-	0,0	0,0	-	0,0	-	-	-
80+	0,0	-	0,0	0,0	-	0,0	-	-	-

Vandringer

Laveste nettoudvandring siden 1988

I løbet af 2000 indvandrede 2.323 personer til Grønland, og af disse var 837 personer født i Grønland. Antallet af udvandringer var samlet på 2.528 personer, hvoraf 995 var født i Grønland. Der udvandrede således 205 personer mere end der indvandrede, hvilket er den laveste nettoudvandring siden 1988. Det faldende niveau for nettoudvandringen er primært en konsekvens af en faldende nettoudvandring af personer født i Grønland.

Nettoudvandring af personer født i Grønland

Antallet af indvandring af personer født i Grønland har udvist en stigning de seneste år, men det samme er tilfældet for udvandringerne. Dette betyder, at der til stadighed er en nettoudvandring af personer født i Grønland, men denne har været faldende gennem de senere år.

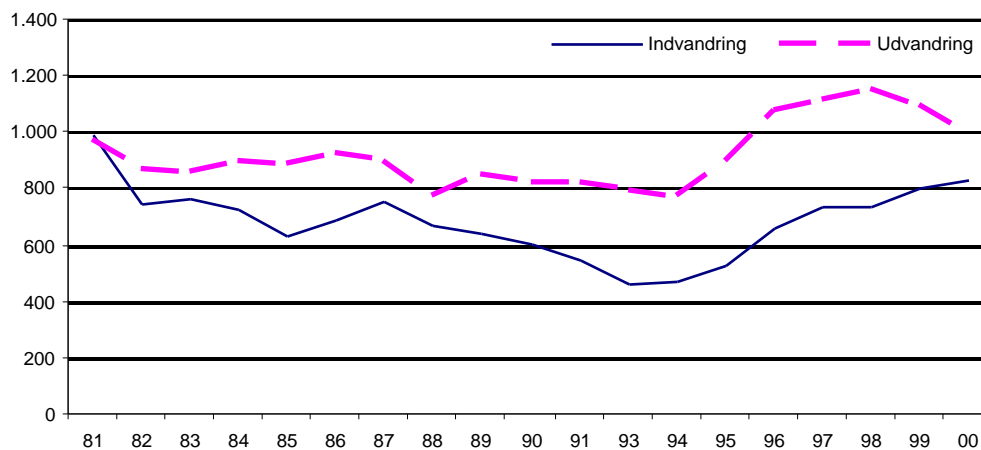
Laveste indvandring af personer født udenfor Grønland i 20 år

Indvandring af personer født udenfor Grønland var i 2000 på 1.486 hvilket er det laveste i perioden 1981-2000, som er den periode Grønlands Statistik har data for.

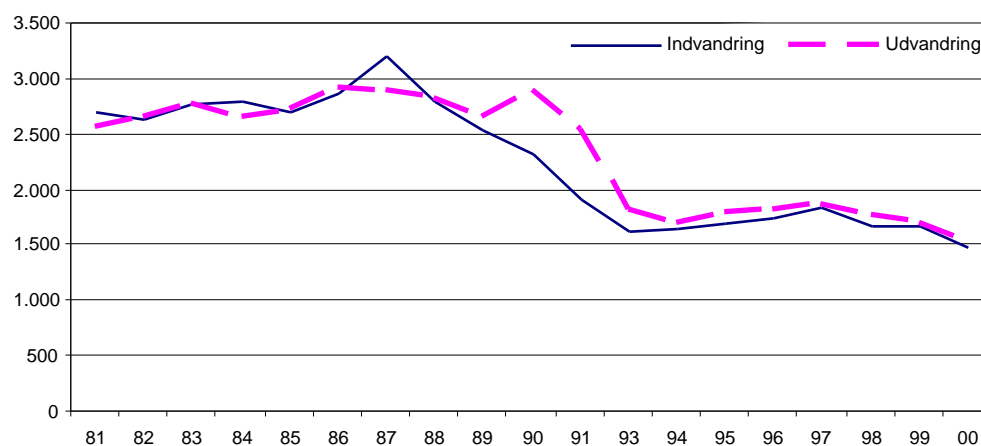
Tabel 28 Vandringer 1981-2000

	1981	1982	1983	1984	1985	1986	1987	1988	1989	1990	1991	1993	1994	1995	1996	1997	1998	1999	2000
Indvandring	3.694	3.392	3.540	3.534	3.342	3.560	3.971	3.469	3.194	2.937	2.464	2.092	2.119	2.236	2.414	2.579	2.419	2.488	2.323
Udvandring	3.552	3.540	3.629	3.556	3.618	3.860	3.802	3.595	3.515	3.732	3.373	2.618	2.473	2.702	2.897	2.980	2.935	2.805	2.528
Nettovandring	142	-148	-89	-22	-276	-300	169	-126	-321	-795	-909	-526	-354	-466	-483	-401	-516	-317	-205

Anm.: Der foreligger ikke oplysninger om vandringer for 1992.

Figur 8**Ind- og udvandringer af personer født i Grønland 1981-2000**

Anm.: Der foreligger ikke oplysninger om vandringer for 1992.

Figur 9**Ind- og udvandringer af personer født udenfor Grønland 1981-2000**

Anm.: Der foreligger ikke oplysninger om vandringer for 1992.

I tabel 29 er vandringerne fordelt efter fødested, køn og alder. Det ses her, at den største del af vandringerne foretages af personer i alderen fra 15-44 år. Den største del af vandringerne foretages af mænd født udenfor Grønland. Det synes rimeligt, at antage, at disse vandringer foretages i forbindelse med ansættelse i Grønland.

Tabel 30 viser vandringerne fordelt på kommuner. 39 pct. af årets indvandringer blev foretaget til Nuuk kommune. Netto udvandrede der dog 92 personer til udlandet fra Nuuk kommune.

Langt de fleste vandringer foretages indenfor rigsfællesskabet

Langt de fleste vandringer foretages indenfor rigsfællesskabet. Det gælder således ca. 93 pct. af både indvandringer og udvandringer.

Tabel 29

Ind- og udvandring fordelt efter alder, køn og fødested 2000

	I alt			Født i Grønland			Født udenfor Grønland		
	I alt	Mand	Kvinde	I alt	Mand	Kvinde	I alt	Mand	Kvinde
Indvandring									
I alt	2.323	1.328	995	837	393	444	1.486	935	551
0-4	115	56	59	37	18	19	78	38	40
5-9	126	66	60	54	31	23	72	35	37
10-14	97	48	49	44	19	25	53	29	24
15-19	375	181	194	318	151	167	57	30	27
20-24	228	139	89	78	37	41	150	102	48
25-29	314	182	132	58	30	28	256	152	104
30-34	269	163	106	80	39	41	189	124	65
35-39	223	139	84	74	35	39	149	104	45
40-44	191	114	77	49	18	31	142	96	46
45-49	137	79	58	24	10	14	113	69	44
50-54	129	82	47	9	3	6	120	79	41
55-59	84	56	28	6	1	5	78	55	23
60-64	24	16	8	4	1	3	20	15	5
65-69	9	7	2	-	-	-	9	7	2
70+	2	-	2	2	-	2	-	-	-
Udvandring									
I alt	2.528	1.433	1.095	995	439	556	1.533	994	539
0-4	133	65	68	95	47	48	38	18	20
5-9	150	85	65	84	51	33	66	34	32
10-14	110	54	56	59	27	32	51	27	24
15-19	339	155	184	285	123	162	54	32	22
20-24	254	143	111	115	53	62	139	90	49
25-29	306	186	120	60	27	33	246	159	87
30-34	309	183	126	89	33	56	220	150	70
35-39	251	151	100	80	38	42	171	113	58
40-44	202	118	84	59	20	39	143	98	45
45-49	160	91	69	32	8	24	128	83	45
50-54	145	94	51	17	4	13	128	90	38
55-59	103	60	43	10	3	7	93	57	36
60-64	43	31	12	4	3	1	39	28	11
65-69	18	14	4	3	1	2	15	13	2
70+	5	-	2	3	1	2	2	2	-
Nettovandring									
I alt	-205	-105	-100	-158	-46	-112	-47	-59	12
0-4	-18	-9	-9	-58	-29	-29	40	20	20
5-9	-24	-19	-5	-30	-20	-10	6	1	5
10-14	-13	-6	-7	-15	-8	-7	2	2	-
15-19	36	26	10	33	28	5	3	-2	5
20-24	-26	-4	-22	-37	-16	-21	11	12	-1
25-29	8	-4	12	-2	3	-5	10	-7	17
30-34	-40	-20	-20	-9	6	-15	-31	-26	-5
35-39	-28	-12	-16	-6	-3	-3	-22	-9	-13
40-44	-11	-4	-7	-10	-2	-8	-1	-2	1
45-49	-23	-12	-11	-8	2	-10	-15	-14	-1
50-54	-16	-12	-4	-8	-1	-7	-8	-11	3
55-59	-19	-4	-15	-4	-2	-2	-15	-2	-13
60-64	-19	-15	-4	-	-2	2	-19	-13	-6
65-69	-9	-7	-2	-3	-1	-2	-6	-6	-
70-74	-3	-3	-	-1	-1	-	-2	-2	-

Tabel 30

Ind- og udvandring fordelt efter kommune, køn og fødested 2000

	I alt			Født i Grønland			Født udenfor Grønland		
	I alt	Mænd	Kvinder	I alt	Mænd	Kvinder	I alt	Mænd	Kvinder
Indvandring									
I alt	2.323	1.328	995	837	393	444	1.486	935	551
Nanortalik	52	26	26	21	9	12	31	17	14
Qaqortoq	110	60	50	70	35	35	40	25	15
Narsaq	59	35	24	32	18	14	27	17	10
Ivittuut	48	41	7	1	1	-	47	40	7
Paamiut	58	30	28	17	9	8	41	21	20
Nuuk	902	494	408	271	128	143	631	366	265
Maniitsoq	120	57	63	40	12	28	80	45	35
Sisimiut	162	93	69	85	49	36	77	44	33
Kangaatsiaq	27	14	13	16	5	11	11	9	2
Aasiaat	123	68	55	72	39	33	51	29	22
Qasigiannuit	38	20	18	20	11	9	18	9	9
Ilulissat	177	97	80	65	27	38	112	70	42
Qeqertarsuaq	27	15	12	10	4	6	17	11	6
Uummannaq	55	32	23	16	6	10	39	26	13
Upernavik	56	41	15	25	11	14	31	30	1
Qaanaaq	16	12	4	5	3	2	11	9	2
Ammassalik	77	41	36	41	17	24	36	24	12
Illoqqortoormiut	18	7	11	11	2	9	7	5	2
Udenfor inddel.	198	145	53	19	7	12	179	138	41
Udvandring									
I alt	2.528	1.433	1.095	995	439	556	1.533	994	539
Nanortalik	67	43	24	38	22	16	29	21	8
Qaqortoq	119	55	64	73	34	39	46	21	25
Narsaq	72	38	34	35	16	19	37	22	15
Ivittuut	52	43	9	2	-	2	50	43	7
Paamiut	57	24	33	18	6	12	39	18	21
Nuuk	994	552	442	375	172	203	619	380	239
Maniitsoq	116	60	56	46	16	30	70	44	26
Sisimiut	192	109	83	98	46	52	94	63	31
Kangaatsiaq	26	12	14	17	7	10	9	5	4
Aasiaat	114	58	56	46	19	27	68	39	29
Qasigiannuit	27	18	9	11	8	3	16	10	6
Ilulissat	193	94	99	85	28	57	108	66	42
Qeqertarsuaq	25	14	11	9	3	6	16	11	5
Uummannaq	67	36	31	21	9	12	46	27	19
Upernavik	65	45	20	25	12	13	40	33	7
Qaanaaq	19	13	6	10	6	4	9	7	2
Ammassalik	88	40	48	52	22	30	36	18	18
Illoqqortoormiut	11	7	4	8	5	3	3	2	1
Udenfor inddel.	224	172	52	26	8	18	198	164	34
Nettovandring									
I alt	-205	-105	-100	-158	-46	-112	-47	-59	12
Nanortalik	-15	-17	2	-17	-13	-4	2	-4	6
Qaqortoq	-9	5	-14	-3	1	-4	-6	4	-10
Narsaq	-13	-3	-10	-3	2	-5	-10	-5	-5
Ivittuut	-4	-2	-2	-1	1	-2	-3	-3	0
Paamiut	1	6	-5	-1	3	-4	2	3	-1
Nuuk	-92	-58	-34	-104	-44	-60	12	-14	26
Maniitsoq	4	-3	7	-6	-4	-2	10	1	9
Sisimiut	-30	-16	-14	-13	3	-16	-17	-19	2
Kangaatsiaq	1	2	-1	-1	-2	1	2	4	-2
Aasiaat	9	10	-1	26	20	6	-17	-10	-7
Qasigiannuit	11	2	9	9	3	6	2	-1	3
Ilulissat	-16	3	-19	-20	-1	-19	4	4	0
Qeqertarsuaq	2	1	1	1	1	0	1	0	1
Uummannaq	-12	-4	-8	-5	-3	-2	-7	-1	-6
Upernavik	-9	-4	-5	0	-1	1	-9	-3	-6
Qaanaaq	-3	-1	-2	-5	-3	-2	2	2	0
Ammassalik	-11	1	-12	-11	-5	-6	0	6	-6
Illoqqortoormiut	7	0	7	3	-3	6	4	3	1
Udenfor inddel.	-26	-27	1	-7	-1	-6	-19	-26	7

Tabel 31

Ind- og udvandring fordelt efter ind-/ udvandringsland, køn og fødested 2000

	I alt			Født i Grønland			Født udenfor Grønland		
	I alt	Mænd	Kvinder	I alt	Mænd	Kvinder	I alt	Mænd	Kvinder
Indvandring									
I alt	2.323	1.328	995	837	393	444	1.486	935	551
Danmark og Færøerne	2.160	1.224	936	809	380	429	1.351	844	507
Finland	4	2	2	1	0	1	3	2	1
Island	35	30	5	4	2	2	31	28	3
Norge	33	15	18	8	2	6	25	13	12
Sverige	32	19	13	2	0	2	30	19	11
Andre lande i Europa	32	23	9	5	4	1	27	19	8
Afrika	2	1	1	1	1	0	1	0	1
Canada	0	0	0	0	0	0	0	0	0
USA	5	1	4	3	0	3	2	1	1
Sydamerika	0	0	0	0	0	0	0	0	0
Asien	16	9	7	2	2	0	14	7	7
Oceanien	2	2	0	1	1	0	1	1	0
Uoplyst	2	2	0	1	1	0	1	1	0
Udvandring									
I alt	2.528	1.433	1.095	995	439	556	1.533	994	539
Danmark og Færøerne	2.347	1.304	1.043	970	431	539	1.377	873	504
Finland	2	2	0	0	0	0	2	2	0
Island	59	52	7	7	3	4	52	49	3
Norge	38	20	18	9	2	7	29	18	11
Sverige	24	15	9	2	0	2	22	15	7
Andre lande i Europa	22	18	4	0	0	0	22	18	4
Afrika	2	2	0	0	0	0	2	2	0
Canada	3	1	2	1	0	1	2	1	1
USA	15	8	7	4	1	3	11	7	4
Sydamerika	1	1	0	0	0	0	1	1	0
Asien	5	4	1	0	0	0	5	4	1
Oceanien	4	3	1	1	1	0	3	2	1
Uoplyst	6	3	3	1	1	0	5	2	3
Nettovandring									
I alt	-205	-105	-100	-158	-46	-112	-47	-59	12
Danmark og Færøerne	-187	-80	-107	-161	-51	-110	-26	-29	3
Finland	2	0	2	1	0	1	1	0	1
Island	-24	-22	-2	-3	-1	-2	-21	-21	0
Norge	-5	-5	0	-1	0	-1	-4	-5	1
Sverige	8	4	4	0	0	0	8	4	4
Andre lande i Europa	10	5	5	5	4	1	5	1	4
Afrika	0	-1	1	1	1	0	-1	-2	1
Canada	-3	-1	-2	-1	0	-1	-2	-1	-1
USA	-10	-7	-3	-1	-1	0	-9	-6	-3
Sydamerika	-1	-1	0	0	0	0	-1	-1	0
Asien	11	5	6	2	2	0	9	3	6
Oceanien	-2	-1	-1	0	0	0	-2	-1	-1
Uoplyst	-4	-1	-3	0	0	0	-4	-1	-3

Metode

Grundlaget for befolkningsstatistikken er Grønlands Statistiks befolkningsstatistikregister. Oplysninger i dette register indhentes primært fra det regionale folkeregister Kalaallit Nunaanni Inuit Allattorsimaffiat (KIA), som ajourføres af Indenrigsministeriet. Indberetninger til dette register kommer overvejende fra de grønlandske kommunale folkeregistre.

Flytninger, vandringer og civilstandsændringer indberettes til folkeregisteret med en vis forsinkelse i forhold til hændelsestidspunktet. Ved opgørelse af statistikken tages der hensyn til dette forhold, idet oplysninger der indberettes senere end 30 dage efter opgørelsesperiodens afslutning først medtages i statistikken for den efterfølgende periode.

Især er oplysninger om dødsfald længe undervejs, og derfor er afgrænsningsperioden for fødsler og dødsfald halvårlig. Da oplysninger om fødsler og dødsfald er meget centrale opgørelser i statistikken modtager befolkningsstatistikregisteret også oplysninger fra Embedslægeinstitutionens fødsels- og dødsregistre. I den endelige statistik er oplysningerne fra de to datakilder sat sammen for at sikre den bedst mulige kvalitet.

Selv med denne lange afgrænsningsperiode vil der være dødsfald, som først bliver kendt lang tid efter at de er indtruffet. I kalenderårsstatistikken vil der derfor optræde enkelte dødsfald, som er indtruffet i et tidligere kalenderår, men som først tælles med i dette års statistik, da de først er blevet kendt i dette år.

Begreber og definitioner

Bruttoreproduktion (BRR)	Bruttoreproduktionstallet viser hvor mange levendefødte piger, der fødes i løbet af den reproduktive periode (15-49 år) pr. 1.000 kvinder, hvis disse føder i overensstemmelse med erfaringer i perioden for beregningerne, og ingen kvinder dør inden 50 års alderen.
Byer	Nanortalik, Qaqortoq, Narsaq, Paamiut, Nuuk, Maniitsoq, Sisimiut, Kangaatsiaq, Aasiaat, Qasigiannuguit, Ilulissat, Qeqertarsuaq, Uummannaq, Upernavik, Qaanaaq, Tasiilaq og Illoqqortoormiut.
Bygder	Til befolkningen i bygder regnes foruden personer i de 'egentlige' bygder (bosteder med visse offentlige faciliteter, som skole, butik og eget bygderåd) personer på fåreholdersteder, fangstpladser eller andre små bosteder.
Forældre	I folkeregistrene findes en oplysning om befolkningens juridiske forældre. Oplysningen er noget mangelfuld for nyfødte, idet ugifte fædre først skal anerkende faderskabet, samt for personer født før 1960. I afsnittet om fødsler anvendes dog oplysninger om biologiske forældre.
Fødested	I de fleste opgørelser fordeles befolkningen efter fødested. Der anvendes to kategorier: Født i Grønland og født udenfor Grønland. Der findes et mindre antal personer, for hvem fødested er uoplyst. I statistikken antages disse at være født udenfor Grønland.
Generel fertilitetskvotient	Antal levendefødte pr. 1.000 kvinder i alderen 15-49 år.
Kommuner	Nanortalik, Qaqortoq, Narsaq, Ivittuut, Paamiut, Nuuk, Maniitsoq, Sisimiut, Kangaatsiaq, Aasiaat, Qasigiannuguit, Ilulissat, Qeqertarsuaq, Uummannaq, Upernavik, Qaanaaq, Ammassalik og Illoqqortoormiut.
Køn og alder	Køn og alder beregnes ud fra befolkningens personnumre, hvilket giver en næsten 100 pct. korrekt opgørelse. Når moderens alder på fødselstidspunktet beregnes, foretages en beregning ud fra hhv. moderens og barnets personnummer. I ganske få tilfælde angiver personnummeret ikke det korrekte køn og/eller alder.

Middelfolketal	Middelfolketallet er en tilnærmelse til det teoretiske begreb 'gennemlevet tid'. Middelfolketallet er beregnet som et simpelt gennemsnit af to efterfølgende statusopgørelser.
Middellevetid	Målet angiver den gennemsnitlige resterende levetid for et individ i en bestemt alder under antagelse af, at dødeligheden i hver alder svarer til dødeligheden i den periode, for hvilken beregningerne er foretaget. Med middellevetiden menes oftest middellevetiden for en 0-årig.
Neonatal dødelighed	Antal dødsfald i de første 4 leveuger pr. 1.000 levendefødte.
Nettoreproduktion (NRR)	Det forventede antal levendefødte piger, der fødes i løbet af reproduktive periode af en generation på 1.000 kvinder, der føder og dør i overensstemmelse med erfaringerne i perioden for beregningerne.
Perinatal dødelighed	Antal dødfødte samt dødsfald i første leveuge pr. 1.000 fødte.
Samlet fertilitet (TFR)	TFR er et mål for hvor mange børn en 'kunstig' generation på 1.000 kvinder vil føde gennem deres fertile aldre (15-49 år), forudsat at ingen af disse kvinder dør inden de fylder 50 år, og forudsat at kvinderne føder børn i overensstemmelse med erfaringerne i perioden for beregningerne.
Spædbørnsdødelighed	Antal dødsfald i første leveår pr. 1.000 levendefødte.
Standardiserede kvotienter	Da forskellige aldersfordelinger i befolkninger der skal sammenlignes kan medføre misvisende resultater, forsøges den forstyrrende indflydelse herfra elimineret ved at vælge samme aldersfordeling for befolkningerne. For at formindske indflydelsen fra tilfældige kalenderårsvariationer er beregningerne foretaget for en femårs periode under et.
Summarisk dødsquotient	Antal døde pr. 1.000 indbyggere.

Signatur forklaring:

- ... Oplysninger foreligger ikke
- .. Oplysninger for usikre til at angives eller diskretionshensyn
- . Tal kan efter sagens natur ikke forekomme
- 0 Mindre end halvdelen af den anvendte enhed
- Nul
- * Foreløbigt eller anslået tal

Eventuel henvendelse:

Jette Jensen

E-mail: jeje@gh.gl

Befolkningens bevægelser 2001:2

ISSN:1397-6966

26. september 2001

Grønlands Statistik
Postbox 1025 • 3900 Nuuk
Tlf.: 34 50 00 • Fax: 32 29 54
www.statgreen.gl • e-mail: stat@gh.gl

