

Befolkningens bevægelser 2001

Forord

Ansvar for og produktion af al officiel befolkningsstatistik er fra og med statistikåret 1993 overtaget af Grønlands Statistik. Samtidig er datagrundlaget for Grønlands Statistiks befolkningsstatistik ændret, så den grønlandske befolkningsstatistik nu anvender de oplysninger som folkeregistrene indberetter til CPR-systemet. Tidligere blev disse administrative oplysninger omformet til statistiske registre i Danmarks Statistik, før de blev brugt i Grønland.

I overgangen mellem de to systemer, indeholder befolkningsstatistikken fortsat nogle mangler i forhold til 1992.

Med denne publikation foreligger den 9. udgave af den årlige opgørelse af udviklingen i befolkningen i Grønland. Publikation behandler emnerne fødsler, dødsfald, flytninger og vandringer. Der er enkelte ændringer i forhold til de tidligere udgaver.

Publikationen er udarbejdet af konsulent Jette Jensen.

Grønlands Statistik,
september 2002

Birger Poppel
Statistikchef

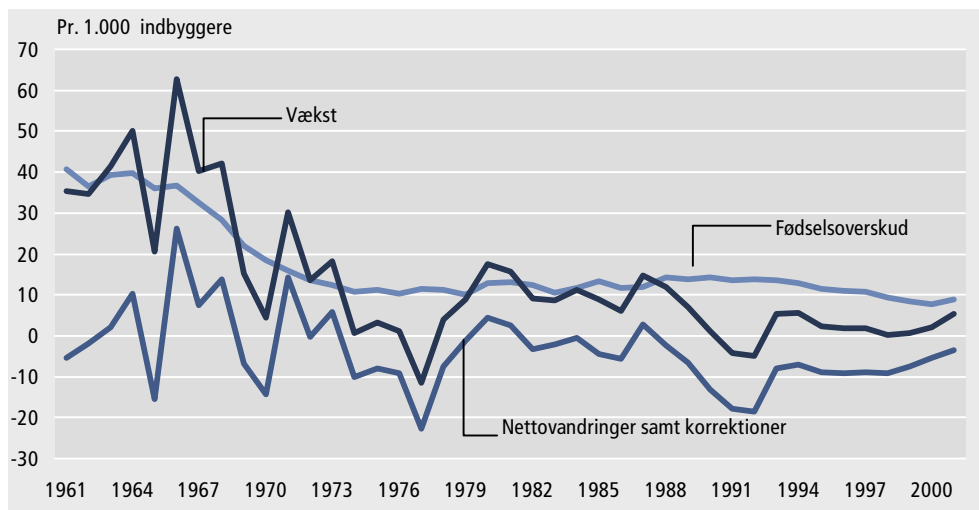
Befolkningsudviklingen

Befolkningen voksede med 297 personer i 2001

Befolkningen i Grønland voksede i løbet af 2001 med 297 personer, så der 1. januar 2002 boede 56.542 personer i Grønland. Denne stigning er udtryk for det samlede resultat af årets fødsler, dødsfald og vandringer.

Ses der på udviklingen i befolkningen siden 1961, som er vist i figur 1, har der været et konstant fødselsoverskud gennem perioden. Dette fødselsoverskud har generelt været faldende over tid. Befolkningsvæksten har siden 1993 været positiv, men højst på seks promille.

Figur 1. **Befolkningstilvækst, fødselsoverskud og nettovandring pr. 1.000 indbyggere. 1961–2002**



Anm. Korrektionsposten skyldes især forsinkede indberetninger til CPR-registret.

Udviklingen i befolkningen i kommunerne

I tabel 1 ses hovedtallene for befolkningsudviklingen i kommunerne i 2001 fordelt efter ændringstype, så det fremgår, hvordan befolkningen udviklede sig gennem 2001.

I tabellen ses en korrektionspost. Denne korrektion skyldes fortrinsvis forsinkede indberetninger til CPR-registret, mens korrektionsposterne for Sisimiut kommune og "uden for kommunal inddeling" er et resultat af, at Kangerlussuaq, pr. 1. januar 2001 opgøres som en bygd under Sisimiut kommune - og ikke som i 2000 - hvor den var placeret som værende "uden for kommunal inddeling".

Tabel 1. Udvikling i befolkningstallet i kommunerne i 2001

By	1. januar		Mellem-kommunale flytninger		Vandringer		Korrek- tioner	1. januar 2002	
	2001	Fødte	Døde	Til	Fra	Ind			Ud
I alt	56.245	937	438	5.410	5.410	2.461	2.708	45	56.542
Nanortalik	2.524	50	30	219	209	48	62	-24	2.516
Qaqortoq	3.403	37	28	369	411	93	110	12	3.365
Narsaq	2.072	39	17	228	260	51	64	2	2.051
Ivittuut	156	0	0	0	2	70	69	-2	153
Paamiut	2.079	31	18	267	214	37	65	-103	2.014
Nuuk	14.042	256	85	1.165	1.079	1.015	1.170	128	14.272
Maniitsoq	3.745	51	37	285	320	94	109	-6	3.703
Sisimiut	5.894	95	43	1.061	483	209	259	-514	5.960
Kangaatsiaq	1.501	32	8	146	171	20	25	10	1.505
Aasiaat	3.453	47	25	356	444	97	116	36	3.404
Qasigiannugit	1.501	19	11	138	172	24	35	-2	1.462
Ilulissat	4.608	50	37	526	398	180	178	30	4.781
Qeqertarsuaq	1.057	18	4	96	87	29	20	-22	1.067
Uummannaq	2.730	42	23	159	204	78	54	10	2.738
Upernavik	2.868	62	22	131	148	65	55	2	2.903
Qaanaaq	875	15	8	36	60	19	17	-6	854
Ammassalik	2.927	80	35	127	129	104	88	-7	2.979
Illoqqortoormiut	548	13	6	20	34	24	21	5	549
Uden for inddeling	262	0	1	81	585	204	191	496	266

Største stigninger i folketallet i Nuuk og Ilulissat kommune

I løbet af 2001 er de største stigninger i folketallet sket i Sisimiut og Nuuk kommuner, mens befolkningstallene i de andre kommuner ligger på samme niveau som 1. januar 2001.

I tabel 2 er middelfolketallet for 2001 vist. Middelfolketallet er et beregnet folketal, som viser, hvor mange personer der i gennemsnit boede i Grønland i 2001. Middelfolketallet var 56.393,5 personer. Af disse var 30.102 mænd og 26.291,5 kvinder.

Tabel 2. Middelfolketallet 2001

Alder	I alt			Født i Grønland			Født uden for Grønland		
	I alt	Mand	Kvinde	I alt	Mand	Kvinde	I alt	Mand	Kvinde
I alt	56.393,5	30.102,0	26.291,5	49.709,5	25.456,0	24.253,5	6.684,0	4.646,0	2.038,0
0-4	4.659,5	2.360,0	2.299,5	4.456,0	2.260,0	2.196,0	203,5	100,0	103,5
5-9	5.219,0	2.644,5	2.574,5	4.974,5	2.516,5	2.458,0	244,5	128,0	116,5
10-14	5.131,0	2.581,0	2.550,0	4.872,5	2.446,5	2.426,0	258,5	134,5	124,0
15-19	4.069,0	2.097,0	1.972,0	3.871,5	1.985,5	1.886,0	197,5	111,5	86,0
20-24	3.514,5	1.825,0	1.689,5	3.226,0	1.662,0	1.564,0	288,5	163,0	125,5
25-29	3.312,0	1.772,5	1.539,5	2.714,0	1.408,0	1.306,0	598,0	364,5	233,5
30-34	5.159,0	2.750,0	2.409,0	4.396,0	2.246,5	2.149,5	763,0	503,5	259,5
35-39	6.036,5	3.257,0	2.779,5	5.282,5	2.710,0	2.572,5	754,0	547,0	207,0
40-44	5.013,0	2.843,0	2.170,0	4.270,5	2.291,0	1.979,5	742,5	552,0	190,5
45-49	3.816,0	2.164,5	1.651,5	3.114,0	1.671,0	1.443,0	702,0	493,5	208,5
50-54	2.995,0	1.789,5	1.205,5	2.265,0	1.234,5	1.030,5	730,0	555,0	175,0
55-59	2.746,0	1.640,5	1.105,5	1.996,0	1.037,0	959,0	750,0	603,5	146,5
60-64	1.797,5	1.026,0	771,5	1.509,5	777,0	732,5	288,0	249,0	39,0
65-69	1.311,5	668,0	643,5	1.204,0	575,0	629,0	107,5	93,0	14,5
70-74	915,5	417,0	498,5	881,0	388,0	493,0	34,5	29,0	5,5
75-79	413,5	173,0	240,5	399,5	161,0	238,5	14,0	12,0	2,0
80-84	193,0	69,0	124,0	187,5	63,5	124,0	5,5	5,5	0,0
85-89	71,5	19,5	52,0	70,0	18,0	52,0	1,5	1,5	0,0
90+	20,5	5,0	15,5	19,5	5,0	14,5	1,0	0,0	1,0

Anm. Middelfolketallet er i de enkelte aldersklasser afrundet, hvilket medfører, at det samlede middelfolketal vil være større end hvis man tager det samlede indbyggertal for årene 2000 og 2001 og dividerer med 2.

Fødsler

Der blev født 937 børn i 2001

I løbet af 2001 blev der født 937 børn i Grønland. Det er en stigning i forhold til 2000 på 52 børn. Dette er ulig tendensen de senere år, hvor fødselstallet har været faldende. Opgøres fødslerne i 2001 efter moderens fødested var 852 ud af de 937 fødsler af mødre, der selv var født i Grønland.

Den samlede fertilitet steg

Stigningen i antallet af fødte i 2001 medførte - for første gang siden 1997 - en stigning i den samlede fertilitet (TFR), der er det gennemsnitlige antal levendefødte pr. 1.000 kvinder, der vides at have overlevet til udgangen af den fødedygtige alder, der regnes fra 15 til og med 49 år. Den samlede fertilitet for alle kvinder i 2001 er beregnet til 2.451.

Brutto reproduktionsraten (BRR)

Bruttoreproduktionsraten (BRR) var samlet på 1.227 i 2001. Det betyder, at en kvinde vil få 1,22 piger, hvis hun ikke dør før hun ikke længere er i den fødedygtige alder fra 15 til og med 49 år.

Netto reproduktionsraten (NRR)

Fertilitetsniveauet har en selvstændig betydning for befolkningens vækst, mens netto-reproduktionsraten (NRR) fortæller i hvilket omfang en generation af 1.000 kvinder vil reproducere sig selv, hvis de i løbet af hele deres reproduktive periode føder i overensstemmelse med fertilitetskvotienterne i 2001, og dør i overensstemmelse med de aldersbetingede dødsquotienter, sådan som de er udregnet for perioden fra 1997 til 2001, jf. tabel 18 og 19. Alene antallet af fødte piger opgøres, da der er tale om en måling af kvindernes evne til at reproducere sig selv.

I 2001 reproducerede en kvinde i gennemsnit sig selv næsten 1,16 gange, hvilket medfører at befolkningen vil være voksende på sigt, hvis såvel fertilitetsniveau som dødelighedsniveau antages opretholdt i fremtiden. Der blev i 2001 født 468 drenge og 469 piger.

Tabel 3. Centrale fertilitetsmål 2001

	I alt	Mødre født i Grønland	Mødre født uden for Grønland
Antal levendefødte	937	852	85
Generel fertilitetskvotient	65,9	66	64,8
Samlet fertilitet (TFR)	2.451	2.476	2.217
Bruttoreproduktion (BRR)	1.227	1.248	1.017
Nettoreproduktion (NRR)	1.161	1.185	-

Aldersbetingede fertilitetskvotienter

De centrale fertilitetsmål giver kun et overblik over fertiliteten. Et mere detaljeret billede fremkommer ved at se på de aldersbetingede fertilitetskvotienter og udviklingen i disse over tid.

I tabel 4 ses udviklingen i den aldersbetingede fertilitet for perioden 1983-2001 for kvinder født i Grønland.

Tabel 4. Aldersbetinget fertilitet 1983-2001 for kvinder født i Grønland

År	Alder							Samlet fertilitet
	15-19	20-24	25-29	30-34	35-39	40-44	45-49	TFR
1983	63,2	120,9	107,3	69,9	39,9	14,6	-	2079,0
1984	63,9	117,0	113,3	72,8	37,5	9,7	1,1	2077,0
1985	74,2	134,9	104,2	91,1	33,6	8,7	2,1	2244,0
1986	77,9	117,0	97,7	76,0	36,9	11,2	0,9	2088,0
1987	63,5	127,8	116,5	72,3	32,4	3,4	-	2080,0
1988	94,7	147,9	104,3	86,6	40,3	7,9	-	2409,0
1989	82,0	150,8	110,8	78,7	36,3	7,6	1,8	2370,0
1990	75,9	165,0	131,0	77,4	39,6	7,4	-	2482,0
1991	91,9	163,7	118,1	79,3	37,7	7,0	0,9	2493,0
1992	94,9	164,7	129,0	85,4	34,4	6,5	-	2576,0
1993	99,3	173,6	137,4	74,9	37,6	5,5	-	2641,0
1994	86,3	157,2	138,2	77,6	41,9	9,2	-	2552,0
1995	76,0	171,1	134,0	91,1	36,9	10,9	-	2599,0
1996	84,3	165,5	129,5	84,9	36,0	8,5	-	2543,0
1997	52,8	192,3	119,2	95,4	49,4	15,6	-	2623,9
1998	50,2	169,9	112,9	79,2	62,7	15,0	4,1	2470,0
1999	43,3	167,0	122,9	89,5	49,0	13,8	1,5	2434,5
2000	63,1	157,1	130,1	71,6	37,1	8,1	0,7	2339,0
2001	63,1	170,1	132,5	79,1	39,7	10,1	0,7	2475,9

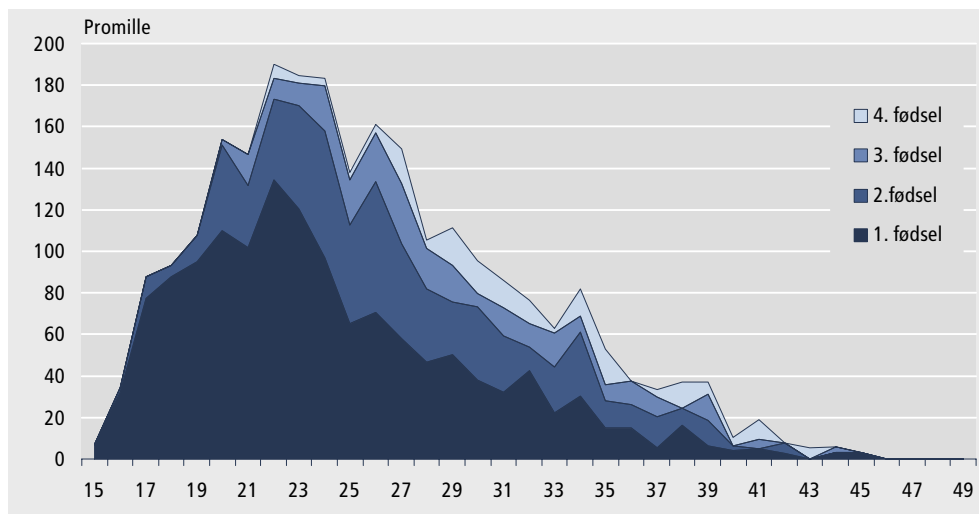
Stigning eller konstant fertilitet hos alle aldersgrupper

Som allerede nævnt er den samlede fertilitet steget fra 2000 til 2001. Det gælder også, hvis der kun kigges på gruppen af kvinder født i Grønland. Her er fertiliteten enten den samme som i 2000 eller steget for alle aldersgrupper.

Gennemsnitsalderen for førstegangsfødende kvinder, født i Grønland, er 24,5 år

I figur 2 er de aldersbetingede fertilitetskvotienter gengivet opdelt efter barnets fødselsnummer. Af figuren ses, at kvinderne i 2001 hyppigst fik deres 1. barn, når de var 22 år, mens 2. gangsfødende oftest var 26 år. Gennemsnitsalderen for førstegangsfødende kvinder født i Grønland var 24,5 år i 2001.

Figur 2. **Aldersbetinget fertilitet i 2001 for kvinder født i Grønland**



Tabel 5. **Gennemsnitlig alder ved fødsel for kvinder født i Grønland i 2001**

	Antal børn	Moderens gennemsnitlige alder
I alt	852	26,7
1. Fødsel	468	24,5
2. Fødsel	222	27,8
3. Fødsel	95	30,1
4. Fødsel	67	33,2

Tabel 6. **Aldersbetingede fertilitetskvotienter i 2001**

Alder	15-19	20-24	25-30	30-34	35-39	40-44	45-49	Gennemsnitlig alder
Antal kvinder (middeltal)	1.972,0	1.689,5	1.539,5	2.409,0	2.779,5	2.170,0	1.651,5	-
Antal børn	123	281	195	201	113	22	1	-
Aldersbetinget fertilitetskvotient	62,4	166,3	126,7	83,4	40,7	10,1	0,6	-
Heraf 1. fødsel	56,8	109,5	60,4	37,8	13,0	3,7	0,6	25,0
Heraf 2. fødsel	5,6	42,0	37,7	23,2	11,9	1,4	-	27,9
Heraf 3. fødsel	-	11,8	20,1	12,9	8,6	1,4	-	30,2
Heraf 4. og efterfølgende fødsel	-	3,0	8,4	9,5	7,2	3,7	-	32,9

Tabel 7. **Levendefødte børn fordelt efter moderens og faderens fødested i 2001**

Faderens fødested	Moderens fødested			Uoplyst
	I alt	Født i Grønland	Født uden for Grønland	
I alt	937	852	84	1
Født i Grønland	488	468	20	-
Født uden for Grønland	78	42	35	1
Uoplyst	371	342	29	-

Tabel 8. **Levendefødte fordelt efter moderens og faderens alder i 2001**

Faderens alder	I alt	Moderens alder							Uoplyst
		15-19	20-24	25-29	30-34	35-39	40-44	45-49	
I alt	937	123	281	195	201	113	22	1	1
15-19	14	13	1	-	-	-	-	-	-
20-24	67	16	39	7	4	1	-	-	-
25-29	127	11	55	39	14	7	1	-	-
30-34	161	4	35	58	48	15	1	-	-
35-39	113	1	8	24	45	33	2	-	-
40-44	58	-	4	8	24	19	3	-	-
45-49	18	-	2	-	4	9	3	-	-
50-54	7	-	1	-	2	1	3	-	-
55 +	1	-	-	-	-	1	-	-	-
Uoplyst	371	78	136	59	60	27	9	1	1

Tabel 9. **Enkeltfødsler og flerfødsler fordelt efter moderens alder i 2001**

Moderens alder	I alt			Enkeltfødsler			Flerfødsler		
	I alt	Drenge	Piger	I alt	Drenge	Piger	I alt	Drenge	Piger
I alt	937	468	469	929	465	464	8	3	5
15-19	123	66	57	121	64	57	2	2	-
20-24	281	123	158	279	123	156	2	-	2
25-29	195	107	88	193	107	86	2	-	2
30-34	201	101	100	199	100	99	2	1	1
35-39	113	57	56	113	57	56	-	-	-
40-44	22	13	9	22	13	9	-	-	-
45-49	1	-	1	1	-	1	-	-	-
Uoplyst	1	1	-	1	1	-	-	-	-

Tabel 10. Levendefødte fordelt efter fødselsmåned i 2001

Antal fødte	937
Januar	62
Februar	86
Marts	91
April	80
Maj	80
Juni	79
Juli	88
August	75
September	84
Oktober	69
November	58
December	85

Tabel 11. Levendefødte fordelt efter fødselsvægt og moderens fødested i 2001

Vægt i gram	Moderens fødested					
	I alt		Født i Grønland		Født uden for Grønland	
	Drenge	Piger	Drenge	Piger	Drenge	Piger
I alt	468	469	422	430	45	39
Under 1000	1	3	1	3	-	-
1000-1499	3	4	3	4	-	-
1500-1999	5	9	5	9	-	-
2000-2499	15	17	14	17	1	-
2500-2999	49	45	46	42	3	3
3000-3499	128	176	115	166	13	10
3500-3999	154	132	142	113	12	19
4000-4499	80	60	68	54	11	6
4500-4999	22	12	17	12	5	-
Over 5000	2	1	2	1	-	-
Uoplyst	9	10	9	9	-	1
Gennemsnit	3.539	3.422	3.516	3.401	3.738	3.647

Tabel 12. **Levendefødte fordelt efter længde ved fødsel og moderens fødested i 2001**

Længde (cm)	Moderens fødested					
	I alt		Født i Grønland		Født udenfor Grønland	
	Drenge	Piger	Drenge	Piger	Drenge	Piger
I alt	468	469	422	430	45	39
Under 45 cm	8	17	7	17	1	-
45 cm	3	6	3	6	-	-
46 cm	7	11	7	11	-	-
47 cm	11	13	11	12	-	1
48 cm	24	17	23	16	1	1
49 cm	30	35	28	35	2	-
50 cm	53	90	48	84	5	6
51 cm	62	82	56	77	6	5
52 cm	76	69	70	56	6	13
53 cm	71	58	65	54	6	4
54 cm	47	29	43	26	4	3
55 cm	38	16	32	13	5	3
Over 55 cm	29	16	20	14	9	2
Uoplyst	9	10	9	9	-	1
Gennemsnit	51,7	50,8	51,5	50,6	52,8	52,1

Fødsler i kommunerne

Illoqqortoormiut har den højeste standardiserede fertilitetskvote

I tabel 13 er antallet af levendefødte fordelt efter moderens bopælskommune og alder på fødselstidspunktet. For at kunne sammenligne kommunerne direkte er der derfor beregnet en standardiseret fertilitetskvote over årene 1997-2001. De højeste standardiserede fertilitetskvote findes i Illoqqortoormiut, Ammassalik og Kangaatsiaq kommuner, mens de laveste kvotienter findes i Qaqortoq, Nuuk og Qeqertarsuaq kommuner.

Tabel 13. **Levendefødte fordelt efter moderens alder og bopælskommune i 2001**

	Moderens alder									Standar diseret fertilite- tskvotient
	I alt	15-19	20-24	25-29	30-34	35-39	40-44	45-49	Uoplyst	
I alt	937	123	281	195	201	113	22	1	1	68,4
Nanortalik	50	8	15	11	5	5	6	-	-	87,4
Qaqortoq	37	4	11	10	5	4	2	1	-	52,4
Narsaq	39	9	14	5	7	4	-	-	-	71,6
Paamiut	31	4	9	7	5	5	1	-	-	77,2
Nuuk	256	17	68	50	74	41	6	-	-	56,2
Maniitsoq	51	4	18	11	10	7	-	-	1	74,3
Sisimiut	95	14	25	21	21	13	1	-	-	69,3
Kangaatsiaq	32	7	13	2	6	4	-	-	-	94,1
Aasiaat	47	6	14	4	16	6	1	-	-	58,3
Qasigiannugit	19	3	1	7	8	-	-	-	-	68,4
Ilulissat	50	6	16	11	7	7	3	-	-	58,7
Qeqertarsuaq	18	2	9	4	1	2	-	-	-	62,1
Uummannaq	42	3	13	14	8	3	1	-	-	74,1
Upernavik	62	11	21	15	12	2	1	-	-	93,9
Qaanaaq	15	3	4	2	6	-	-	-	-	89,8
Ammassalik	80	16	28	16	10	10	-	-	-	99,7
Illoqqortoormiut	13	6	2	5	-	-	-	-	-	104,8

Anm. De standardiserede fertilitetskvotienter er beregnet ved at bruge den samlede grønlandske befolkning som standardbefolkning og derefter overføre de aldersbetingede fertilitetskvotienter på denne.

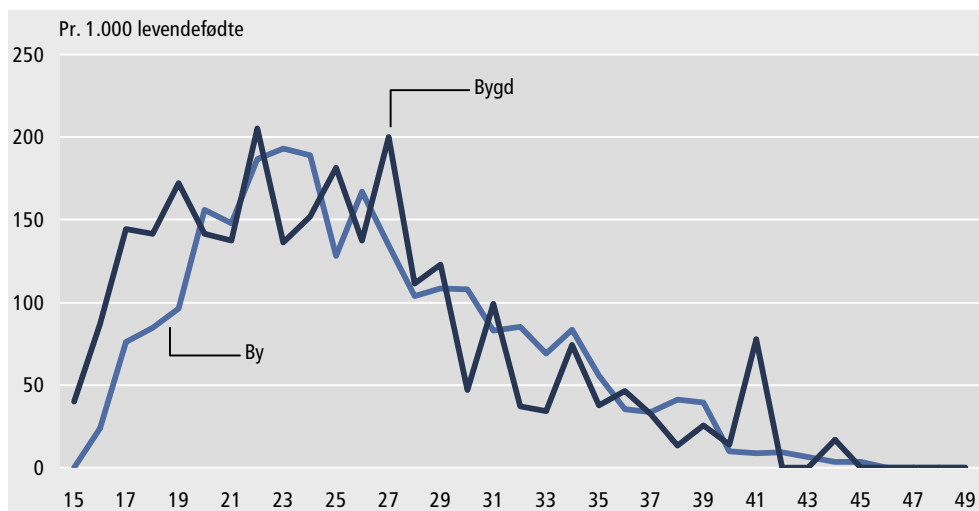
I tabel 14 er de aldersbetingede fertilitetskvotienter fordelt efter bostedstype (by eller bygd) i 2001. Disse beregninger er kun foretaget for kvinder født i Grønland, da det er meget få kvinder, som ikke er født i Grønland, der bor i bygderne.

Fertiliteten er generelt højere i bygderne end i byerne, dog findes der små svingninger i de enkelte aldersklasser. I gennemsnit forventes det, at en kvinde bosat i en by føder 2,3 børn, mens det tilsvarende tal for en kvinde bosat i en bygd er 2,9 børn.

Tabel 14. **Aldersbetinget fertilitet fordelt efter bostedstype. Alle kvinder født i Grønland i 2001**

Alder	15-19	20-24	25-30	30-34	35-39	40-44	45-49	TFR
Hele Grønland	62,4	166,3	126,7	83,4	40,7	10,1	0,6	2.339
By	53,6	168,7	123,0	89,0	42,5	8,1	0,7	2.213
1. Fødsel	49,4	112,9	63,9	40,5	14,4	3,2	0,7	1.336
2. Fødsel	4,2	40,4	35,9	24,5	11,9	1,6	-	525
3. Fødsel	-	11,9	16,8	14,0	8,9	0,5	-	218
4. og efterfølgende fødsel	-	3,5	6,4	10,0	7,2	2,7	-	134
Bygd	109,3	152,9	142,6	56,2	30,6	21,9	-	2.918
1. Fødsel	96,5	90,2	45,2	24,4	4,7	6,3	-	1.525
2. Fødsel	12,9	51,0	45,2	17,1	11,8	0,0	-	742
3. Fødsel	-	11,8	34,8	7,3	7,1	6,3	-	337
4. og efterfølgende fødsel	-	-	17,4	7,3	7,1	9,4	-	315

Figur 3. **Aldersbetinget fertilitet fordelt efter bostedstype for kvinder født i Grønland. 2001**



Dødsfald

438 personer døde i 2001

I nedenstående tabel 15 ses de centrale mål til beskrivelse af dødeligheden i Grønland i 2001. I løbet af 2001 døde 438 personer med bopæl i Grønland. Af disse var 413 født i Grønland.

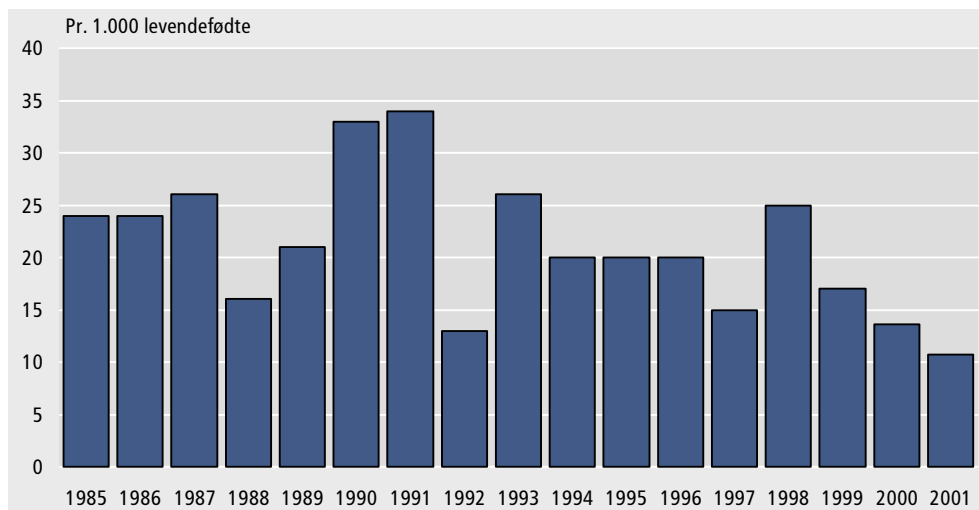
Tabel 15. **Centrale dødelighedsmål 2001**

	I alt	Mænd	Kvinder
Antal døde	438	259	179
Summarisk dødsquotient	7,8	8,6	6,8
Middellevetid i hele befolkningen	-	62,8	67,8
Middellevetid for personer født i Grønland	-	61,9	67,9
Spædbørnsdødeligheden	10,7	8,5	12,8
Antal ikke-naturlige dødsfald	86	62	24

Spædbørnsdødeligheden faldt i 2001

Dødeligheden blandt spædbørn faldt i 2001 til 10,7 døde pr. 1.000 levendefødte, hvilket fremgår af figur 4 og tabel 15. Sammenlignes dødeligheden for henholdsvis piger og drenge, ses det, at dødeligheden for piger var højere i løbet af det første leveår end for drengene. Af tabel 16 fremgår det, at der er en markant nedgang i dødeligheden blandt spædbørn for drenge i løbet af de senere år.

Figur 4. Udviklingen i dødeligheden blandt spædbørn 1985-2001



Tabel 16. Dødeligheden blandt spædbørn 1961-2001

	Perinatal dødelighed (dødfødte og døde under 7 dage)		Neonatal dødelighed (døde under 28 dage)		Postneonatal dødelighed (døde mellem 28 dage og et år)		Spædbørnsdødelighed (døde, der var under et år)		
	I gram	Drenge	Piger	Drenge	Piger	Drenge	Piger	Drenge	Piger
I alt		1	3	1	4	3	2	4	6
Uoplyst		1	-	1	-	-	-	1	-
Under 1000		-	1	-	1	-	1	-	2
1000-1499		-	1	-	2	-	-	-	2
1500-1999		-	1	-	1	-	-	-	1
2000-2499		-	-	-	-	-	-	-	-
2500-2999		-	-	-	-	2	1	2	1
3000-3499		-	-	-	-	-	-	-	-
3500-3999		-	-	-	-	1	-	1	-
4000-4499		-	-	-	-	-	-	-	-
4500-4999		-	-	-	-	-	-	-	-
		Pr. 1.000 fødte				Pr. 1.000 levendefødte			
	I gram	Drenge	Piger	Drenge	Piger	Drenge	Piger	Drenge	Piger
	1961-65	44,5	36,4	35,9	28	38,2	33,8	74,1	61,8
	1966-70	44,9	33,8	30,7	20,2	29,2	25,1	63	46,7
	1971-75	32,6	29,5	23,3	15,7	19,8	14,2	43,1	29,9
	1976-80	30,2	25,8	26,0	21,0	17,9	10,9	43,9	31,9
	1981-85	20,7	22,7	16,5	17,3	17,8	14,0	34,3	31,3
	1986-90	23,1	18,7	17,2	11,8	10,2	9,0	27,4	20,8
	1993	19	17,8	15,9	18,1	12,8	5,4	28,7	23,5
	1994	15,5	12	10,4	12,1	10,4	6,9	20,8	19,0
	1995	14,1	21,3	14,1	25,2	3,5	10,8	17,9	36,0
	1996	14,9	22,9	16,7	22,8	5,6	1,9	22,3	24,7
	1997	12,7	12,7	14,5	21,9	1,8	1,8	16,3	23,7
	1998	29,1	16,9	29,2	16,9	5,8	4,2	35,0	21,2
	1999	21,2	2,1	23,3	4,2	2,1	4,2	25,4	8,4
	2000	4,4	2,3	6,7	4,6	6,7	9,2	13,3	13,8
	2001	2,1	6,4	2,1	8,5	6,4	4,3	8,5	12,8

Næsten 20 pct. af samtlige dødsfald sker som følge af ulykker, selvmord eller drab

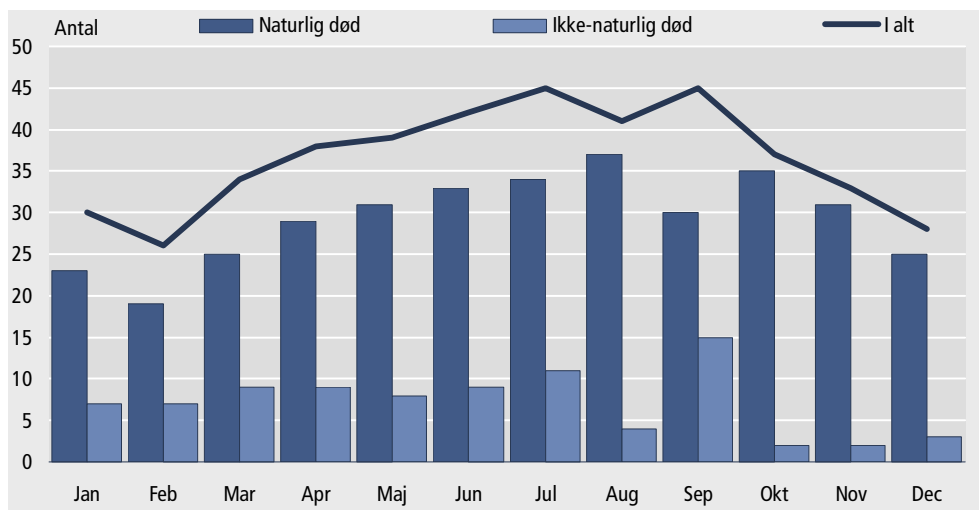
I 2001 blev 86 af de 438 dødsfald karakteriseret som ikke-naturlige. Ikke-naturlige dødsfald er en samlet betegnelse for drab, selvmord og ulykkestilfælde. Disse dødsfald udgjorde dermed næsten 20 pct. af de samlede dødsfald.

I tabel 17 er de ikke-naturlige dødsfald fordelt efter alder, køn og fødested. 2,5 gange så mange mænd som kvinder døde en ikke-naturlig død i 2001. 47 pct. af de mænd der dør en ikke-naturlig død findes i aldrene 15-34 år. Blandt grønlandskfødte mænd skyldtes 25 pct. af alle dødsfald drab, selvmord eller ulykke i 2001.

Tabel 17. Ikke-naturlige dødsfald fordelt efter alder, køn og fødested. 2001

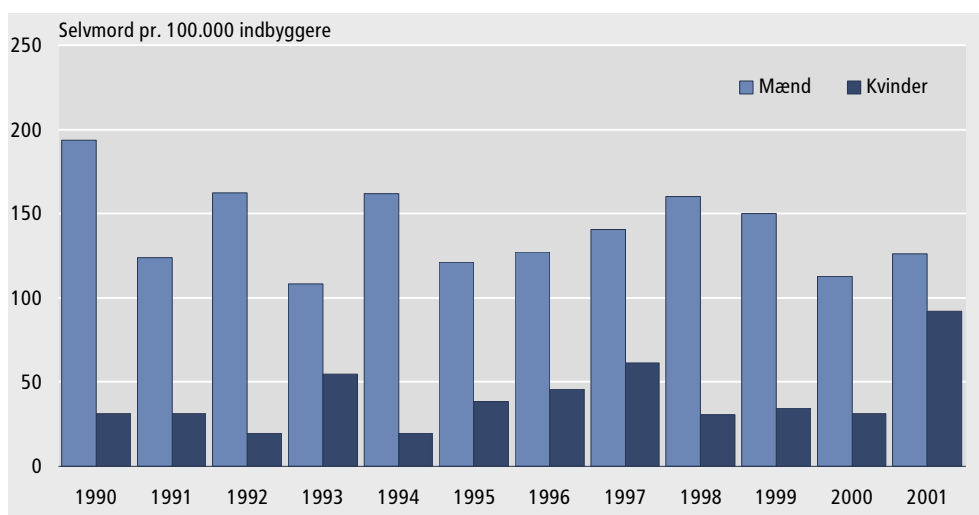
Alder	I alt			Født i Grønland			Født uden for Grønland		
	I alt	Mænd	Kvinder	I alt	Mænd	Kvinder	I alt	Mænd	Kvinder
I alt	86	62	24	83	59	24	3	3	-
0-4	3	3	-	3	3	-	-	-	-
5-9	1	1	-	1	1	-	-	-	-
10-14	2	1	1	2	1	1	-	-	-
15-19	16	9	7	16	9	7	-	-	-
20-24	9	7	2	9	7	2	-	-	-
25-29	4	3	1	4	3	1	-	-	-
30-34	12	10	2	12	10	2	-	-	-
35-39	8	5	3	8	5	3	-	-	-
40-44	8	7	1	7	6	1	1	1	-
45-49	6	5	1	5	4	1	1	1	-
50-54	7	3	4	7	3	4	-	-	-
55-59	4	3	1	3	2	1	1	1	-
60-64	5	5	-	5	5	-	-	-	-
65 +	1	-	1	1	-	1	-	-	-

Figur 5. Antal døde fordelt efter dødsårsag og døds måned i 2001



52 selvmord i 2001 I 2001 var det opgjorte antal selvmord i Grønland 52. I figur 6 er vist selvmordskvotienterne for mænd og kvinder i perioden 1990-2001.

Figur 6. Selvmordskvotienter for mænd og kvinder i Grønland. 1990-2001



Dødelighedstavlerne i tabel 18 og 19 viser hvordan 10.000 samtidigt fødte vil uddø, hvis de alder for alder dør i overensstemmelse med de aldersbetingede dødsrytmer, beregnet for perioden 1997-2001.

*Kvinder har højere
midlelevetid
end mænd*

Dødelighedstavlerne i tabel 18 og 19 viser, at midlelevetiden for hele befolkningen er en anelse højere end midlelevetiden for personer født i Grønland. Det ses ligeledes, at midlelevetiden i begge dødelighedstavler er højere for kvinder end for mænd. Midlelevetiden i den betragtede periode er beregnet på grundlag af de aktuelle specifikke dødsquotienter i perioden, her 1997-2001, og er derfor blot en beskrivelse af dødeligheden i perioden. Midlelevetiden kan ikke forudsige, hvor lang tid en nyfødt i perioden kan forventes at leve, fordi dødsquotienterne ændrer sig over tid.

Dødelighedstavlen for personer født i Grønland viser, at ud af en fødselsårgang vil ca. ni pct. af drengene være døde inden de fylder 25 år, mens det tilsvarende tal for pigerne er lidt over fire pct. Omkring 20 pct. af de nyfødte drenge og 13 pct. af pigerne vil dø inden de fylder 50 år.

Tabel 18.

Dødelighedstavler for hele befolkningen for årene 1997-2001

Alder	Mænd			Kvinder			Alder	Mænd			Kvinder		
	Overlevende	Døds-hyppig-hed	Middel-levetid	Overlevende	Døds-hyppig-hed	Middel-levetid		Overlevende	Døds-hyppig-hed	Middel-levetid	Overlevende	Døds-hyppig-hed	Middel-levetid
0	10.000	220	62,8	10.000	248	67,8	43	8.403	59	27,5	9.087	36	29,5
1	9.780	8	63,2	9.752	6	68,5	44	8.353	56	26,6	9.055	31	28,6
2	9.773	16	62,2	9.746	6	67,5	45	8.306	66	25,8	9.026	34	27,7
3	9.757	12	61,3	9.740	0	66,6	46	8.251	61	24,9	8.996	48	26,8
4	9.746	8	60,4	9.740	2	65,6	47	8.201	60	24,1	8.953	61	25,9
5	9.739	7	59,4	9.738	6	64,6	48	8.152	70	23,2	8.898	74	25,1
6	9.731	15	58,5	9.733	6	63,6	49	8.094	67	22,4	8.833	99	24,2
7	9.717	16	57,6	9.727	2	62,7	50	8.040	76	21,5	8.745	90	23,5
8	9.701	5	56,6	9.725	0	61,7	51	7.979	109	20,7	8.667	93	22,7
9	9.696	2	55,7	9.725	0	60,7	52	7.892	137	19,9	8.587	124	21,9
10	9.694	8	54,7	9.725	2	59,7	53	7.784	118	19,2	8.480	108	21,2
11	9.687	10	53,7	9.723	4	58,7	54	7.692	105	18,4	8.388	108	20,4
12	9.677	15	52,8	9.719	2	57,7	55	7.612	143	17,6	8.298	133	19,6
13	9.663	24	51,9	9.717	5	56,7	56	7.503	166	16,9	8.187	124	18,9
14	9.640	27	51,0	9.713	14	55,8	57	7.378	186	16,1	8.086	123	18,1
15	9.614	27	50,1	9.700	19	54,8	58	7.241	213	15,4	7.986	170	17,3
16	9.588	29	49,3	9.681	18	53,9	59	7.086	245	14,8	7.850	147	16,6
17	9.560	54	48,4	9.664	17	53,0	60	6.913	282	14,1	7.734	173	15,8
18	9.509	81	47,7	9.647	23	52,1	61	6.717	276	13,5	7.600	271	15,1
19	9.432	77	47,0	9.626	22	51,2	62	6.532	287	12,9	7.395	275	14,5
20	9.360	63	46,4	9.605	17	50,3	63	6.344	342	12,2	7.191	279	13,9
21	9.301	52	45,7	9.588	18	49,4	64	6.127	378	11,7	6.990	309	13,3
22	9.252	55	44,9	9.570	19	48,5	65	5.895	426	11,1	6.774	305	12,7
23	9.202	46	44,2	9.552	17	47,6	66	5.644	418	10,6	6.568	309	12,1
24	9.159	39	43,4	9.536	13	46,7	67	5.408	448	10,0	6.364	397	11,5
25	9.123	41	42,5	9.523	23	45,8	68	5.166	479	9,5	6.111	443	10,9
26	9.085	55	41,7	9.501	29	44,9	69	4.919	537	8,9	5.841	385	10,4
27	9.035	70	40,9	9.473	29	44,0	70	4.654	722	8,4	5.616	405	9,8
28	8.972	65	40,2	9.445	24	43,1	71	4.318	808	8,0	5.388	505	9,2
29	8.914	54	39,5	9.422	16	42,2	72	3.969	816	7,7	5.116	526	8,7
30	8.866	39	38,7	9.407	30	41,3	73	3.646	867	7,3	4.847	603	8,1
31	8.831	35	37,9	9.379	35	40,4	74	3.330	771	6,9	4.555	728	7,6
32	8.800	41	37,0	9.346	16	39,6	75	3.073	928	6,5	4.223	752	7,2
33	8.765	46	36,1	9.331	9	38,6	76	2.788	1116	6,1	3.906	847	6,7
34	8.724	35	35,3	9.323	12	37,7	77	2.476	1237	5,8	3.575	957	6,3
35	8.694	33	34,4	9.312	22	36,7	78	2.170	1449	5,5	3.233	1.269	5,9
36	8.665	45	33,5	9.292	27	35,8	79	1.856	1169	5,4	2.822	1.453	5,7
37	8.626	40	32,7	9.266	27	34,9	80	1.639	1169	5,0	2.412	1.308	5,5
38	8.592	38	31,8	9.242	20	34,0	81	1.447	1879	4,6	2.097	1.451	5,3
39	8.560	42	30,9	9.223	30	33,0	82	1.175	1854	4,6	1.793	1.692	5,1
40	8.524	38	30,1	9.195	45	32,1	83	957	1434	4,5	1.489	1.660	5,1
41	8.492	46	29,2	9.154	39	31,3	84	820	1816	4,2	1.242	1.268	5,0
42	8.453	60	28,3	9.118	34	30,4	85+	671	2321	4,0	1.085	1.378	4,6

Anm. Ved udregningen af dødsfrekvenser går den principielle bestræbelse ud på at følge en bestemt udgangsbestand i en periode, for derefter at sætte

årets antal døde i den pågældende generation i forhold til udgangsbestanden ved periodens begyndelse.

Tabel 19 Dødelighedstavler for personer født i Grønland for årene 1997-2001

Alder	Mænd			Kvinder			Alder	Mænd			Kvinder		
	Overlevende	Døds-hyppig-hed	Middel-levetid	Overlevende	Døds-hyppig-hed	Middel-levetid		Overlevende	Døds-hyppig-hed	Middel-levetid	Overlevende	Døds-hyppig-hed	Middel-levetid
0	10000	218	61,9	10.000	182	67,9	43	8.290	69	27,0	9.113	36	29,3
1	9782	8	62,2	9.818	7	68,2	44	8.233	65	26,1	9.080	31	28,4
2	9774	16	61,3	9.812	7	67,2	45	8180	70	25,3	9.052	31	27,5
3	9758	12	60,4	9.806	0	66,3	46	8290	67	24,5	9.024	49	26,6
4	9746	8	59,5	9.806	2	65,3	47	8233	68	23,6	8.980	64	25,7
5	9739	8	58,5	9.804	6	64,3	48	8180	77	22,8	8.923	78	24,9
6	9731	15	57,6	9.798	6	63,3	49	8123	82	22,0	8.853	112	24,1
7	9716	17	56,7	9.792	2	62,3	50	8068	95	21,2	8.754	99	23,3
8	9699	6	55,7	9.790	0	61,4	51	8013	120	20,4	8.668	97	22,6
9	9694	2	54,8	9.790	0	60,4	52	7952	150	19,6	8.584	127	21,8
10	9692	8	53,8	9.790	2	59,4	53	7886	140	18,9	8.475	117	21,0
11	9684	10	52,8	9.788	4	58,4	54	7811	131	18,1	8.375	126	20,3
12	9674	15	51,9	9.784	2	57,4	55	7718	164	17,4	8.270	149	19,5
13	9659	24	51,0	9.782	5	56,4	56	7602	179	16,7	8.146	128	18,8
14	9635	28	50,1	9.777	14	55,4	57	7495	207	16,0	8.042	123	18,1
15	9609	29	49,2	9.763	20	54,5	58	7397	238	15,3	7.943	173	17,3
16	9581	30	48,4	9.744	18	53,6	59	7276	257	14,6	7.805	146	16,6
17	9552	56	47,5	9.726	18	52,7	60	7145	308	14,0	7.692	180	15,8
18	9499	86	46,8	9.709	24	51,8	61	6997	296	13,4	7.553	278	15,1
19	9417	82	46,2	9.685	23	50,9	62	6831	306	12,8	7.343	276	14,5
20	9341	67	45,6	9.663	18	50,0	63	6655	372	12,2	7.140	288	13,9
21	9278	55	44,9	9.645	20	49,1	64	6450	390	11,7	6.934	322	13,3
22	9227	59	44,1	9.626	21	48,2	65	6259	443	11,1	6.711	313	12,7
23	9173	51	43,4	9.606	18	47,3	66	6067	419	10,6	6.501	313	12,1
24	9126	46	42,6	9.589	11	46,4	67	5841	436	10,1	6.298	406	11,5
25	9085	45	41,8	9.578	22	45,5	68	5614	448	9,5	6.042	451	11,0
26	9044	59	41,0	9.557	32	44,6	69	5365	504	8,9	5.770	375	10,5
27	8991	81	40,2	9.526	33	43,7	70	5140	750	8,4	5.553	404	9,9
28	8918	77	39,5	9.495	27	42,9	71	4915	838	8,0	5.329	519	9,3
29	8849	58	38,8	9.469	18	42,0	72	4695	792	7,7	5.053	514	8,7
30	8798	40	38,0	9.452	34	41,0	73	4459	866	7,3	4.793	583	8,2
31	8763	40	37,2	9.419	39	40,2	74	4124	770	7,0	4.514	742	7,7
32	8727	43	36,3	9.383	18	39,3	75	3779	923	6,5	4.179	739	7,2
33	8690	47	35,5	9.366	10	38,4	76	3480	1105	6,1	3.870	796	6,8
34	8649	38	34,7	9.357	13	37,4	77	3178	1243	5,8	3.562	897	6,3
35	8616	35	33,8	9.344	23	36,5	78	2934	1447	5,6	3.242	1220	5,9
36	8586	51	32,9	9.323	27	35,6	79	2663	1147	5,5	2.847	1495	5,6
37	8542	46	32,1	9.297	27	34,7	80	2368	1175	5,1	2.421	1342	5,5
38	8503	44	31,2	9.273	21	33,8	81	2074	1920	4,7	2.096	1436	5,3
39	8466	45	30,4	9.253	31	32,8	82	1774	1942	4,7	1.795	1595	5,1
40	8428	41	29,5	9.225	47	31,9	83	1571	1427	4,7	1.509	1654	5,0
41	8393	54	28,6	9.182	41	31,1	84	1386	1753	4,4	1.259	1321	4,9

Anm. Ved udregningen af døds-hyppigheder går den principielle bestræbelse ud på at følge en bestemt udgangsbestand i en periode, for derefter at sætte

årets antal døde i den pågældende generation i forhold til udgangsbestanden ved periodens begyndelse.

Tabel 20. Dødsfald i kommunerne i 2001

	I alt			Født i Grønland			Født uden for Grønland			Standardiserede døds-kvotienter
	I alt	Mænd	Kvinder	I alt	Mænd	Kvinder	I alt	Mænd	Kvinder	
	I alt	438	259	179	413	237	176	25	22	
Nanortalik	30	18	12	30	18	12	-	-	-	12,6
Qaqortoq	28	17	11	26	15	11	2	2	-	9,2
Narsaq	17	11	6	16	10	6	1	1	-	10,3
Paamiut	18	9	9	16	8	8	2	1	1	11,0
Nuuk	85	55	30	77	47	30	8	8	-	5,5
Maniitsoq	37	22	15	35	20	15	2	2	-	10,2
Sisimiut	43	28	15	40	25	15	3	3	-	7,2
Kangaatsiaq	8	3	5	7	3	4	1	-	1	8,6
Aasiaat	25	14	11	25	14	11	-	-	-	9,1
Qasigiannuit	11	7	4	11	7	4	-	-	-	7,5
Ilulissat	37	22	15	36	21	15	1	1	-	7,5
Qeqertarsuaq	4	3	1	4	3	1	-	-	-	8,5
Uummannaq	23	12	11	23	12	11	-	-	-	9,1
Upernavik	22	8	14	19	5	14	3	3	-	7,3
Qaanaaq	8	4	4	7	4	3	1	-	1	10,6
Ammassalik	35	22	13	35	22	13	-	-	-	12,9
Illoqqortoormiut	6	3	3	5	2	3	1	1	-	15,3
Uden for kommunal inddeling	1	1	-	1	1	-	-	-	-	-

For at vise de kommunale dødelighedsforskelle er der i tabel 20 beregnet de standardiserede dødskvotienter. Det ses, at dødeligheden varierer mellem kommunerne med Illoqqortoormiut, Ammassalik og Nanortalik kommuner med de højeste standardiserede dødskvotienter, mens Nuuk kommune har den laveste standardiserede dødskvotient. Der er imidlertid tale om et lille talmateriale, hvorfor man skal være varsom i fortolkningen af tallene.

Tabel 21. Døde pr. 1.000 fordelt på aldersklasse, køn og fødested i 2001

	I alt			Født i Grønland			Født uden for Grønland		
	I alt	Mænd	Kvinder	I alt	Mænd	Kvinder	I alt	Mænd	Kvinder
I alt	7,8	8,6	6,8	8,3	9,4	7,3	3,7	4,7	1,5
0-4	3,6	7,1	-	3,6	7,2	-	-	-	-
5-9	0,3	0,5	-	0,3	0,5	-	-	-	-
10-14	0,4	0,4	0,4	0,4	0,4	0,4	-	-	-
15-19	4,0	4,4	3,6	4,2	4,6	3,8	-	-	-
20-24	3,3	4,8	1,6	3,4	5,1	1,6	-	-	-
25-29	1,8	2,3	1,2	1,9	2,5	1,3	-	-	-
30-34	4,4	7,0	1,3	5,0	8,2	1,5	1,6	2,6	-
35-39	2,3	2,3	2,3	2,7	2,8	2,5	-	-	-
40-44	2,4	2,5	2,2	2,5	2,6	2,4	1,3	1,9	-
45-49	5,9	7,3	3,9	6,2	7,8	4,3	4,0	5,6	-
50-54	9,2	7,1	12,0	10,3	7,4	13,7	4,3	6,0	-
55-59	13,2	13,9	12,1	15,7	18,6	12,2	6,4	4,9	11,8
60-64	18,4	22,3	12,8	22,9	30,5	14,7	5,7	7,2	-
65-69	29,8	31,2	28,0	33,0	36,5	29,3	11,6	13,4	-
70-74	34,9	49,2	20,3	37,0	55,1	20,8	10,0	11,4	-
75-79	50,3	55,5	45,9	48,4	53,7	44,2	107,1	83,3	250,0
80-84	76,9	54,9	92,9	80,1	59,8	93,8	-	-	-
85-89	58,4	78,1	48,2	53,8	65,0	48,2	400,0	400,0	-
90+	287,8	457,1	230,8	294,1	500,0	230,8	-	-	-

Tabel 22

Dødsfald fordelt efter bopælskommune, køn og alder i 2001

		I alt / Hele Grønland																			
		0-	5	10	15	20	25	30	35	40	45	50	55	60	65	70	75	80	85	90	95+
I alt		4	-9	-14	-19	-24	-29	-34	-39	-44	-49	-54	-59	-64	-69	-74	-79	-84	-89	-94	95+
I alt	438	16	1	2	20	13	6	15	13	14	28	34	39	49	51	45	44	30	11	6	1
Nanortalik	30	4	-	1	1	1	1	1	-	-	1	2	2	5	4	3	2	-	2	-	-
Qaqortoq	28	-	-	-	-	1	1	-	-	3	-	4	5	2	2	3	3	3	-	1	-
Narsaq	17	-	-	-	-	2	-	-	-	-	2	1	1	3	1	1	2	2	1	-	1
Paamiut	18	-	-	-	1	-	-	-	-	-	-	-	2	3	2	3	4	2	1	-	-
Nuuk	85	3	-	-	4	2	-	3	6	3	8	6	7	7	13	8	6	6	3	-	-
Maniitsoq	37	-	-	-	-	-	2	-	1	1	1	5	4	3	9	4	2	3	-	2	-
Sisimiut	43	-	-	-	6	1	-	1	2	1	3	4	2	4	3	7	3	4	1	1	-
Kangaatsiaq	8	1	-	-	-	2	-	-	-	1	-	-	1	1	1	-	1	-	-	-	-
Aasiaat	25	-	-	-	-	1	-	1	-	1	3	1	1	2	3	6	3	1	2	-	-
Qasigiannguit	11	-	-	-	-	-	-	1	-	1	-	-	1	1	1	1	4	-	-	1	-
Ilulissat	37	1	-	-	2	-	1	2	1	-	3	4	2	7	3	3	5	2	-	1	-
Qeqertarsuaq	4	-	-	-	-	-	-	-	-	-	2	1	-	-	-	-	1	-	-	-	-
Uummannaq	23	-	-	-	-	-	-	-	-	1	1	2	3	5	6	1	1	3	-	-	-
Upernavik	22	5	1	-	2	-	1	1	-	1	-	1	2	1	-	2	3	1	1	-	-
Qaanaaq	8	-	-	1	-	-	-	1	1	-	-	1	2	-	-	1	-	1	-	-	-
Ammassalik	35	2	-	-	4	2	-	3	1	1	3	1	3	5	3	2	3	2	-	-	-
Illoqqortoormiut	6	-	-	-	-	1	-	-	1	-	1	1	1	-	-	-	1	-	-	-	-
Uden for kommunal inddeling	1	-	-	-	-	-	-	1	-	-	-	-	-	-	-	-	-	-	-	-	-

		I alt / Mænd																			
		0-	5	10	15	20	25	30	35	40	45	50	55	60	65	70	75	80	85	90	95+
I alt		4	-9	-14	-19	-24	-29	-34	-39	-44	-49	-54	-59	-64	-69	-74	-79	-84	-89	-94	95+
I alt	259	8	1	1	11	10	4	13	7	8	20	15	25	35	30	32	22	9	5	2	1
Nanortalik	18	3	-	1	-	1	-	-	-	-	1	1	2	4	2	2	-	-	1	-	-
Qaqortoq	17	-	-	-	-	-	1	-	-	2	-	3	3	-	2	2	3	1	-	-	-
Narsaq	11	-	-	-	-	2	-	-	-	-	1	1	1	2	-	1	1	1	-	-	1
Paamiut	9	-	-	-	1	-	-	-	-	-	-	-	1	2	1	2	-	1	1	-	-
Nuuk	55	2	-	-	2	2	-	3	4	2	4	2	4	5	9	8	5	1	2	-	-
Maniitsoq	22	-	-	-	-	-	1	-	-	-	1	3	3	3	6	2	1	1	-	1	-
Sisimiut	28	-	-	-	3	1	-	1	1	-	3	1	1	3	3	7	2	1	-	1	-
Kangaatsiaq	3	-	-	-	-	1	-	-	-	-	-	-	1	-	1	-	-	-	-	-	-
Aasiaat	14	-	-	-	-	-	-	1	-	-	3	-	1	1	1	5	1	-	1	-	-
Qasigiannguit	7	-	-	-	-	-	-	1	-	1	-	-	1	1	-	-	3	-	-	-	-
Ilulissat	22	1	-	-	1	-	1	2	1	-	2	2	-	5	2	1	4	-	-	-	-
Qeqertarsuaq	3	-	-	-	-	-	-	-	-	-	2	1	-	-	-	-	-	-	-	-	-
Uummannaq	12	-	-	-	-	-	-	-	-	1	1	-	2	4	2	-	-	2	-	-	-
Upernavik	8	-	1	-	2	-	1	1	-	1	-	-	1	1	-	-	-	-	-	-	-
Qaanaaq	4	-	-	-	-	-	-	1	1	-	-	-	1	-	-	-	-	1	-	-	-
Ammassalik	22	2	-	-	2	2	-	2	-	1	1	1	2	4	1	2	2	-	-	-	-
Illoqqortoormiut	3	-	-	-	-	1	-	-	-	-	1	-	1	-	-	-	-	-	-	-	-
Uden for kommunal inddeling	1	-	-	-	-	-	-	1	-	-	-	-	-	-	-	-	-	-	-	-	-

Tabel 22 (fortsat)

Dødsfald fordelt efter bopælskommune, køn og alder i 2001

	I alt /Kvinder																				
	I alt	0-4	5-9	10-14	15-19	20-24	25-29	30-34	35-39	40-44	45-49	50-54	55-59	60-64	65-69	70-74	75-79	80-84	85-89	90-94	95+
	179	8	-	1	9	3	2	2	6	6	8	19	14	14	21	13	22	21	6	4	-
Nanortalik	12	1	-	-	1	-	1	1	-	-	-	1	-	1	2	1	2	-	1	-	-
Qaqortoq	11	-	-	-	-	1	-	-	-	1	-	1	2	2	-	1	-	2	-	1	-
Narsaq	6	-	-	-	-	-	-	-	-	-	1	-	-	1	1	-	1	1	1	-	-
Paamiut	9	-	-	-	-	-	-	-	-	-	-	-	1	1	1	1	4	1	-	-	-
Nuuk	30	1	-	-	2	-	-	-	2	1	4	4	3	2	4	-	1	5	1	-	-
Maniitsoq	15	-	-	-	-	-	1	-	1	1	-	2	1	-	3	2	1	2	-	1	-
Sisimiut	15	-	-	-	3	-	-	-	1	1	-	3	1	1	-	-	1	3	1	-	-
Kangaatsiaq	5	1	-	-	-	1	-	-	-	1	-	-	-	1	-	-	1	-	-	-	-
Aasiaat	11	-	-	-	-	1	-	-	-	1	-	1	-	1	2	1	2	1	1	-	-
Qasigiannuit	4	-	-	-	-	-	-	-	-	-	-	-	-	-	1	1	1	-	-	1	-
Ilulissat	15	-	-	-	1	-	-	-	-	-	1	2	2	2	1	2	1	2	-	1	-
Qeqertarsuaq	1	-	-	-	-	-	-	-	-	-	-	-	-	-	-	-	1	-	-	-	-
Uummannaq	11	-	-	-	-	-	-	-	-	-	-	2	1	1	4	1	1	1	-	-	-
Upernavik	14	5	-	-	-	-	-	-	-	-	-	1	1	-	-	2	3	1	1	-	-
Qaanaaq	4	-	-	1	-	-	-	-	-	-	-	1	1	-	-	1	-	-	-	-	-
Ammassalik	13	-	-	-	2	-	-	1	1	-	2	-	1	1	2	-	1	2	-	-	-
Illoqqortoormiut	3	-	-	-	-	-	-	-	1	-	-	1	-	-	-	-	1	-	-	-	-
Uden for kommunal inddeling	-	-	-	-	-	-	-	-	-	-	-	-	-	-	-	-	-	-	-	-	-

Flytninger

18.341 indenlandske flytninger i 2001

Der blev i 2001 registreret 18.341 flytninger i Grønland. Heraf var 70,5 pct. flytninger inden for samme kommune, hvilket er på samme niveau som de senere år.

Stigningen i antallet af flytninger i 2002, set i forhold til tidligere år, skal for en del af flytningernes vedkommende findes i et administrativt forhold, idet Kangerlussuaq fra 1. januar 2001 fik status som bygd under Sisimiut kommune. Dermed var beboerne i Kangerlussuaq ikke længere uden for kommunal inddeling. Det drejer sig om 477 flytninger, der dermed optræder i de administrative registre som flyttede mellem kommuner.

Tabel 23. Indenlandske flytninger 1990-2001

	1990	1991	1993	1994	1995	1996	1997	1998	1999	2000	2001
Flytninger i alt	14.674	15.980	17.349	17.381	17.303	17.918	16.614	16.885	15.893	14.197	18.341
Mellemkommunale flytninger	4.531	4.669	4.490	4.501	5.146	5.068	4.794	4.836	4.671	4.388	5.410
Inden for samme by	8.267	9.565	11.032	10.844	10.044	10.300	9.618	10.012	9.109	8.036	10.527
Mellem byer	3.647	3.778	3.605	3.589	4.059	3.845	3.653	3.747	3.551	3.395	3.819
Fra bygd til by	682	752	845	887	900	956	943	988	915	814	1.035
Fra by til bygd	651	735	682	609	781	865	782	746	741	633	853
Inden for samme bygd	938	714	763	921	1.041	1.326	1.090	891	924	734	1.049
Fra en bygd til en anden	325	292	261	283	258	321	281	220	316	306	379
Til og fra stationer mv.	164	144	161	248	220	305	247	281	337	279	679

Anm. De mellemkommunale flytninger tælles ikke med i totalen, idet disse er en delmængde af alle andre flytninger.

I 2001 blev der registreret 1.035 flytninger fra bygd til by, mens strømmen den modsatte vej var 853 flytninger, eller en nettooverførsel fra bygd til by på 182 personer. Det er på samme niveau som i 2000. I 2001 er den hyppigst foretagne flytning en flytning inden for samme by, hvor 10.527 flyttede i 2001.

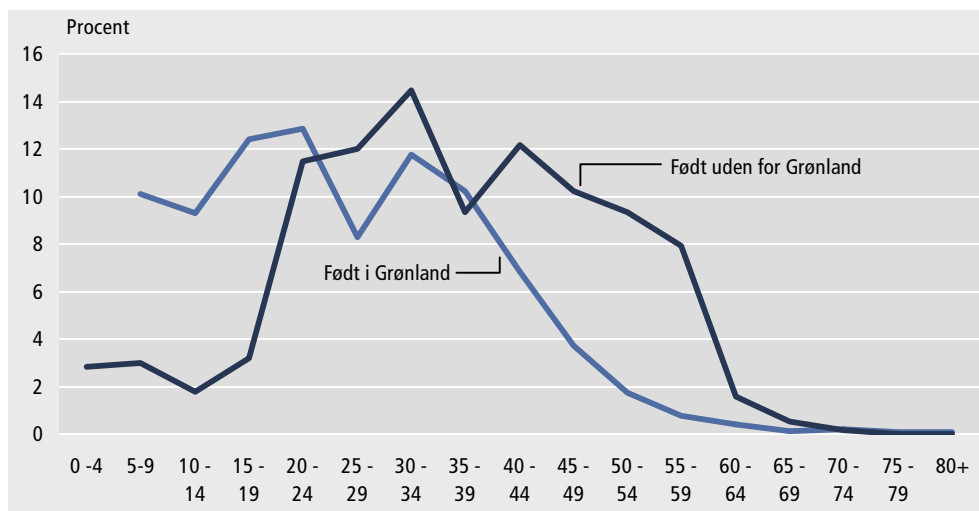
13.837 personer flyttede i løbet af 2001

En person kan flytte mere end en gang i løbet af et kalenderår. De 18.341 flytninger blev foretaget af 13.837 personer. Det svarer til, at næsten hver 4. indbygger i Grønland foretog mindst en flytning i 2001. I tabel 24 er sammenhængen mellem antallet af flytninger og personer vist.

Tabel 24. Personer, der er flyttet, fordelt efter køn, fødested og antal flytninger i 2001

Flytninger	I alt			Født i Grønland			Født uden for Grønland		
	I alt	Mand	Kvinde	I alt	Mand	Kvinde	I alt	Mand	Kvinde
I alt	13.837	7.257	6.580	12.261	6.246	6.015	1.576	1.011	565
1. flytning	10.337	5.477	4.86	9.007	4.621	4.386	1.330	856	474
2. flytning	2.718	1.399	1.319	2.514	1.268	1.246	204	131	73
3. flytning	617	305	312	581	283	298	36	22	14
4. flytning	124	61	63	118	59	59	6	2	4
5. flytning	26	10	16	26	10	16	-	-	-
6. flytning	14	5	9	14	5	9	-	-	-
7. flytning	1	-	1	1	-	1	-	-	-

Figur 7. Mellemkommunale flytninger fordelt på fødested og alder i procent af de flyttede



Nuuk kommune havde den største tilflytning i 2001

Tabel 25 giver et overblik over de mellemkommunale flytninger. Det ses, at Nuuk kommune havde den største tilflytning af alle kommuner, når der ses bort fra Kangerlussuaqs flytning til Sisimiut kommune. Nettotilflytningen til Nuuk var på 86 personer. Aasiaat var modsat den kommune, der havde den største nettoaflytning med 88 personer.

Tabel 25. Mellemkommunale flytninger i 2001

Byer	Tilflytninger			Fraflytninger			Nettoflytninger		
	I alt	Mand	Kvinde	I alt	Mand	Kvinde	I alt	Mand	Kvinde
I alt	5.410	2.872	2.538	5.410	2.872	2.538	-	-	-
Nanortalik	219	117	102	209	112	97	10	5	5
Qaqortoq	369	200	169	411	206	205	-42	-6	-36
Narsaq	228	117	111	260	142	118	-32	-25	-7
Ivittuut	-	-	-	2	1	1	-2	-1	-1
Paamiut	267	137	130	214	103	111	53	34	19
Nuuk	1.165	609	556	1.079	555	524	86	54	32
Maniitsoq	285	152	133	320	166	154	-35	-14	-21
Sisimiut	1.061	613	448	483	261	222	578	352	226
Kangaatsiaq	146	69	77	171	82	89	-25	-13	-12
Aasiaat	356	163	193	444	226	218	-88	-63	-25
Qasigiannuguit	138	66	72	172	89	83	-34	-23	-11
Ilulissat	526	282	244	398	208	190	128	74	54
Qeqertarsuaq	96	52	44	87	42	45	9	10	-1
Uummannaq	159	85	74	204	106	98	-45	-21	-24
Upernavik	131	66	65	148	84	64	-17	-18	1
Avanersuaq	36	19	17	60	30	30	-24	-11	-13
Tasiilaq	127	65	62	129	66	63	-2	-1	-1
Illoqqortoormiut	20	13	7	34	22	12	-14	-9	-5
Uden for inddeling	81	47	34	585	371	214	-504	-324	-180

Tabel 25. (fortsat)

Mellemkommunale flytninger i 2001

Byer	Tilflytninger			Fraflytninger			Nettoflytninger		
	I alt	Mand	Kvinde	I alt	Mand	Kvinde	I alt	Mand	Kvinde
Født i Grønland	4.843	2.454	2.389	4.843	2.454	2.389	-	-	-
Nanortalik	204	109	95	183	93	90	21	16	5
Qaqortoq	345	184	161	381	188	193	-36	-4	-32
Narsaq	213	106	107	242	132	110	-29	-26	-3
Ivittuut	-	-	-	2	1	1	-2	-1	-1
Paamiut	250	125	125	203	95	108	47	30	17
Nuuk	1.047	526	521	979	490	489	68	36	32
Maniitsoq	269	139	130	296	150	146	-27	-11	-16
Sisimiut	832	435	397	448	238	210	384	197	187
Kangaatsiaq	142	67	75	166	78	88	-24	-11	-13
Aasiaat	335	149	186	421	214	207	-86	-65	-21
Qasigiannguit	132	61	71	160	80	80	-28	-19	-9
Ilulissat	485	250	235	362	178	184	123	72	51
Qeqertarsuaq	92	50	42	81	39	42	11	11	-
Uummannaq	151	77	74	189	92	97	-38	-15	-23
Upernavik	115	57	58	139	76	63	-24	-19	-5
Avanersuaq	34	18	16	58	29	29	-24	-11	-13
Tasiilaq	112	53	59	121	59	62	-9	-6	-3
Illoqqortoormiut	17	10	7	31	19	12	-14	-9	-5
Uden for inddeling	68	38	30	381	203	178	-313	-165	-148

Byer	Tilflytninger			Fraflytninger			Nettoflytninger		
	I alt	Mand	Kvinde	I alt	Mand	Kvinde	I alt	Mand	Kvinde
Født uden for Grønland	567	418	149	567	418	149	-	-	-
Nanortalik	15	8	7	26	19	7	-11	-11	-
Qaqortoq	24	16	8	30	18	12	-6	-2	-4
Narsaq	15	11	4	18	10	8	-3	1	-4
Ivittuut	-	-	-	-	-	-	-	-	-
Paamiut	17	12	5	11	8	3	6	4	2
Nuuk	118	83	35	100	65	35	18	18	-
Maniitsoq	16	13	3	24	16	8	-8	-3	-5
Sisimiut	229	178	51	35	23	12	194	155	39
Kangaatsiaq	4	2	2	5	4	1	-1	-2	1
Aasiaat	21	14	7	23	12	11	-2	2	-4
Qasigiannguit	6	5	1	12	9	3	-6	-4	-2
Ilulissat	41	32	9	36	30	6	5	2	3
Qeqertarsuaq	4	2	2	6	3	3	-2	-1	-1
Uummannaq	8	8	-	15	14	1	-7	-6	-1
Upernavik	16	9	7	9	8	1	7	1	6
Avanersuaq	2	1	1	2	1	1	-	-	-
Tasiilaq	15	12	3	8	7	1	7	5	2
Illoqqortoormiut	3	3	-	3	3	-	-	-	-
Uden for inddeling	13	9	4	204	168	36	-191	-159	-32

Tabel 26

Mellemkommunale flytninger fordelt efter fødested samt til- og fraflytningskommune i 2001

Fraflytningskommune / Hele Grønland																				
Tilflytnings-kommune	I alt	Nan	Qaq	Nar	Ivi	Paa	Nuu	Man	Sis	Kan	Aas	Qas	Ilu	Qeq	Uum	Upe	Ava	Tas	Ill	Ude
I alt	5.410	209	411	260	2	214	1.079	320	483	171	444	172	398	87	204	148	60	129	34	585
Nanortalik	219	-	74	23	-	6	58	4	11	-	8	-	9	-	-	8	-	10	-	8
Qaqortoq	369	76	-	61	1	38	98	11	31	2	8	2	19	1	6	2	3	7	1	2
Narsaq	228	31	59	-	-	14	53	9	17	7	7	6	6	2	-	3	3	7	-	4
Paamiut	267	5	34	23	1	-	113	21	26	-	11	3	7	3	8	7	-	2	-	3
Nuuk	1.165	53	121	79	-	83	-	148	161	37	118	43	137	28	25	34	21	53	2	22
Maniitsoq	285	4	17	24	-	22	92	-	39	4	13	11	17	-	24	6	-	3	-	9
Sisimiut	1.061	21	32	16	-	20	159	43	-	63	84	24	36	10	21	15	3	11	6	497
Kangaatsiaq	146	2	1	1	-	-	23	3	37	-	26	8	18	1	9	4	9	4	-	-
Aasiaat	356	2	16	6	-	3	119	24	35	20	-	22	50	11	20	11	4	-	2	11
Qasigiannuguit	138	2	3	7	-	-	21	8	25	5	20	-	22	8	3	3	6	4	-	1
Ilulissat	526	5	25	7	-	16	145	23	43	27	72	33	-	16	61	19	4	4	8	18
Qeqertarsuaq	96	-	7	-	-	1	27	1	5	-	32	5	7	-	3	-	-	7	-	1
Uummannaq	159	-	1	1	-	5	39	15	12	1	15	4	37	6	-	18	-	1	-	4
Upernavik	131	6	5	-	-	2	40	4	7	2	18	2	12	-	22	-	5	5	-	1
Avanersuaq	36	-	2	6	-	-	5	-	5	-	3	4	2	1	-	7	-	1	-	-
Tasiilaq	127	1	11	-	-	3	63	2	12	2	2	1	5	-	2	5	-	-	15	3
Illoqqortoormiut	20	-	1	-	-	-	-	-	2	-	1	3	4	-	-	-	-	8	-	1
Uden for inddeling	81	1	2	6	-	1	24	4	15	1	6	1	10	-	-	6	2	2	-	-

Fraflytningskommune / Født i Grønland																				
Tilflytnings-kommune	I alt	Nan	Qaq	Nar	Ivi	Paa	Nuu	Man	Sis	Kan	Aas	Qas	Ilu	Qeq	Uum	Upe	Ava	Tas	Ill	Ude
I alt	4.843	183	381	242	2	203	979	296	448	166	421	160	362	81	189	139	58	121	31	381
Nanortalik	204	-	68	21	-	6	55	4	11	-	8	-	9	-	-	8	-	9	-	5
Qaqortoq	345	70	-	56	1	37	92	10	28	2	7	2	19	1	5	2	3	7	1	2
Narsaq	213	27	57	-	-	13	49	8	17	7	7	6	6	2	-	3	3	7	-	1
Paamiut	250	5	31	22	1	-	107	21	25	-	10	1	6	3	8	6	-	2	-	2
Nuuk	1.047	43	113	73	-	79	-	135	141	35	113	39	113	26	18	31	21	51	1	15
Maniitsoq	269	4	17	22	-	20	87	-	37	4	13	11	15	-	23	5	-	3	-	8
Sisimiut	832	17	27	15	-	18	134	41	-	61	77	23	36	10	20	14	3	11	5	320
Kangaatsiaq	142	-	1	1	-	-	23	3	37	-	24	8	18	1	9	4	9	4	-	-
Aasiaat	335	2	13	5	-	3	116	21	34	20	-	21	44	9	19	11	4	-	2	11
Qasigiannuguit	132	2	3	7	-	-	19	7	23	5	19	-	22	8	3	3	6	4	-	1
Ilulissat	485	5	22	7	-	16	128	20	43	27	69	31	-	14	59	17	4	4	8	11
Qeqertarsuaq	92	-	7	-	-	1	26	1	5	-	30	4	7	-	3	-	-	7	-	1
Uummannaq	151	-	1	1	-	5	36	15	12	1	15	4	35	6	-	18	-	-	-	2
Upernavik	115	6	5	-	-	1	30	4	7	2	18	2	11	-	20	-	5	3	-	1
Avanersuaq	34	-	2	6	-	-	4	-	5	-	2	4	2	1	-	7	-	1	-	-
Tasiilaq	112	1	11	-	-	3	54	2	10	2	2	-	5	-	2	5	-	-	14	1
Illoqqortoormiut	17	-	1	-	-	-	-	-	1	-	1	3	4	-	-	-	-	7	-	-
Uden for inddeling	68	1	2	6	-	1	19	4	12	-	6	1	10	-	-	5	-	1	-	-

Tabel 26 (fortsat)

Mellemkommunale flytninger fordelt efter fødested samt til- og fraflytningskommune i 2001

Tilflytnings- kommune	Fraflytningskommune / Født uden for Grønland																				
	I alt	Nan	Qaq	Nar	Ivi	Paa	Nuu	Man	Sis	Kan	Aas	Qas	Ilul	Qeq	Uum	Upe	Ava	Tas	Ill	Ude	
I alt	567	26	30	18	-	11	100	24	35	5	23	12	36	6	15	9	2	8	3	204	
Nanortalik	15	-	6	2	-	-	3	-	-	-	-	-	-	-	-	-	-	-	1	-	3
Qaqortoq	24	6	-	5	-	1	6	1	3	-	1	-	-	-	1	-	-	-	-	-	-
Narsaq	15	4	2	-	-	1	4	1	-	-	-	-	-	-	-	-	-	-	-	-	3
Paamiut	17	-	3	1	-	-	6	-	1	-	1	2	1	-	-	1	-	-	-	-	1
Nuuk	118	10	8	6	-	4	-	13	20	2	5	4	24	2	7	3	-	2	1	7	
Maniitsoq	16	-	-	2	-	2	5	-	2	-	-	-	2	-	1	1	-	-	-	1	
Sisimiut	229	4	5	1	-	2	25	2	-	2	7	1	-	-	1	1	-	-	1	177	
Kangaatsiaq	4	2	-	-	-	-	-	-	-	-	2	-	-	-	-	-	-	-	-	-	
Aasiaat	21	-	3	1	-	-	3	3	1	-	-	1	6	2	1	-	-	-	-	-	
Qasigiannuit	6	-	-	-	-	-	2	1	2	-	1	-	-	-	-	-	-	-	-	-	
Ilulissat	41	-	3	-	-	-	17	3	-	-	3	2	-	2	2	2	-	-	-	7	
Qeqertarsuaq	4	-	-	-	-	-	1	-	-	-	2	1	-	-	-	-	-	-	-	-	
Uummannaq	8	-	-	-	-	-	3	-	-	-	-	-	2	-	-	-	-	1	-	2	
Upernavik	16	-	-	-	-	1	10	-	-	-	-	-	1	-	2	-	-	2	-	-	
Avanersuaq	2	-	-	-	-	-	1	-	-	-	1	-	-	-	-	-	-	-	-	-	
Tasiilaq	15	-	-	-	-	-	9	-	2	-	-	1	-	-	-	-	-	-	-	1	2
Illoqqortoormiut	3	-	-	-	-	-	-	-	1	-	-	-	-	-	-	-	-	-	1	-	1
Uden for inddeling	13	-	-	-	-	-	5	-	3	1	-	-	-	-	-	1	2	1	-	-	

Tabel 27. Mellekommunale flytninger og flyttefrekvenser 2001

Alder	I alt			Født i Grønland			Født uden for Grønland		
	I alt	Mand	Kvinde	I alt	Mand	Kvinde	I alt	Mand	Kvinde
I alt	5.410	2.872	2.538	4.843	2.454	2.389	567	418	149
0-4	556	300	256	540	290	250	16	10	6
5-9	507	245	262	490	239	251	17	6	11
10-14	461	233	228	451	229	222	10	4	6
15-19	618	288	330	600	279	321	18	9	9
20-24	688	343	345	623	302	321	65	41	24
25-29	469	242	227	401	201	200	68	41	27
30-34	652	329	323	570	266	304	82	63	19
35-39	548	304	244	495	262	233	53	42	11
40-44	399	254	145	330	192	138	69	62	7
45-49	239	149	90	181	104	77	58	45	13
50-54	138	96	42	85	53	32	53	43	10
55-59	82	60	22	37	20	17	45	40	5
60-64	28	20	8	19	12	7	9	8	1
65-69	9	5	4	6	2	4	3	3	-
70-74	10	3	7	9	2	7	1	1	-
75-79	3	1	2	3	1	2	-	-	-
80+	3	-	3	3	-	3	-	-	-

Relativ fordeling på køn og alder

Alder	I alt			Født i Grønland			Født uden for Grønland		
	I alt	Mand	Kvinde	I alt	Mand	Kvinde	I alt	Mand	Kvinde
I alt	100,0	53,1	46,9	89,5	45,4	44,2	10,5	7,7	2,8
0-4	10,3	5,5	4,7	10,0	5,4	4,6	0,3	0,2	0,1
5-9	9,4	4,5	4,8	9,1	4,4	4,6	0,3	0,1	0,2
10-14	8,5	4,3	4,2	8,3	4,2	4,1	0,2	0,1	0,1
15-19	11,4	5,3	6,1	11,1	5,2	5,9	0,3	0,2	0,2
20-24	12,7	6,3	6,4	11,5	5,6	5,9	1,2	0,8	0,4
25-29	8,7	4,5	4,2	7,4	3,7	3,7	1,3	0,8	0,5
30-34	12,1	6,1	6,0	10,5	4,9	5,6	1,5	1,2	0,4
35-39	10,1	5,6	4,5	9,1	4,8	4,3	1,0	0,8	0,2
40-44	7,4	4,7	2,7	6,1	3,5	2,6	1,3	1,1	0,1
45-49	4,4	2,8	1,7	3,3	1,9	1,4	1,1	0,8	0,2
50-54	2,6	1,8	0,8	1,6	1,0	0,6	1,0	0,8	0,2
55-59	1,5	1,1	0,4	0,7	0,4	0,3	0,8	0,7	0,1
60-64	0,5	0,4	0,1	0,4	0,2	0,1	0,2	0,1	-
65-69	0,2	0,1	0,1	0,1	-	0,1	0,1	0,1	-
70-74	0,2	0,1	0,1	0,2	-	0,1	-	-	-
75-79	0,1	-	-	0,1	-	-	-	-	-
80+	0,1	-	0,1	0,1	-	0,1	-	-	-

Vandringer

Lille stigning i nettoudvandringen generelt

I løbet af 2001 indvandrede 2.461 personer til Grønland. Af disse var 804 født i Grønland. Antallet af udvandring var samlet på 2.708 personer. Af disse var 1.038 født i Grønland. Der udvandrede således 247 personer mere end der indvandrede. Det er en lille stigning i forhold til 2000, men stadig lavt set i forhold til tidligere år. Stigningen i nettoudvandringen skyldes en stigning i nettoudvandringen blandt de personer, der er født i Grønland.

Nettoudvandring af personer født i Grønland

Antallet af indvandring af personer født i Grønland har udvist en stigning de seneste år, selvom tallet faldt i 2001. Udvandringen fra denne gruppe har dog været større i alle år siden 1982. Dette betyder, at der til stadighed sker en nettoudvandring af personer født i Grønland.

Laveste nettoudvandring af personer født udenfor Grønland siden 1987

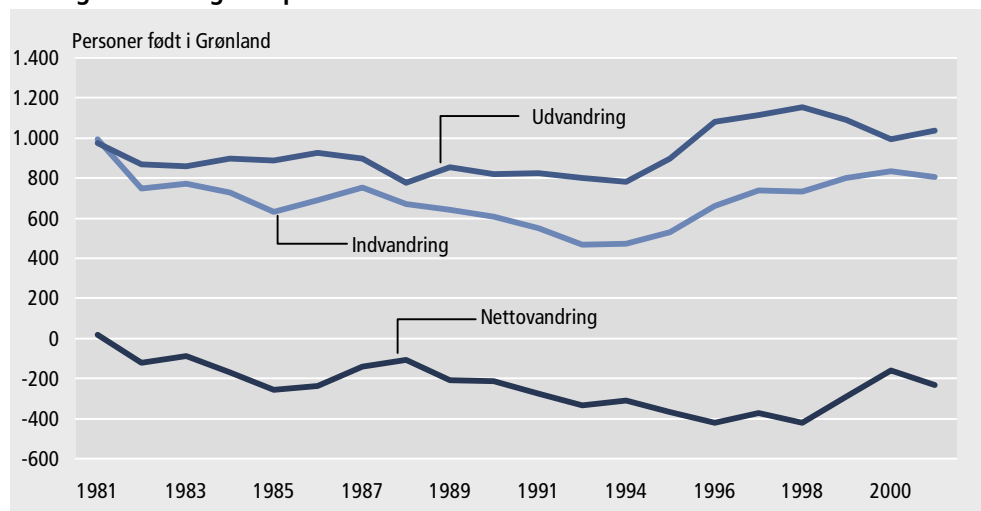
Nettoudvandringen af personer født uden for Grønland var i 2001 på 13 personer, hvilket er det laveste siden 1987.

Tabel 28. Vandringer til og fra Grønland 1986-2001

Befolkningsbevægelser	1986	1987	1988	1989	1990	1991	1993	1994	1995	1996	1997	1998	1999	2000	2001
Indvandring	3.560	3.971	3.469	3.194	2.937	2.464	2.092	2.119	2.236	2.414	2.579	2.419	2.488	2.323	2.461
Udvandring	3.860	3.802	3.595	3.515	3.732	3.373	2.618	2.473	2.702	2.897	2.980	2.935	2.805	2.528	2.708
Nettovandring	-300	169	-126	-321	-795	-909	-526	-354	-466	-483	-401	-516	-317	-205	-247

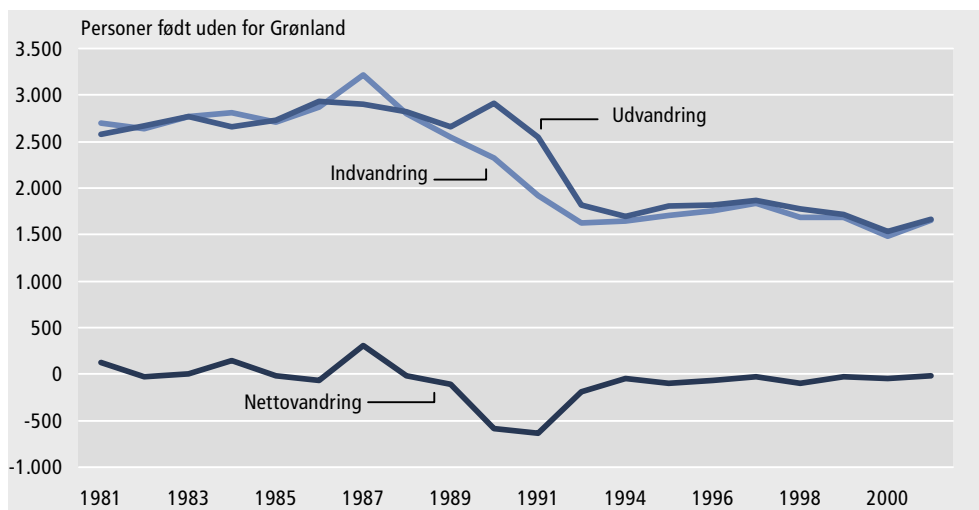
Anm. Der foreligger ikke oplysninger om vandringer for 1992.

Figur 8. Ind- og udvandring af personer født i Grønland 1981-2001



Anm. Der foreligger ikke oplysninger om vandringer for 1992.

Figur 9. Ind- og udvandring af personer født uden for Grønland 1981-2001



Anm. Der foreligger ikke oplysninger om vandring for 1992.

Tabel 29 Ind- og udvandring fordelt efter alder, køn og fødested. 2001

Alder	Indvandring								
	I alt			Født i Grønland			Født uden for Grønland		
	I alt	Mand	Kvinde	I alt	Mand	Kvinde	I alt	Mand	Kvinde
I alt	2.461	1.437	1.024	804	370	434	1.657	1.067	590
0-4	113	57	56	28	16	12	85	41	44
5-9	114	60	54	44	25	19	70	35	35
10-14	98	54	44	49	23	26	49	31	18
15-19	309	133	176	264	111	153	45	22	23
20-24	256	133	123	94	42	52	162	91	71
25-29	338	202	136	84	43	41	254	159	95
30-34	315	190	125	66	34	32	249	156	93
35-39	268	184	84	70	35	35	198	149	49
40-44	193	130	63	51	22	29	142	108	34
45-49	166	111	55	26	14	12	140	97	43
50-54	151	90	61	16	2	14	135	88	47
55-59	90	58	32	6	1	5	84	57	27
60-64	34	26	8	2	2	-	32	24	8
65-69	12	7	5	2	-	2	10	7	3
70+	4	2	2	2	-	2	2	2	-

Tabel 29, Ind- og udvandring fordelt efter alder, køn og fødested. 2001
fortsat

Udvandring									
Alder	I alt			Født i Grønland			Født uden for Grønland		
	I alt	Mand	Kvinde	I alt	Mand	Kvinde	I alt	Mand	Kvinde
I alt	2.708	1.543	1.165	1.038	481	557	1.670	1.062	608
0-4	151	80	71	111	62	49	40	18	22
5-9	158	86	72	74	45	29	84	41	43
10-14	141	74	67	72	32	40	69	42	27
15-19	335	161	174	293	136	157	42	25	17
20-24	254	129	125	115	57	58	139	72	67
25-29	271	156	115	71	33	38	200	123	77
30-34	329	192	137	86	37	49	243	155	88
35-39	289	181	108	84	33	51	205	148	57
40-44	209	124	85	59	24	35	150	100	50
45-49	177	116	61	35	14	21	142	102	40
50-54	161	95	66	17	4	13	144	91	53
55-59	157	93	64	16	4	12	141	89	52
60-64	57	42	15	2	-	2	55	42	13
65-69	14	10	4	2	-	2	12	10	2
70+	5	4	1	1	-	1	4	4	-

Nettovandring									
Alder	I alt			Født i Grønland			Født uden for Grønland		
	I alt	Mand	Kvinde	I alt	Mand	Kvinde	I alt	Mand	Kvinde
I alt	-247	-106	-141	-234	-111	-123	-13	5	-18
0-4	-38	-23	-15	-83	-46	-37	45	23	22
5-9	-44	-26	-18	-30	-20	-10	-14	-6	-8
10-14	-43	-20	-23	-23	-9	-14	-20	-11	-9
15-19	-26	-28	2	-29	-25	-4	3	-3	6
20-24	2	4	-2	-21	-15	-6	23	19	4
25-29	67	46	21	13	10	3	54	36	18
30-34	-14	-2	-12	-20	-3	-17	6	1	5
35-39	-21	3	-24	-14	2	-16	-7	1	-8
40-44	-16	6	-22	-8	-2	-6	-8	8	-16
45-49	-11	-5	-6	-9	0	-9	-2	-5	3
50-54	-10	-5	-5	-1	-2	1	-9	-3	-6
55-59	-67	-35	-32	-10	-3	-7	-57	-32	-25
60-64	-23	-16	-7	-	2	-2	-23	-18	-5
65-69	-2	-3	1	-	-	-	-2	-3	1
70+	-1	-2	1	1	-	1	-2	-2	-

Tabel 30 viser vandringerne fordelt på kommuner. 41 pct. af årets indvandring blev foretaget til Nuuk kommune. Netto udvandrede der dog 155 personer til udlandet fra Nuuk kommune.

Langt de fleste vandring foretages inden for rigsfællesskabet

Langt de fleste vandring foretages inden for rigsfællesskabet. Det gælder således ca. 91 pct. af indvandringerne og 94 pct. af udvandringerne.

Tabel 30. Ind- og udvandring fordelt efter kommune, køn og fødested i 2001

Indvandring									
Kommuner	I alt			Født i Grønland			Født uden for Grønland		
	I alt	Mand	Kvinde	I alt	Mand	Kvinde	I alt	Mand	Kvinde
I alt	2.461	1.437	1.024	804	370	434	1.657	1.067	590
Nanortalik	48	28	20	26	15	11	22	13	9
Qaqortoq	93	47	46	52	24	28	41	23	18
Narsaq	51	28	23	30	17	13	21	11	10
Ivittuut	70	61	9	1	1	-	69	60	9
Paamiut	37	19	18	14	4	10	23	15	8
Nuuk	1.015	565	450	298	144	154	717	421	296
Maniitsoq	94	43	51	30	7	23	64	36	28
Sisimiut	209	123	86	91	41	50	118	82	36
Kangaatsiaq	20	11	9	10	3	7	10	8	2
Aasiaat	97	42	55	46	16	30	51	26	25
Qasigiannuit	24	15	9	13	7	6	11	8	3
Ilulissat	180	101	79	56	27	29	124	74	50
Qeqertarsuaq	29	12	17	13	6	7	16	6	10
Uummannaq	78	53	25	33	17	16	45	36	9
Upernavik	65	48	17	28	16	12	37	32	5
Qaanaaq	19	6	13	11	3	8	8	3	5
Ammassalik	104	53	51	33	10	23	71	43	28
Illoqqortoormiut	24	14	10	10	5	5	14	9	5
Uden for inddeling	204	168	36	9	7	2	195	161	34

Udvandring									
Alder	I alt			Født i Grønland			Født uden for Grønland		
	I alt	Mand	Kvinde	I alt	Mand	Kvinde	I alt	Mand	Kvinde
I alt	2.708	1.543	1.165	1.038	481	557	1.670	1.062	608
Nanortalik	62	36	26	28	14	14	34	22	12
Qaqortoq	110	57	53	57	25	32	53	32	21
Narsaq	64	36	28	41	19	22	23	17	6
Ivittuut	69	57	12	3	3	-	66	54	12
Paamiut	65	34	31	26	12	14	39	22	17
Nuuk	1.170	628	542	407	179	228	763	449	314
Maniitsoq	109	57	52	40	21	19	69	36	33
Sisimiut	259	147	112	122	64	58	137	83	54
Kangaatsiaq	25	16	9	10	5	5	15	11	4
Aasiaat	116	61	55	60	28	32	56	33	23
Qasigiannuit	35	17	18	17	6	11	18	11	7
Ilulissat	178	106	72	72	34	38	106	72	34
Qeqertarsuaq	20	10	10	11	6	5	9	4	5
Uummannaq	54	41	13	24	16	8	30	25	5
Upernavik	55	43	12	17	10	7	38	33	5
Qaanaaq	17	10	7	8	3	5	9	7	2
Ammassalik	88	38	50	63	21	42	25	17	8
Illoqqortoormiut	21	11	10	12	5	7	9	6	3
Uden for inddeling	191	138	53	20	10	10	171	128	43

Tabel 30. Ind- og udvandring fordelt efter kommune, køn og fødested i2001
(fortsat)

Alder	Nettovandringer									
	I alt			Født i Grønland			Født uden for Grønland			
	I alt	Mand	Kvinde	I alt	Mand	Kvinde	I alt	Mand	Kvinde	
	I alt	-247	-106	-141	-234	-111	-123	-13	5	-18
Nanortalik		-14	-8	-6	-2	1	-3	-12	-9	-3
Qaqortoq		-17	-10	-7	-5	-1	-4	-12	-9	-3
Narsaq		-13	-8	-5	-11	-2	-9	-2	-6	4
Ivittuut		1	4	-3	-2	-2	-	3	6	-3
Paamiut		-28	-15	-13	-12	-8	-4	-16	-7	-9
Nuuk		-155	-63	-92	-109	-35	-74	-46	-28	-18
Maniitsoq		-15	-14	-1	-10	-14	4	-5	0	-5
Sisimiut		-50	-24	-26	-31	-23	-8	-19	-1	-18
Kangaatsiaq		-5	-5	-	-	-2	2	-5	-3	-2
Aasiaat		-19	-19	-	-14	-12	-2	-5	-7	2
Qasigiannuit		-11	-2	-9	-4	1	-5	-7	-3	-4
Ilulissat		2	-5	7	-16	-7	-9	18	2	16
Qeqertarsuaq		9	2	7	2	0	2	7	2	5
Uummannaq		24	12	12	9	1	8	15	11	4
Upernavik		10	5	5	11	6	5	-1	-1	-
Qaanaaq		2	-4	6	3	-	3	-1	-4	3
Ammassalik		16	15	1	-30	-11	-19	46	26	20
Illoqqortoormiut		3	3	0	-2	-	-2	5	3	2
Uden for inddeling		13	30	-17	-11	-3	-8	24	33	-9

Tabel 31. Ind- og udvandringer fordelt efter ind- og udvandringsland, køn og fødested i 2001

Indvandringer									
Land	I alt			Født i Grønland			Født uden for Grønland		
	I alt	Mand	Kvinde	I alt	Mand	Kvinde	I alt	Mand	Kvinde
	I alt	2.461	1.437	1.024	804	370	434	1.657	1.067
Danmark og Færøerne	2.238	1.280	958	783	363	420	1.455	917	538
Finland	7	4	3	-	-	-	7	4	3
Island	43	41	2	2	-	2	41	41	-
Norge	39	24	15	3	3	-	36	21	15
Sverige	36	23	13	5	1	4	31	22	9
Andre lande i Europa	53	35	18	3	1	2	50	34	16
Afrika	-	-	-	-	-	-	-	-	-
Canada	8	5	3	3	1	2	5	4	1
USA	10	7	3	3	-	3	7	7	-
Sydamerika	2	2	-	-	-	-	2	2	-
Asien	18	10	8	1	-	1	17	10	7
Oceanien	2	1	1	-	-	-	2	1	1
Uoplyst	5	5	-	1	1	-	4	4	-
Udvandringer									
Land	I alt			Født i Grønland			Født uden for Grønland		
	I alt	Mand	Kvinde	I alt	Mand	Kvinde	I alt	Mand	Kvinde
	I alt	2.708	1.543	1.165	1.038	481	557	1.670	1.062
Danmark og Færøerne	2.546	1.445	1.101	1.001	465	536	1.545	980	565
Finland	6	3	3	1	1	-	5	2	3
Island	35	25	10	5	3	2	30	22	8
Norge	48	28	20	14	6	8	34	22	12
Sverige	28	13	15	5	1	4	23	12	11
Andre lande i Europa	17	13	4	-	-	-	17	13	4
Afrika	-	-	-	-	-	-	-	-	-
Canada	7	5	2	1	-	1	6	5	1
USA	6	4	2	4	3	1	2	1	1
Sydamerika	-	-	-	-	-	-	-	-	-
Asien	8	3	5	6	2	4	2	1	1
Oceanien	2	1	1	1	-	1	1	1	-
Uoplyst	5	3	2	-	-	-	5	3	2
Nettovandringer									
Land	I alt			Født i Grønland			Født uden for Grønland		
	I alt	Mand	Kvinde	I alt	Mand	Kvinde	I alt	Mand	Kvinde
	I alt	-247	-106	-141	-234	-111	-123	-13	5
Danmark og Færøerne	-308	-165	-143	-218	-102	-116	-90	-63	-27
Finland	1	1	-	-1	-1	-	2	2	-
Island	8	16	-8	-3	-3	-	11	19	-8
Norge	-9	-4	-5	-11	-3	-8	2	-1	3
Sverige	8	10	-2	-	-	-	8	10	-2
Andre lande i Europa	36	22	14	3	1	2	33	21	12
Afrika	-	-	-	-	-	-	-	-	-
Canada	1	-	1	2	1	1	-1	-1	-
USA	4	3	1	-1	-3	2	5	6	-1
Sydamerika	2	2	-	-	-	-	2	2	-
Asien	10	7	3	-5	-2	-3	15	9	6
Oceanien	-	-	-	-1	-	-1	1	-	1
Uoplyst	-	2	-2	1	1	-	-1	1	-2

Metode

Grundlaget for befolkningsstatistikken er Grønlands Statistiks befolkningsstatistikregister. Oplysninger i dette register indhentes primært fra det regionale folkeregister Kalaallit Nunaanni Inuit Allattorsimaffiat (KIA), som ajourføres af Indenrigsministeriet. Indberetninger til dette register kommer overvejende fra folkeregistrene i de grønlandske kommuner.

Flytninger, vandringer og ændringer i civilstand indberettes til folkeregisteret med en vis forsinkelse i forhold til tidspunktet for hændelsen. Ved opgørelse af statistikken tages der hensyn til dette forhold, idet oplysninger der indberettes senere end 30 dage efter opgørselsperiodens afslutning først medtages i statistikken for den efterfølgende periode.

Især er oplysninger om dødsfald længe undervejs. Derfor er afgrænsningsperioden for fødsler og dødsfald halvårlig. Da oplysninger om fødsler og dødsfald er meget centrale opgørelser i statistikken modtager befolkningsstatistikregisteret også oplysninger fra Embedslægeinstitutionens fødsels- og dødsregistre. I den endelige statistik er data fra de to kilder brugt for at sikre den bedst mulige kvalitet.

Selv med denne lange afgrænsningsperiode vil der være dødsfald, der først bliver kendt lang tid efter at de er indtruffet. I kalenderårsstatistikken vil der derfor optræde enkelte dødsfald, som er indtruffet i et tidligere kalenderår, men først tælles med i det efterfølgende års statistik, fordi de først er kendt og registreret i dette år.

Begreber og definitioner

<i>Bruttoreproduktion (BRR)</i>	Bruttoreproduktionstallet (BRR) viser hvor mange levendefødte piger, der fødes pr. 1.000 kvinder, i løbet af den reproduktive alder, der regnes fra 15 til 49 år, hvis disse kvinder føder i overensstemmelse med erfaringer i perioden for beregningerne, og ingen kvinder dør inden de fylder 50.
<i>Byer</i>	Nanortalik, Qaqortoq, Narsaq, Paamiut, Nuuk, Maniitsoq, Sisimiut, Kangaatsiaq, Aasiaat, Qasigiannuguit, Ilulissat, Qeqertarsuaq, Uummannaq, Upernavik, Qaanaaq, Taasiilaq og Illoqqortoormiut.
<i>Bygder</i>	Til befolkningen i bygder regnes – ud over beboerne i de egentlige bygder - personer på små beboede steder, beboere på steder med visse offentlige faciliteter samt personer på fåreholdersteder og på fangstpladser.
<i>Forældre</i>	I folkeregistrene findes der oplysninger om befolkningens juridiske forældre. Oplysningerne er dog mangelfulde ift. nyfødte, fordi ugifte fædre først skal anerkende faderskabet. Det samme gælder for personer født før 1960. I afsnittet om fødsler anvendes dog oplysninger om biologiske forældre.
<i>Fødested</i>	I de fleste opgørelser fordeles befolkningen efter fødested. Der anvendes to kategorier: Født i Grønland og født uden for Grønland. Der findes et mindre antal personer, for hvem fødested er uoplyst. I statistikken antages disse at være født uden for Grønland.
<i>Generel fertilitetskvotient</i>	Antal levendefødte pr. 1.000 kvinder i alderen 15 til og med 49 år.
<i>Kommuner</i>	Nanortalik, Qaqortoq, Narsaq, Ivittuut, Paamiut, Nuuk, Maniitsoq, Sisimiut, Kangaatsiaq, Aasiaat, Qasigiannuguit, Ilulissat, Qeqertarsuaq, Uummannaq, Upernavik, Qaanaaq, Ammassalik og Illoqqortoormiut.

<i>Køn og alder</i>	Køn og alder beregnes ud fra befolkningens personnumre, hvilket giver en næsten 100 pct. korrekt opgørelse. Når moderens alder på fødselstidspunktet beregnes, foretages en beregning ud fra hhv. moderens og barnets personnummer. I ganske få tilfælde angiver personnummeret ikke det korrekte køn og/eller alder.
<i>Middelfolketal</i>	Middelfolketallet er en tilnærmelse til det teoretiske begreb 'gennemlevet tid'. Middelfolketallet er beregnet som et simpelt gennemsnit af to efterfølgende statusopgørelser.
<i>Middellevetid</i>	Målet angiver den gennemsnitlige resterende levetid for et individ i en bestemt alder under antagelse af, at dødeligheden i hver alder svarer til dødeligheden i den periode, for hvilken beregningerne er foretaget. Med middellevetiden menes oftest middellevetiden for en 0-årig.
<i>Neonatal dødelighed</i>	Antal dødsfald i de første fire leveuger pr. 1.000 levendefødte.
<i>Nettoreproduktion (NRR)</i>	Det forventede antal levendefødte piger, der fødes i løbet af den reproduktive periode af en generation på 1.000 kvinder, der føder og dør i overensstemmelse med erfaringerne i perioden for beregningerne.
<i>Perinatal dødelighed</i>	Antal dødfødte samt dødsfald i første leveuge pr. 1.000 fødte.
<i>Samlet fertilitet (TFR)</i>	Den samlede fertilitet (TFR) er et mål for hvor mange børn en 'kunstig' generation på 1.000 kvinder vil føde gennem deres fertile aldre (15-49 år), forudsat at ingen af disse kvinder dør inden de fylder 50 år, og forudsat at kvinderne føder børn i overensstemmelse med erfaringerne i perioden for beregningerne.
<i>Spædbørnsdødelighed</i>	Antal dødsfald i første leveår pr. 1.000 levendefødte.
<i>Standardiserede kvotienter</i>	Da forskellige fordelinger på alder i befolkninger, der skal sammenlignes, kan medføre misvisende resultater. Derfor forsøges de misvisende resultater elimineret ved at vælge den samme aldersfordeling for befolkningerne. For at formindske indflydelsen fra tilfældige variationer over kalenderåret er beregningerne foretaget for en 5-års periode under et.
<i>Summarisk dødsquotient</i>	Antal døde pr. 1.000 indbyggere.

Signatur forklaring:

- ... Oplysninger foreligger ikke
- .. Oplysninger for usikre til at angives eller diskretionshensyn
- . Tal kan efter sagens natur ikke forekomme
- 0 Mindre end halvdelen af den anvendte enhed
- Nul
- * Foreløbigt eller anslået tal

Eventuel henvendelse

Jette Jensen

E-mail: jeje@gh.gl

Befolkning 2002:2:
Befolkningens bevægelser 2001

ISSN: 1397-6966

Udgivelsesdato:

30. september 2002

Grønlands Statistik
Postboks 1025 · 3900 Nuuk
Tlf.: 34 50 00 · Fax: 32 29 54
www.statgreen.gl · e-mail: stat@gh.gl

