

Befolkningens bevægelser 2004

Indholdsfortegnelse

	Indholdsfortegnelse	3
	1. Befolkningsudvikling	4
Figur 1	Befolkningsstilvækst, fødselsoverskud og nettovandring pr. 1.000 indbyggere 1. januar 1961-2004	4
Tabel 1	Udvikling i befolkningstallet i kommunerne i 2004	5
Tabel 2	Middelfolketal 2004	5
	2. Fødsler	6
Tabel 3	Centrale fertilitetsmål 2004	6
Tabel 4	Aldersbetinget fertilitet 1984-2004 for kvinder født i Grønland	7
Figur 2	Aldersbetinget fertilitet i 2004 for kvinder født i Grønland	7
Tabel 5	Gennemsnitlig alder ved fødsel for kvinder født i Grønland i 2004	8
Tabel 6	Aldersbetingede fertilitetskvote i 2004, alle kvinder	8
Tabel 7	Levendefødte børn fordelt efter moderens og faderens fødested i 2004	8
Tabel 8	Levendefødte fordelt efter moderens og faderens alder i 2004	8
Tabel 9	Enkeltfødsler og flerfødsler fordelt efter moderens alder i 2004	9
Tabel 10	Levendefødte fordelt efter deres fødselsmåned i 2004	9
Tabel 11	Levendefødte fordelt efter deres fødselsvægt og moderens fødested i 2004	9
Tabel 12	Levendefødte fordelt efter deres længde ved fødsel og moderens fødested i 2004	10
	3. Fødsler i kommunerne	11
Tabel 13	Levendefødte fordelt efter moderens alder og bopælskommune i 2004	11
Tabel 14	Aldersbetinget fertilitet for alle kvinder, fordelt efter bostedstype, 2004	12
Figur 3	Aldersbetinget fertilitet efter bosted, 2004	12
	4. Dødsfald	13
Tabel 15	Centrale dødelighedsmål 2004	13
Figur 4	Udviklingen i dødeligheden blandt spædbørn 1985-2004	13
Tabel 16	Dødeligheden blandt spædbørn 1961-2004	14
Tabel 17	Ikke-naturlige dødsfald fordelt efter alder, køn og fødested i 2004	15
Tabel 18	Dødelighedstavler for hele befolkningen for årene 2000-2004	16
Tabel 19	Dødelighedstavler for personer født i Grønland for årene 2000-2004	17
Tabel 20	Dødsfald i kommunerne i 2004	18
Tabel 21	Døde pr. 1.000 fordelt på aldersklasse, køn og fødested i 2004	18
Tabel 22	Dødsfald fordelt efter bopælskommune, køn og fødested i 2004	19
	5. Flytninger	21
Tabel 23	Indenlandske flytninger 1994-2004	21
Tabel 24	Personer, der er flyttet, fordelt efter køn, fødested og antal flytninger i 2004	21
Figur 5	Mellemkommunale flytninger fordelt på fødested og alder i procent af de flyttede	22
Tabel 25	Mellemkommunale flytninger i 2004	22
Tabel 26	Mellemkommunale flytninger fordelt efter fødested samt til- og fraflytningskommune i 2004	24
Tabel 27	Mellemkommunale flytninger og flyttefrekvenser i 2004	26
	6. Vandringer	27
Tabel 28	Vandringer til og fra Grønland 1994 - 2004	27
Figur 6	Ind- og udvandring af personer født i Grønland 1981-2004	27
Figur 7	Ind- og udvandring af personer født uden for Grønland 1981-2004	27
Tabel 29	Ind- og udvandring fordelt efter alder, køn og fødested 2004	28
Tabel 30	Ind- og udvandring fordelt efter kommune, køn og fødested 2004	29
Tabel 31	Ind- og udvandring fordelt efter land, køn og fødested 2004	31
	7. Metode	32
	8. Begreber og definitioner	33

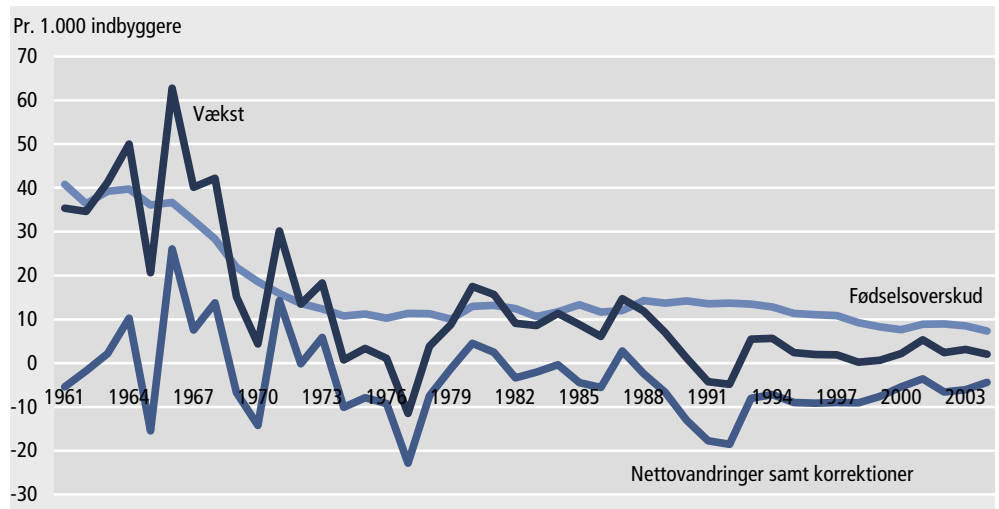
1. Befolkningsudvikling

Befolkningen voksede med 115 personer i 2004

Befolkningen i Grønland voksede i løbet af 2004 med 115 personer så der pr. 1. januar 2005 boede 56.969 personer i Grønland. Denne stigning er udtryk for det samlede resultat af årets fødsler, dødsfald og vandringer.

Ses der på udviklingen i befolkningen siden 1961, som vist i figur 1, har der været et konstant fødselsoverskud gennem perioden. Dette fødselsoverskud har generelt været faldende over tid. Befolkningsvæksten har siden 1993 været positiv, men højst på 6 procent.

Figur 1. **Befolkningstilvækst, fødselsoverskud og nettovandring pr. 1.000 indbyggere 1. januar 1961–2004**



Anm.: Korrektionsposten skyldes især forsinkede indberetninger til CPR-registret.

I tabel 1 vises hovedtallene for befolkningsudviklingen i kommunerne i 2004. I tabellen ses en korrektionspost. Denne korrektion skyldes overvejende forsinkede indberetninger til CPR.

Tabel 1. **Udvikling i befolkningstallet i kommunerne i 2004**

	1. januar 2004	Fødte	Døde	Mellemkommunale flytninger		Vandringer		Korrektioner	1. januar 2005
				Til	Fra	Ind	Ud		
I alt	56.854	893	475	5.294	5.294	2.548	2.796	-55	56.969
Nanortalik	2.429	39	25	210	278	69	61	6	2.389
Qaqortoq	3.460	59	39	461	434	134	194	-29	3.418
Narsaq	2.033	26	19	279	248	69	65	13	2.088
Ivittuut	183	1	2	1	1	60	78	12	176
Paamiut	2.011	23	20	210	247	55	59	-16	1.957
Nuuk	14.715	207	84	1.323	1.034	1.011	1.197	-67	14.874
Maniitsoq	3.634	47	30	257	341	93	72	0	3.588
Sisimiut	5.978	101	46	681	627	306	297	13	6.109
Kangaatsiaq	1.515	34	18	150	212	15	14	10	1.480
Aasiaat	3.349	50	40	357	398	111	113	-6	3.310
Qasigiannguut	1.427	19	13	158	183	32	39	7	1.408
Ilulissat	4.924	83	32	585	545	199	224	15	5.005
Qerqertarsuaq	1.042	10	11	89	87	21	18	-14	1.032
Uummannaq	2.541	38	25	209	238	60	50	-23	2.512
Upernavik	2.907	63	25	115	136	52	42	9	2.943
Qaanaaq	859	12	8	48	71	26	25	9	850
Ammassalik	3.038	71	31	90	134	78	94	13	3.031
Illoqqortoormiut	540	10	6	43	45	45	37	-4	546
Uden for kommunal inddeling	269	0	1	28	35	112	117	-3	253

I tabel 2 er middelfolketallet for 2004 vist. Middelfolketallet er et beregnet folketal, som viser, hvor mange personer, der i gennemsnit boede i Grønland i 2004. Middelfolketallet var på 56.912 personer. Af disse var 30.327 mænd og 26.585 kvinder.

Tabel 2. **Middelfolketallet 2004**

Alder	I alt			Født i Grønland			Født uden for Grønland		
	I alt	Mænd	Kvinder	I alt	Mænd	Kvinder	I alt	Mænd	Kvinder
I alt	56.912	30.327	26.585	50.190	25.726	24.464	6.722	4.601	2.121
0-4	4.371	2.215	2.156	4.164	2.117	2.047	207	98	110
5-9	4.820	2.449	2.371	4.568	2.318	2.251	252	132	121
10-14	5.239	2.656	2.583	5.025	2.548	2.477	214	108	106
15-19	4.374	2.205	2.169	4.193	2.118	2.075	181	87	94
20-24	3.891	2.014	1.877	3.615	1.852	1.764	276	162	114
25-29	3.394	1.795	1.599	2.771	1.426	1.346	623	370	254
30-34	3.792	2.074	1.718	2.997	1.559	1.438	795	515	280
35-39	5.812	3.125	2.687	5.090	2.624	2.466	722	501	221
40-44	5.534	3.017	2.517	4.834	2.493	2.341	700	524	176
45-49	4.349	2.483	1.867	3.647	1.989	1.659	702	494	208
50-54	3.320	1.893	1.427	2.683	1.439	1.244	637	454	183
55-59	2.704	1.661	1.044	1.965	1.070	896	739	591	148
60-64	2.181	1.251	931	1.727	873	854	454	378	77
65-69	1.321	706	615	1.178	583	596	143	124	19
70-74	988	464	525	932	417	515	56	47	10
75-79	539	226	313	524	215	310	15	12	3
80-84	191	70	122	184	62	122	8	8	-
85-89	71	21	51	71	20	51	1	1	-
90+	25	7	18	25	7	18	-	-	-

2. Fødsler

- Der blev født 893 børn i 2004* I 2004 blev der født 893 børn i Grønland. Det er næsten det samme som i 2003, hvor der blev født 895 børn. Opgøres fødslerne efter moderens fødested, var 810 af børnene født af mødre, der selv var født i Grønland.
- Den samlede fertilitet steg* Den samlede fertilitet (TFR) for alle kvinder i Grønland steg lidt i 2004 sammenlignet med 2003. TFR er det gennemsnitlige antal levendefødte pr. 1.000 kvinder, der vides at have overlevet til udgangen af den fødedygtige alder, som regnes fra 15 til 49 år. Den samlede fertilitet for alle kvinder i 2004 er beregnet til 2.380.
- Bruttoreproduktionsraten (BRR)* Bruttoreproduktionsraten (BRR) var samlet på 1.160 i 2004. Det betyder, at en kvinde i gennemsnit vil føde 1,16 piger, hvis hun ikke dør før hun fylder 50 år.
- Nettoreproduktionsraten (NRR)* Fertilitetsniveauet har en selvstændig betydning for befolkningens vækst, mens nettoreproduktionsraten (NRR) fortæller i hvilket omfang en generation af 1.000 kvinder vil reproducere sig selv, hvis de i løbet af hele deres reproduktive periode føder i overensstemmelse med fertilitetskvotienterne i 2004 og dør i overensstemmelse med de aldersbetingede dødskvotienter, sådan som de er udregnet for perioden fra 2000 til 2004, jf. tabel 18 og 19. Alene antallet af fødte piger opgøres, da der er tale om en måling af kvindernes evne til at reproducere sig selv.
- I 2004 reproducerede en kvinde i gennemsnit sig selv 1,11 gange, hvilket medfører at befolkningen vil være svagt voksende på sigt, hvis såvel fertilitets- som dødelighedsniveau antages opretholdt i fremtiden. Der blev i 2004 født 458 drenge og 435 piger.

Tabel 3. Centrale fertilitetsmål 2004

	I alt	Mødre født i Grønland	Mødre født uden for Grønland
Antal levendefødte	893	810	83
Generel fertilitetskvotient	61,9	61,9	61,7
Samlet fertilitet, TFR	2,380	2,416	1,837
Bruttoreproduktion, BRR	1,160	1,175	907
Nettoreproduktion, NRR	1,110	1,122	-

- Aldersbetingede fertilitetskvotienter* De centrale fertilitetsmål giver kun et overblik over fertiliteten. Et mere detaljeret billede fremkommer ved at betragte de aldersbetingede fertilitetskvotienter og udviklingen i disse over tid. I tabel 4 ses udviklingen i den aldersbetingede fertilitet for perioden 1984-2004 for kvinder født i Grønland.

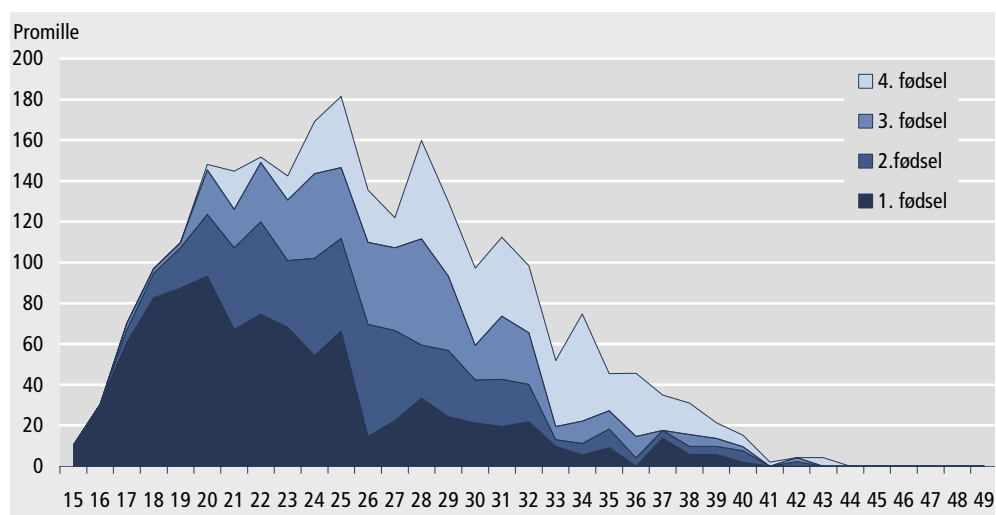
Tabel 4. **Aldersbetinget fertilitet 1983-2004 for kvinder født i Grønland**

År	Alder							Samlet fertilitet TFR
	15-19	20-24	25-29	30-34	35-39	40-44	45-49	
1984	63,9	117,0	113,3	72,8	37,5	9,7	1,1	2.077,0
1985	74,2	134,9	104,2	91,1	33,6	8,7	2,1	2.244,0
1986	77,9	117,0	97,7	76,0	36,9	11,2	0,9	2.088,0
1987	63,5	127,8	116,5	72,3	32,4	3,4	-	2.080,0
1988	94,7	147,9	104,3	86,6	40,3	7,9	-	2.409,0
1989	82,0	150,8	110,8	78,7	36,3	7,6	1,8	2.370,0
1990	75,9	165,0	131,0	77,4	39,6	7,4	-	2.482,0
1991	91,9	163,7	118,1	79,3	37,7	7,0	0,9	2.493,0
1992	94,9	164,7	129,0	85,4	34,4	6,5	-	2.576,0
1993	99,3	173,6	137,4	74,9	37,6	5,5	-	2.641,0
1994	86,3	157,2	138,2	77,6	41,9	9,2	-	2.552,0
1995	76,0	171,1	134,0	91,1	36,9	10,9	-	2.599,0
1996	84,3	165,5	129,5	84,9	36,0	8,5	-	2.543,0
1997	52,8	192,3	119,2	95,4	49,4	15,6	-	2.623,9
1998	50,2	169,9	112,9	79,2	62,7	15,0	4,1	2.470,0
1999	43,3	167,0	122,9	89,5	49,0	13,8	1,5	2.434,5
2000	63,1	157,1	130,1	71,6	37,1	8,1	0,7	2.339,0
2001	63,1	170,1	132,5	79,1	39,7	10,1	0,7	2.475,9
2002	54,9	176,4	147,2	77,5	38,3	10,8	-	2.525,3
2003	51,0	149,4	136,0	80,7	46,2	6,8	0,6	2.352,9
2004	60,3	150,8	146,4	84,8	35,3	5,6	-	2.415,9

Gennemsnitsalderen for førstegangsfødende kvinder, født i Grønland, var 22,6 år

I figur 2 er de aldersbetingede fertilitetskvotienter vist, opdelt efter barnets fødselsnummer. Af figuren fremgår det, at kvinderne i 2003 hyppigst fik deres 1. barn, når de var 20 år, mens gennemsnitsalderen for førstegangsfødende kvinder, født i Grønland var 22,6 år i 2004, hvilket fremgår af tabel 5.

Figur 2. **Aldersbetinget fertilitet i 2004 for kvinder født i Grønland, efter moderens alder**



Tabel 5. **Gennemsnitlig alder ved fødsel for kvinder født i Grønland i 2004**

	Antal børn	Moderens gennemsnitlige alder
I alt	810	25,9
1. Fødsel	317	22,6
2. Fødsel	174	25,7
3. Fødsel	148	27,2
4. og efterfølgende fødsel	171	31,2

Tabel 6. **Aldersbetingede fertilitetskvotienter i 2004, alle kvinder**

Alder	15-19	20-24	25-29	30-34	35-39	40-44	45-49
Antal kvinder (middeltal)	2.168,5	1.877	1.599	1.718	2.687	2.517	1.866,5
Antal børn	127	271	221	155	103	16	-
Fertilitetskvotient	58,6	144,4	138,2	90,2	38,3	6,4	-
Heraf 1. fødsel	50,3	69,3	36,9	19,8	8,9	1,2	-
Heraf 2. fødsel	6,9	37,3	38,1	17,5	6,7	1,6	-
Heraf 3. fødsel	1,4	26,6	35,6	15,7	6,0	0,8	-
Heraf 4. og efterfølgende fødsel	-	11,2	27,5	37,3	16,7	2,8	-

Tabel 7. **Levendefødte børn fordelt efter moderens og faderens fødested i 2004**

Faderens fødested	Moderens fødested			Uoplyst
	I alt	Født i Grønland	Født uden for Grønland	
I alt	893	810	80	3
Født i Grønland	661	634	25	2
Født uden for Grønland	124	70	54	-
Uoplyst	108	106	1	1

Tabel 8. **Levendefødte fordelt efter moderens og faderens alder i 2004**

Faderens alder	Moderens alder							
	I alt	15-19	20-24	25-29	30-34	35-39	40-44	45-49
I alt	893	127	271	221	155	103	16	-
15-19	29	21	6	2	-	-	-	-
20-24	143	44	74	18	4	3	-	-
25-29	189	26	78	62	13	10	-	-
30-34	172	9	40	58	44	19	2	-
35-39	132	3	14	34	47	31	3	-
40-44	92	-	11	24	31	21	5	-
45-49	23	-	1	3	6	11	2	-
50-54	7	-	1	2	1	1	2	-
55-59	1	-	-	-	-	-	1	-
60+	-	-	-	-	-	-	-	-
Uoplyst	105	24	46	18	9	7	1	-

Tabel 9. Enkeltfødsler og flerfødsler fordelt efter moderens alder i 2004

Moderens Alder	I alt			Enkeltfødsler			Flerfødsler		
	I alt	Drenge	Piger	I alt	Drenge	Piger	I alt	Drenge	Piger
I alt	893	458	435	861	439	422	32	19	13
15-19	127	59	68	127	59	68	-	-	-
20-24	271	152	119	259	142	117	12	10	2
25-29	221	106	115	213	104	109	8	2	6
30-34	155	80	75	147	74	73	8	6	2
35-39	103	56	47	99	55	44	4	1	3
40-44	16	5	11	16	5	11	-	-	-
45-49	-	-	-	-	-	-	-	-	-

Tabel 10. Levendefødte fordelt efter deres fødselsmåned i 2004

Antal fødte	893
Januar	78
Februar	68
Marts	73
April	67
Maj	77
Juni	74
Juli	83
August	76
September	83
Oktober	62
November	86
December	66

Tabel 11. Levendefødte fordelt efter deres fødselsvægt og moderens fødested i 2004

Vægt i gram	Moderens fødested					
	I alt		Født i Grønland		Født uden for Grønland	
	Drenge	Piger	Drenge	Piger	Drenge	Piger
I alt	458	435	416	394	42	41
Under 1.000	1	-	1	-	-	-
1.000-1.499	2	3	2	3	-	-
1.500-1.999	6	3	6	3	-	-
2.000-2.499	22	21	19	21	3	-
2.500-2.999	61	57	55	55	6	2
3.000-3.499	141	132	131	119	10	13
3.500-3.999	137	135	122	118	15	17
4.000-4.499	69	63	62	55	7	8
4.500-4.999	14	16	13	15	1	1
Over 5.000	4	3	4	3	-	-
Uoplyst	1	2	1	2	-	-
Gennemsnit	3.462	3.474	3.463	3.457	3.448	3.641

Tabel 12. Levendefødte fordelt efter deres længde ved fødsel og moderens fødested i 2004

Længde (cm)	Moderens fødested					
	I alt		Født i Grønland		Født uden for Grønland	
	Drenge	Piger	Drenge	Piger	Drenge	Piger
I alt	458	435	416	394	42	41
Under 45 cm	6	10	6	9	-	1
45 cm	5	7	4	7	1	-
46 cm	6	14	6	14	-	-
47 cm	20	12	19	11	1	1
48 cm	17	23	17	23	-	-
49 cm	36	35	31	34	5	1
50 cm	77	68	70	61	7	7
51 cm	57	74	52	65	5	9
52 cm	80	78	72	72	8	6
53 cm	60	58	56	52	4	6
54 cm	49	25	43	21	6	4
55 cm	27	14	23	12	4	2
Over 55 cm	17	15	16	11	1	4
Uoplyst	1	2	1	2	-	-
Gennemsnit	51,7	51,0	51,7	52,9	51,7	51,2

3. Fødsler i kommunerne

I tabel 13 er antallet af levendefødte fordelt efter moderens bopælskommune og alder på fødselstidspunktet.

Tabel 13. **Levendefødte fordelt efter moderens alder og bopælskommune i 2004**

Kommune	Moderens alder								2003
	I alt	15-19	20-24	25-29	30-34	35-39	40-44	45-49	
I alt	893	127	271	221	155	103	16	-	895
Nanortalik	39	7	14	10	6	1	1	-	42
Qaqortoq	59	10	20	12	9	6	2	-	37
Narsaq	26	2	9	9	4	2	-	-	28
Paamiut	24	4	5	10	2	2	1	-	27
Nuuk	207	20	35	55	51	41	5	-	221
Maniitsoq	47	6	18	13	6	3	1	-	50
Sisimiut	101	14	34	23	11	17	2	-	98
Kangaatsiaq	34	2	10	5	11	5	1	-	24
Aasiaat	50	10	15	12	9	4	-	-	59
Qasigiannguit	19	5	4	4	3	3	-	-	26
Ilulissat	83	17	25	21	12	7	1	-	75
Qeqertarsuaq	10	-	7	2	-	1	-	-	19
Uummannaq	38	6	17	8	5	2	-	-	40
Upernavik	63	8	24	18	10	3	-	-	57
Qaanaaq	12	5	4	-	3	-	-	-	14
Ammassalik	71	11	24	18	10	6	2	-	68
Illoqqortoormiut	10	-	6	1	3	-	-	-	10

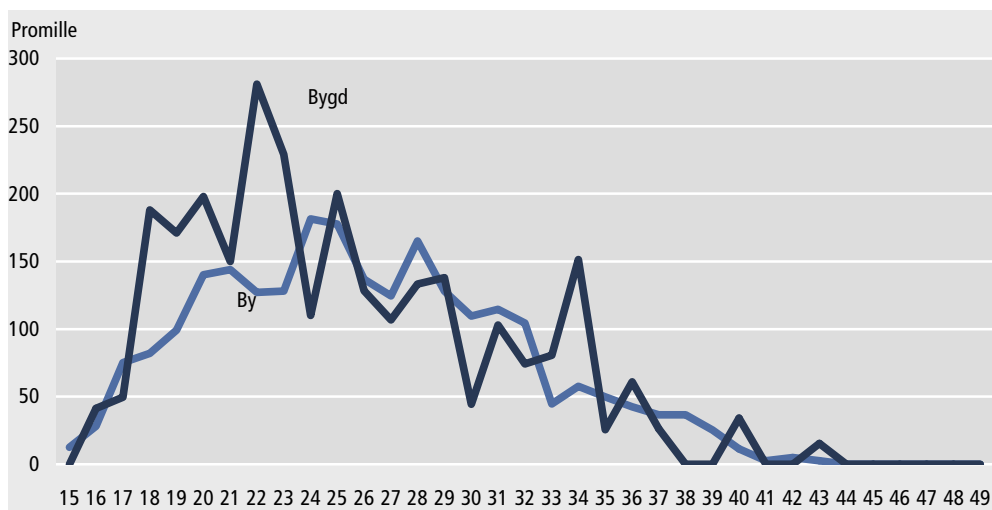
I tabel 14 er de aldersbetingede fertilitetskvotienter fordelt efter bostedstype (by eller bygd) i 2004. Disse beregninger er kun foretaget for alle kvinder, uanset bosted.

Fertiliteten er normalt højere i bygder end i byer. I 2004 fødte en kvinde bosat i en by 2,3 børn i gennemsnit, mens det tilsvarende tal for en kvinde bosat i en bygd er 2,7 børn.

Tabel 14. **Aldersbetinget fertilitet for alle kvinder, fordelt efter bostedstype, 2004**

Alder	15-19	20-24	25-30	30-34	35-39	40-44	45-49	TFR
----- Hele Grønland -----								
I alt i hele Grønland	58,6	144,4	138,2	90,2	38,3	6,4	0,0	2.380,3
----- I byerne -----								
I alt i byerne	54,6	136,1	139,2	89,8	40,5	5,6	0,0	2.328,3
1. Fødsel	48,1	70,2	39,6	21,9	9,7	1,4	0,0	954,1
2. Fødsel	5,5	33,9	40,3	20,5	7,9	1,4	0,0	547,1
3. Fødsel	1,1	23,8	35,9	17,0	6,2	0,9	0,0	424,3
4. og efterfølgende fødsel	0,0	8,2	23,4	30,4	16,7	1,9	0,0	402,8
----- I bygderne -----								
I alt i bygderne	80,0	191,5	132,5	92,4	26,6	11,0	0,0	2.669,9
1. Fødsel	62,2	63,8	21,4	9,9	4,8	0,0	0,0	810,8
2. Fødsel	14,8	56,7	25,6	3,3	0,0	2,8	0,0	516,3
3. Fødsel	3,0	42,6	34,2	9,9	4,8	0,0	0,0	472,2
4. og efterfølgende fødsel	0,0	28,4	51,3	69,3	16,9	8,3	0,0	870,7

Figur 3. **Aldersbetinget fertilitet efter bosted, 2004**



4. Dødsfald

475 personer
døde i 2004

I tabel 15 ses de centrale mål til beskrivelse af dødeligheden i Grønland i 2004. I løbet af 2004 døde 475 personer med bopæl i Grønland. Af disse var 436 også født i Grønland.

Tabel 15. Centrale dødelighedsmål 2004

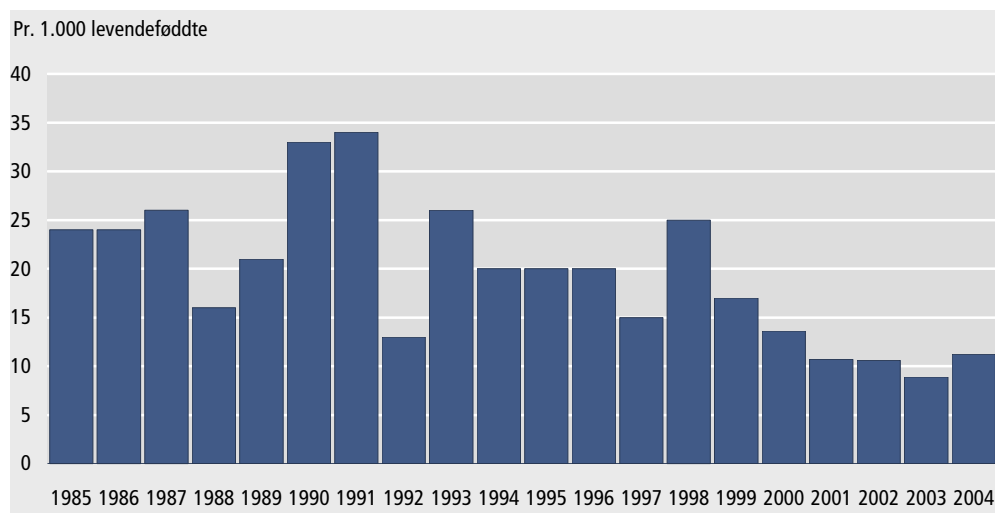
	I alt	Mænd	Kvinder
Antal døde	475	289	186
Summarisk dødsquotient	8,3	9,5	7,0
Middellevetid i hele befolkningen	-	64,4	70,4
Middellevetid for personer født i Grønland	-	63,7	70,0
Spædbarnsdødeligheden	11,2	15,3	6,9
Antal ikke-naturlige dødsfald	94	74	20

Spædbørns-
dødelighed

Dødeligheden blandt spædbørn var 11,2 døde pr. 1.000 levendefødte i 2004, hvilket fremgår af figur 4 og tabel 15.

Sammenlignes dødeligheden for henholdsvis piger og drenge, fremgår det, at dødeligheden for piger var lavere i løbet af det første leveår end for drengene. I tabel 16 ses udviklingen i dødeligheden for piger og drenge i det første leveår fra 1961 og frem til i dag.

Figur 4. Udviklingen i dødeligheden blandt spædbørn 1985-2004



Tabel 16. Dødeligheden blandt spædbørn 1961-2004

I gram	Perinatal dødelighed (dødfødte og døde under 7 dage)		Neonatal dødelighed (døde under 28 dage)		Postneonatal dødelighed (døde mellem 28 dage og et år)		Spædbørns-dødelighed (døde, der var under et år)	
	Drenge	Piger	Drenge	Piger	Drenge	Piger	Drenge	Piger
I alt	1	1	1	1	6	2	7	3
Uoplyst	1	1	1	1	2	1	3	2
Under 1.000 ...	-	-	-	-	-	-	-	-
1.000-1.499 ...	-	-	-	-	-	-	-	-
1.500-1.999 ...	-	-	-	-	-	-	-	-
2.000-2.499 ...	-	-	-	-	2	-	2	-
2.500-2.999 ...	-	-	-	-	-	-	-	-
3.000-3.499 ...	-	-	-	-	-	-	-	-
3.500-3.999 ...	-	-	-	-	1	1	1	1
4.000-4.499 ...	-	-	-	-	-	-	-	-
4.500-4.999 ...	-	-	-	-	1	-	1	-

	Pr. 1.000 fødte		Pr. 1.000 levendefødte	
	Drenge	Piger	Drenge	Piger
1961-65	44,5	36,4	35,9	28
1966-70	44,9	33,8	30,7	20,2
1971-75	32,6	29,5	23,3	15,7
1976-80	30,2	25,8	26,0	21,0
1981-85	20,7	22,7	16,5	17,3
1986-90	23,1	18,7	17,2	11,8
1993	19	17,8	15,9	18,1
1994	15,5	12	10,4	12,1
1995	14,1	21,3	14,1	25,2
1996	14,9	22,9	16,7	22,8
1997	12,7	12,7	14,5	21,9
1998	29,1	16,9	29,2	16,9
1999	21,2	2,1	23,3	4,2
2000	4,4	2,3	6,7	4,6
2001	2,1	6,4	2,1	8,5
2002	12,6	4,3	14,7	4,3
2003	6,3	4,8	6,3	4,8
2004	2,2	2,3	2,2	2,3

27 pct. af dødsfald blandt mænd født i Grønland skyldes ulykker, selvmord eller drab.

I 2004 var 94 af de 475 dødsfald karakteriseret som ikke-naturlige. Ikke-naturlige dødsfald er en samlet betegnelse for drab, selvmord og ulykkestilfælde. Disse dødsfald udgjorde dermed næsten 20 pct. af de samlede dødsfald.

I tabel 17 er de ikke-naturlige dødsfald fordelt efter alder, køn og fødested. Næsten 4 gange så mange mænd som kvinder døde en ikke-naturlig død i 2004. Det er unge mænd mellem 15 og 24 år, der oftest dør en ikke-naturlig død. Blandt mænd født i Grønland skyldtes 27 pct. af alle dødsfald drab, selvmord eller ulykke i 2004.

Tabel 17. Ikke-naturlige dødsfald fordelt efter alder, køn og fødested i 2004

Alder	I alt			Født i Grønland			Født uden for Grønland		
	I alt	Mænd	Kvinder	I alt	Mænd	Kvinder	I alt	Mænd	Kvinder
I alt	94	74	20	89	69	20	5	5	-
0-4	1	1	-	1	1	-	-	-	-
5-9	1	-	1	1	-	1	-	-	-
10-14	6	4	2	6	4	2	-	-	-
15-19	13	12	1	13	12	1	-	-	-
20-24	14	13	1	12	11	1	2	2	-
25-29	4	4	-	4	4	-	-	-	-
30-34	9	4	5	9	4	5	-	-	-
35-39	7	5	2	7	5	2	-	-	-
40-44	8	8	-	8	8	-	-	-	-
45-49	8	8	-	5	5	-	3	3	-
50-54	6	4	2	6	4	2	-	-	-
55-59	6	4	2	6	4	2	-	-	-
60-64	3	2	1	3	2	1	-	-	-
65 +	8	5	3	8	5	3	-	-	-

Dødelighedstavlerne i tabel 18 og 19 viser hvordan 10.000 samtidigt fødte vil uddø, hvis de alder for alder dør i overensstemmelse med de aldersbetingede dødshyppigheder, beregnet for perioden 2000-2004.

Middellevetiden er 70,4 år for kvinder og 64,6 år for mænd

Dødelighedstavlerne i tabel 18 og 19 viser, at middellevetiden for hele befolkningen er en anelse højere end middellevetiden for personer født i Grønland. Det ses ligeledes, at middellevetiden i begge dødelighedstavler er højere for kvinder end for mænd. Ses der på hele befolkningen, har kvinderne en middellevetid på 70,4 år, mens middellevetiden for mænd er 64,6 år. For den del af befolkningen, der er født i Grønland, er middellevetiden 70,0 år for kvinder og 63,7 år for mænd.

Middellevetiden i den betragtede periode er beregnet på grundlag af de aktuelle specifikke dødsquotienter i perioden, her 2000-2004, og er derfor blot en beskrivelse af dødeligheden i perioden. Middellevetiden kan ikke forudsige, hvor lang tid en nyfødt i perioden kan forventes at leve, idet dødsquotienterne ændrer sig over tid.

Dødelighedstavlen for personer født i Grønland viser, at ud af en fødselsårgang vil ca. 9 pct. af drengene være døde inden de fylder 25 år, mens det tilsvarende tal for pigerne er lidt under fire pct. Omkring 18 pct. af de nyfødte drenge og 10 pct. af pigerne vil dø, inden de fylder 50 år.

Tabel 18.

Dødelighedstavler for hele befolkningen for årene 2000-2004

Alder	Mænd			Kvinder			Alder	Mænd			Kvinder		
	Overlevende	Døds-hyppig-hed	Middel-levetid	Overlevende	Døds-hyppig-hed	Middel-levetid		Overlevende	Døds-hyppig-hed	Middel-levetid	Overlevende	Døds-hyppig-hed	Middel-levetid
0	10000	156	64,6	10000	89	70,4	43	8648	46	28,2	9349	21	30,7
1	9844	13	64,6	9911	2	70,0	44	8608	54	27,3	9329	28	29,7
2	9831	20	63,7	9909	2	69,1	45	8562	57	26,5	9303	43	28,8
3	9812	11	62,8	9907	0	68,1	46	8513	68	25,6	9263	42	27,9
4	9802	6	61,9	9907	0	67,1	47	8455	65	24,8	9224	54	27,1
5	9796	2	60,9	9907	2	66,1	48	8400	68	24,0	9175	69	26,2
6	9794	4	60,0	9905	4	65,1	49	8343	81	23,1	9112	72	25,4
7	9790	8	59,0	9901	4	64,1	50	8275	89	22,3	9046	73	24,6
8	9782	6	58,0	9897	4	63,1	51	8202	82	21,5	8980	85	23,7
9	9777	2	57,1	9893	2	62,2	52	8135	83	20,7	8904	86	22,9
10	9775	4	56,1	9891	4	61,2	53	8067	95	19,9	8827	87	22,1
11	9771	11	55,1	9887	8	60,2	54	7991	92	19,0	8750	92	21,3
12	9760	17	54,2	9880	4	59,2	55	7917	114	18,2	8670	108	20,5
13	9743	20	53,2	9876	8	58,3	56	7827	155	17,4	8577	153	19,7
14	9724	20	52,3	9868	21	57,3	57	7706	199	16,7	8446	129	19,0
15	9704	26	51,5	9847	17	56,4	58	7553	196	16,0	8336	105	18,3
16	9679	27	50,6	9831	7	55,5	59	7405	207	15,3	8249	117	17,5
17	9653	52	49,7	9824	17	54,6	60	7251	232	14,6	8153	144	16,7
18	9602	78	49,0	9807	27	53,7	61	7083	229	14,0	8035	219	15,9
19	9527	69	48,4	9781	18	52,8	62	6921	242	13,3	7859	271	15,2
20	9461	67	47,7	9763	16	51,9	63	6753	290	12,6	7646	261	14,7
21	9398	72	47,0	9748	13	51,0	64	6557	356	12,0	7447	306	14,0
22	9331	53	46,4	9735	15	50,0	65	6324	408	11,4	7220	342	13,5
23	9281	42	45,6	9721	28	49,1	66	6066	375	10,9	6973	272	12,9
24	9242	47	44,8	9694	19	48,2	67	5838	461	10,3	6783	246	12,3
25	9199	36	44,0	9676	7	47,3	68	5569	571	9,7	6616	363	11,6
26	9166	36	43,2	9669	17	46,4	69	5251	502	9,3	6376	356	11,0
27	9133	41	42,3	9653	30	45,4	70	4987	526	8,8	6149	337	10,4
28	9095	32	41,5	9624	20	44,6	71	4725	677	8,2	5942	533	9,7
29	9066	22	40,6	9605	13	43,7	72	4405	784	7,8	5625	586	9,2
30	9046	30	39,7	9593	26	42,7	73	4060	846	7,4	5296	515	8,8
31	9019	37	38,8	9567	30	41,8	74	3716	872	7,0	5023	600	8,2
32	8986	31	38,0	9539	19	41,0	75	3392	928	6,6	4722	610	7,7
33	8958	37	37,1	9521	9	40,0	76	3077	1108	6,3	4434	703	7,2
34	8925	43	36,2	9512	17	39,1	77	2736	1421	6,0	4122	1000	6,7
35	8886	31	35,4	9496	30	38,1	78	2347	1334	5,9	3710	1181	6,4
36	8858	28	34,5	9468	23	37,2	79	2034	1051	5,7	3272	1174	6,2
37	8833	27	33,6	9446	18	36,3	80	1820	914	5,4	2888	1211	5,9
38	8810	26	32,7	9429	13	35,4	81	1654	1598	4,8	2538	1201	5,6
39	8787	35	31,7	9417	11	34,4	82	1390	2218	4,7	2233	1149	5,4
40	8757	34	30,9	9406	20	33,5	83	1081	1769	4,9	1977	1587	5,0
41	8727	43	30,0	9388	21	32,5	84	890	1464	4,8	1663	1531	4,8
42	8690	48	29,1	9368	20	31,6	85+	760	2146	4,5	1408	1522	4,6

Anm. Ved udregning af døds-hyppigheder går den principielle bestræbelse ud på at følge en bestemt udgangsbestand i en periode, for derefter at sætte

årets antal døde i den pågældende generation i forhold til bestanden ved periodens begyndelse.

Tabel 19. Dødelighedstavler for personer født i Grønland for årene 2000-2004

Alder	Mænd			Kvinder			Alder	Mænd			Kvinder		
	Overlevende	Døds-hyppig-hed	Middel-levetid	Overlevende	Døds-hyppig-hed	Middel-levetid		Overlevende	Døds-hyppig-hed	Middel-levetid	Overlevende	Døds-hyppig-hed	Middel-levetid
0	10.000	156	63,7	10.000	89	70,0	43	8.592	50	28,6	9.322	21	31,4
1	9.844	14	63,8	9.911	2	69,6	44	8.550	48	27,7	9.303	22	30,4
2	9.831	20	62,8	9.909	2	68,6	45	8.509	57	26,8	9.282	30	29,5
3	9.811	11	62,0	9.907	0	67,6	46	8.460	61	26,0	9.253	47	28,6
4	9.800	7	61,0	9.907	0	66,6	47	8.409	71	25,1	9.210	46	27,7
5	9.793	2	60,1	9.907	2	65,6	48	8.349	69	24,3	9.168	56	26,8
6	9.791	4	59,1	9.904	4	64,6	49	8.291	72	23,5	9.116	73	26,0
7	9.787	8	58,1	9.900	4	63,7	50	8.231	91	22,6	9.050	80	25,2
8	9.779	6	57,2	9.896	4	62,7	51	8.156	110	21,8	8.978	82	24,4
9	9.773	2	56,2	9.892	2	61,7	52	8.067	89	21,1	8.904	92	23,6
10	9.771	4	55,2	9.890	4	60,7	53	7.995	82	20,3	8.822	93	22,8
11	9.768	12	54,2	9.886	8	59,8	54	7.930	107	19,4	8.740	101	22,0
12	9.756	18	53,3	9.878	4	58,8	55	7.845	117	18,6	8.652	106	21,2
13	9.739	20	52,4	9.874	8	57,8	56	7.753	144	17,8	8.560	121	20,4
14	9.719	21	51,5	9.866	21	56,9	57	7.641	189	17,1	8.456	158	19,7
15	9.699	27	50,6	9.845	18	56,0	58	7.497	250	16,4	8.323	131	19,0
16	9.672	29	49,7	9.828	7	55,1	59	7.310	248	15,8	8.214	107	18,2
17	9.645	54	48,9	9.821	18	54,1	60	7.128	230	15,2	8.126	117	17,4
18	9.592	82	48,1	9.803	29	53,2	61	6.964	232	14,6	8.031	154	16,6
19	9.514	73	47,5	9.775	19	52,4	62	6.803	235	13,9	7.907	230	15,9
20	9.444	70	46,9	9.757	16	51,5	63	6.642	280	13,2	7.725	276	15,2
21	9.378	72	46,2	9.742	14	50,6	64	6.456	335	12,6	7.512	271	14,7
22	9.310	53	45,5	9.728	15	49,6	65	6.240	383	12,0	7.308	320	14,0
23	9.261	43	44,8	9.714	29	48,7	66	6.001	422	11,5	7.075	344	13,5
24	9.221	49	44,0	9.685	21	47,8	67	5.748	356	11,0	6.831	270	13,0
25	9.176	41	43,2	9.665	7	46,9	68	5.543	460	10,3	6.646	244	12,3
26	9.139	41	42,4	9.658	19	46,0	69	5.288	580	9,8	6.484	361	11,6
27	9.101	50	41,5	9.640	35	45,1	70	4.981	503	9,4	6.251	357	11,0
28	9.055	40	40,7	9.607	24	44,2	71	4.731	561	8,9	6.027	344	10,4
29	9.019	28	39,9	9.584	15	43,3	72	4.465	693	8,4	5.820	541	9,8
30	8.994	32	39,0	9.569	31	42,4	73	4.155	753	7,9	5.505	561	9,3
31	8.965	40	38,1	9.540	35	41,5	74	3.842	804	7,5	5.196	490	8,8
32	8.929	39	37,3	9.507	22	40,7	75	3.534	820	7,2	4.942	611	8,2
33	8.894	46	36,4	9.485	10	39,7	76	3.244	916	6,8	4.640	599	7,7
34	8.853	52	35,6	9.476	19	38,8	77	2.947	1.074	6,4	4.362	668	7,2
35	8.808	36	34,8	9.458	32	37,9	78	2.630	1.397	6,1	4.070	959	6,7
36	8.776	31	33,9	9.428	25	37,0	79	2.263	1.346	6,0	3.680	1.151	6,3
37	8.749	28	33,0	9.404	19	36,1	80	1.958	996	5,9	3.256	1.213	6,1
38	8.724	28	32,1	9.386	13	35,1	81	1.763	932	5,4	2.862	1.250	5,9
39	8.700	38	31,2	9.374	12	34,2	82	1.599	1.789	5,0	2.504	1.199	5,6
40	8.667	40	30,3	9.362	21	33,2	83	1.313	2.423	4,9	2.204	1.106	5,3
41	8.633	47	29,4	9.343	22	32,3	84	995	1.621	5,3	1.960	1.669	4,9
42	8.592	50	28,6	9.322	21	31,4	85+	833	1.162	5,3	1.633	1.610	4,8

Anm. Ved udregning af døds-hyppigheder går den principielle bestræbelse ud på at følge en bestemt udgangsbestand i en periode, for derefter at sætte

årets antal døde i den pågældende generation i forhold til bestanden ved periodens begyndelse.

Tabel 20. Dødsfald i kommunerne i 2004

Kommuner	I alt			Født i Grønland			Født uden for Grønland		
	I alt	Mænd	Kvinder	I alt	Mænd	Kvinder	I alt	Mænd	Kvinder
Dødsfald i alt . . .	475	289	186	436	254	182	39	35	4
Nanortalik	25	14	11	24	13	11	1	1	-
Qaqortoq	39	28	11	34	23	11	5	5	-
Narsaq	19	9	10	18	8	10	1	1	-
Ivittuut	2	2	-	-	-	-	2	2	-
Paamiut	20	14	6	17	11	6	3	3	-
Nuuk	84	45	39	72	35	37	12	10	2
Maniitsoq	30	16	14	26	13	13	4	3	1
Sisimiut	46	26	20	43	23	20	3	3	-
Kangaatsiaq	18	8	10	17	7	10	1	1	-
Aasiaat	40	26	14	40	26	14	-	-	-
Qasigiannguit	13	9	4	13	9	4	-	-	-
Ilulissat	32	23	9	29	21	8	3	2	1
Qeqertarsuaq	11	9	2	11	9	2	-	-	-
Ummannaq	25	16	9	25	16	9	-	-	-
Upernavik	25	14	11	23	12	11	2	2	-
Qaanaaq	8	3	5	8	3	5	-	-	-
Ammassalik	31	21	10	30	20	10	1	1	-
Illoqqortoormiut	6	5	1	6	5	1	-	-	-
Uden for kommunal inddeling	1	1	-	-	-	-	1	1	-

Tabel 21. Døde pr. 1.000 fordelt på aldersklasse, køn og fødested i 2004

Aldersgrupper	I alt			Født i Grønland			Født uden for Grønland		
	I alt	Mænd	Kvinder	I alt	Mænd	Kvinder	I alt	Mænd	Kvinder
I alt	8,3	9,5	7,0	8,7	9,9	7,4	5,8	7,6	1,9
0-4	2,5	3,6	1,4	2,6	3,8	1,5	-	-	-
5-9	0,4	0,4	0,4	0,4	0,4	0,4	-	-	-
10-14	1,1	1,5	0,8	1,2	1,6	0,8	-	-	-
15-19	3,0	5,4	0,5	3,1	5,7	0,5	-	-	-
20-24	4,6	8,4	0,5	4,4	8,1	0,6	7,2	12,3	-
25-29	1,2	2,2	-	1,4	2,8	-	-	-	-
30-34	3,2	2,4	4,1	3,7	2,6	4,9	1,3	1,9	-
35-39	2,2	2,6	1,9	2,4	2,7	2,0	1,4	2,0	-
40-44	3,4	5,6	0,8	3,5	6,0	0,9	2,9	3,8	-
45-49	5,1	5,2	4,8	4,9	4,5	5,4	5,7	8,1	-
50-54	8,7	9,5	7,7	10,4	11,8	8,8	1,6	2,2	-
55-59	15,5	15,7	15,3	19,3	21,5	16,7	5,4	5,1	6,8
60-64	21,1	24,0	17,2	22,6	26,3	18,7	15,4	18,5	-
65-69	32,6	39,7	24,4	32,3	41,2	23,5	35,0	32,3	52,6
70-74	81,0	90,5	72,4	78,3	88,7	69,9	125,0	106,4	200,0
75-79	103,9	132,7	83,1	105,0	134,9	83,9	66,7	83,3	-
80-84	172,8	228,6	139,3	163,0	209,7	139,3	375,0	375,0	-
85-89	281,7	381,0	235,3	267,6	350,0	235,3	1.000,0	1.000,0	-
90+	240,0	285,7	222,2	240,0	285,7	222,2	-	-	-

Tabel 22.

Dødsfald fordelt efter bopælskommune, køn og fødested i 2004

Aldersgrupper	I alt	0	5	10	15	20	25	30	35	40	45	50	55	60	65	70	75	80	85	90	
		-4	-9	-14	-19	-24	-29	-34	-39	-44	-49	-54	-59	-64	-69	-74	-79	-84	-89	-94	95+
Kommuner		Grønland i alt																			
Grønland i alt	475	10	1	2	6	13	18	4	12	13	19	22	29	42	46	43	80	56	33	20	5
Nanortalik	25	1	-	-	-	-	-	1	-	-	1	-	1	2	4	2	5	4	3	1	-
Qaqortoq	39	2	-	1	-	-	2	-	2	-	2	2	2	4	6	3	2	7	2	2	-
Narsaq	19	-	-	-	-	-	-	-	-	-	1	-	-	3	2	1	2	3	4	2	1
Ivittuut	2	-	-	-	-	-	-	-	-	-	2	-	-	-	-	-	-	-	-	-	-
Paamiut	20	-	-	-	1	2	1	-	1	-	-	1	2	3	3	1	1	3	1	-	-
Nuuk	84	2	-	-	1	2	-	-	4	3	6	10	6	9	8	4	11	6	6	5	1
Maniitsoq	30	-	-	-	1	1	-	-	-	1	1	2	3	4	3	1	8	1	3	-	-
Sisimiut	46	-	-	-	-	1	3	-	1	1	2	1	1	6	6	5	6	5	5	2	1
Kangaatsiaq	18	-	-	-	-	2	2	1	-	-	-	2	1	1	1	-	5	3	-	-	-
Aasiaat	40	1	-	-	1	-	2	1	2	4	1	1	2	1	3	4	5	7	2	2	1
Qasigiannuguit	13	-	1	-	-	1	2	-	-	-	-	-	2	-	2	1	-	1	1	1	1
Ilulissat	32	1	-	-	-	-	-	-	2	1	2	1	4	-	1	4	11	1	2	2	-
Qeqertarsuaq	11	1	-	-	-	-	-	-	-	-	-	1	-	1	-	-	6	1	-	1	-
Uummannaq	25	-	-	-	-	-	1	-	-	-	-	1	3	3	3	4	5	4	-	1	-
Upernavik	25	1	-	-	-	1	-	-	-	3	-	-	1	-	1	9	3	5	1	-	-
Qaanaaq	8	-	-	-	-	-	-	-	-	-	-	-	-	1	1	2	3	1	-	-	-
Ammassalik	31	1	-	1	2	3	4	1	-	-	1	-	-	3	1	1	7	3	3	-	-
Illoqqortoormiut	6	-	-	-	-	-	1	-	-	-	-	-	1	1	-	1	-	1	-	1	-
Uden for kommunal inddeling	1	-	-	-	-	-	-	-	-	-	-	-	-	-	1	-	-	-	-	-	-

Tabel 22. (fortsat)

Dødsfald fordelt efter bopælskommune, køn og fødested i 2004

Aldersgrupper	I alt	0	5	10	15	20	25	30	35	40	45	50	55	60	65	70	75	80	85	90	
		-4	-9	-14	-19	-24	-29	-34	-39	-44	-49	-54	-59	-64	-69	-74	-79	-84	-89	-94	95+
Kommuner		Mænd i alt																			
Mænd i alt	289	7	1	1	4	12	17	4	5	8	17	13	18	26	30	28	42	30	16	8	2
Nanortalik	14	1	-	-	-	-	-	1	-	-	1	-	-	1	3	2	2	1	1	1	-
Qaqortoq	28	2	-	-	-	-	2	-	1	-	2	2	1	3	6	3	-	4	1	1	-
Narsaq	9	-	-	-	-	-	-	-	-	-	1	-	-	1	2	1	1	3	-	-	-
Ivittuut	2	-	-	-	-	-	-	-	-	-	2	-	-	-	-	-	-	-	-	-	-
Paamiut	14	-	-	-	1	1	1	-	-	-	-	1	2	3	3	1	-	-	1	-	-
Nuuk	45	2	-	-	-	2	-	-	1	2	5	6	3	6	5	1	6	2	4	-	-
Maniitsoq	16	-	-	-	1	1	-	-	-	1	1	1	1	2	1	1	4	1	1	-	-
Sisimiut	26	-	-	-	-	1	3	-	-	1	1	-	1	3	2	3	4	3	4	-	-
Kangaatsiaq	8	-	-	-	-	2	2	1	-	-	-	-	-	-	-	-	2	1	-	-	-
Aasiaat	26	-	-	-	-	-	2	1	2	2	1	-	1	-	1	4	4	5	1	1	1
Qasigiannuguit	9	-	1	-	-	1	2	-	-	-	-	-	2	-	1	-	-	1	-	-	1
Ilulissat	23	1	-	-	-	-	-	-	1	1	2	1	3	-	1	3	7	1	-	2	-
Qeqertarsuaq	9	-	-	-	-	-	-	-	-	-	-	1	-	1	-	-	5	1	-	1	-
Uummannaq	16	-	-	-	-	-	1	-	-	-	-	1	3	2	2	-	4	2	-	1	-
Upernavik	14	1	-	-	-	1	-	-	-	1	-	-	-	-	1	6	2	1	1	-	-
Qaanaaq	3	-	-	-	-	-	-	-	-	-	-	-	-	1	-	1	-	1	-	-	-
Ammassalik	21	-	-	1	2	3	3	1	-	-	1	-	-	3	1	1	1	2	2	-	-
Illoqqortoormiut	5	-	-	-	-	-	1	-	-	-	-	-	1	-	-	1	-	1	-	1	-
Uden for kommunal inddeling	1	-	-	-	-	-	-	-	-	-	-	-	-	-	1	-	-	-	-	-	-

Tabel 22 fortsættes

Tabel 22. (fortsat)

Dødsfald fordelt efter bopælskommune, køn og fødested i 2004

Aldersgrupper	I alt	0	5	10	15	20	25	30	35	40	45	50	55	60	65	70	75	80	85	90	
		-4	-9	-14	-19	-24	-29	-34	-39	-44	-49	-54	-59	-64	-69	-74	-79	-84	-89	-94	95+
Kommuner		Kvinder i alt																			
Kvinder i alt	186	3	-	1	2	1	1	-	7	5	2	9	11	16	16	15	38	26	17	12	3
Nanortalik	11	-	-	-	-	-	-	-	-	-	-	-	1	1	1	-	3	3	2	-	-
Qaqortoq	11	-	-	1	-	-	-	-	1	-	-	-	1	1	-	-	2	3	1	1	-
Narsaq	10	-	-	-	-	-	-	-	-	-	-	-	-	2	-	-	1	-	4	2	1
Ivittuut	-	-	-	-	-	-	-	-	-	-	-	-	-	-	-	-	-	-	-	-	-
Paamiut	6	-	-	-	-	1	-	-	1	-	-	-	-	-	-	-	1	3	-	-	-
Nuuk	39	-	-	-	1	-	-	-	3	1	1	4	3	3	3	3	5	4	2	5	1
Maniitsoq	14	-	-	-	-	-	-	-	-	-	-	1	2	2	2	-	4	-	2	-	-
Sisimiut	20	-	-	-	-	-	-	-	1	-	1	1	-	3	4	2	2	2	1	2	1
Kangaatsiaq	10	-	-	-	-	-	-	-	-	-	-	2	1	1	1	-	3	2	-	-	-
Aasiaat	14	1	-	-	1	-	-	-	-	2	-	1	1	1	2	-	1	2	1	1	-
Qasigiannuit	4	-	-	-	-	-	-	-	-	-	-	-	-	-	1	1	-	-	1	1	-
Ilulissat	9	-	-	-	-	-	-	-	1	-	-	-	1	-	-	1	4	-	2	-	-
Qeqertarsuaq	2	1	-	-	-	-	-	-	-	-	-	-	-	-	-	-	1	-	-	-	-
Uummannaq	9	-	-	-	-	-	-	-	-	-	-	-	-	1	1	4	1	2	-	-	-
Upernavik	11	-	-	-	-	-	-	-	-	2	-	-	1	-	-	3	1	4	-	-	-
Qaanaaq	5	-	-	-	-	-	-	-	-	-	-	-	-	-	1	1	3	-	-	-	-
Ammassalik	10	1	-	-	-	-	1	-	-	-	-	-	-	-	-	-	6	1	1	-	-
Illoqqortoormiut	1	-	-	-	-	-	-	-	-	-	-	-	-	1	-	-	-	-	-	-	-
Uden for kommunal inddeling	-	-	-	-	-	-	-	-	-	-	-	-	-	-	-	-	-	-	-	-	-

5. Flytninger

18.740
indenlandske
flytninger i 2004

Der blev i 2004 registreret 18.740 flytninger i Grønland. Heraf var ca. 72 pct. flytninger indenfor samme kommune, hvilket er på niveau med de senere år. Antallet af flytninger er steget fra 2003 til 2004 og er det højeste antal flytninger, der er registreret indenfor et år i de seneste 10 år.

Stigningen i antallet af flytninger i 2001, set i forhold til tidligere år, skal for en del af flytningernes vedkommende findes i et administrativt forhold, idet Kangerlussuaq fra 1. januar 2001 fik status som bygd under Sisimiut kommune. Dermed var beboerne i Kangerlussuaq ikke længere uden for kommunal inddeling. Det drejer sig om 477 flytninger, der dermed optræder i de administrative registre som flyttede mellem kommuner.

På baggrund af ovenstående er antallet af flytninger i 2004 ekstra interessant. Antallet af flytninger er primært sket inden for følgende kategorier: Mellemkommunale flytninger, flytninger inden for samme by samt flytninger mellem byer.

Tabel 23. Indenlandske flytninger 1994-2004

	1994	1995	1996	1997	1998	1999	2000	2001	2002	2003	2004
Flytninger i alt	17.381	17.303	17.918	16.614	16.885	15.893	14.197	18.341	17.456	18.232	18.740
Mellemkommunale flytninger	4.501	5.146	5.068	4.794	4.836	4.671	4.388	5.410	4.917	4.963	5.294
Indenfor samme by	10.844	10.044	10.300	9.618	10.012	9.109	8.036	10.527	10.460	10.976	11.216
Mellem byer	3.589	4.059	3.845	3.653	3.747	3.551	3.395	3.819	3.881	4.011	4.149
Fra bygd til by	887	900	956	943	988	915	814	1.035	1.099	992	1.096
Fra by til bygd	609	781	865	782	746	741	633	853	821	799	947
Indenfor samme bygd	921	1.041	1.326	1.090	891	924	734	1.049	842	1.047	957
Fra en bygd til en anden	283	258	321	281	220	316	306	379	277	304	290
Til og fra stationer mv.	248	220	305	247	281	337	279	679	76	103	85

Anm. De mellemkommunale flytninger tælles ikke med i totalen, idet disse er en delmængde af alle andre flytninger.

I 2004 blev der registreret 1.096 flytninger fra bygd til by, mens strømmen den modsatte vej var 947 flytninger, hvilket er en nettooverførsel fra bygd til by på 149 personer.

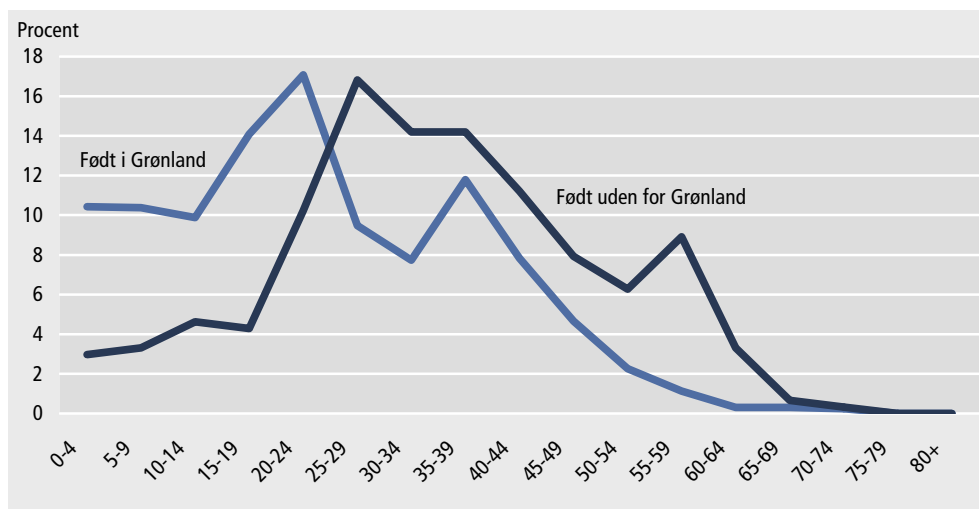
13.520 personer
flyttede
i løbet af 2004

En person kan flytte mere end en gang i løbet af et kalenderår. De 18.740 flytninger blev foretaget af 13.520 personer. Det svarer til, at næsten hver 4. indbygger i Grønland foretog mindst en flytning i 2004. I tabel 24 er sammenhængen mellem antallet af flytninger og personer vist.

Tabel 24. Personer, der er flyttet, fordelt efter køn, fødested og antal flytninger i 2004

Flytninger	I alt			Født i Grønland			Født uden for Grønland		
	I alt	Mænd	Kvinder	I alt	Mænd	Kvinder	I alt	Mænd	Kvinder
I alt	13.520	6.960	6.560	12.069	6.032	6.037	1.451	928	523
1. flytning ..	9.623	5.053	4.570	8.413	4.283	4.130	1.210	770	440
2. flytning ..	2.882	1.410	1.472	2.689	1.283	1.406	193	127	66
3. flytning ..	778	392	386	736	364	372	42	28	14
4. flytning ..	183	84	99	177	81	96	6	3	3
5. flytning ..	41	14	27	41	14	27	-	-	-
6. flytning ..	9	5	4	9	5	4	-	-	-
7. flytning	4	2	2	4	2	2	-	-	-

Figur 5. Mellemkommunale flytninger fordelt på fødested og alder i procent af de flyttede



Maniitsoq kommune havde den største nettotilflytning i 2004

Tabel 25 giver et overblik over de mellemkommunale flytninger. Det ses, at Nuuk kommune havde den største tilflytning af alle kommuner, men også oplevede den største fraflytning. Nettotilflytningen til Nuuk var på 289 personer, og det var den største nettotilflytning i 2004. Maniitsoq var modsat den kommune, der havde den største nettofraflytning: 341 personer flyttede fra kommunen, mens 257 flyttede til kommunen.

Tabel 25. Mellemkommunale flytninger i 2004

Kommuner	Tilflytninger			Fraflytninger			Nettoflytninger		
	I alt	Mænd	Kvinder	I alt	Mænd	Kvinder	I alt	Mænd	Kvinder
Hele Grønland i alt									
Hele Grønland i alt	5.294	2.622	2.672	5.294	2.622	2.672	-	-	-
Nanortalik	210	101	109	278	131	147	-68	-30	-38
Qaqortoq	461	215	246	434	203	231	27	12	15
Narsaq	279	130	149	248	123	125	31	7	24
Ivittuut	1	1	-	1	-	1	-	1	-1
Paamiut	210	112	98	247	115	132	-37	-3	-34
Nuuk	1323	672	651	1034	524	510	289	148	141
Maniitsoq	257	121	136	341	156	185	-84	-35	-49
Sisimiut	681	358	323	627	330	297	54	28	26
Kangaatsiaq	150	78	72	212	105	107	-62	-27	-35
Aasiaat	357	154	203	398	187	211	-41	-33	-8
Qasigiannuit	158	75	83	183	92	91	-25	-17	-8
Ilulissat	585	283	302	545	264	281	40	19	21
Qeqertarsuaq	89	46	43	87	49	38	2	-3	5
Uummannaq	209	107	102	238	120	118	-29	-13	-16
Upernavik	115	56	59	136	71	65	-21	-15	-6
Qaanaaq	48	28	20	71	36	35	-23	-8	-15
Ammassalik	90	44	46	134	64	70	-44	-20	-24
Illoqqortoormiut	43	21	22	45	26	19	-2	-5	3
Uden for kommunale inddeling	28	20	8	35	26	9	-7	-6	-1

Tabel 25 fortsættes...

Tabel 25 Mellekommunale flytninger i 2004 (fortsat)

	Tilflytninger			Fraflytninger			Nettoflytninger		
	I alt	Mænd	Kvinder	I alt	Mænd	Kvinder	I alt	Mænd	Kvinder
Kommuner									
Født i Grønland									
Født i Grønland i alt	4963	2402	2561	4.963	2.402	2.561	-	-	-
Nanortalik	194	88	106	262	120	142	-68	-32	-36
Qaqortoq	429	195	234	405	185	220	24	10	14
Narsaq	265	122	143	237	117	120	28	5	23
Ivittuut	-	-	-	1	-	1	-	-	-1
Paamiut	203	106	97	234	108	126	-31	-2	-29
Nuuk	1213	591	622	948	470	478	265	121	144
Maniitsoq	243	113	130	323	145	178	-80	-32	-48
Sisimiut	651	340	311	588	301	287	63	39	24
Kangaatsiaq	144	73	71	208	102	106	-64	-29	-35
Aasiaat	347	148	199	379	171	208	-32	-23	-9
Qasigiannguit	155	74	81	175	87	88	-20	-13	-7
Ilulissat	550	262	288	508	238	270	42	24	18
Qeqertarsuaq	84	43	41	86	48	38	-2	-5	3
Ummannaq	203	105	98	229	114	115	-26	-9	-17
Upernavik	107	51	56	128	66	62	-21	-15	-6
Qaanaaq	42	25	17	68	34	34	-26	-9	-17
Ammassalik	76	35	41	115	53	62	-39	-18	-21
Illoqqortoormiut	36	18	18	41	23	18	-5	-5	-
Uden for inddeling	21	13	8	28	20	8	-7	-7	-

Tabel 25 Mellekommunale flytninger i 2004 (fortsat)

	Tilflytninger			Fraflytninger			Nettoflytninger		
	I alt	Mænd	Kvinder	I alt	Mænd	Kvinder	I alt	Mænd	Kvinder
Kommuner									
Født uden for Grønland									
Født uden for Grønland i alt	331	220	111	331	220	111	-	-	-
Nanortalik	16	13	3	16	11	5	-	2	-2
Qaqortoq	32	20	12	29	18	11	3	2	1
Narsaq	14	8	6	11	6	5	3	2	1
Ivittuut	1	1	-	-	-	-	1	1	-
Paamiut	7	6	1	13	7	6	-6	-1	-5
Nuuk	110	81	29	86	54	32	24	27	-3
Maniitsoq	14	8	6	18	11	7	-4	-3	-1
Sisimiut	30	18	12	39	29	10	-9	-11	2
Kangaatsiaq	6	5	1	4	3	1	2	2	-
Aasiaat	10	6	4	19	16	3	-9	-10	1
Qasigiannguit	3	1	2	8	5	3	-5	-4	-1
Ilulissat	35	21	14	37	26	11	-2	-5	3
Qeqertarsuaq	5	3	2	1	1	-	4	2	2
Ummannaq	6	2	4	9	6	3	-3	-4	1
Upernavik	8	5	3	8	5	3	-	-	-
Qaanaaq	6	3	3	3	2	1	3	1	2
Ammassalik	14	9	5	19	11	8	-5	-2	-3
Illoqqortoormiut	7	3	4	4	3	1	3	-	3
Uden for inddeling	7	7	-	7	6	1	-	1	-1

Tabel 26.

Mellemkommunale flytninger fordelt efter fødested samt til- og fraflytningskommune i 2004

Tilflytnings-kommune	Fraflytningskommune / Hele Grønland																			
	I alt	Nan	Qaq	Nar	Ivi	Paa	Nuu	Man	Sis	Kan	Aas	Qas	Ilu	Qeq	Uum	Upe	Qaa	Amm	Ill	Ude
Hele Grønland	5.294	278	434	248	1	247	1.034	341	627	212	398	183	545	87	238	136	71	134	45	35
Nanortalik	210	-	69	27	-	2	64	2	16	2	4	1	16	1	1	-	2	3	-	-
Qaqortoq	461	59	-	60	1	48	117	29	37	8	20	3	44	2	10	5	5	7	4	2
Narsaq	279	42	57	-	-	42	67	8	20	1	9	3	18	-	1	1	4	4	1	1
Ivittuut	1	-	-	-	-	-	-	-	-	-	-	-	-	-	-	-	-	-	-	1
Paamiut	210	11	30	30	-	-	69	12	23	3	7	4	10	1	6	4	-	-	-	-
Nuuk	1.323	100	160	67	-	83	-	156	222	36	121	33	141	17	51	34	16	62	13	11
Maniitsoq	257	8	11	10	-	11	111	-	37	1	20	4	22	1	3	7	1	5	2	3
Sisimiut	681	22	30	16	-	24	203	52	-	68	60	37	79	17	22	21	3	15	3	9
Kangaatsiaq	150	4	2	-	-	-	28	3	48	-	29	1	21	1	3	1	1	-	7	1
Aasiaat	357	7	19	4	-	6	66	16	60	20	-	21	60	25	28	20	1	3	-	1
Qasigiannuit	158	1	7	2	-	1	22	5	11	7	11	-	36	10	31	3	6	5	-	-
Ilulissat	585	15	21	21	-	22	124	32	65	53	70	38	-	10	69	17	10	6	11	1
Qeqertarsuaq	89	-	4	1	-	-	26	-	6	3	17	11	12	-	6	2	-	-	-	1
Uummannaq	209	1	6	-	-	2	51	11	35	3	17	13	57	1	-	12	-	-	-	-
Upernavik	115	6	7	3	-	5	12	-	18	2	9	8	16	1	4	-	18	4	-	2
Qaanaaq	48	-	-	1	-	-	14	1	6	-	1	4	4	-	2	9	-	5	-	1
Ammassalik	90	1	8	3	-	-	38	13	13	-	-	2	6	-	-	-	2	-	4	-
Illoqqortoormiut	43	-	1	2	-	-	14	-	-	5	3	-	1	-	1	-	-	15	-	1
Uden for inddeling	28	1	2	1	-	1	8	1	10	-	-	-	2	-	-	-	2	-	-	-

Tabel 26 (fortsat)

Mellemkommunale flytninger fordelt efter fødested samt til- og fraflytningskommune i 2004

Tilflytnings-kommune	Fraflytningskommune / Født i Grønland																			
	I alt	Nan	Qaq	Nar	Ivi	Paa	Nuu	Man	Sis	Kan	Aas	Qas	Ilu	Qeq	Uum	Upe	Qaa	Amm	Ill	Ude
Født i Grønland	4.963	262	405	237	1	234	948	323	588	208	379	175	508	86	229	128	68	115	41	28
Nanortalik	194	-	64	26	-	2	61	2	16	1	4	1	12	-	1	-	2	2	-	-
Qaqortoq	429	57	-	59	1	47	100	28	37	8	20	3	38	2	9	5	3	7	3	2
Narsaq	265	42	52	-	-	41	63	8	19	1	8	3	18	-	-	-	4	4	1	1
Ivittuut	-	-	-	-	-	-	-	-	-	-	-	-	-	-	-	-	-	-	-	-
Paamiut	203	11	29	30	-	-	65	12	23	3	6	4	9	1	6	4	-	-	-	-
Nuuk	1.213	92	148	62	-	75	-	147	191	36	113	32	128	17	47	31	16	55	13	10
Maniitsoq	243	7	10	10	-	9	106	-	37	1	20	4	21	1	3	5	1	4	1	3
Sisimiut	651	22	28	16	-	24	188	51	-	68	58	37	75	17	22	21	2	13	3	6
Kangaatsiaq	144	3	2	-	-	-	25	3	47	-	28	1	21	1	3	1	1	-	7	1
Aasiaat	347	7	18	4	-	5	65	16	58	20	-	20	59	25	27	20	1	1	-	1
Qasigiannuit	155	1	7	2	-	1	20	5	11	7	10	-	36	10	31	3	6	5	-	-
Ilulissat	550	12	19	19	-	22	110	31	64	53	68	34	-	10	67	16	10	5	9	1
Qeqertarsuaq	84	-	4	1	-	-	23	-	6	3	17	10	11	-	6	2	-	-	-	1
Uummannaq	203	1	6	-	-	2	47	11	34	3	17	13	57	1	-	11	-	-	-	-
Upernavik	107	6	7	1	-	5	11	-	17	1	9	8	16	1	4	-	18	2	-	1
Qaanaaq	42	-	-	1	-	-	13	-	6	-	-	4	2	-	2	9	-	4	-	1
Ammassalik	76	1	8	3	-	-	33	8	12	-	-	1	4	-	-	-	2	-	4	-
Illoqqortoormiut	36	-	1	2	-	-	14	-	-	3	1	-	1	-	1	-	-	13	-	-
Uden for inddeling	21	-	2	1	-	1	4	1	10	-	-	-	-	-	-	-	2	-	-	-

Tabel 26 fortsættes...

Tabel 26 (fortsat)

Mellemkommunale flytninger fordelt efter fødested samt til- og fraflytningskommune i 2004

Tilflytnings- kommune	Fraflytningskommune / Født i Grønland																			
	I alt	Nan	Qaq	Nar	Ivi	Paa	Nuu	Man	Sis	Kan	Aas	Qas	llu	Qeq	Uum	Upe	Qaa	Amm	Ill	Ude
Født uden for Grønland	331	16	29	11	-	13	86	18	39	4	19	8	37	1	9	8	3	19	4	7
Nanortalik	16	-	5	1	-	-	3	-	-	1	-	-	4	1	-	-	-	1	-	-
Qaqortoq	32	2	-	1	-	1	17	1	-	-	-	-	6	-	1	-	2	-	1	-
Narsaq	14	-	5	-	-	1	4	-	1	-	1	-	-	-	1	1	-	-	-	-
Ivittuut	1	-	-	-	-	-	-	-	-	-	-	-	-	-	-	-	-	-	-	1
Paamiut	7	-	1	-	-	-	4	-	-	-	1	-	1	-	-	-	-	-	-	-
Nuuk	110	8	12	5	-	8	-	9	31	-	8	1	13	-	4	3	-	7	-	1
Maniitsoq	14	1	1	-	-	2	5	-	-	-	-	-	1	-	-	2	-	1	1	-
Sisimiut	30	-	2	-	-	-	15	1	-	-	2	-	4	-	-	-	1	2	-	3
Kangaatsiaq	6	1	-	-	-	-	3	-	1	-	1	-	-	-	-	-	-	-	-	-
Aasiaat	10	-	1	-	-	1	1	-	2	-	-	1	1	-	1	-	-	2	-	-
Qasigiannuit	3	-	-	-	-	-	2	-	-	-	1	-	-	-	-	-	-	-	-	-
Ilulissat	35	3	2	2	-	-	14	1	1	-	2	4	-	-	2	1	-	1	2	-
Qeqertarsuaq	5	-	-	-	-	-	3	-	-	-	-	1	1	-	-	-	-	-	-	-
Uummannaq	6	-	-	-	-	-	4	-	1	-	-	-	-	-	-	1	-	-	-	-
Upernavik	8	-	-	2	-	-	1	-	1	1	-	-	-	-	-	-	-	2	-	1
Qaanaaq	6	-	-	-	-	-	1	1	-	-	1	-	2	-	-	-	-	1	-	-
Ammassalik	14	-	-	-	-	-	5	5	1	-	-	1	2	-	-	-	-	-	-	-
Illoqqortoormiut	7	-	-	-	-	-	-	-	-	2	2	-	-	-	-	-	-	2	-	1
Uden for inddeling	7	1	-	-	-	-	4	-	-	-	-	-	2	-	-	-	-	-	-	-

Tabel 27. Mellemkommunale flytninger og flyttefrekvenser i 2004

Alder	I alt			Født i Grønland			Født uden for Grønland		
	I alt	Mænd	Kvinder	I alt	Mænd	Kvinder	I alt	Mænd	Kvinder
I alt	5.294	2.622	2.672	4.963	2.402	2.561	331	220	111
0-4	490	233	257	481	232	249	9	1	8
5-9	489	251	238	479	243	236	10	8	2
10-14	470	242	228	456	236	220	14	6	8
15-19	663	292	371	650	284	366	13	8	5
20-24	819	358	461	788	342	446	31	16	15
25-29	488	243	245	437	211	226	51	32	19
30-34	400	215	185	357	186	171	43	29	14
35-39	587	298	289	544	262	282	43	36	7
40-44	395	200	195	361	174	187	34	26	8
45-49	239	141	98	215	126	89	24	15	9
50-54	123	70	53	104	56	48	19	14	5
55-59	79	50	29	52	31	21	27	19	8
60-64	24	16	8	14	9	5	10	7	3
65-69	16	9	7	14	7	7	2	2	-
70+	12	4	8	11	3	8	1	1	-

Relativ fordeling på køn og alder i procent

Alder	I alt	Mænd	Kvinder	I alt	Mænd	Kvinder	I alt	Mænd	Kvinder
I alt	100,0	49,5	50,5	93,8	45,4	48,4	6,3	4,2	2,1
0-4	9,3	8,9	9,6	9,7	9,7	9,7	2,7	0,5	7,2
5-9	9,2	9,6	8,9	9,7	10,1	9,2	3,0	3,6	1,8
10-14	8,9	9,2	8,5	9,2	9,8	8,6	4,2	2,7	7,2
15-19	12,5	11,1	13,9	13,1	11,8	14,3	3,9	3,6	4,5
20-24	15,5	13,7	17,3	15,9	14,2	17,4	9,4	7,3	13,5
25-29	9,2	9,3	9,2	8,8	8,8	8,8	15,4	14,6	17,1
30-34	7,6	8,2	6,9	7,2	7,7	6,7	13,0	13,2	12,6
35-39	11,1	11,4	10,8	11,0	10,9	11,0	13,0	16,4	6,3
40-44	7,5	7,6	7,3	7,3	7,2	7,3	10,3	11,8	7,2
45-49	4,5	5,4	3,7	4,3	5,3	3,5	7,3	6,8	8,1
50-54	2,3	2,7	2,0	2,1	2,3	1,9	5,7	6,4	4,5
55-59	1,5	1,9	1,1	1,1	1,3	0,8	8,2	8,6	7,2
60-64	0,5	0,6	0,3	0,3	0,4	0,2	3,0	3,2	2,7
65-69	0,3	0,3	0,3	0,3	0,3	0,3	0,6	0,9	.
70+	0,2	0,2	0,3	0,2	0,1	0,3	0,3	0,5	0,0

6. Vandringer

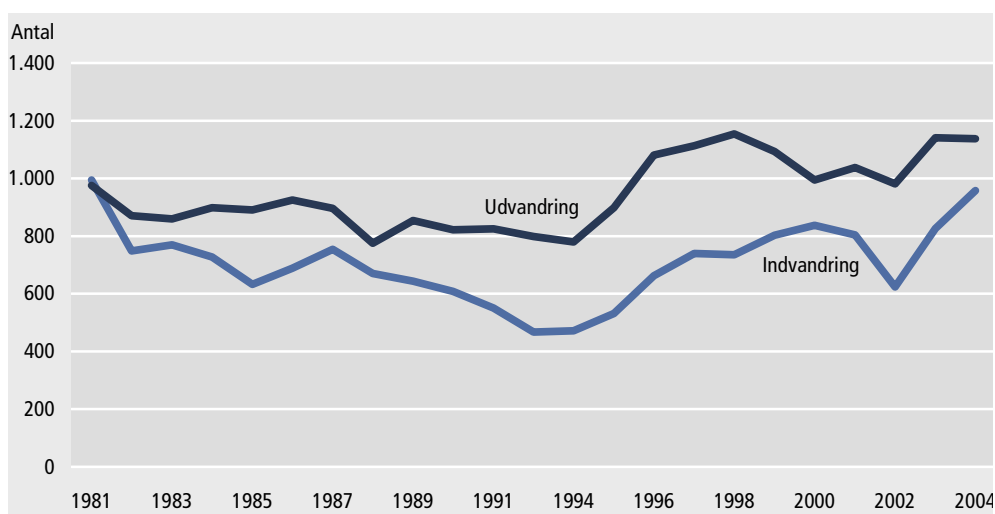
Nettoudvandring på 248 personer i 2004.

I løbet af 2004 indvandrede 2.548 personer til Grønland. Heraf var 958 født i Grønland. Antallet af udvandringer var samlet på 2.796 personer. Af disse var 1.138 født i Grønland. Der udvandrede således 248 personer mere end der indvandrede, hvilket er på niveau med de seneste fem år.

Tabel 28. Vandringer til og fra Grønland 1994 - 2004

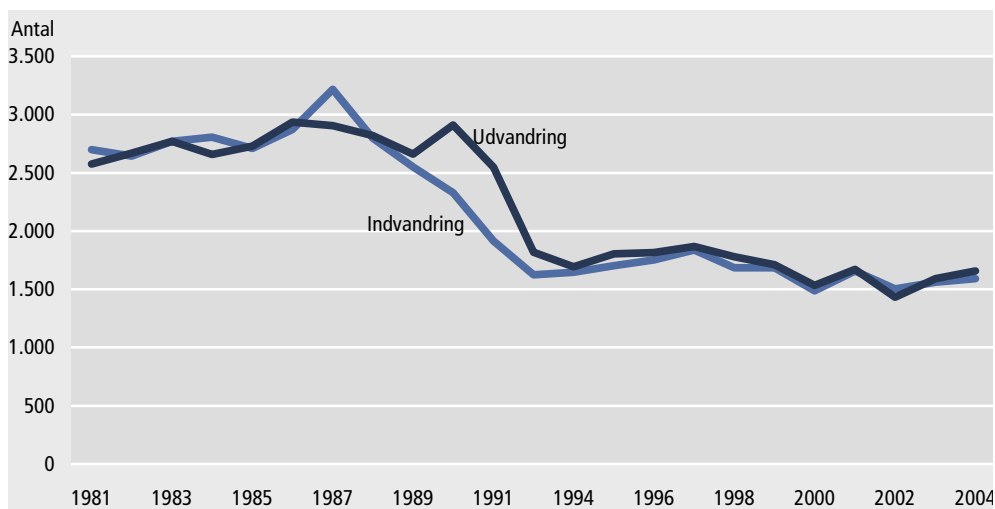
	1994	1995	1996	1997	1998	1999	2000	2001	2002	2003	2004
Indvandring	2.119	2.236	2.414	2.579	2.419	2.488	2.323	2.461	2.126	2.388	2.548
Udvandring	2.473	2.702	2.897	2.980	2.935	2.805	2.528	2.708	2.414	2.733	2.796
Nettovandring	-354	-466	-483	-401	-516	-317	-205	-247	-288	-345	-248

Figur 6. Ind- og udvandringer af personer født i Grønland 1981-2004



Anm. Der foreligger ikke oplysninger om vandringer for 1992.

Figur 7. Ind- og udvandringer af personer født uden for Grønland 1981-2004



Anm. Der foreligger ikke oplysninger om vandringer for 1992.

Tabel 29 Ind- og udvandring fordelt efter alder, køn og fødested 2004

Indvandring									
Aldersgrupper	I alt			Født i Grønland			Født uden for Grønland		
	I alt	Mænd	Kvinder	I alt	Mænd	Kvinder	I alt	Mænd	Kvinder
I alt	2.548	1.442	1.106	958	459	499	1.590	983	607
0-4	128	63	65	32	18	14	96	45	51
5-9	111	58	53	33	18	15	78	40	38
10-14	117	57	60	60	24	36	57	33	24
15-19	406	187	219	348	159	189	58	28	30
20-24	296	181	115	138	79	59	158	102	56
25-29	372	211	161	92	43	49	280	168	112
30-34	281	170	111	62	26	36	219	144	75
35-39	230	136	94	68	34	34	162	102	60
40-44	188	121	67	48	24	24	140	97	43
45-49	144	92	52	40	20	20	104	72	32
50-54	127	81	46	20	10	10	107	71	36
55-59	88	57	31	5	3	2	83	54	29
60-64	44	20	24	5	-	5	39	20	19
65-69	10	6	4	2	-	2	8	6	2
70+	6	2	4	5	1	4	1	1	-

Udvandring									
Aldersgrupper	I alt			Født i Grønland			Født uden for Grønland		
	I alt	Mænd	Kvinder	I alt	Mænd	Kvinder	I alt	Mænd	Kvinder
I alt	2.796	1.613	1.183	1.138	537	601	1.658	1.076	582
0-4	144	75	69	90	49	41	54	26	28
5-9	115	58	57	51	22	29	64	36	28
10-14	117	64	53	69	37	32	48	27	21
15-19	388	177	211	321	147	174	67	30	37
20-24	299	162	137	170	84	86	129	78	51
25-29	345	207	138	108	60	48	237	147	90
30-34	293	176	117	63	30	33	230	146	84
35-39	276	168	108	88	38	50	188	130	58
40-44	217	146	71	69	32	37	148	114	34
45-49	175	108	67	48	21	27	127	87	40
50-54	157	101	56	31	11	20	126	90	36
55-59	115	64	51	9	1	8	106	63	43
60-64	110	74	36	14	3	11	96	71	25
65-69	32	24	8	5	2	3	27	22	5
70+	13	9	4	2	-	2	11	9	2

Nettovandring									
Aldersgrupper	I alt			Født i Grønland			Født uden for Grønland		
	I alt	Mænd	Kvinder	I alt	Mænd	Kvinder	I alt	Mænd	Kvinder
I alt	-248	-171	-77	-180	-78	-102	-68	-93	25
0-4	-16	-12	-4	-58	-31	-27	42	19	23
5-9	-4	0	-4	-18	-4	-14	14	4	10
10-14	0	-7	7	-9	-13	4	9	6	3
15-19	18	10	8	27	12	15	-9	-2	-7
20-24	-3	19	-22	-32	-5	-27	29	24	5
25-29	27	4	23	-16	-17	1	43	21	22
30-34	-12	-6	-6	-1	-4	3	-11	-2	-9
35-39	-46	-32	-14	-20	-4	-16	-26	-28	2
40-44	-29	-25	-4	-21	-8	-13	-8	-17	9
45-49	-31	-16	-15	-8	-1	-7	-23	-15	-8
50-54	-30	-20	-10	-11	-1	-10	-19	-19	-
55-59	-27	-7	-20	-4	2	-6	-23	-9	-14
60-64	-66	-54	-12	-9	-3	-6	-57	-51	-6
65-69	-22	-18	-4	-3	-2	-1	-19	-16	-3
70+	-7	-7	-	3	1	2	-10	-8	-2

Tabel 30 viser vandringerne i 2004 fordelt på kommuner. 40 pct. af årets indvandring gik til Nuuk kommune.

Langt de fleste vandringer foretages inden for Rigsfællesskabet

Langt de fleste vandringer foretages inden for rigsfællesskabet. Det gælder således 93 pct. af indvandringerne og 92 pct. af udvandringerne.

Tabel 30. Ind- og udvandring fordelt efter kommune, køn og fødested 2004

Kommune	Indvandring								
	I alt			Født i Grønland			Født uden for Grønland		
	I alt	Mænd	Kvinder	I alt	Mænd	Kvinder	I alt	Mænd	Kvinder
I alt	2.548	1.442	1.106	958	459	499	1.590	983	607
Nanortalik	69	41	28	27	10	17	42	31	11
Qaqortoq	134	72	62	62	28	34	72	44	28
Narsaq	69	39	30	49	27	22	20	12	8
Ivittuut	60	45	15	2	1	1	58	44	14
Paamiut	55	37	18	17	8	9	38	29	9
Nuuk	1.011	571	440	321	164	157	690	407	283
Maniitsoq	93	47	46	40	17	23	53	30	23
Sisimiut	306	192	114	136	75	61	170	117	53
Kangaatsiaq	15	7	8	12	6	6	3	1	2
Aasiaat	111	50	61	57	21	36	54	29	25
Qasigiannguut	32	17	15	9	5	4	23	12	11
Ilulissat	199	98	101	81	33	48	118	65	53
Qeqertarsuaq	21	8	13	13	5	8	8	3	5
Uummannaq	60	26	34	28	11	17	32	15	17
Upernavik	52	32	20	23	9	14	29	23	6
Qaanaaq	26	18	8	10	5	5	16	13	3
Ammassalik	78	40	38	39	17	22	39	23	16
Illoqqortoormiut ..	45	23	22	28	14	14	17	9	8
Uden for kommunal inddeling	112	79	33	4	3	1	108	76	32

Kommuner	Udvandring								
	I alt			Født i Grønland			Født uden for Grønland		
	I alt	Mænd	Kvinder	I alt	Mænd	Kvinder	I alt	Mænd	Kvinder
I alt	2.796	1.613	1.183	1.138	537	601	1.658	1.076	582
Nanortalik	61	31	30	30	12	18	31	19	12
Qaqortoq	194	99	95	121	56	65	73	43	30
Narsaq	65	38	27	38	18	20	27	20	7
Ivittuut	78	55	23	4	3	1	74	52	22
Paamiut	59	38	21	22	12	10	37	26	11
Nuuk	1.197	664	533	471	228	243	726	436	290
Maniitsoq	72	40	32	30	12	18	42	28	14
Sisimiut	297	196	101	126	65	61	171	131	40
Kangaatsiaq	14	5	9	9	1	8	5	4	1
Aasiaat	113	57	56	55	22	33	58	35	23
Qasigiannguut	39	17	22	17	6	11	22	11	11
Ilulissat	224	128	96	82	36	46	142	92	50
Qeqertarsuaq	18	10	8	5	3	2	13	7	6
Uummannaq	50	22	28	29	11	18	21	11	10
Upernavik	42	31	11	15	8	7	27	23	4
Qaanaaq	25	18	7	12	6	6	13	12	1
Ammassalik	94	56	38	53	28	25	41	28	13
Illoqqortoormiut ..	37	21	16	15	7	8	22	14	8
Uden for kommunal inddeling	117	87	30	4	3	1	113	84	29

Tabel 30 fortsættes...

Tabel 30. Ind- og udvandring fordelt efter kommune, køn og fødested 2004
(fortsat)

Kommune	Nettovandring								
	I alt			Født i Grønland			Født uden for Grønland		
	I alt	Mænd	Kvinder	I alt	Mænd	Kvinder	I alt	Mænd	Kvinder
I alt	-248	-171	-77	-180	-78	-102	-68	-93	25
Nanortalik	8	10	-2	-3	-2	-1	11	12	-1
Qaqortoq	-60	-27	-33	-59	-28	-31	-1	1	-2
Narsaq	4	1	3	11	9	2	-7	-8	1
Ivittuut	-18	-10	-8	-2	-2	-	-16	-8	-8
Paamiut	-4	-1	-3	-5	-4	-1	1	3	-2
Nuuk	-186	-93	-93	-150	-64	-86	-36	-29	-7
Maniitsoq	21	7	14	10	5	5	11	2	9
Sisimiut	9	-4	13	10	10	-	-1	-14	13
Kangaatsiaq	1	2	-1	3	5	-2	-2	-3	1
Aasiaat	-2	-7	5	2	-1	3	-4	-6	2
Qasigiannguit	-7	-	-7	-8	-1	-7	1	1	-
Ilulissat	-25	-30	5	-1	-3	2	-24	-27	3
Qeqertarsuaq	3	-2	5	8	2	6	-5	-4	-1
Uummannaq	10	4	6	-1	-	-1	11	4	7
Upernavik	10	1	9	8	1	7	2	-	2
Qaanaaq	1	-	1	-2	-1	-1	3	1	2
Ammassalik	-16	-16	-	-14	-11	-3	-2	-5	3
Illoqqortoormiut	8	2	6	13	7	6	-5	-5	-
Uden for kommunal inddeling	-5	-8	3	-	-	-	-5	-8	3

Tabel 31. Ind- og udvandring fordelt efter land, køn og fødested 2004

Land	Indvandring								
	I alt			Født i Grønland			Født uden for Grønland		
	I alt	Mænd	Kvinder	I alt	Mænd	Kvinder	I alt	Mænd	Kvinder
I alt	2.548	1.442	1.106	958	459	499	1.590	983	607
Danmark og Færøerne	2.375	1.335	1.040	926	443	483	1.449	892	557
Finland	1	-	1	-	-	-	1	-	1
Island	2	1	1	-	-	-	2	1	1
Norge	18	11	7	5	3	2	13	8	5
Sverige	27	16	11	11	6	5	16	10	6
Andre lande i Europa	34	23	11	4	2	2	30	21	9
Afrika	1	1	-	-	-	-	1	1	-
Canada	23	20	3	2	-	2	21	20	1
USA	5	5	-	1	1	-	4	4	-
Sydamerika	4	3	1	1	-	1	3	3	-
Asien	18	7	11	1	-	1	17	7	10
Oceanien	1	1	-	-	-	-	1	1	-
Uoplyst	1	-	1	-	-	-	1	-	1

Land	Udvandring								
	I alt			Født i Grønland			Født uden for Grønland		
	I alt	Mænd	Kvinder	I alt	Mænd	Kvinder	I alt	Mænd	Kvinder
I alt	2.796	1.613	1.183	1.138	537	601	1.658	1.076	582
Danmark og Færøerne	2.560	1.467	1.093	1.090	518	572	1.470	949	521
Finland	3	2	1	1	1	-	2	1	1
Island	39	28	11	6	2	4	33	26	7
Norge	47	24	23	17	9	8	30	15	15
Sverige	48	26	22	6	2	4	42	24	18
Andre lande i Europa	46	31	15	10	4	6	36	27	9
Afrika	-	-	-	-	-	-	-	-	-
Canada	22	20	2	1	-	1	21	20	1
USA	10	3	7	3	-	3	7	3	4
Sydamerika	4	2	2	3	1	2	1	1	-
Asien	15	10	5	-	-	-	15	10	5
Oceanien	1	-	1	1	-	1	-	-	-
Uoplyst	1	-	1	-	-	-	1	-	1

Land	Nettovandring								
	I alt			Født i Grønland			Født uden for Grønland		
	I alt	Mænd	Kvinder	I alt	Mænd	Kvinder	I alt	Mænd	Kvinder
I alt	-248	-171	-77	-180	-78	-102	-68	-93	25
Danmark og Færøerne	-185	-132	-53	-164	-75	-89	-21	-57	36
Finland	-1	-1	-	-1	-1	-	-	-	-
Island	-21	-17	-4	-1	1	-2	-20	-18	-2
Norge	-20	-8	-12	-6	-3	-3	-14	-5	-9
Sverige	-9	-7	-2	1	2	-1	-10	-9	-1
Andre lande i Europa	-12	-8	-4	-6	-2	-4	-6	-6	-
Afrika	1	1	-	-	-	-	1	1	-
Canada	1	-	1	1	-	1	-	-	-
USA	-5	2	-7	-2	1	-3	-3	1	-4
Sydamerika	-	1	-1	-2	-1	-1	2	2	-
Asien	3	-3	6	1	-	1	2	-3	5
Oceanien	-	1	-1	-1	-	-1	1	1	-
Uoplyst	-	-	-	-	-	-	-	-	-

7. Metode

Grundlaget for befolkningsstatistikken er Grønlands Statistiks befolkningsstatistikregister. Oplysninger i dette register indhentes som et udtræk fra det danske Centrale Personregister, som ajourføres af Indenrigsministeriet. Indberetninger til registeret kommer overvejende fra folkeregistrene i de grønlandske kommuner.

Flytninger, vandringer og ændringer i civilstand indberettes til folkeregisteret med en vis forsinkelse i forhold til tidspunktet for hændelsen. Ved opgørelse af statistikken tages der hensyn til dette forhold, idet oplysninger der indberettes senere end 30 dage efter opgørelsesperiodens afslutning først medtages i statistikken for den efterfølgende periode.

Især er oplysninger om dødsfald længe undervejs. Derfor er afgrænsningsperioden for fødsler og dødsfald halvårlig. Da oplysninger om fødsler og dødsfald er meget centrale opgørelser i statistikken modtager befolkningsstatistikregisteret også oplysninger fra Embedslægeinstitutionens fødsels- og dødsregistre. I den endelige statistik er data fra de to kilder brugt for at sikre den bedst mulige kvalitet.

Selv med denne lange afgrænsningsperiode vil der være dødsfald, der først bliver kendt lang tid efter at de er indtruffet. I kalenderårsstatistikken vil der derfor optræde enkelte dødsfald, som er indtruffet i et tidligere kalenderår, men først tælles med i det efterfølgende års statistik, fordi de først er kendt og registreret i dette år.

8. Begreber og definitioner

Bruttoreproduktion (BRR)

Tallet for bruttoreproduktion (BRR) viser hvor mange levendefødte piger, der fødes pr. 1.000 Kvinder, i løbet af den reproduktive alder, der regnes fra 15 til 49 år, hvis disse kvinder føder i overensstemmelse med erfaringer i perioden for beregningerne, og ingen kvinder dør inden de fylder 50.

Byer

Følgende byer indgår i statistikken: Nanortalik, Qaqortoq, Narsaq, Paamiut, Nuuk, Maniitsoq, Sisimiut, Kangaatsiaq, Aasiaat, Qasigiannuguit, Ilulissat, Qeqertarsuaq, Uummannaq, Upernavik, Qaanaaq, Tasiilaq og Illoqqortoormiut.

Bygder

Til befolkningen i bygder regnes – ud over beboerne i de egentlige bygder – personer på små beboede steder, beboere på steder med visse offentlige steder samt personer på fåreholdersteder og på fangstpladser.

Forældre

I folkeregistrene findes der oplysninger om befolkningens juridiske forældre. Oplysningerne er dog mangelfulde i forhold til nyfødte, fordi ugifte fædre først skal anerkende faderskabet. Det samme gælder for personer født før 1960. I afsnittet om fødsler anvendes dog oplysninger om biologiske forældre.

Fødested

I de fleste opgørelser fordeles befolkningen efter fødested. Der anvendes to kategorier: Født i Grønland og født uden for Grønland. Der findes et mindre antal personer, for hvem fødested er uoplyst. I statistikken antages disse at være født uden for Grønland.

Generel fertilitetskoefficient

Antal levendefødte pr. 1.000 kvinder i alderen 15-49 år.

Kommuner

Følgende kommuner indgår i statistikken: Nanortalik, Qaqortoq, Narsaq, Ivittuut, Paamiut, Nuuk, Maniitsoq, Sisimiut, Kangaatsiaq, Aasiaat, Qasigiannuguit, Ilulissat, Qeqertarsuaq, Uummannaq, Upernavik, Qaanaaq, Ammassalik og Illoqqortoormiut.

Køn og alder

Køn og alder beregnes ud fra befolkningens personnumre, hvilket giver en næsten 100 pct. korrekt opgørelse. Når moderens alder på fødselstidspunktet beregnes, foretages en beregning ud fra hhv. moderens og barnets personnummer. I ganske få tilfælde angiver personnummeret ikke det korrekte køn og/eller alder.

Middelfolketal

Middelfolketallet er en tilnærmelse til det teoretiske begreb 'gennemlevet tid'. Middelfolketallet er beregnet som et simpelt gennemsnit af to efterfølgende statusopgørelser.

Middellevetid

Målet angiver den gennemsnitlige resterende levetid for et individ i en bestemt alder under antagelse af, at dødeligheden i hver alder svarer til dødeligheden i den periode, for hvilken beregningerne er foretaget. Med middellevetiden menes oftest middellevetiden for en 0-årig.

Neonatal dødelighed

Antal dødsfald i de første fire leveuger pr. 1.000 levendefødte.

Nettoreproduktion (NRR)

Det forventede antal levendefødte piger, der fødes i løbet af den reproduktive periode af en generation på 1.000 kvinder, der føder og dør i overensstemmelse med erfaringerne i perioden for beregningerne.

Perinatal dødelighed

Antal dødfødte samt dødsfald i første leveuge pr. 1.000 fødte.

Samlet fertilitet (TFR)

Den samlede fertilitet (TFR) er et mål for hvor mange børn en 'kunstig' generation på 1.000 kvinder vil føde gennem deres fertile aldre (15-49 år), forudsat at ingen af disse kvinder dør inden de fylder 50 år, og forudsat at kvinderne føder børn i overensstemmelse med erfaringerne i perioden for beregningerne.

Spædbørnsdødelighed

Antal dødsfald i første leveår pr. 1.000 levendefødte.

Standardiserede kvotienter

Da forskellige fordelinger på alder i befolkninger, der skal sammenlignes, kan medføre misvisende resultater. Derfor forsøges de misvisende resultater elimineret ved at vælge den samme aldersfordeling for befolkningerne. For at formindske indflydelsen fra tilfældige variationer over kalenderåret er beregningerne foretaget for en 5-års periode under et.

Summarisk dødsquotient

Antal døde pr. 1.000 indbyggere.

Flyttefrekvens

Antal flytninger pr. 100 flytninger.

Signatur forklaring:

- ... Oplysninger foreligger ikke
- .. Oplysninger for usikre til at angives eller diskretionshensyn
- . Tal kan efter sagens natur ikke forekomme
- 0 Mindre end halvdelen af den anvendte enhed
- Nul
- * Foreløbigt eller anslået tal

Eventuel henvendelse

Keun Hwang

E-mail: keh@gh.gl

Befolkningens bevægelser 2004

Befolkning 2006:2

30. november 2006

Grønlands Statistik
Postboks 1025 · 3900 Nuuk
Tlf.: 34 50 00 · Fax: 32 29 54
www.statgreen.gl · e-mail: stat@gh.gl

