

Befolkningens bevægelser 2005

Indholdsfortegnelse

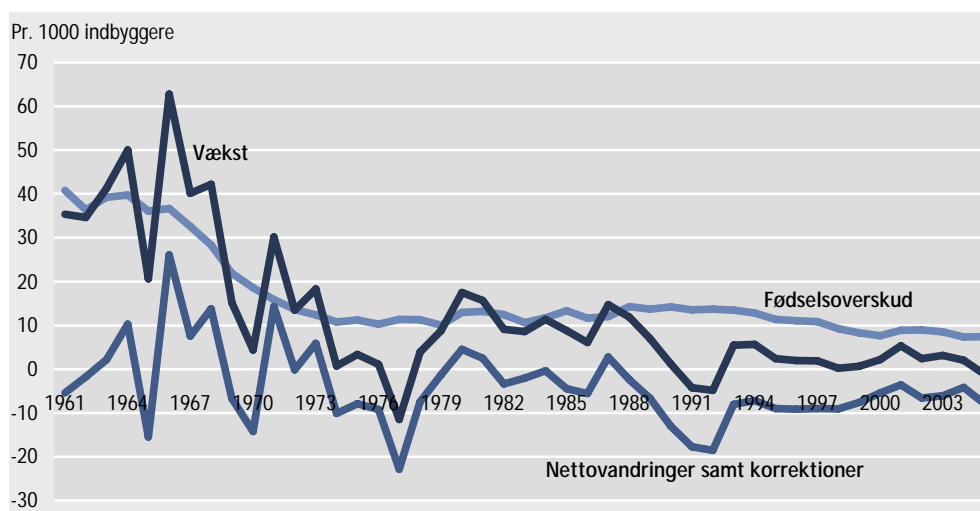
	Indholdsfortegnelse	2
	1. Befolkningsudvikling	3
Figur 1	Befolkningsstilvækst, fødselsoverskud og nettovandring pr. 1.000 indbyggere 1. januar 1961-2005	3
Tabel 1	Udvikling i befolkningstallet i kommunerne i 2005	4
Tabel 2	Middelfolketal 2005	4
	2. Fødsler	5
Tabel 3	Centrale fertilitetsmål 2005	5
Tabel 4	Aldersbetinget fertilitet for kvinder født i Grønland 1985-2005	6
Figur 2	Aldersbetinget fertilitet for kvinder født i Grønland fordelt efter alder i 2005	6
Tabel 5	Aldersbetingede fertilitetskvoteindikatorer fordelt efter fødested i 2005	7
Tabel 6	Levendefødte børn fordelt efter moderens og faderens fødested i 2005	7
Tabel 7	Levendefødte fordelt efter moderens og faderens alder i 2005	7
Tabel 8	Enkeltfødsler og flerfødsler fordelt efter moderens alder i 2005	8
Figur 3	Levendefødte fordelt efter deres fødselsmåned og køn i 2005	8
Tabel 9	Levendefødte fordelt efter deres fødselsvægt og moderens fødested i 2005	8
Tabel 10	Levendefødte fordelt efter deres længde ved fødsel og moderens fødested i 2005	9
	3. Fødsler i kommunerne	10
Tabel 11	Levendefødte fordelt efter moderens alder og bopælskommune i 2005	10
Tabel 12	Aldersbetinget fertilitet fordelt efter alder og bosted i 2005	11
Figur 4	Aldersbetinget fertilitet fordelt efter alder og bosted i 2005	11
	4. Dødsfald	12
Tabel 13	Centrale dødelighedsmål 2005	12
Figur 5	Udviklingen i dødeligheden blandt spædbørn 1985-2005	12
Tabel 14	Dødeligheden blandt spædbørn 1961-2005	13
Tabel 15	Ikke-naturlige dødsfald fordelt efter alder, køn og fødested i 2005	14
Tabel 16	Dødelighedstavler for hele befolkningen for årene 2001-2005	15
Tabel 17	Dødelighedstavler for personer født i Grønland for årene 2001-2005	16
Tabel 18	Dødsfald fordelt efter bopælskommune og fødested i 2005	17
Tabel 19	Døde pr. 1.000 fordelt på alder, køn og fødested i 2005	17
	5. Flytninger	18
Tabel 20	Indenlandske flytninger 1995-2005	18
Tabel 21	Personer, der er flyttet, fordelt efter køn, fødested og antal flytninger i 2005	18
Figur 6	Mellemkommunale flytninger fordelt på fødested og alder i procent af de flyttede i 2005	19
Tabel 22	Mellemkommunale flytninger i 2005	19
Tabel 23	Mellemkommunale flytninger fordelt efter fødested samt til- og fraflytningskommune i 2005	21
Tabel 24	Mellemkommunale flytninger og flyttefrekvenser i 2005	23
	6. Vandringer	24
Tabel 25	Vandringer til og fra Grønland 1995 - 2005	24
Figur 7	Ind- og udvandring af personer født i Grønland fordelt på alder i 2005	24
Figur 8	Ind- og udvandring af personer født uden for Grønland fordelt på alder i 2005	25
Tabel 26	Ind- og udvandring fordelt efter alder, køn og fødested i 2005	25
Tabel 27	Ind- og udvandring fordelt efter kommune, køn og fødested i 2005	27
Tabel 28	Ind- og udvandring fordelt efter land, køn og fødested 2005	28
	7. Metode	30
	8. Begreber og definitioner	31

1. Befolkningsudvikling

- Befolkningstallet faldt* Pr. 1. januar 2006 var der 56.901 personer mod 56.969 året før. Dermed er befolkningen er faldet med 68 personer i løbet af 2005.
- Fødselsoverskud* Der var et fødselsoverskud på 421 personer. Det er resultatet af 887 fødsler og 466 dødsfald.
- Nettoudvandring* Nettoudvandringen var på 448 personer. Der udvandrede 2.962 personer og indvandrede **2.514 personer**.

Befolkningsudviklingen i siden 1961 vises i figur 1. Udviklingen i 2005 fordelt på kommuner fremgår af tabel 1.

Figur 1. Befolkningstilvækst, fødselsoverskud og nettovandring pr. 1.000 indbyggere 1. januar 1961–2005



Anm.: Korrektionsposten skyldes især forsinkede indberetninger til CPR-registret.

Tabel 1. Udvikling i befolkningstallet i kommunerne i 2005

	1. januar 2005	Fødte	Døde	Mellemkommu- nale flytninger		Vandringer		Korrektio- ner	1. januar 2006
				Til	Fra	Ind	Ud		
I alt	56.969	887	466	5.464	5.464	2.514	2.962	-41	56.901
Nanortalik	2.389	28	18	186	245	49	74	2	2.317
Qaqortoq	3.418	49	34	535	489	143	167	21	3.476
Narsaq	2.088	26	14	252	279	59	77	-13	2.042
Ivittuut	176	-	-	1	-	100	87	-11	179
Paamiut	1.957	31	18	243	254	55	67	-3	1.944
Nuuk	14.874	207	80	1.320	1.178	1.126	1.295	-43	14.931
Maniitsoq	3.588	47	45	331	319	74	140	25	3.561
Sisimiut	6.109	115	47	697	619	262	315	-23	6.179
Kangaatsiaq	1.480	27	16	143	150	17	17	-13	1.471
Aasiaat	3.310	44	35	431	494	121	96	13	3.294
Qasigiannuguit	1.408	16	22	155	166	39	46	-13	1.371
Ilulissat	5.005	78	33	563	577	156	195	-12	4.985
Qerqertarsuaq	1.032	22	7	103	106	9	23	24	1.054
Uummannaq	2.512	34	21	200	239	52	59	6	2.485
Upernavik	2.943	56	34	110	122	34	38	-12	2.937
Qaanaaq	850	21	8	35	36	20	18	1	865
Ammassalik	3.031	76	28	96	114	77	101	4	3.041
Illoqqortoormiut ...	546	9	4	36	48	26	24	2	543
Uden for kommunal inddeling	253	1	2	27	29	95	123	4	226

I tabel 2 er middelfolketallet for 2005 vist. Middelfolketallet er et beregnet folketal, som viser, hvor mange personer, der i gennemsnit boede i Grønland i 2005. Middelfolketallet var på 56.935 personer. Af disse var 30.251 mænd og 26.685 kvinder.

Tabel 2. Middelfolketallet 2005

Alder	I alt			Født i Grønland			Født uden for Grønland		
	I alt	Mænd	Kvinder	I alt	Mænd	Kvinder	I alt	Mænd	Kvinder
I alt	56.935	30.251	26.685	50.340	25.794	24.547	6.595	4.457	2.138
0-4	4.371	2.220	2.151	4.159	2.121	2.038	213	99	114
5-9	4.676	2.379	2.297	4.416	2.242	2.174	260	137	123
10-14	5.160	2.609	2.552	4.948	2.499	2.449	212	110	103
15-19	4.525	2.276	2.249	4.354	2.194	2.160	171	82	89
20-24	3.979	2.053	1.926	3.727	1.906	1.821	253	147	106
25-29	3.489	1.827	1.662	2.890	1.488	1.402	599	339	260
30-34	3.549	1.944	1.605	2.753	1.437	1.316	797	507	290
35-39	5.390	2.878	2.512	4.696	2.405	2.291	694	474	221
40-44	5.663	3.044	2.619	4.988	2.551	2.437	675	493	182
45-49	4.524	2.572	1.952	3.860	2.101	1.759	665	471	194
50-54	3.458	1.971	1.487	2.823	1.522	1.301	635	449	187
55-59	2.680	1.635	1.046	1.995	1.094	901	686	541	145
60-64	2.268	1.302	966	1.770	899	871	498	404	95
65-69	1.358	731	628	1.201	595	606	158	136	22
70-74	967	468	499	907	416	491	60	52	8
75-79	595	247	349	580	235	345	16	12	4
80-84	199	77	122	191	70	122	8	7	1
85-89	65	15	50	65	15	50	-	-	-
90+	24	6	18	24	6	18	-	-	-

2. Fødsler

<i>Der blev født 887 børn</i>	I 2005 blev der født 887 børn mod 893 i 2004. 794 børn var født af mødre, der selv var født i Grønland.
<i>En kvinde føder i gennemsnit 2,3 børn</i>	Den samlede fertilitet for alle kvinder i 2005 er opgjort til 2.330, dvs., en kvinde føder i gennemsnit 2,3 børn. Den samlede fertilitet (TFR) udtrykker det gennemsnitlige antal levendefødte som 1.000 kvinder forventes at føde, såfremt de gennemlever de fødedygtige aldre mellem 15 til 49 år.
<i>Bruttoreproduktionsraten (BRR)</i>	En kvinde i gennemsnit vil føde 1,14 piger, hvis hun ikke dør før hun fylder 50 år. Det benævnes bruttoreproduktionsraten eller BRR.
<i>Nettoreproduktionsraten (NRR)</i>	I 2005 reproducerede en kvinde i gennemsnit sig selv 1,10 gange, hvilket medfører at befolkningen vil være svagt voksende på sigt, hvis såvel fertilitets- som dødelighedsniveau antages opretholdt i fremtiden. Der blev i 2005 født 454 drenge og 433 piger.

Fertilitetsniveauet har en selvstændig betydning for befolkningens vækst, mens nettoreproduktionsraten (NRR) fortæller i hvilket omfang en generation af 1.000 kvinder vil reproducere sig selv, hvis de i løbet af hele deres reproduktive periode føder i overensstemmelse med fertilitetskvotienterne i 2005 og dør i overensstemmelse med de aldersbetingede dødsquotienter, sådan som de er udregnet for perioden fra 2001 til 2005, jf. tabel 17 og 18. Alene antallet af fødte piger opgøres, da der er tale om en måling af kvindernes evne til at reproducere sig selv.

Tabel 3. Centrale fertilitetsmål 2005

	I alt	Mødre født i Grønland	Mødre født uden for Grønland
Antal levendefødte	887	794	93
Generel fertilitetskvotient	61,1	60,2	69,4
Samlet fertilitet, TFR	2.330	2.305	2.206
Bruttoreproduktion, BRR	1.138	1.109	1.210
Nettoreproduktion, NRR	1.096	1.210	-

Aldersbetingede fertilitetskvotienter Et mere detaljeret billede af fertilitetsudviklingen fremkommer ved at betragte de aldersbetingede fertilitetskvotienter og udviklingen i disse over tid. I tabel 4 ses udviklingen i den aldersbetingede fertilitet for perioden 1985-2005 for kvinder født i Grønland.

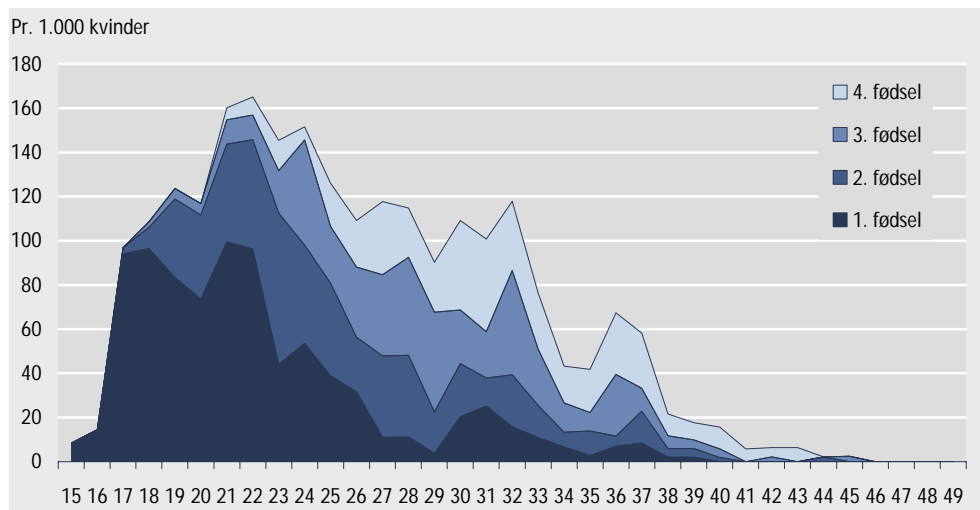
Tabel 4. Aldersbetinget fertilitet for kvinder født i Grønland 1985-2005

År	Alder							Samlet fertilitet TFR
	15-19	20-24	25-29	30-34	35-39	40-44	45-49	
1985	74,2	134,9	104,2	91,1	33,6	8,7	2,1	2.244,0
1986	77,9	117,0	97,7	76,0	36,9	11,2	0,9	2.088,0
1987	63,5	127,8	116,5	72,3	32,4	3,4	-	2.080,0
1988	94,7	147,9	104,3	86,6	40,3	7,9	-	2.409,0
1989	82,0	150,8	110,8	78,7	36,3	7,6	1,8	2.370,0
1990	75,9	165,0	131,0	77,4	39,6	7,4	-	2.482,0
1991	91,9	163,7	118,1	79,3	37,7	7,0	0,9	2.493,0
1992	94,9	164,7	129,0	85,4	34,4	6,5	-	2.576,0
1993	99,3	173,6	137,4	74,9	37,6	5,5	-	2.641,0
1994	86,3	157,2	138,2	77,6	41,9	9,2	-	2.552,0
1995	76,0	171,1	134,0	91,1	36,9	10,9	-	2.599,0
1996	84,3	165,5	129,5	84,9	36,0	8,5	-	2.543,0
1997	52,8	192,3	119,2	95,4	49,4	15,6	-	2.623,9
1998	50,2	169,9	112,9	79,2	62,7	15,0	4,1	2.470,0
1999	43,3	167,0	122,9	89,5	49,0	13,8	1,5	2.434,5
2000	63,1	157,1	130,1	71,6	37,1	8,1	0,7	2.339,0
2001	63,1	170,1	132,5	79,1	39,7	10,1	0,7	2.475,9
2002	54,9	176,4	147,2	77,5	38,3	10,8	-	2.525,3
2003	51,0	149,4	136,0	80,7	46,2	6,8	0,6	2.352,9
2004	60,3	150,8	146,4	84,8	35,3	5,6	-	2.415,9
2005	66,2	147,2	112,0	87,4	40,2	7,4	0,6	2.304,9

Gennemsnitsalderen for førstegangsfødende kvinder, født i Grønland, var 21,7 år

I figur 2 er de aldersbetingede fertilitetskvotienter vist, opdelt efter barnets fødselsnummer. Af figuren fremgår det, at kvinderne i 2005 hyppigst fik deres 1. barn, når de var 21 år, mens gennemsnitsalderen for førstegangsfødende kvinder, født i Grønland var 21,7 år i 2005, hvilket fremgår af tabel 5.

Figur 2. Aldersbetinget fertilitet for kvinder født i Grønland fordelt efter alder i 2005



Tabel 5. Aldersbetingede fertilitetskvotienter fordelt på fødested i 2005

Alder	15-19	20-24	25-29	30-34	35-39	40-44	45-49	Gennemsnitsalder
	Alle kvinder							
Antal kvinder (middeltal)	2.249,0	1.926,0	1.661,5	1.605,0	2.511,5	2.618,5	1.952,0	.
Antal børn	148	277	194	147	100	19	2	.
Fertilitetskvotient	65,8	143,8	116,8	91,6	39,8	7,3	1,0	26,1
Heraf 1. fødsel	55,6	71,7	32,5	19,3	5,6	0,4	-	22,6
Heraf 2. fødsel	8,9	48,8	32,5	21,8	8,0	0,8	-	26,0
Heraf 3. fødsel	1,3	17,1	31,9	25,5	10,0	1,1	1,0	29,4
Heraf 4. og efterfølgende fødsel	-	6,2	19,9	24,9	16,3	5,0	-	32,1
Kvinder født i Grønland								
Antal kvinder (middeltal)	2.160,0	1.820,5	1.401,5	1.315,5	2.291,0	2.437,0	1.758,5	.
Antal børn	143	268	157	115	92	18	1	.
Fertilitetskvotient	66,2	147,2	112,0	87,4	40,2	7,4	0,6	25,8
Heraf 1. fødsel	55,6	73,6	20,0	15,2	4,4	-	-	21,7
Heraf 2. fødsel	9,3	48,9	32,1	16,0	7,4	0,8	-	25,3
Heraf 3. fødsel	1,4	18,1	36,4	25,8	10,9	1,2	0,6	29,1
Heraf 4. og efterfølgende fødsel	-	6,6	23,5	30,4	17,5	5,3	-	32,1

Tabel 6. Levendefødte børn fordelt efter moderens og faderens fødested i 2005

Faderens fødested	Moderens fødested			
	I alt	Født i Grønland	Født uden for Grønland	Uoplyst
I alt	887	794	91	2
Født i Grønland	566	542	24	-
Født uden for Grønland	114	54	59	1
Uoplyst	207	198	8	1

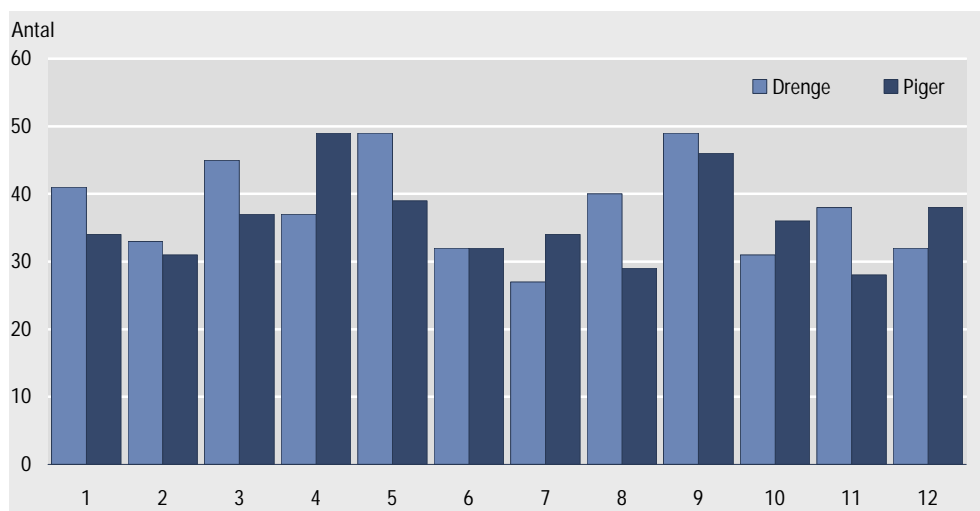
Tabel 7. Levendefødte fordelt efter moderens og faderens alder i 2005

Faderens alder	Moderens alder							
	I alt	15-19	20-24	25-29	30-34	35-39	40-44	45-49
I alt	887	148	277	194	147	100	19	2
15-19	15	10	4	1	-	-	-	-
20-24	123	45	57	18	3	-	-	-
25-29	156	20	76	37	18	5	-	-
30-34	155	9	33	50	45	16	2	-
35-39	128	5	13	42	33	31	4	-
40-44	76	1	12	9	23	25	6	-
45-49	18	1	3	2	4	7	1	-
50-54	8	-	1	-	-	2	3	2
55-59	-	-	-	-	-	-	-	-
60+	1	-	-	-	1	-	-	-
Uoplyst	207	57	78	35	20	14	3	-

Tabel 8. Enkeltfødsler og flerfødsler fordelt efter moderens alder i 2005

Moderens Alder	I alt			Enkeltfødsler			Flerfødsler		
	I alt	Drenge	Piger	I alt	Drenge	Piger	I alt	Drenge	Piger
I alt	887	454	433	871	441	430	16	13	3
15-19	148	78	70	148	78	70	-	-	-
20-24	277	134	143	273	131	142	4	3	1
25-29	194	98	96	192	97	95	2	1	1
30-34	147	80	67	141	75	66	6	5	1
35-39	100	50	50	96	46	50	4	4	-
40-44	19	13	6	19	13	6	-	-	-
45-49	2	1	1	2	1	1	-	-	-

Figur 3. Levendefødte fordelt efter deres fødselsmåned og køn i 2005



Tabel 9. Levendefødte fordelt efter deres fødselsvægt og moderens fødested i 2005

Vægt i gram	Moderens fødested								
	I alt			Født i Grønland			Født uden for Grønland		
	I alt	Drenge	Piger	I alt	Drenge	Piger	I alt	Drenge	Piger
I alt	887	454	433	794	412	382	93	42	51
Under 1.000	2	1	1	2	1	1	-	-	-
1.000-1.499	2	-	2	2	-	2	-	-	-
1.500-1.999	7	5	2	6	4	2	1	1	-
2.000-2.499	18	7	11	17	6	11	1	1	-
2.500-2.999	118	57	61	107	53	54	11	4	7
3.000-3.499	276	131	145	249	122	127	27	9	18
3.500-3.999	302	160	142	268	143	125	34	17	17
4.000-4.499	118	63	55	103	56	47	15	7	8
4.500-4.999	34	23	11	32	21	11	2	2	-
Over 5.000	5	4	1	4	4	-	1	-	1
Uoplyst	5	3	2	4	2	2	1	1	-
Gennemsnit	3.501	3.549	3.450	3.495	3.548	3.438	3.548	3.554	3.544

Tabel 10 Levendefødte fordelt efter deres længde ved fødsel og moderens fødested i 2005

Længde (cm)	Moderens fødested								
	I alt			Født i Grønland			Født uden for Grønland		
	I alt	Drenge	Piger	I alt	Drenge	Piger	I alt	Drenge	Piger
I alt	887	454	433	794	412	382	93	42	51
Under 45	12	3	9	12	3	9	-	-	-
45	5	3	2	5	3	2	-	-	-
46	8	2	6	8	2	6	-	-	-
47	27	12	15	23	10	13	4	2	2
48	52	19	33	50	19	31	2	-	2
49	62	27	35	57	25	32	5	2	3
50	142	67	75	124	61	63	18	6	12
51	139	57	82	125	53	72	14	4	10
52	149	81	68	133	74	59	16	7	9
53	131	71	60	112	62	50	19	9	10
54	77	50	27	70	45	25	7	5	2
55	42	32	10	39	29	10	3	3	-
Over 55 cm.	36	27	9	32	24	8	4	3	1
Uoplyst.	5	3	2	4	2	2	1	1	-
Gennemsnit	51,4	52,0	50,8	51,4	52,0	50,8	51,6	52,2	51,2

3. Fødsler i kommunerne

I tabel 11 er antallet af levendefødte fordelt efter moderens bopælskommune og alder på fødselstidspunktet.

Tabel 11. Levendefødte fordelt efter moderens alder og bopælskommune i 2005

Kommune	Moderens alder								2004
	I alt	15-19	20-24	25-29	30-34	35-39	40-44	45-49	
I alt	887	148	277	194	147	100	19	2	893
Nanortalik	28	4	14	5	3	2	-	-	39
Qaqortoq	49	5	17	10	8	6	3	-	59
Narsaq	26	5	9	5	3	3	1	-	26
Ivittuut	-	-	-	-	-	-	-	-	1
Paamiut	31	13	5	10	3	-	-	-	23
Nuuk	207	18	60	47	51	26	4	1	207
Maniitsoq	47	7	19	12	7	2	-	-	47
Sisimiut	115	18	25	26	27	17	2	-	101
Kangaatsiaq	27	9	9	3	2	4	-	-	34
Aasiaat	44	5	16	8	8	6	1	-	50
Qasigiannguit	16	6	4	1	2	3	-	-	19
Ilulissat	78	9	29	25	7	6	2	-	83
Oeqertarsuaq	22	3	9	3	1	5	1	-	10
Uummannaq	34	6	18	2	7	1	-	-	38
Upernavik	56	9	14	17	9	5	2	-	63
Qaanaaq	21	3	7	4	2	3	1	1	12
Ammassalik	76	24	17	15	7	11	2	-	71
Illoqqortoormiut	9	4	5	-	-	-	-	-	10
Uden for inddeling	1	-	-	1	-	-	-	-	-

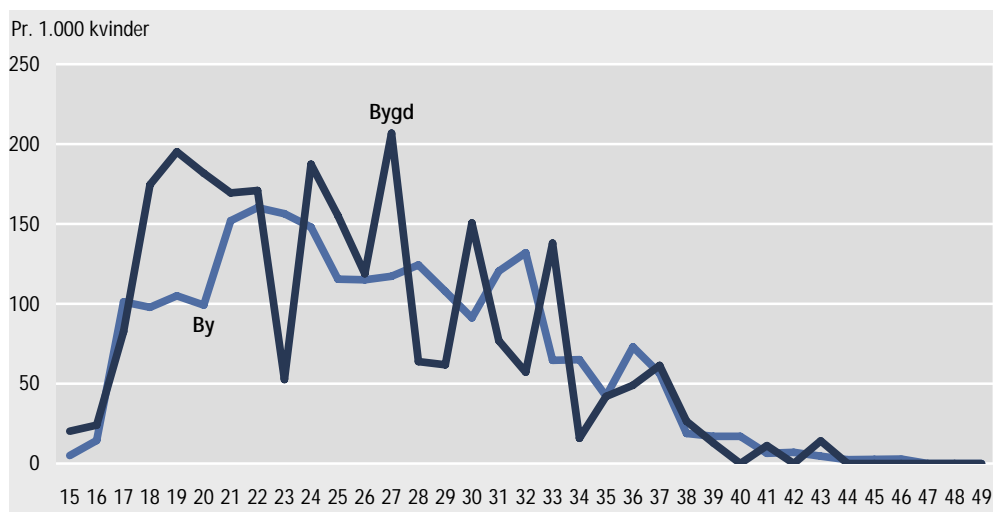
I tabel 12 er de aldersbetingede fertilitetskvotienter fordelt efter bosted (by eller bygd) i 2005. Disse beregninger er kun foretaget for alle kvinder uanset om de er født i Grønland eller født uden for Grønland.

Fertiliteten er normalt højere i bygder end i byer. I 2005 fødte en kvinde bosat i en by 2,3 børn i gennemsnit, mens det tilsvarende tal for en kvinde bosat i en bygd er 2,4 børn.

Tabel 12. **Aldersbetinget fertilitet fordelt efter alder og bosted i 2005**

Alder	15-19	20-24	25-30	30-34	35-39	40-44	45-49	TFR
Hele landet								
I alt	65,8	143,8	116,8	91,6	39,8	7,3	1,0	2.330,4
I byerne								
I alt i byerne	61,6	142,4	116,0	93,1	40,0	7,6	1,2	2.309,8
Heraf 1. Fødsel	53,1	73,0	36,8	23,3	6,1	0,4	-	963,9
Heraf 2. Fødsel	8,5	48,1	31,8	23,3	8,5	0,9	-	605,2
Heraf 3. Fødsel	-	15,8	30,4	27,0	10,4	1,3	1,2	430,8
Heraf 4. og efterfølgende fødsel	-	5,5	17,0	19,5	15,1	4,9	-	309,8
I bygdene								
I alt i bygdene	87,2	151,9	121,2	84,4	38,6	5,2	-	2.442,6
Heraf 1. Fødsel	68,1	63,6	8,1	-	2,6	-	-	711,9
Heraf 2. Fødsel	10,9	53,0	36,4	14,7	5,1	-	-	600,4
Heraf 3. Fødsel	8,2	24,7	40,4	18,3	7,7	-	-	496,9
Heraf 4. og efterfølgende fødsel	-	10,6	36,4	51,4	23,1	5,2	-	633,5

Figur 4. **Aldersbetinget fertilitet efter alder og bosted i 2005**



4. Dødsfald

466 personer
døde i 2005

I tabel 13 ses de centrale mål til beskrivelse af dødeligheden i Grønland i 2005. I løbet af 2005 døde 466 personer med bopæl i Grønland. Af disse var 447 født i Grønland.

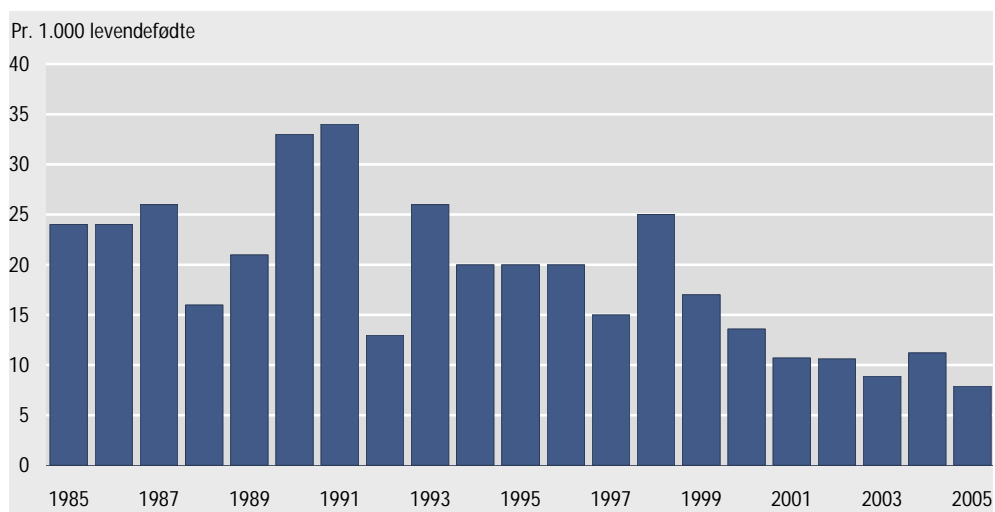
Tabel 13. Centrale dødelighedsmål 2005

	I alt	Mænd	Kvinder
Antal døde	466	260	206
Summarisk dødsquotient	8,2	8,6	7,7
Middellevetid i hele befolkningen	-	65,5	70,9
Middellevetid for personer født i Grønland	-	64,1	70,2
Spædbarnsdødeligheden	7,9	8,8	6,9
Antal ikke-naturlige dødsfald	92	65	27

Spædbørns-
dødelighed

Dødeligheden blandt spædbørn var 7,9 døde pr. 1.000 levendefødte i 2005, hvilket fremgår af figur 5 og tabel 14. Spædbarnsdødeligheden toppede i 1991, men den har siden udvist et jævnt fald. Dødeligheden for piger var lavere i løbet af det første leveår end for drenge.

Figur 5. Udviklingen i dødeligheden blandt spædbørn 1985-2005



Tabel 14. Dødeligheden blandt spædbørn 1961-2005

Vægt i gram	Perinatal dødelighed (dødfødte og døde under 7 dage)		Neonatal dødelighed (døde under 28 dage)		Postneonatal dødelighed (døde mellem 28 dage og et år)		Spædbørnsdødelighed (døde, der var under et år)	
	Drenge	Piger	Drenge	Piger	Piger	Drenge	Drenge	Piger
I alt	2	1	2	1	2	2	4	3
under 1.000	-	1	-	1	-	-	-	1
1.000-1.499	-	-	-	-	-	-	-	-
1.500-1.999	-	-	-	-	-	-	-	-
2.000-2.499	-	-	-	-	-	-	-	-
2.500-2.999	-	-	-	-	1	1	1	1
3.000-3.499	1	-	1	-	-	1	1	1
3.500-3.999	-	-	-	-	-	-	-	-
4.000-4.499	-	-	-	-	-	-	-	-
4.500-4.999	1	-	1	-	-	-	1	-
5000 +	-	-	-	-	-	-	-	-
Uoplyst	-	-	-	-	1	-	1	-
	Drenge	Piger	Drenge	Piger	Drenge	Piger	Drenge	Piger
År	Pr. 1.000 fødte				Pr. 1.000 levendefødte			
1961-65	44,5	36,4	35,9	28,0	38,2	33,8	74,1	61,8
1966-70	44,9	33,8	30,7	20,2	29,2	25,1	63,0	46,7
1971-75	32,6	29,5	23,3	15,7	19,8	14,2	43,1	29,9
1976-80	30,2	25,8	26,0	21,0	17,9	10,9	43,9	31,9
1981-85	20,7	22,7	16,5	17,3	17,8	14,0	34,3	31,3
1986-90	23,1	18,7	17,2	11,8	10,2	9,0	27,4	20,8
1993	19,0	17,8	15,9	18,1	12,8	5,4	28,7	23,5
1994	15,5	12	10,4	12,1	10,4	6,9	20,8	19,0
1995	14,1	21,3	14,1	25,2	3,5	10,8	17,9	36,0
1996	14,9	22,9	16,7	22,8	5,6	1,9	22,3	24,7
1997	12,7	12,7	14,5	21,9	1,8	1,8	16,3	23,7
1998	29,1	16,9	29,2	16,9	5,8	4,2	35,0	21,2
1999	21,2	2,1	23,3	4,2	2,1	4,2	25,4	8,4
2000	4,4	2,3	6,7	4,6	6,7	9,2	13,3	13,8
2001	2,1	6,4	2,1	8,5	6,4	4,3	8,5	12,8
2002	12,6	4,3	14,7	4,3	2,1	-	16,8	4,3
2003	6,3	4,8	6,3	4,8	4,2	2,4	10,4	7,2
2004	2,2	2,3	2,2	2,3	13,1	4,6	15,3	6,9
2005	4,4	2,3	4,4	2,3	4,4	4,6	8,8	6,9

20 pct. af alle dødsfaldene skyldes ulykker, selvmord eller drab

I 2005 var 92 af de 466 dødsfald karakteriseret som ikke-naturlige. Det er en samlet betegnelse for drab, selvmord og ulykkestilfælde. Disse dødsfald udgjorde dermed næsten 20 pct. af de samlede dødsfald.

I tabel 15 er de ikke-naturlige dødsfald fordelt efter alder, køn og fødested. Næsten tre ud af fire døde er mænd. Det er unge mænd mellem 15 og 24 år, der oftest dør en ikke-naturlig død. Blandt mænd født i Grønland skyldtes 26 pct. af alle dødsfald drab, selvmord eller ulykke.

Tabel 15. Ikke-naturlige dødsfald fordelt efter alder, køn og fødested i 2005

Alder	I alt			Født i Grønland			Født uden for Grønland		
	I alt	Mænd	Kvinder	I alt	Mænd	Kvinder	I alt	Mænd	Kvinder
I alt	92	65	27	90	63	27	2	2	-
0-4	-	-	-	-	-	-	-	-	-
5-9	5	2	3	5	2	3	-	-	-
10-14	4	1	3	4	1	3	-	-	-
15-19	4	4	-	4	4	-	-	-	-
20-24	19	16	3	18	15	3	1	1	-
25-29	7	5	2	6	4	2	1	1	-
30-34	7	4	3	7	4	3	-	-	-
35-39	12	10	2	12	10	2	-	-	-
40-44	10	9	1	10	9	1	-	-	-
45-49	5	5	-	5	5	-	-	-	-
50-54	4	1	3	4	1	3	-	-	-
55-59	5	2	3	5	2	3	-	-	-
60-64	3	2	1	3	2	1	-	-	-
65 +	7	4	3	7	4	3	-	-	-

Dødelighedstavlerne i tabel 16 og 17 viser, hvordan 10.000 samtidigt fødte vil uddø, hvis de alder for alder dør i overensstemmelse med de aldersbetingede dødshyppigheder, beregnet for perioden 2001-2005.

Middellevetiden er 70,9 år for kvinder og 65,5 år for mænd

Dødelighedstavlerne i tabel 16 og 17 viser, at middellevetiden for hele befolkningen er en anelse højere end middellevetiden for personer født i Grønland. Det ses ligeledes, at middellevetiden i begge dødelighedstavler er højere for kvinder end for mænd. Ses der på hele befolkningen, har kvinderne en middellevetid på 70,9 år, mens middellevetiden for mænd er 65,5 år. For den del af befolkningen, der er født i Grønland, er middellevetiden 70,2 år for kvinder og 64,1 år for mænd.

Middellevetiden i den betragtede periode er beregnet på grundlag af de aktuelle specifikke dødsquotienter i perioden 2001-2005, og er derfor blot en beskrivelse af dødeligheden i perioden. Middellevetiden kan ikke forudsige, hvor lang tid en nyfødt i perioden kan forventes at leve, idet dødsquotienterne ændrer sig over tid.

Dødelighedstavlen for personer født i Grønland viser, at ud af en fødselsårgang vil lidt under 8 pct. af drengene være døde inden de fylder 25 år, mens det tilsvarende tal for pigerne er ca. tre pct. Omkring 18 pct. af de nyfødte drenge og 10 pct. af pigerne vil dø, inden de fylder 50 år.

Tabel 16.

Dødelighedstavl for hele befolkningen for årene 2001-2005

Alder	Mænd			Kvinder			Alder	Mænd			Kvinder		
	Overlevende	Døds-hyppig-hed	Middel-levetid	Overlevende	Døds-hyppig-hed	Middel-levetid		Overlevende	Døds-hyppig-hed	Middel-levetid	Overlevende	Døds-hyppig-hed	Middel-levetid
0	10.000	119	65,5	10.000	69	70,9	43	8.699	45	28,8	9.400	22	30,9
1	9.881	13	65,3	9.931	2	70,3	44	8.660	57	27,9	9.380	26	30,0
2	9.868	20	64,4	9.929	7	69,4	45	8.610	64	27,1	9.355	43	29,1
3	9.849	11	63,5	9.922	7	68,4	46	8.555	66	26,3	9.315	37	28,2
4	9.838	4	62,6	9.915	7	67,5	47	8.498	64	25,4	9.281	53	27,3
5	9.834	2	61,6	9.909	6	66,5	48	8.444	65	24,6	9.231	69	26,4
6	9.832	6	60,6	9.903	4	65,5	49	8.389	68	23,8	9.167	69	25,6
7	9.826	6	59,7	9.898	6	64,6	50	8.332	84	22,9	9.104	82	24,8
8	9.820	4	58,7	9.892	6	63,6	51	8.263	82	22,1	9.030	97	24,0
9	9.816	2	57,7	9.886	2	62,6	52	8.195	63	21,3	8.942	98	23,2
10	9.814	4	56,7	9.884	6	61,7	53	8.143	70	20,4	8.855	90	22,4
11	9.811	9	55,8	9.879	12	60,7	54	8.086	89	19,6	8.775	93	21,6
12	9.801	11	54,8	9.867	6	59,8	55	8.014	96	18,7	8.693	114	20,8
13	9.790	12	53,9	9.862	6	58,8	56	7.937	133	17,9	8.594	163	20,1
14	9.779	14	52,9	9.856	18	57,8	57	7.831	189	17,2	8.453	152	19,4
15	9.766	17	52,0	9.838	17	56,9	58	7.683	164	16,5	8.324	115	18,7
16	9.749	22	51,1	9.821	7	56,0	59	7.557	159	15,7	8.228	122	17,9
17	9.728	43	50,2	9.815	17	55,1	60	7.437	196	15,0	8.128	126	17,1
18	9.686	69	49,4	9.798	22	54,2	61	7.291	205	14,3	8.025	179	16,3
19	9.619	83	48,8	9.777	12	53,3	62	7.142	232	13,6	7.881	208	15,6
20	9.540	84	48,2	9.765	15	52,3	63	6.976	275	12,9	7.717	202	15,0
21	9.460	79	47,6	9.750	16	51,4	64	6.785	309	12,2	7.561	226	14,2
22	9.385	58	46,9	9.735	17	50,5	65	6.575	353	11,6	7.390	286	13,6
23	9.331	45	46,2	9.719	26	49,6	66	6.342	352	11,0	7.179	308	13,0
24	9.289	41	45,4	9.693	18	48,7	67	6.119	451	10,4	6.958	259	12,3
25	9.251	28	44,6	9.676	6	47,8	68	5.843	549	9,9	6.778	389	11,7
26	9.225	26	43,7	9.670	16	46,8	69	5.522	530	9,4	6.515	417	11,1
27	9.201	26	42,8	9.654	19	45,9	70	5.230	534	8,9	6.243	381	10,6
28	9.178	30	41,9	9.636	6	45,0	71	4.950	633	8,4	6.005	555	10,0
29	9.150	32	41,1	9.629	9	44,0	72	4.637	750	7,9	5.671	570	9,5
30	9.121	33	40,2	9.620	22	43,1	73	4.289	865	7,5	5.348	477	9,1
31	9.090	34	39,3	9.600	18	42,2	74	3.918	851	7,2	5.093	546	8,5
32	9.060	29	38,5	9.583	13	41,2	75	3.584	755	6,8	4.815	618	8,0
33	9.034	38	37,6	9.570	16	40,3	76	3.314	938	6,3	4.517	724	7,5
34	8.999	48	36,7	9.555	29	39,3	77	3.003	1.308	5,9	4.190	948	7,0
35	8.956	36	35,9	9.527	33	38,5	78	2.610	1.221	5,7	3.793	1.055	6,7
36	8.924	31	35,0	9.495	19	37,6	79	2.292	1.036	5,4	3.393	997	6,4
37	8.896	31	34,1	9.478	12	36,6	80	2.054	938	5,0	3.054	1.072	6,1
38	8.869	28	33,2	9.466	11	35,7	81	1.861	1.389	4,5	2.727	1.157	5,7
39	8.844	38	32,3	9.456	9	34,7	82	1.603	2.061	4,1	2.411	1.159	5,4
40	8.811	40	31,4	9.447	15	33,8	83	1.273	1.930	4,0	2.132	1.541	5,1
41	8.776	44	30,6	9.433	16	32,8	84	1.027	1.814	3,9	1.803	1.570	4,9
42	8.737	44	29,7	9.418	19	31,9	85+	841	2.473	3,6	1.520	1.366	4,7

Anm. Ved udregning af døds hyppigheder går den principielle bestræbelse ud på at følge en bestemt udgangsbestand i en periode, for derefter at sætte årets antal døde i den pågældende generation i forhold til bestanden ved periodens begyndelse.

Tabel 17.

Dødelighedstavl for personer født i Grønland for årene 2001-2005

Alder	Mænd			Kvinder			Alder	Mænd			Kvinder		
	Overlevende	Døds-hyppig-hed	Middel-levetid	Overlevende	Døds-hyppig-hed	Middel-levetid		Overlevende	Døds-hyppig-hed	Middel-levetid	Overlevende	Døds-hyppig-hed	Middel-levetid
0	10.000	134	64,1	10.000	79	70,2	43	8.574	49	27,8	9.346	24	30,5
1	9.866	14	64,0	9.921	2	69,8	44	8.532	64	27,0	9.324	29	29,6
2	9.852	21	63,1	9.919	5	68,8	45	8.477	72	26,2	9.297	48	28,7
3	9.831	11	62,2	9.914	5	67,8	46	8.416	72	25,3	9.253	41	27,8
4	9.820	5	61,3	9.910	7	66,9	47	8.355	72	24,5	9.215	58	26,9
5	9.816	2	60,3	9.903	7	65,9	48	8.295	66	23,7	9.162	76	26,1
6	9.814	6	59,3	9.896	4	64,9	49	8.241	73	22,8	9.092	79	25,3
7	9.807	6	58,4	9.892	6	64,0	50	8.180	109	22,0	9.021	89	24,5
8	9.801	4	57,4	9.885	6	63,0	51	8.091	101	21,3	8.940	107	23,7
9	9.797	2	56,4	9.879	2	62,1	52	8.010	70	20,5	8.844	108	22,9
10	9.795	4	55,4	9.877	6	61,1	53	7.953	87	19,6	8.748	101	22,2
11	9.791	10	54,5	9.871	12	60,1	54	7.884	112	18,8	8.660	109	21,4
12	9.782	12	53,5	9.859	6	59,2	55	7.796	113	18,0	8.565	128	20,6
13	9.770	12	52,6	9.853	6	58,2	56	7.708	176	17,2	8.456	174	19,9
14	9.758	15	51,6	9.847	19	57,2	57	7.572	265	16,5	8.309	166	19,2
15	9.744	17	50,7	9.828	17	56,4	58	7.372	226	15,9	8.171	122	18,6
16	9.727	23	49,8	9.811	7	55,5	59	7.206	191	15,3	8.071	129	17,8
17	9.705	45	48,9	9.804	18	54,5	60	7.068	209	14,6	7.967	141	17,0
18	9.661	73	48,1	9.787	23	53,6	61	6.920	233	13,9	7.855	195	16,2
19	9.591	87	47,5	9.764	13	52,7	62	6.759	298	13,2	7.702	224	15,6
20	9.507	86	46,9	9.752	16	51,8	63	6.558	348	12,6	7.529	215	14,9
21	9.426	79	46,3	9.736	17	50,9	64	6.330	365	12,0	7.367	237	14,2
22	9.351	61	45,7	9.720	18	49,9	65	6.098	392	11,4	7.193	289	13,6
23	9.294	47	44,9	9.703	28	49,0	66	5.859	359	10,9	6.985	311	12,9
24	9.251	43	44,1	9.676	20	48,2	67	5.649	463	10,3	6.767	258	12,3
25	9.211	29	43,3	9.657	7	47,3	68	5.388	587	9,7	6.593	389	11,7
26	9.184	28	42,5	9.650	19	46,3	69	5.072	565	9,3	6.336	425	11,1
27	9.158	32	41,6	9.632	23	45,4	70	4.785	571	8,8	6.067	389	10,6
28	9.129	39	40,7	9.610	8	44,5	71	4.512	636	8,3	5.831	557	10,0
29	9.093	43	39,9	9.602	12	43,5	72	4.225	739	7,9	5.507	560	9,5
30	9.054	38	39,0	9.591	26	42,6	73	3.912	864	7,5	5.198	472	9,1
31	9.020	38	38,2	9.566	21	41,7	74	3.574	851	7,1	4.953	553	8,5
32	8.985	37	37,3	9.546	15	40,8	75	3.270	762	6,7	4.679	624	8,0
33	8.952	45	36,5	9.532	18	39,8	76	3.021	927	6,3	4.387	730	7,5
34	8.912	56	35,6	9.514	32	38,9	77	2.741	1.313	5,8	4.067	938	7,0
35	8.861	44	34,8	9.483	37	38,0	78	2.381	1.239	5,7	3.685	1.046	6,7
36	8.823	36	34,0	9.449	20	37,2	79	2.086	1.041	5,4	3.299	1.005	6,4
37	8.791	35	33,1	9.429	14	36,2	80	1.869	992	5,0	2.968	1.075	6,1
38	8.761	31	32,2	9.417	12	35,3	81	1.683	1.545	4,4	2.649	1.157	5,8
39	8.734	43	31,3	9.406	10	34,3	82	1.423	2.199	4,2	2.342	1.159	5,4
40	8.696	46	30,4	9.396	16	33,4	83	1.110	1.882	4,2	2.071	1.541	5,1
41	8.656	48	29,6	9.381	17	32,4	84	901	1.627	4,1	1.752	1.570	4,9
42	8.615	47	28,7	9.365	21	31,5	85+	755	2.418	3,7	1.477	1.366	4,8

Anm. Ved udregning af døds hyppigheder går den principielle bestræbelse ud på at følge en bestemt udgangsbestand i en periode, for derefter at sætte årets antal døde i den pågældende generation i forhold til bestanden ved periodens begyndelse.

Tabel 18. Dødsfald fordelt efter bopælskommunerne og fødested i 2005

Kommuner	I alt			Født i Grønland			Født uden for Grønland		
	I alt	Mænd	Kvinder	I alt	Mænd	Kvinder	I alt	Mænd	Kvinder
Dødsfald i alt	466	260	206	447	245	202	19	15	4
Nanortalik	18	11	7	18	11	7	-	-	-
Qaqortoq	34	17	17	32	15	17	2	2	-
Narsaq	14	6	8	14	6	8	-	-	-
Ivittuut	-	-	-	-	-	-	-	-	-
Paamiut	18	9	9	18	9	9	-	-	-
Nuuk	80	48	32	72	41	31	8	7	1
Maniitsoq	45	26	19	44	25	19	1	1	-
Sisimiut	47	30	17	43	27	16	4	3	1
Kangaatsiaq	16	8	8	16	8	8	-	-	-
Aasiaat	35	18	17	34	18	16	1	-	1
Qasigiannugit	22	12	10	22	12	10	-	-	-
Ilulissat	33	18	15	33	18	15	-	-	-
Qeqertarsuaq	7	3	4	7	3	4	-	-	-
Ummannaq	21	12	9	20	12	8	1	-	1
Upernavik	34	19	15	34	19	15	-	-	-
Qaanaaq	8	6	2	8	6	2	-	-	-
Ammassalik	28	13	15	28	13	15	-	-	-
Illoqqortoormiut	4	2	2	4	2	2	-	-	-
Uden for kommunal inddeling	2	2	-	-	-	-	2	2	-

Tabel 19. Døde pr. 1.000 fordelt på alder, køn og fødested i 2005

Aldersgrupper	I alt			Født i Grønland			Født uden for Grønland		
	I alt	Mænd	Kvinder	I alt	Mænd	Kvinder	I alt	Mænd	Kvinder
I alt	8,2	8,6	7,7	8,9	9,5	8,2	2,9	3,4	1,9
0-4	2,3	1,8	2,8	2,2	1,9	2,5	4,7	-	8,8
5-9	1,5	1,3	1,7	1,6	1,3	1,8	-	-	-
10-14	0,8	0,4	1,2	0,8	0,4	1,2	-	-	-
15-19	0,9	1,8	-	0,9	1,8	-	-	-	-
20-24	5,0	7,8	2,1	5,1	7,9	2,2	4,0	6,8	-
25-29	2,6	3,8	1,2	2,8	4,0	1,4	1,7	2,9	-
30-34	3,1	3,1	3,1	3,6	3,5	3,8	1,3	2,0	-
35-39	3,9	5,2	2,4	4,5	6,2	2,6	-	-	-
40-44	4,1	5,6	2,3	4,4	6,3	2,5	1,5	2,0	-
45-49	6,4	7,8	4,6	7,0	8,6	5,1	3,0	4,2	-
50-54	8,7	8,1	9,4	9,6	9,9	9,2	4,7	2,2	10,7
55-59	14,6	12,2	18,2	17,5	15,5	20,0	5,8	5,6	6,9
60-64	17,6	22,3	11,4	22,0	31,2	12,6	2,0	2,5	-
65-69	38,3	38,3	38,2	41,6	43,7	39,6	12,7	14,7	-
70-74	64,1	74,8	54,1	66,2	79,3	55,0	33,3	38,5	-
75-79	73,9	64,9	80,3	75,9	68,1	81,3	-	-	-
80-84	161,2	169,9	155,7	167,5	187,1	156,4	-	-	-
85-89	294,6	466,7	242,4	294,6	466,7	242,4	-	-	-
90+	425,5	500,0	400,0	425,5	500,0	400,0	-	-	-

5. Flytninger

20.417 indenlandske flytninger

Der blev i 2005 registreret 20.417 flytninger i Grønland. Heraf var ca. 73 pct. af flytningerne indenfor samme kommune, hvilket er på niveau med de senere år. Antallet af flytninger er steget fra 2004 til 2005 og er det højeste, der er registreret indenfor et år i de seneste 10 år.

Tabel 20. Indenlandske flytninger 1995-2005

	1995	1996	1997	1998	1999	2000	2001	2002	2003	2004	2005
Flytninger i alt	17.303	17.918	16.614	16.885	15.893	14.197	18.341	17.456	18.232	18.740	20.417
Mellemkommunale flytninger	5.146	5.068	4.794	4.836	4.671	4.388	5.410	4.917	4.963	5.294	5.464
Indenfor samme by	10.044	10.300	9.618	10.012	9.109	8.036	10.527	10.460	10.976	11.216	12.249
Mellem byer	4.059	3.845	3.653	3.747	3.551	3.395	3.819	3.881	4.011	4.149	4.361
Fra bygd til by	900	956	943	988	915	814	1.035	1.099	992	1.093	1.112
Fra by til bygd	781	865	782	746	741	633	853	821	799	947	1.050
Indenfor samme bygd	1.041	1.326	1.090	891	924	734	1.049	842	1.047	957	1.289
Fra en bygd til en anden	258	321	281	220	316	306	379	277	304	293	283
Til og fra stationer mv.	220	305	247	281	337	279	679	76	103	85	73

Anm. De mellemkommunale flytninger tælles ikke med i totalen, idet disse er en delmængde af alle andre flytninger.

I 2005 blev der registreret 1.112 flytninger fra bygd til by, mens strømmen den modsatte vej var 1.050 flytninger, hvilket er en nettoflytning fra bygd til by på 62.

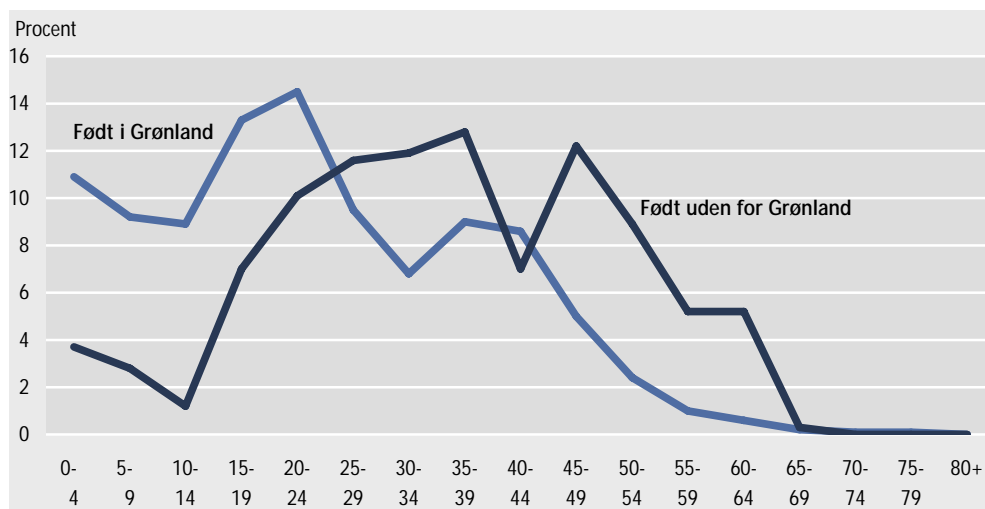
14.553 personer flyttede i løbet af 2005

En person kan flytte mere end en gang i løbet af et kalenderår. De 20.417 flytninger blev foretaget af 14.553 personer. Det svarer til, at hver fjerde indbygger i Grønland foretog mindst en flytning i 2005. I tabel 21 viser sammenhængen mellem antallet af flytninger og personer.

Tabel 21. Personer, der er flyttet, fordelt efter køn, fødested og antal flytninger i 2005

Flytninger	I alt			Født i Grønland			Født uden for Grønland		
	I alt	Mænd	Kvinder	I alt	Mænd	Kvinder	I alt	Mænd	Kvinder
I alt	14.553	7.577	6.976	13.057	6.642	6.415	1.496	935	561
1. flytning...	10.168	5.323	4.845	8.925	4.551	4.374	1.243	772	471
2. flytning...	3.259	1.707	1.552	3.039	1.571	1.468	220	136	84
3. flytning...	849	425	424	823	403	420	26	22	4
4. flytning...	218	100	118	214	96	118	4	4	-
5. flytning...	47	20	27	45	20	25	2	-	2
6. flytning...	8	1	7	7	-	7	1	1	-
7. flytning...	4	1	3	4	1	3	-	-	-

Figur 6. Mellemkommunale flytninger fordelt på fødested og alder i procent af de flyttede i 2005



Aasiaat kommune havde den største nettotraflytning i 2005

Tabel 22 giver et overblik over de mellemkommunale flytninger. Nuuk kommune havde den største tilflytning af alle kommunerne, men også oplevede den største fraflytning. Nettotilflytningen til Nuuk var på 142 personer, og det var den største nettotilflytning i 2005. Aasiaat var modsat den kommune, der havde den største nettotraflytning: 494 personer flyttede fra kommunen, mens 431 flyttede til kommunen.

Tabel 22. Mellemkommunale flytninger i 2005

Kommuner	Tilflytninger			Fraflytninger			Nettoflytninger		
	I alt	Mænd	Kvinder	I alt	Mænd	Kvinder	I alt	Mænd	Kvinder
Hele landet	5.464	2.800	2.664	5.464	2.800	2.664	-	-	-
Nanortalik	186	99	87	245	129	116	-59	-30	-29
Qaqortoq	535	273	262	489	252	237	46	21	25
Narsaq	252	139	113	279	142	137	-27	-3	-24
Ivittuut	1	-	1	-	-	-	1	-	1
Paamiut	243	128	115	254	128	126	-11	-	-11
Nuuk	1.320	639	681	1.178	608	570	142	31	111
Maniitsoq	331	168	163	319	160	159	12	8	4
Sisimiut	697	368	329	619	336	283	78	32	46
Kangaatsiaq	143	64	79	150	74	76	-7	-10	3
Aasiaat	431	210	221	494	236	258	-63	-26	-37
Qasigiannguit	155	76	79	166	91	75	-11	-15	4
Ilulissat	563	302	261	577	281	296	-14	21	-35
Oeqertarsuaq	103	56	47	106	57	49	-3	-1	-2
Uummanaq	200	104	96	239	118	121	-39	-14	-25
Upernavik	110	55	55	122	58	64	-12	-3	-9
Qaanaaq	35	20	15	36	22	14	-1	-2	1
Ammassalik	96	57	39	114	58	56	-18	-1	-17
Illoqqortoormiut	36	21	15	48	29	19	-12	-8	-4
Uden for kommunale inddeling	27	21	6	29	21	8	-2	-	-2

Tabel 22 fortsættes...

Tabel 22
forsat)

Mellemkommunale flytninger i 2005

	Tilflytninger			Fraflytninger			Nettoflytninger		
	I alt	Mænd	Kvinder	I alt	Mænd	Kvinder	I alt	Mænd	Kvinder
Kommuner									
Født i Grønland									
Født i Grønland i alt	5.137	2.583	2.554	5.137	2.583	2.554	-	-	-
Nanortalik	173	89	84	234	122	112	-61	-33	-28
Qaqortoq	509	255	254	447	224	223	62	31	31
Narsaq	248	135	113	265	130	135	-17	5	-22
Ivittuut	1	-	1	-	-	-	1	-	1
Paamiut	233	123	110	244	122	122	-11	1	-12
Nuuk	1.223	578	645	1.103	552	551	120	26	94
Maniitsoq	306	151	155	300	147	153	6	4	2
Sisimiut	656	342	314	584	315	269	72	27	45
Kangaatsiaq	140	63	77	147	72	75	-7	-9	2
Aasiaat	410	195	215	466	220	246	-56	-25	-31
Qasigiannguit	149	73	76	155	85	70	-6	-12	6
Ilulissat	530	276	254	552	265	287	-22	11	-33
Qeqertarsuaq	101	54	47	100	52	48	1	2	-1
Ummannaq	191	100	91	229	114	115	-38	-14	-24
Upernavik	92	46	46	112	52	60	-20	-6	-14
Qaanaaq	30	17	13	31	19	12	-1	-2	1
Ammassalik	87	49	38	107	53	54	-20	-4	-16
Illoqqortoormiut	34	19	15	42	25	17	-8	-6	-2
Uden for inddeling	24	18	6	19	14	5	5	4	1
Født uden for Grønland									
Kommuner									
Født uden for Grønland i alt	327	217	110	327	217	110	-	-	-
Nanortalik	13	10	3	11	7	4	2	3	-1
Qaqortoq	26	18	8	42	28	14	-16	-10	-6
Narsaq	4	4	-	14	12	2	-10	-8	-2
Ivittuut	-	-	-	-	-	-	-	-	-
Paamiut	10	5	5	10	6	4	-	-1	1
Nuuk	97	61	36	75	56	19	22	5	17
Maniitsoq	25	17	8	19	13	6	6	4	2
Sisimiut	41	26	15	35	21	14	6	5	1
Kangaatsiaq	3	1	2	3	2	1	-	-1	1
Aasiaat	21	15	6	28	16	12	-7	-1	-6
Qasigiannguit	6	3	3	11	6	5	-5	-3	-2
Ilulissat	33	26	7	25	16	9	8	10	-2
Qeqertarsuaq	2	2	-	6	5	1	-4	-3	-1
Ummannaq	9	4	5	10	4	6	-1	-	-1
Upernavik	18	9	9	10	6	4	8	3	5
Qaanaaq	5	3	2	5	3	2	-	-	-
Ammassalik	9	8	1	7	5	2	2	3	-1
Illoqqortoormiut	2	2	-	6	4	2	-4	-2	-2
Uden for inddeling	3	3	-	10	7	3	-7	-4	-3

Tabel 23.

Mellemkommunale flytninger fordelt efter fødested samt til- og fraflytningskommune i 2005

Tilflytnings- kommune	Fraflytningskommune / Hele Grønland																			
	I alt	Nan	Qaq	Nar	Ivi	Paa	Nuu	Man	Sis	Kan	Aas	Qas	Ilu	Qeq	Uum	Upe	Qaa	Amm	Ill	Ude
Hele Grønland	5.464	245	489	279	-	254	1.178	319	619	150	494	166	577	106	239	122	36	114	48	29
Nanortalik	186	-	54	27	-	13	57	8	6	-	8	1	8	1	3	-	-	-	-	-
Qaqortoq	535	83	-	102	-	66	159	17	47	5	24	1	16	2	3	1	-	3	6	-
Narsaq	252	29	91	-	-	25	51	4	10	1	6	-	14	1	3	-	5	12	-	-
Ivittuut	1	1	-	-	-	-	-	-	-	-	-	-	-	-	-	-	-	-	-	-
Paamiut	243	19	37	14	-	-	84	15	22	-	13	1	33	-	5	-	-	-	-	-
Nuuk	1.320	75	153	62	-	97	-	145	237	26	144	40	128	30	57	35	12	61	9	9
Maniitsoq	331	2	17	6	-	3	146	-	64	9	17	6	34	3	7	5	1	8	1	2
Sisimiut	697	9	51	19	-	22	217	60	-	40	83	15	97	17	24	11	4	5	13	10
Kangaatsiaq	143	-	1	2	-	2	31	8	41	-	21	2	26	3	5	1	-	-	-	-
Aasiaat	431	8	22	13	-	4	91	12	64	23	-	18	92	21	29	29	2	1	2	-
Qasigiannuit	155	1	5	3	-	-	27	-	17	9	21	-	42	8	10	6	4	2	-	-
Ilulissat	563	16	24	17	-	15	124	24	63	23	88	43	-	14	80	18	1	9	2	2
Qeqertarsuaq	103	-	6	4	-	1	15	4	8	5	29	10	12	-	7	1	1	-	-	-
Uummannaq	200	1	8	1	-	3	69	2	18	4	15	17	46	2	-	9	-	1	1	3
Upernavik	110	-	1	2	-	1	32	5	10	2	21	11	10	4	5	-	5	-	-	1
Qaanaaq	35	-	8	-	-	2	9	6	2	1	-	-	2	-	1	4	-	-	-	-
Ammassalik	96	-	9	5	-	-	47	5	3	-	3	1	5	-	-	2	-	-	14	2
Illoqqortoormiut	36	1	1	1	-	-	10	1	2	2	-	-	7	-	-	-	-	11	-	-
Uden for inddeling	27	-	1	1	-	-	9	3	5	-	1	-	5	-	-	-	1	1	-	-

Tabel 23 (fortsat)

Mellemkommunale flytninger fordelt efter fødested samt til- og fraflytningskommune i 2005

Tilflytnings- kommune	Fraflytningskommune / Født i Grønland																			
	I alt	Nan	Qaq	Nar	Ivi	Paa	Nuu	Man	Sis	Kan	Aas	Qas	Ilu	Qeq	Uum	Upe	Qaa	Amm	Ill	Ude
Hele Grønland	5.137	234	447	265	-	244	1.103	300	584	147	466	155	552	100	229	112	31	107	42	19
Nanortalik	173	-	50	27	-	12	53	8	6	-	5	1	8	-	3	-	-	-	-	-
Qaqortoq	509	81	-	98	-	63	145	17	47	5	24	-	15	2	3	1	-	3	5	-
Narsaq	248	29	89	-	-	25	49	4	10	1	6	-	14	1	3	-	5	12	-	-
Ivittuut	1	1	-	-	-	-	-	-	-	-	-	-	-	-	-	-	-	-	-	-
Paamiut	233	19	35	14	-	-	82	14	22	-	10	-	32	-	5	-	-	-	-	-
Nuuk	1.223	68	136	57	-	93	-	138	216	25	139	38	116	27	52	31	12	60	8	7
Maniitsoq	306	2	14	6	-	3	138	-	61	9	12	6	32	3	7	5	1	6	-	1
Sisimiut	656	8	48	19	-	22	195	58	-	40	79	15	93	16	23	10	4	5	11	10
Kangaatsiaq	140	-	1	2	-	2	31	8	41	-	19	2	26	3	5	-	-	-	-	-
Aasiaat	410	8	20	12	-	3	88	9	62	23	-	17	88	21	28	29	1	-	1	-
Qasigiannuit	149	1	1	3	-	-	25	-	17	9	21	-	42	8	10	6	4	2	-	-
Ilulissat	530	15	23	15	-	15	115	23	60	23	83	42	-	13	78	15	1	7	2	-
Qeqertarsuaq	101	-	6	3	-	1	15	4	7	5	29	10	12	-	7	1	1	-	-	-
Uummannaq	191	1	7	1	-	3	66	2	16	4	15	17	46	2	-	9	-	1	1	-
Upernavik	92	-	1	2	-	1	27	5	9	-	21	6	9	4	5	-	1	-	-	1
Qaanaaq	30	-	7	-	-	1	9	6	1	1	-	-	2	-	-	3	-	-	-	-
Ammassalik	87	-	8	5	-	-	46	1	2	-	3	1	5	-	-	2	-	-	14	-
Illoqqortoormiut	34	1	1	-	-	-	10	-	2	2	-	-	7	-	-	-	-	11	-	-
Uden for inddeling	24	-	-	1	-	-	9	3	5	-	-	-	5	-	-	-	1	-	-	-

Tabel 23 (fortsat)

Mellemkommunale flytninger fordelt efter fødested samt til- og fraflytningskommune i 2005

Tilflytnings- kommune	Fraflytningskommune / Født uden for Grønland																			
	I alt	Nan	Qaq	Nar	Ivi	Paa	Nuu	Man	Sis	Kan	Aas	Qas	Ilu	Qeq	Uum	Upe	Qaa	Amm	Ill	Ude
Hele Grønland . . .	327	11	42	14	-	10	75	19	35	3	28	11	25	6	10	10	5	7	6	10
Nanortalik	13	-	4	-	-	1	4	-	-	-	3	-	-	1	-	-	-	-	-	-
Qaqortoq	26	2	-	4	-	3	14	-	-	-	-	1	1	-	-	-	-	-	1	-
Narsaq	4	-	2	-	-	-	2	-	-	-	-	-	-	-	-	-	-	-	-	-
Ivittuut	-	-	-	-	-	-	-	-	-	-	-	-	-	-	-	-	-	-	-	-
Paamiut	10	-	2	-	-	-	2	1	-	-	3	1	1	-	-	-	-	-	-	-
Nuuk	97	7	17	5	-	4	-	7	21	1	5	2	12	3	5	4	-	1	1	2
Maniitsoq	25	-	3	-	-	-	8	-	3	-	5	-	2	-	-	-	-	2	1	1
Sisimiut	41	1	3	-	-	-	22	2	-	-	4	-	4	1	1	1	-	-	2	-
Kangaatsiaq	3	-	-	-	-	-	-	-	-	-	2	-	-	-	-	1	-	-	-	-
Aasiaat	21	-	2	1	-	1	3	3	2	-	-	1	4	-	1	-	1	1	1	-
Qasigiannuit	6	-	4	-	-	-	2	-	-	-	-	-	-	-	-	-	-	-	-	-
Ilulissat	33	1	1	2	-	-	9	1	3	-	5	1	-	1	2	3	-	2	-	2
Qeqertarsuaq	2	-	-	1	-	-	-	-	1	-	-	-	-	-	-	-	-	-	-	-
Uummannaq	9	-	1	-	-	-	3	-	2	-	-	-	-	-	-	-	-	-	-	3
Upernavik	18	-	-	-	-	-	5	-	1	2	-	5	1	-	-	-	4	-	-	-
Qaanaaq	5	-	1	-	-	1	-	-	1	-	-	-	-	-	1	1	-	-	-	-
Ammassalik	9	-	1	-	-	-	1	4	1	-	-	-	-	-	-	-	-	-	-	2
Illoqqortoormiut	2	-	-	1	-	-	-	1	-	-	-	-	-	-	-	-	-	-	-	-
Uden for inddeling	3	-	1	-	-	-	-	-	-	-	1	-	-	-	-	-	-	1	-	-

Tabel 24. Mellemkommunale flytninger og flyttefrekvenser i 2005

Alder	I alt			Født i Grønland			Født uden for Grønland		
	I alt	Mænd	Kvinder	I alt	Mænd	Kvinder	I alt	Mænd	Kvinder
I alt	5.464	2.800	2.664	5.137	2.583	2.554	327	217	110
0-4	573	304	269	561	300	261	12	4	8
5-9	483	249	234	474	242	232	9	7	2
10-14	460	249	211	456	247	209	4	2	2
15-19	705	315	390	682	306	376	23	9	14
20-24	778	373	405	745	349	396	33	24	9
25-29	524	257	267	486	235	251	38	22	16
30-34	387	217	170	348	186	162	39	31	8
35-39	504	285	219	462	256	206	42	29	13
40-44	463	211	252	440	196	244	23	15	8
45-49	299	181	118	259	152	107	40	29	11
50-54	154	82	72	125	61	64	29	21	8
55-59	68	49	19	51	36	15	17	13	4
60-64	47	22	25	30	12	18	17	10	7
65-69	13	4	9	12	3	9	1	1	-
70+	6	2	4	6	2	4	-	-	-
— Relativ fordeling på køn og alder i procent —									
Alder	I alt	Mænd	Kvinder	I alt	Mænd	Kvinder	I alt	Mænd	Kvinder
I alt	100,0	51,2	48,8	94,0	47,3	46,7	6,0	4,0	2,0
0-4	10,5	10,9	10,1	10,9	11,6	10,2	3,7	1,8	7,3
5-9	8,8	8,9	8,8	9,2	9,4	9,1	2,8	3,2	1,8
10-14	8,4	8,9	7,9	8,9	9,6	8,2	1,2	0,9	1,8
15-19	12,9	11,3	14,6	13,3	11,8	14,7	7,0	4,1	12,7
20-24	14,2	13,3	15,2	14,5	13,5	15,5	10,1	11,1	8,2
25-29	9,6	9,2	10,0	9,5	9,1	9,8	11,6	10,1	14,5
30-34	7,1	7,8	6,4	6,8	7,2	6,3	11,9	14,3	7,3
35-39	9,2	10,2	8,2	9,0	9,9	8,1	12,8	13,4	11,8
40-44	8,5	7,5	9,5	8,6	7,6	9,6	7,0	6,9	7,3
45-49	5,5	6,5	4,4	5,0	5,9	4,2	12,2	13,4	10,0
50-54	2,8	2,9	2,7	2,4	2,4	2,5	8,9	9,7	7,3
55-59	1,2	1,8	0,7	1,0	1,4	0,6	5,2	6,0	3,6
60-64	0,9	0,8	0,9	0,6	0,5	0,7	5,2	4,6	6,4
65-69	0,2	0,1	0,3	0,2	0,1	0,4	0,3	0,5	-
70+	0,1	0,1	0,2	0,1	0,1	0,2	-	-	-

6. Vandringer

Nettoudvandring
på 448 personer
i 2005.

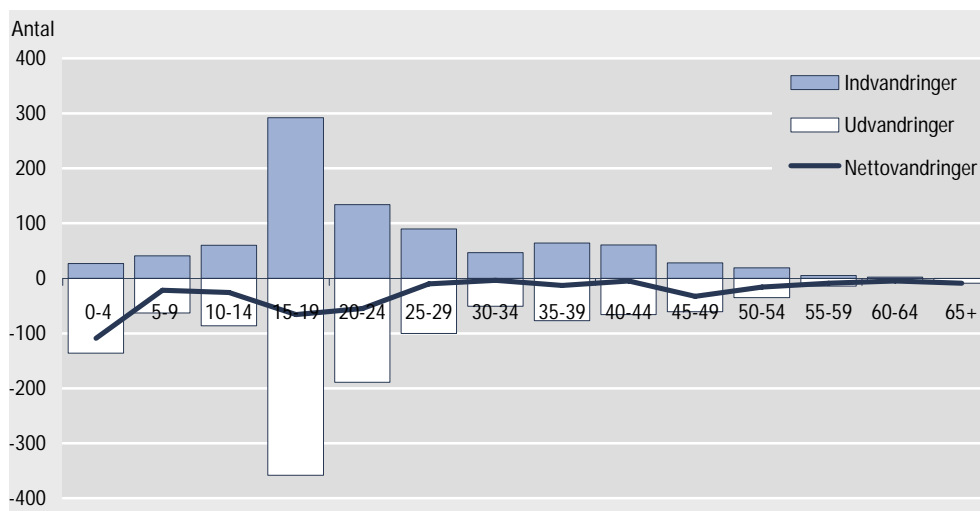
I løbet af 2005 indvandrede 2.514 personer til Grønland. Heraf var 870 født i Grønland. Antallet af udvandringer var på 2.962 personer. Af disse var 1.252 født i Grønland. Der udvandrede således 448 personer mere end der indvandrede, hvilket er den største nettoudvandring i de seneste seks år.

Tabel 25. Vandringer til og fra Grønland 1995 - 2005

	1995	1996	1997	1998	1999	2000	2001	2002	2003	2004	2005
Hele landet											
Indvandring	2.236	2.414	2.579	2.419	2.488	2.323	2.461	2.126	2.388	2.482	2.514
Udvandring	2.702	2.897	2.980	2.935	2.805	2.528	2.708	2.414	2.733	2.718	2.962
Nettovandring	-466	-483	-401	-516	-317	-205	-247	-288	-345	-236	-448
Personer født i Grønland											
Indvandring	532	662	740	735	803	837	804	624	826	923	870
Udvandring	898	1.081	1.113	1.154	1.093	995	1.038	981	1.141	1.114	1.252
Nettovandring	-366	-419	-373	-419	-290	-158	-234	-357	-315	-191	-382
Personer født uden for Grønland											
Indvandring	1.704	1.752	1.839	1.684	1.685	1.486	1.657	1.502	1.562	1.559	1.644
Udvandring	1.804	1.816	1.867	1.781	1.712	1.533	1.670	1.433	1.592	1.604	1.710
Nettovandring	-100	-64	-28	-97	-27	-47	-13	69	-30	-45	-66

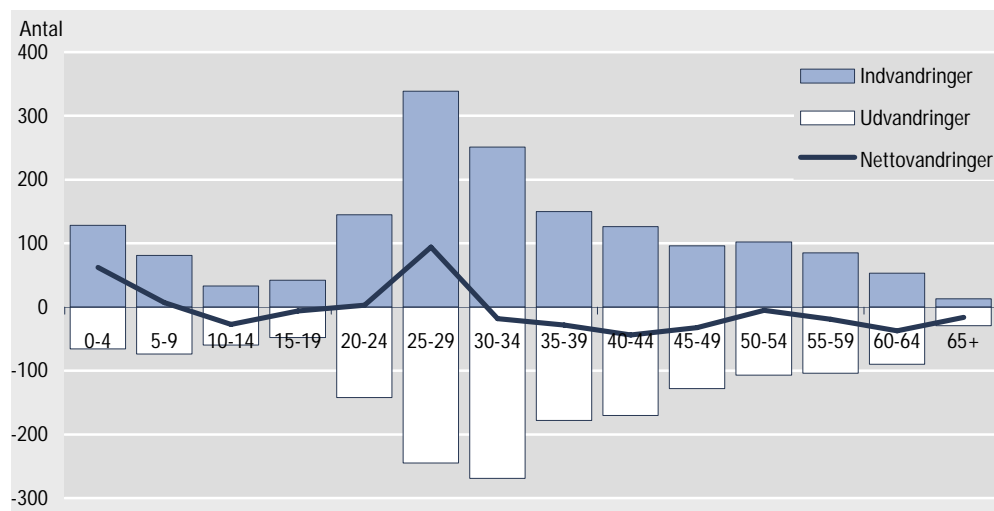
I figur 7 ses, at det er unge i alderen 15-24 år hyppigst foretog vandringer i 2005. Unge i alderen 15-19 år tegner sig for det største antal udvandringer. Det hænger sammen med denne aldersgruppes efterskole- eller andet skoleophold i udlandet.

Figur 7. Ind- og udvandringer af personer født i Grønland fordelt på alder i 2005



Indvandringerne var størst for aldersgruppen 25-29 år for personer født uden for Grønland.

Figur 8. Ind- og udvandringer af personer født uden for Grønland fordelt på alder i 2005



Tabel 26. Ind- og udvandringer fordelt efter alder, køn og fødested i 2005

Aldersgrupper	Indvandring								
	I alt			Født i Grønland			Født uden for Grønland		
	I alt	Mænd	Kvinder	I alt	Mænd	Kvinder	I alt	Mænd	Kvinder
I alt	2.514	1.384	1.130	870	420	450	1.644	964	680
0-4	155	79	76	27	15	12	128	64	64
5-9	122	68	54	41	25	16	81	43	38
10-14	93	45	48	60	30	30	33	15	18
15-19	334	162	172	292	142	150	42	20	22
20-24	279	139	140	134	55	79	145	84	61
25-29	429	241	188	90	54	36	339	187	152
30-34	298	184	114	47	24	23	251	160	91
35-39	214	126	88	64	26	38	150	100	50
40-44	187	114	73	61	29	32	126	85	41
45-49	124	70	54	28	13	15	96	57	39
50-54	121	64	57	19	5	14	102	59	43
55-59	90	55	35	5	2	3	85	53	32
60-64	55	27	28	2	-	2	53	27	26
65-69	9	6	3	-	-	-	9	6	3
70+	4	4	-	-	-	-	4	4	-

Tabel 26 fortsættes...

Tabel 26
(fortsat)

Ind- og udvandring fordelt efter alder, køn og fødested 2005

Aldersgrupper	Udvandring								
	I alt			Født i Grønland			Født uden for Grønland		
	I alt	Mænd	Kvinder	I alt	Mænd	Kvinder	I alt	Mænd	Kvinder
I alt	2.962	1.646	1.316	1.252	587	665	1.710	1.059	651
0-4	202	96	106	136	65	71	66	31	35
5-9	137	75	62	63	41	22	74	34	40
10-14	146	68	78	86	40	46	60	28	32
15-19	406	192	214	358	170	188	48	22	26
20-24	331	167	164	189	84	105	142	83	59
25-29	345	190	155	100	41	59	245	149	96
30-34	320	192	128	51	22	29	269	170	99
35-39	255	147	108	77	31	46	178	116	62
40-44	236	149	87	66	32	34	170	117	53
45-49	189	123	66	61	33	28	128	90	38
50-54	142	85	57	35	14	21	107	71	36
55-59	118	75	43	14	10	4	104	65	39
60-64	97	60	37	7	-	7	90	60	30
65-69	29	20	9	8	4	4	21	16	5
70+	9	7	2	1	-	1	8	7	1
Aldersgrupper	Nettovandring								
	I alt			Født i Grønland			Født uden for Grønland		
	I alt	Mænd	Kvinder	I alt	Mænd	Kvinder	I alt	Mænd	Kvinder
I alt	-448	-262	-186	-382	-167	-215	-66	-95	29
0-4	-47	-17	-30	-109	-50	-59	62	33	29
5-9	-15	-7	-8	-22	-16	-6	7	9	-2
10-14	-53	-23	-30	-26	-10	-16	-27	-13	-14
15-19	-72	-30	-42	-66	-28	-38	-6	-2	-4
20-24	-52	-28	-24	-55	-29	-26	3	1	2
25-29	84	51	33	-10	13	-23	94	38	56
30-34	-22	-8	-14	-4	2	-6	-18	-10	-8
35-39	-41	-21	-20	-13	-5	-8	-28	-16	-12
40-44	-49	-35	-14	-5	-3	-2	-44	-32	-12
45-49	-65	-53	-12	-33	-20	-13	-32	-33	1
50-54	-21	-21	-	-16	-9	-7	-5	-12	7
55-59	-28	-20	-8	-9	-8	-1	-19	-12	-7
60-64	-42	-33	-9	-5	-	-5	-37	-33	-4
65-69	-20	-14	-6	-8	-4	-4	-12	-10	-2
70+	-5	-3	-2	-1	-	-1	-4	-3	-1

Tabel 27 viser vandringerne i 2005 fordelt på kommuner. Ca. 40 pct. af de indvandrede tog ophold i Nuuk kommune.

Langt de fleste vandringer foretages inden for rigsfællesskabet

Langt de fleste vandringer foretages inden for rigsfællesskabet. Det gælder således 93 pct. af ind- og udvandringerne, jf. tabel 28.

Tabel 27. Ind- og udvandring fordelt efter kommune, køn og fødested i 2005

Kommune	Indvandring								
	I alt			Født i Grønland			Født uden for Grønland		
	I alt	Mænd	Kvinder	I alt	Mænd	Kvinder	I alt	Mænd	Kvinder
I alt	2.514	1.384	1.130	870	420	450	1.644	964	680
Nanortalik	49	25	24	28	9	19	21	16	5
Qaqortoq	143	84	59	76	42	34	67	42	25
Narsaq	59	31	28	33	15	18	26	16	10
Ivittuut	100	65	35	-	-	-	100	65	35
Paamiut	55	30	25	23	12	11	32	18	14
Nuuk	1.126	608	518	337	163	174	789	445	344
Maniitsoq	74	37	37	34	13	21	40	24	16
Sisimiut	262	144	118	99	52	47	163	92	71
Kangaatsiaq	17	7	10	7	2	5	10	5	5
Aasiaat	121	65	56	63	26	37	58	39	19
Qasigiannuguit	39	22	17	14	7	7	25	15	10
Ilulissat	156	75	81	46	23	23	110	52	58
Qeqertarsuaq	9	6	3	5	4	1	4	2	2
Uummannaq	52	26	26	26	15	11	26	11	15
Upernavik	34	23	11	11	5	6	23	18	5
Qaanaaq	20	9	11	7	2	5	13	7	6
Ammassalik	77	38	39	47	19	28	30	19	11
Illoqqortoormiut	26	19	7	11	8	3	15	11	4
Uden for kommunal inddeling	95	70	25	3	3	-	92	67	25

Kommuner	Udvandring								
	I alt			Født i Grønland			Født uden for Grønland		
	I alt	Mænd	Kvinder	I alt	Mænd	Kvinder	I alt	Mænd	Kvinder
I alt	2.962	1.646	1.316	1.252	587	665	1.710	1.059	651
Nanortalik	74	46	28	35	16	19	39	30	9
Qaqortoq	167	89	78	91	44	47	76	45	31
Narsaq	77	35	42	60	25	35	17	10	7
Ivittuut	87	62	25	1	1	-	86	61	25
Paamiut	67	31	36	33	12	21	34	19	15
Nuuk	1.295	710	585	492	237	255	803	473	330
Maniitsoq	140	67	73	70	31	39	70	36	34
Sisimiut	315	177	138	174	79	95	141	98	43
Kangaatsiaq	17	10	7	9	6	3	8	4	4
Aasiaat	96	55	41	49	24	25	47	31	16
Qasigiannuguit	46	24	22	25	11	14	21	13	8
Ilulissat	195	108	87	80	41	39	115	67	48
Qeqertarsuaq	23	12	11	7	4	3	16	8	8
Uummannaq	59	35	24	35	21	14	24	14	10
Upernavik	38	25	13	12	4	8	26	21	5
Qaanaaq	18	10	8	9	4	5	9	6	3
Ammassalik	101	38	63	55	18	37	46	20	26
Illoqqortoormiut	24	18	6	11	7	4	13	11	2
Uden for kommunal inddeling	123	94	29	4	2	2	119	92	27

Tabel 27 fortsættes...

Tabel 27 Ind- og udvandring fordelt efter kommune, køn og fødested i 2005
(fortsat)

Kommune	Nettovandring								
	I alt			Født i Grønland			Født uden for Grønland		
	I alt	Mænd	Kvinder	I alt	Mænd	Kvinder	I alt	Mænd	Kvinder
I alt	-448	-262	-186	-382	-167	-215	-66	-95	29
Nanortalik	-25	-21	-4	-7	-7	-	-18	-14	-4
Qaqortoq	-24	-5	-19	-15	-2	-13	-9	-3	-6
Narsaq	-18	-4	-14	-27	-10	-17	9	6	3
Ivittuut	13	3	10	-1	-1	-	14	4	10
Paamiut	-12	-1	-11	-10	-	-10	-2	-1	-1
Nuuk	-169	-102	-67	-155	-74	-81	-14	-28	14
Maniitsoq	-66	-30	-36	-36	-18	-18	-30	-12	-18
Sisimiut	-53	-33	-20	-75	-27	-48	22	-6	28
Kangaatsiaq	-	-3	3	-2	-4	2	2	1	1
Aasiaat	25	10	15	14	2	12	11	8	3
Qasigiannguit	-7	-2	-5	-11	-4	-7	4	2	2
Ilulissat	-39	-33	-6	-34	-18	-16	-5	-15	10
Oeqertarsuaq	-14	-6	-8	-2	-	-2	-12	-6	-6
Uummanaq	-7	-9	2	-9	-6	-3	2	-3	5
Upernavik	-4	-2	-2	-1	1	-2	-3	-3	-
Qaanaaq	2	-1	3	-2	-2	-	4	1	3
Ammassalik	-24	-	-24	-8	1	-9	-16	-1	-15
Illoqqortoormiut ..	2	1	1	-	1	-1	2	-	2
Uden for kommunal inddeling	-28	-24	-4	-1	1	-2	-27	-25	-2

Tabel 28. Ind- og udvandring fordelt efter land, køn og fødested 2005

Land	Indvandring								
	I alt			Født i Grønland			Født uden for Grønland		
	I alt	Mænd	Kvinder	I alt	Mænd	Kvinder	I alt	Mænd	Kvinder
I alt	2.514	1.384	1.130	870	420	450	1.644	964	680
Danmark og Færøerne ..	2.335	1.285	1.050	842	409	433	1.493	876	617
Finland	6	1	5	1	1	-	5	-	5
Island	12	9	3	4	2	2	8	7	1
Norge	29	17	12	4	3	1	25	14	11
Sverige	26	16	10	3	-	3	23	16	7
Andre lande i Europa	54	37	17	4	3	1	50	34	16
Afrika	-	-	-	-	-	-	-	-	-
Canada	7	4	3	1	-	1	6	4	2
USA	10	3	7	6	-	6	4	3	1
Sydamerika	3	1	2	3	1	2	-	-	-
Asien	25	5	20	-	-	-	25	5	20
Oceanien	4	3	1	1	-	1	3	3	-
Uoplyst	3	3	-	1	1	-	2	2	-

Tabel 28 fortsættes ...

Tabel 28
(fortsat)

Ind- og udvandring fordelt efter land, køn og fødested 2005

Land	Udvandring								
	I alt			Født i Grønland			Født uden for Grønland		
	I alt	Mænd	Kvinder	I alt	Mænd	Kvinder	I alt	Mænd	Kvinder
I alt	2.962	1.646	1.316	1.252	587	665	1.710	1.059	651
Danmark og Færøerne	2.758	1.513	1.245	1.216	574	642	1.542	939	603
Finland	4	1	3	-	-	-	4	1	3
Island	35	29	6	6	1	5	29	28	1
Norge	38	23	15	13	7	6	25	16	9
Sverige	41	23	18	2	1	1	39	22	17
Andre land i Europa	48	31	17	12	3	9	36	28	8
Afrika	2	2	-	-	-	-	2	2	-
Canada	9	8	1	1	-	1	8	8	-
USA	4	3	1	1	1	-	3	2	1
Sydamerika	1	1	-	-	-	-	1	1	-
Asien	15	6	9	-	-	-	15	6	9
Oceanien	3	2	1	1	-	1	2	2	-
Uoplyst	4	4	-	-	-	-	4	4	-
Land	Nettovandring								
	I alt			Født i Grønland			Født uden for Grønland		
	I alt	Mænd	Kvinder	I alt	Mænd	Kvinder	I alt	Mænd	Kvinder
I alt	-448	-262	-186	-382	-167	-215	-66	-95	29
Danmark og Færøerne	-423	-228	-195	-374	-165	-209	-49	-63	14
Finland	2	-	2	1	1	-	1	-1	2
Island	-23	-20	-3	-2	1	-3	-21	-21	-
Norge	-9	-6	-3	-9	-4	-5	-	-2	2
Sverige	-15	-7	-8	1	-1	2	-16	-6	-10
Andre lande i Europa	6	6	-	-8	-	-8	14	6	8
Afrika	-2	-2	-	-	-	-	-2	-2	-
Canada	-2	-4	2	-	-	-	-2	-4	2
USA	6	-	6	5	-1	6	1	1	-
Sydamerika	2	-	2	3	1	2	-1	-1	-
Asien	10	-1	11	-	-	-	10	-1	11
Oceanien	1	1	-	-	-	-	1	1	-
Uoplyst	-1	-1	-	1	1	-	-2	-2	-

7. Metode

Grundlaget for befolkningsstatistikken er Grønlands Statistiks befolkningsstatistikregister. Oplysninger i dette register indhentes som et udtræk fra det danske Centrale Personregister, som ajourføres af Indenrigsministeriet. Indberetninger til registeret kommer overvejende fra folkeregistrene i de grønlandske kommuner.

Flytninger, vandringer og ændringer i civilstand indberettes til folkeregisteret med en vis forsinkelse i forhold til tidspunktet for hændelsen. Ved opgørelse af statistikken tages der hensyn til dette forhold, idet oplysninger der indberettes senere end 30 dage efter opgørelsesperiodens afslutning først medtages i statistikken for den efterfølgende periode.

Især er oplysninger om dødsfald længe undervejs. Derfor er afgrænsningsperioden for fødsler og dødsfald halvårlig. Da oplysninger om fødsler og dødsfald er meget centrale opgørelser i statistikken modtager befolkningsstatistikregisteret også oplysninger fra Embedslægeinstitutionens fødsels- og dødsregistre. I den endelige statistik er data fra de to kilder brugt for at sikre den bedst mulige kvalitet.

Selv med denne lange afgrænsningsperiode vil der være dødsfald, der først bliver kendt lang tid efter at de er indtruffet. I kalenderårsstatistikken vil der derfor optræde enkelte dødsfald, som er indtruffet i et tidligere kalenderår, men først tælles med i det efterfølgende års statistik, fordi de først er kendt og registreret i dette år.

8. Begreber og definitioner

Bruttoreproduktion (BRR)

Tallet for bruttoreproduktion (BRR) viser hvor mange levendefødte piger, der fødes pr. 1.000 Kvinder, i løbet af den reproduktive alder, der regnes fra 15 til 49 år, hvis disse kvinder føder i overensstemmelse med erfaringer i perioden for beregningerne, og ingen kvinder dør inden de fylder 50.

Byer

Følgende byer indgår i statistikken: Nanortalik, Qaqortoq, Narsaq, Paamiut, Nuuk, Maniitsoq, Sisimiut, Kangaatsiaq, Aasiaat, Qasigiannnguit, Ilulissat, Qeqertarsuaq, Uummannaq, Upernavik, Qaanaaq, Tasiilaq og Illoqqortoormiut.

Bygder

Til befolkningen i bygder regnes – ud over beboerne i de egentlige bygder – personer på små beboede steder, beboere på steder med visse offentlige steder samt personer på færeholdersteder og på fangstpladser.

Forældre

I folkeregistrene findes der oplysninger om befolkningens juridiske forældre. Oplysningerne er dog mangelfulde i forhold til nyfødte, fordi ugifte fædre først skal anerkende faderskabet. Det samme gælder for personer født før 1960. I afsnittet om fødsler anvendes dog oplysninger om biologiske forældre.

Fødested

I de fleste opgørelser fordeles befolkningen efter fødested. Der anvendes to kategorier: Født i Grønland og født uden for Grønland. Der findes et mindre antal personer, for hvem fødested er uoplyst. I statistikken antages disse at være født uden for Grønland.

Generel fertilitetskoefficient

Antal levendefødte pr. 1.000 kvinder i alderen 15-49 år.

Kommuner

Følgende kommuner indgår i statistikken: Nanortalik, Qaqortoq, Narsaq, Ivittuut, Paamiut, Nuuk, Maniitsoq, Sisimiut, Kangaatsiaq, Aasiaat, Qasigiannnguit, Ilulissat, Qeqertarsuaq, Uummannaq, Upernavik, Qaanaaq, Ammassalik og Illoqqortoormiut.

Køn og alder

Køn og alder beregnes ud fra befolkningens personnumre, hvilket giver en næsten 100 pct. korrekt opgørelse. Når moderens alder på fødselstidspunktet beregnes, foretages en beregning ud fra hhv. moderens og barnets personnummer. I ganske få tilfælde angiver personnummeret ikke det korrekte køn og/eller alder.

Middelfolketal

Middelfolketallet er en tilnærmelse til det teoretiske begreb 'gennemlevet tid'. Middelfolketallet er beregnet som et simpelt gennemsnit af to efterfølgende statusopgørelser.

Middellevetid

Målet angiver den gennemsnitlige resterende levetid for et individ i en bestemt alder under antagelse af, at dødeligheden i hver alder svarer til dødeligheden i den periode, for hvilken beregningerne er foretaget. Med middellevetiden menes oftest middellevetiden for en 0-årig.

Neonatal dødelighed

Antal dødsfald i de første fire leveuger pr. 1.000 levendefødte.

Nettoreproduktion (NRR)

Det forventede antal levendefødte piger, der fødes i løbet af den reproduktive periode af en generation på 1.000 kvinder, der føder og dør i overensstemmelse med erfaringerne i perioden for beregningerne.

Perinatal dødelighed

Antal dødfødte samt dødsfald i første leveuge pr. 1.000 fødte.

Samlet fertilitet (TFR)

Den samlede fertilitet (TFR) er et mål for hvor mange børn en 'kunstig' generation på 1.000 kvinder vil føde gennem deres fertile aldre (15-49 år), forudsat at ingen af disse kvinder dør inden de fylder 50 år, og forudsat at kvinderne føder børn i overensstemmelse med erfaringerne i perioden for beregningerne.

Spædbørnsdødelighed

Antal dødsfald i første leveår pr. 1.000 levendefødte.

Standardiserede kvotienter

Da forskellige fordelinger på alder i befolkninger, der skal sammenlignes, kan medføre misvisende resultater. Derfor forsøges de misvisende resultater elimineret ved at vælge den samme aldersfordeling for befolkningerne. For at formindske indflydelsen fra tilfældige variationer over kalenderåret er beregningerne foretaget for en 5-års periode under et.

Summarisk dødsquotient

Antal døde pr. 1.000 indbyggere.

Flyttefrekvens

Antal flytninger pr. 100 flytninger.

Signatur forklaring:

- ... Oplysninger foreligger ikke
- .. Oplysninger for usikre til at angives eller diskretionshensyn
- . Tal kan efter sagens natur ikke forekomme
- 0 Mindre end halvdelen af den anvendte enhed
- Nul
- * Foreløbigt eller anslået tal

Eventuel henvendelse

Keun Hwang

E-mail: keh@gh.gl

Befolkningens bevægelser 2005

Befolkning 2007:2

31. august 2007

Grønlands Statistik
Postboks 1025 · 3900 Nuuk
Tlf.: 34 50 00 · Fax: 32 29 54
www.statgreen.gl · e-mail: stat@gh.gl

