

# Befolkningens bevægelser 2006

## Indholdsfortegnelse

	<b>Indholdsfortegnelse</b> .....	<b>2</b>
	<b>1. Befolkningsudvikling</b> .....	<b>3</b>
Figur 1	Befolkningsstilvækst, fødselsoverskud og nettovandring pr. 1.000 indbyggere 1. januar 1962–2006 .....	3
Tabel 1	Udvikling i befolkningstallet i kommunerne i 2006 .....	4
Tabel 2	Middelfolketallet 2006 .....	4
	<b>2. Fødsler</b> .....	<b>5</b>
Tabel 3	Centrale fertilitetsmål 2006 .....	5
Tabel 4	Aldersbetinget fertilitet for kvinder født i Grønland 1986-2006 .....	6
Figur 2	Aldersbetinget fertilitet for kvinder født i Grønland fordelt efter alder i 2006 .....	6
Tabel 5	Aldersbetingede fertilitetskvotienter fordelt efter fødested i 2006 .....	7
Tabel 6	Levendefødte børn fordelt efter moderens og faderens fødested i 2006 .....	7
Tabel 7	Levendefødte fordelt efter moderens og faderens alder i 2006 .....	7
Tabel 8	Enkeltfødsler og flerfødsler fordelt efter moderens alder i 2006 .....	8
Figur 3	Levendefødte fordelt efter deres fødselsmåned og køn i 2006 .....	8
Tabel 9	Levendefødte fordelt efter deres fødselsvægt og moderens fødested i 2006 .....	8
Tabel 10	Levendefødte fordelt efter deres længde ved fødsel og moderens fødested i 2006 .....	9
	<b>3. Fødsler i kommunerne</b> .....	<b>10</b>
Tabel 11	Levendefødte fordelt efter moderens alder og bopælskommune i 2006 .....	10
Tabel 12	Aldersbetinget fertilitet fordelt efter alder og bosted i 2006 .....	11
Figur 4	Aldersbetinget fertilitet fordelt efter alder og bosted i 2006 .....	11
	<b>4. Dødsfald</b> .....	<b>12</b>
Tabel 13	Centrale dødelighedsmål 2006 .....	12
Figur 5	Udviklingen i dødeligheden blandt spædbørn 1986-2006 .....	12
Tabel 14	Dødeligheden blandt spædbørn 1961-2006 .....	13
Tabel 15	Ikke-naturlige dødsfald fordelt efter alder, køn og fødested i 2006 .....	14
Tabel 16	Dødelighedstavler for hele befolkningen for årene 2002-2006 .....	15
Tabel 17	Dødelighedstavler for personer født i Grønland for årene 2002-2006 .....	16
Tabel 18	Dødsfald fordelt efter bopælskommune og fødested i 2006 .....	17
Tabel 19	Døde pr. 1.000 fordelt på alder, køn og fødested i 2006 .....	17
	<b>5. Flytninger</b> .....	<b>18</b>
Tabel 20	Indenlandske flytninger 1996-2006 .....	18
Tabel 21	Personer, der er flyttet, fordelt efter køn, fødested og antal flytninger i 2006 .....	18
Figur 6	Mellemkommunale flytninger fordelt på fødested og alder i procent af de flyttede i 2006 .....	19
Tabel 22	Mellemkommunale flytninger i 2006 .....	19
Tabel 23	Mellemkommunale flytninger fordelt efter fødested samt til- og fraflytningskommune i 2006 .....	21
Tabel 24	Mellemkommunale flytninger og flyttefrekvenser i 2006 .....	23
	<b>6. Vandringer</b> .....	<b>24</b>
Tabel 25	Vandringer til og fra Grønland 1996 – 2006 .....	24
Figur 7	Ind- og udvandring af personer født i Grønland fordelt på alder i 2006 .....	24
Figur 8	Ind- og udvandring af personer født uden for Grønland fordelt på alder i 2006 .....	25
Tabel 26	Ind- og udvandring fordelt efter alder, køn og fødested i 2006 .....	25
Tabel 27	Ind- og udvandring fordelt efter kommune, køn og fødested i 2006 .....	27
Tabel 28	Ind- og udvandring fordelt efter land, køn og fødested 2006 .....	28
	<b>7. Metode</b> .....	<b>30</b>
	<b>8. Begreber og definitioner</b> .....	<b>31</b>

## 1. Befolkningsudvikling

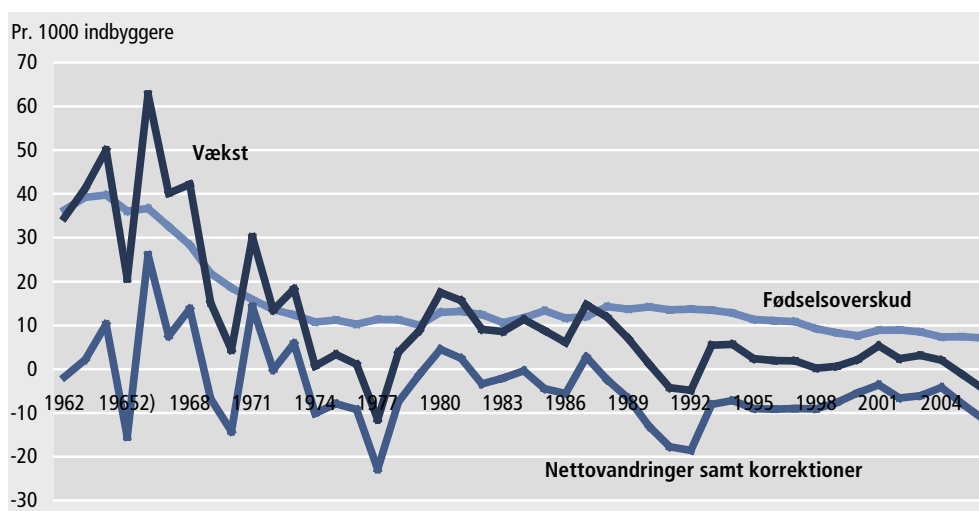
**Befolkningstallet faldt på andet år i træk** Befolkningstallet er faldet på to år i træk fra 56.969 pr. 1. januar 2005 til 56.901 i 2006 og til 56.648 i 2007.

**Fødselsoverskud** Der blev født 842 børn og 440 personer døde i løbet af 2006. Det giver et fødselsoverskud på 402 personer.

**Nettoudvandring** Nettoudvandringen var på 644 personer. Der udvandrede 3.048 personer og indvandrede 2.404 personer.

Befolkningsudviklingen i siden 1962 vises i figur 1. Udviklingen i 2006 fordelt på kommuner fremgår af tabel 1.

Figur 1. **Befolkningstilvækst, fødselsoverskud og nettovandring pr. 1.000 indbyggere 1. januar 1962–2006**



Anm.: Korrektionsposten skyldes især forsinkede indberetninger til CPR-registret.

Tabel 1. Udvikling i befolkningstallet i kommunerne i 2006

	1. januar 2006	Fødte	Døde	Mellekkommune flytninger		Vandringer		Korrektio- ner	1. januar 2007
				Til	Fra	Ind	Ud		
<b>I alt</b>	<b>56.901</b>	<b>842</b>	<b>440</b>	<b>5.537</b>	<b>5.537</b>	<b>2.404</b>	<b>3.048</b>	<b>-11</b>	<b>56.648</b>
Nanortalik	2.317	35	22	215	235	45	67	-7	2.281
Qaqortoq	3.476	46	30	483	439	137	186	3	3.490
Narsaq	2.042	31	16	261	268	51	85	0	2.016
Ivittuut	179	1	2	2	2	64	59	-1	182
Paamiut	1.944	27	28	280	273	56	95	-5	1.906
Nuuk	14.931	193	84	1.399	1.148	1.083	1.330	3	15.047
Maniitsoq	3.561	45	27	306	339	93	92	-2	3.545
Sisimiut	6.179	105	33	681	708	253	339	2	6.140
Kangaatsiaq	1.471	27	9	159	180	9	14	0	1.463
Aasiaat	3.294	36	20	374	463	113	141	-4	3.189
Qasigiannuit	1.371	17	23	168	222	20	40	0	1.291
Ilulissat	4.985	75	30	557	557	168	205	3	4.996
Qerqertarsuaq	1.054	17	3	102	109	16	22	0	1.055
Uummannaq	2.485	41	29	180	214	43	56	0	2.450
Upernavik	2.937	56	27	123	131	43	47	-1	2.953
Qaanaaq	865	14	9	46	50	9	29	0	846
Ammassalik	3.041	66	42	147	131	88	100	0	3.069
Illoqqortoormiut	543	10	5	39	41	17	33	-1	529
Uden for kommunal inddeling	226	-	1	15	27	96	108	-1	200

Anm.: Korrektioner skyldes især forsinkede indberetninger til CPR-registret.

Middelfolketallet var på 56.775 personer i 2006, jf. tabel 2. Middelfolketallet er et beregnet folketal, som viser, hvor mange personer, der i gennemsnit boede i Grønland i 2006. Af disse var 30.094 mænd og 26.681 kvinder.

Tabel 2. Middelfolketallet 2006

Alder	I alt			Født i Grønland			Født uden for Grønland		
	I alt	Mænd	Kvinder	I alt	Mænd	Kvinder	I alt	Mænd	Kvinder
<b>I alt</b>	<b>56.775</b>	<b>30.094</b>	<b>26.681</b>	<b>50.382</b>	<b>25.805</b>	<b>24.577</b>	<b>6.393</b>	<b>4.289</b>	<b>2.104</b>
0-4	4.356	2.212	2.145	4.136	2.106	2.030	221	106	115
5-9	4.538	2.307	2.231	4.271	2.169	2.102	267	138	129
10-14	5.033	2.544	2.489	4.833	2.438	2.395	200	106	95
15-19	4.628	2.330	2.298	4.470	2.251	2.219	158	79	79
20-24	4.018	2.054	1.964	3.789	1.926	1.863	229	128	101
25-29	3.576	1.868	1.708	3.010	1.562	1.449	566	307	259
30-34	3.419	1.863	1.556	2.654	1.385	1.269	765	478	287
35-39	4.878	2.596	2.282	4.207	2.148	2.060	671	448	223
40-44	5.706	3.065	2.641	5.067	2.602	2.465	640	464	176
45-49	4.713	2.651	2.062	4.080	2.191	1.889	633	460	173
50-54	3.552	2.014	1.538	2.927	1.575	1.353	625	439	186
55-59	2.716	1.628	1.089	2.090	1.147	944	626	481	145
60-64	2.322	1.345	977	1.789	915	874	533	430	103
65-69	1.424	782	642	1.253	633	620	171	150	22
70-74	975	478	498	912	422	490	63	56	8
75-79	618	255	363	598	240	358	20	15	5
80-84	221	85	136	212	78	135	9	7	2
85-89	65	17	48	64	16	48	1	1	-
90+	24	5	19	24	5	19	-	-	-

## 2. Fødsler

<i>Der blev født 842 børn</i>	I 2006 blev der født 842 børn mod 887 i 2005. 771 børn var født af mødre, der selv var født i Grønland. Der blev født 413 drenge og 429 piger.
<i>En kvinde føder i gennemsnit 2,2 børn</i>	Den samlede fertilitet for alle kvinder i 2006 er opgjort til 2.222, dvs., en kvinde føder i gennemsnit 2,2 børn. Den samlede fertilitet (TFR) udtrykker det gennemsnitlige antal levendefødte som 1.000 kvinder forventes at føde, såfremt de gennemlever de fødedygtige aldre mellem 15 til 49 år.
<i>Bruttoreproduktionsraten (BRR)</i>	En kvinde i gennemsnit vil føde 1,13 piger, hvis hun ikke dør før hun fylder 50 år. Det benævnes bruttoreproduktionsraten eller BRR.
<i>Nettoreproduktionsraten (NRR)</i>	I 2006 reproducerede en kvinde i gennemsnit sig selv 1,09 gange, hvilket medfører at befolkningen vil være svagt voksende på sigt, hvis såvel fertilitets- som dødelighedsniveau antages opretholdt i fremtiden.

Fertilitetsniveauet har en selvstændig betydning for befolkningens vækst, mens nettoreproduktionsraten (NRR) fortæller i hvilket omfang en generation af 1.000 kvinder vil reproducere sig selv, hvis de i løbet af hele deres reproduktive periode føder i overensstemmelse med fertilitetskvotienterne i 2006 og dør i overensstemmelse med de aldersbetingede dødskvotienter, sådan som de er udregnet for perioden fra 2002 til 2006, jf. tabel 16 og 17. Alene antallet af fødte piger opgøres, da der er tale om en måling af kvindernes evne til at reproducere sig selv.

Tabel 3. Centrale fertilitetsmål 2006

	I alt	Mødre født i Grønland	Mødre født uden for Grønland
Antal levendefødte .....	842	771	71
Generel fertilitetskvotient .....	58,0	58,4	54,7
Samlet fertilitet, TFR .....	2.222	2.263	1.487
Bruttoreproduktion, BRR .....	1.132	1.156	733
Nettoreproduktion, NRR .....	1.092	1.113	-

*Aldersbetingede fertilitetskvotienter* Et mere detaljeret billede af fertilitetsudviklingen fremkommer ved at betragte de aldersbetingede fertilitetskvotienter og udviklingen i disse over tid. I tabel 4 ses udviklingen i den aldersbetingede fertilitet for perioden 1986-2006 for kvinder født i Grønland.

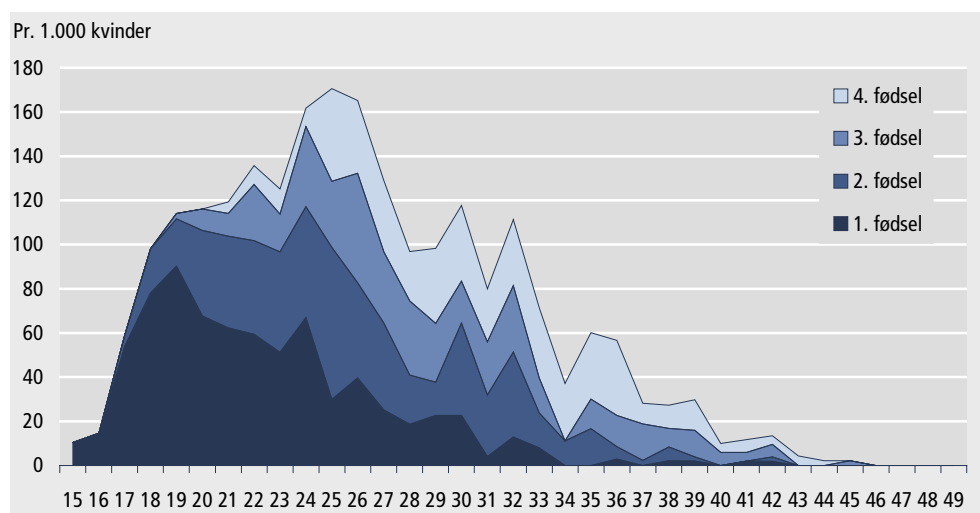
Tabel 4. **Aldersbetinget fertilitet for kvinder født i Grønland 1986-2006**

År	Alder							Samlet fertilitet TFR
	15-19	20-24	25-29	30-34	35-39	40-44	45-49	
1986	77,9	117,0	97,7	76,0	36,9	11,2	0,9	2.088,0
1987	63,5	127,8	116,5	72,3	32,4	3,4	-	2.080,0
1988	94,7	147,9	104,3	86,6	40,3	7,9	-	2.409,0
1989	82,0	150,8	110,8	78,7	36,3	7,6	1,8	2.370,0
1990	75,9	165,0	131,0	77,4	39,6	7,4	-	2.482,0
1991	91,9	163,7	118,1	79,3	37,7	7,0	0,9	2.493,0
1992	94,9	164,7	129,0	85,4	34,4	6,5	-	2.576,0
1993	99,3	173,6	137,4	74,9	37,6	5,5	-	2.641,0
1994	86,3	157,2	138,2	77,6	41,9	9,2	-	2.552,0
1995	76,0	171,1	134,0	91,1	36,9	10,9	-	2.599,0
1996	84,3	165,5	129,5	84,9	36,0	8,5	-	2.543,0
1997	52,8	192,3	119,2	95,4	49,4	15,6	-	2.623,9
1998	50,2	169,9	112,9	79,2	62,7	15,0	4,1	2.470,0
1999	43,3	167,0	122,9	89,5	49,0	13,8	1,5	2.434,5
2000	63,1	157,1	130,1	71,6	37,1	8,1	0,7	2.339,0
2001	63,1	170,1	132,5	79,1	39,7	10,1	0,7	2.475,9
2002	54,9	176,4	147,2	77,5	38,3	10,8	-	2.525,3
2003	51,0	149,4	136,0	80,7	46,2	6,8	0,6	2.352,9
2004	60,3	150,8	146,4	84,8	35,3	5,6	-	2.415,9
2005	66,2	147,2	112,0	87,4	40,2	7,4	0,6	2.304,9
2006	57,2	131,0	134,6	82,8	37,9	8,5	0,5	2.262,8

Gennemsnitsalderen for førstegangsfødende kvinder, født i Grønland, var 21,7 år

I figur 2 er de aldersbetingede fertilitetskvotienter vist, opdelt efter barnets fødselsnummer. Af figuren fremgår det, at kvinderne i 2006 hyppigst fik deres 1. barn, når de var 19 år, mens gennemsnitsalderen for førstegangsfødende kvinder, født i Grønland var 21,7 år i 2006, jf. tabel 5.

Figur 2. **Aldersbetinget fertilitet for kvinder født i Grønland fordelt efter alder i 2006**



**Tabel 5. Aldersbetingede fertilitetskvotienter fordelt på fødested i 2006**

Alder	15-19	20-24	25-29	30-34	35-39	40-44	45-49	Gennemsnitsalder
	Alle kvinder							
Antal kvinder (middeltal)	2.298,0	1.963,5	1.707,5	1.555,5	2.282,0	2.641,0	2.062,0	-
Antal børn	128	246	228	127	89	23	1	-
Fertilitetskvotient	55,7	125,3	133,5	81,6	39,0	8,7	0,5	26,3
Heraf 1. fødsel	46,6	59,1	34,0	15,4	3,5	0,8	-	22,7
Heraf 2. fødsel	8,7	41,8	39,2	25,7	5,7	0,4	-	25,6
Heraf 3. fødsel	0,4	18,3	31,6	16,1	12,3	3,4	0,5	29,4
Heraf 4. og efterfølgende fødsel	-	6,1	28,7	24,4	17,5	4,2	-	31,5
Kvinder født i Grønland								
Antal kvinder (middeltal)	2.219,0	1.862,5	1.448,5	1.268,5	2.059,5	2.465,0	1.889,0	-
Antal børn	127	244	195	105	78	21	1	-
Fertilitetskvotient	57,2	131,0	134,6	82,8	37,9	8,5	0,5	25,9
Heraf 1. fødsel	47,8	61,7	27,6	9,5	1,5	0,8	-	21,7
Heraf 2. fødsel	9,0	43,5	39,4	26,8	5,8	0,4	-	25,3
Heraf 3. fødsel	0,5	19,3	34,5	17,3	12,6	3,2	0,5	29,2
Heraf 4. og efterfølgende fødsel	-	6,4	33,1	29,2	18,0	4,1	-	31,3

**Tabel 6. Levendefødte børn fordelt efter moderens og faderens fødested i 2006**

Faderens fødested	Moderens fødested			
	I alt	Født i Grønland	Født uden for Grønland	Uoplyst
<b>I alt</b>	<b>842</b>	<b>771</b>	<b>69</b>	<b>2</b>
Født i Grønland	566	544	20	2
Født uden for Grønland	109	64	45	-
Uoplyst	167	163	4	-

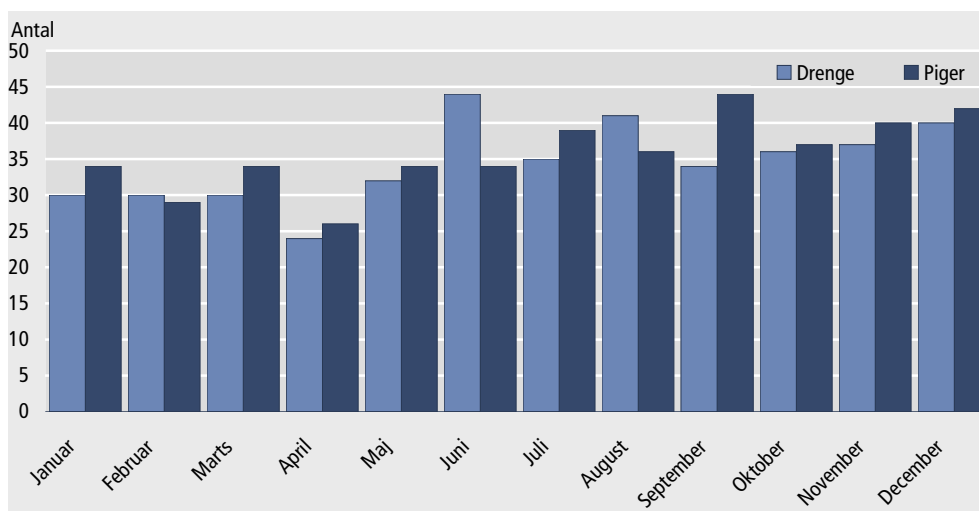
**Tabel 7. Levendefødte fordelt efter moderens og faderens alder i 2006**

Faderens alder	Moderens alder							
	I alt	15-19	20-24	25-29	30-34	35-39	40-44	45-49
<b>I alt</b>	<b>842</b>	<b>128</b>	<b>246</b>	<b>228</b>	<b>127</b>	<b>89</b>	<b>23</b>	<b>1</b>
15-19	25	20	5	-	-	-	-	-
20-24	112	37	59	14	1	1	-	-
25-29	152	17	66	52	13	3	1	-
30-34	144	6	33	51	37	16	1	-
35-39	140	2	21	43	34	35	5	-
40-44	69	1	5	14	26	16	7	-
45-49	26	-	4	6	4	9	3	-
50-54	7	-	-	1	1	3	1	1
55-59	1	-	-	1	-	-	-	-
60+	1	-	-	-	-	-	1	-
Uoplyst	165	45	53	46	11	6	4	-

Tabel 8. Enkeltfødsler og flerfødsler fordelt efter moderens alder i 2006

Moderens Alder	I alt			Enkeltfødsler			Flerfødsler		
	I alt	Drenge	Piger	I alt	Drenge	Piger	I alt	Drenge	Piger
I alt .....	842	413	429	816	404	412	26	9	17
15-19 .....	128	58	70	124	57	67	4	1	3
20-24 .....	246	113	133	238	113	125	8	-	8
25-29 .....	228	118	110	224	116	108	4	2	2
30-34 .....	127	58	69	123	56	67	4	2	2
35-39 .....	89	54	35	83	50	33	6	4	2
40-44 .....	23	12	11	23	12	11	-	-	-
45-49 .....	1	-	1	1	-	1	-	-	-

Figur 3. Levendefødte fordelt efter deres fødselsmåned og køn i 2006



Tabel 9. Levendefødte fordelt efter deres fødselsvægt og moderens fødested i 2006

Vægt i gram	Moderens fødested								
	I alt			Født i Grønland			Født uden for Grønland		
	I alt	Drenge	Piger	I alt	Drenge	Piger	I alt	Drenge	Piger
I alt .....	842	413	429	771	377	394	71	36	35
Under 1.000 .....	1	1	-	1	1	-	-	-	-
1.000-1.499 .....	9	3	6	9	3	6	-	-	-
1.500-1.999 .....	3	-	3	2	-	2	1	-	1
2.000-2.499 .....	37	11	26	30	7	23	7	4	3
2.500-2.999 .....	91	43	48	87	41	46	4	2	2
3.000-3.499 .....	273	129	144	251	119	132	22	10	12
3.500-3.999 .....	272	127	145	251	118	133	21	9	12
4.000-4.499 .....	126	75	51	116	70	46	10	5	5
4.500-4.999 .....	20	15	5	16	11	5	4	4	-
Over 5.000 .....	5	5	-	5	5	-	-	-	-
Uoplyst .....	5	4	1	3	2	1	2	2	-
Gennemsnit .....	3.477	3.555	3.403	3.477	3.554	3.403	3.482	3.562	3.404



Tabel 10 **Levendefødte fordelt efter deres længde ved fødsel og moderens fødested i 2006**

Længde (cm)	Moderens fødested								
	I alt			Født i Grønland			Født uden for Grønland		
	I alt	Drenge	Piger	I alt	Drenge	Piger	I alt	Drenge	Piger
<b>I alt</b> .....	<b>842</b>	<b>413</b>	<b>429</b>	<b>771</b>	<b>377</b>	<b>394</b>	<b>71</b>	<b>36</b>	<b>35</b>
Under 45 cm.....	15	3	12	14	3	11	1	-	1
45 .....	7	1	6	6	1	5	1	-	1
46 .....	20	11	9	17	10	7	3	1	2
47 .....	22	8	14	21	7	14	1	1	-
48 .....	45	15	30	40	13	27	5	2	3
49 .....	69	27	42	65	25	40	4	2	2
50 .....	127	63	64	116	58	58	11	5	6
51 .....	136	59	77	122	53	69	14	6	8
52 .....	147	68	79	137	67	70	10	1	9
53 .....	106	59	47	100	53	47	6	6	-
54 .....	74	48	26	67	44	23	7	4	3
55 .....	36	26	10	33	23	10	3	3	-
Over 55.....	32	21	11	29	18	11	3	3	-
Uoplyst.....	6	4	2	4	2	2	2	2	-
Gennemsnit.....	51,2	51,6	50,8	51,2	51,6	50,8	51,0	51,8	50,3

### 3. Fødsler i kommunerne

I tabel 11 er antallet af levendefødte fordelt efter moderens bopælskommune og alder på fødselstidspunktet.

Tabel 11. Levendefødte fordelt efter moderens alder og bopælskommune i 2006

Kommune	Moderens alder								2004
	I alt	15-19	20-24	25-29	30-34	35-39	40-44	45-49	
<b>I alt</b> .....	<b>842</b>	<b>128</b>	<b>246</b>	<b>228</b>	<b>127</b>	<b>89</b>	<b>23</b>	<b>1</b>	<b>887</b>
Nanortalik .....	35	10	9	6	4	4	2	-	28
Qaqortoq .....	46	6	17	12	9	2	-	-	49
Narsaq .....	31	3	11	11	4	1	1	-	26
Ivittuut .....	1	-	-	-	1	-	-	-	-
Paamiut .....	27	3	10	7	4	3	-	-	31
Nuuk .....	193	15	50	51	42	31	4	-	207
Maniitsoq .....	45	6	12	14	9	2	2	-	47
Sisimiut .....	105	19	23	29	17	12	5	-	115
Kangaatsiaq .....	27	2	7	8	6	3	1	-	27
Aasiaat .....	36	6	9	9	3	7	2	-	44
Qasigiannguit .....	17	4	6	3	1	2	1	-	16
Ilulissat .....	75	7	26	23	8	10	1	-	78
Qeqertarsuaq .....	17	4	4	4	3	2	-	-	22
Uummannaq .....	41	3	15	11	7	3	2	-	34
Upernavik .....	56	16	16	14	6	3	1	-	56
Qaanaaq .....	14	6	5	2	-	1	-	-	21
Ammassalik .....	66	15	21	22	3	3	1	1	76
Illoqqortoormiut .....	10	3	5	2	-	-	-	-	9
Uden for inddeling .....	-	-	-	-	-	-	-	-	1

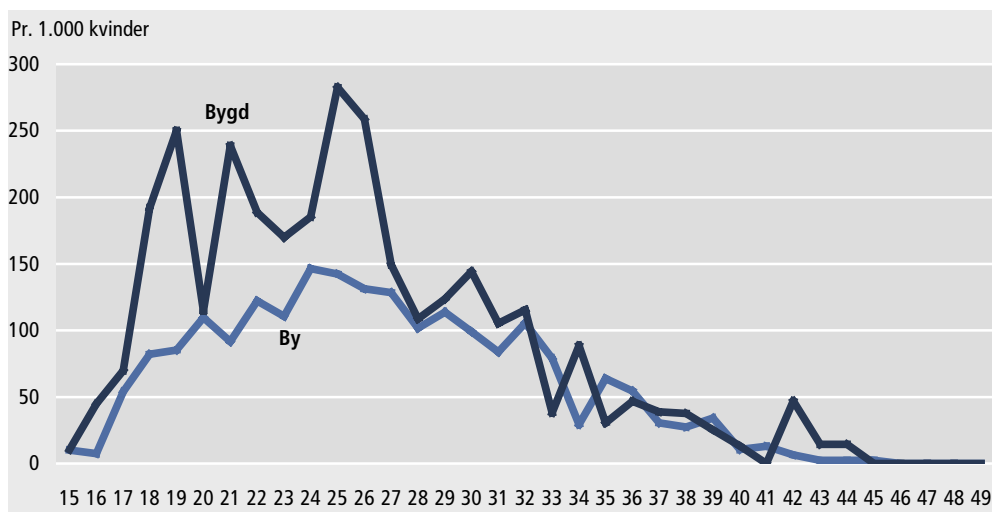
I tabel 12 er de aldersbetingede fertilitetskvotienter fordelt efter bosted, by eller bygd, i 2006. Disse beregninger er kun foretaget for alle kvinder uanset om de er født i Grønland eller født uden for Grønland.

Fertiliteten er normalt højere i bygder end i byer. I 2006 fødte en kvinde bosat i en by 2,1 børn i gennemsnit, mens det tilsvarende tal for en kvinde bosat i en bygd er 3,1 børn.

Tabel 12. **Aldersbetinget fertilitet fordelt efter alder og bosted i 2006**

Alder	15-19	20-24	25-30	30-34	35-39	40-44	45-49	TFR
Hele landet								
I alt	55,7	125,3	133,5	81,6	39,0	8,7	0,5	2.221,8
I byerne								
I alt i byerne	47,0	115,8	124,0	78,6	39,6	7,1	0,6	2.063,2
Heraf 1. Fødsel	38,1	57,3	37,2	16,9	3,7	0,4	-	768,4
Heraf 2. Fødsel	8,9	39,4	36,5	30,0	6,3	-	-	605,4
Heraf 3. Fødsel	-	14,9	28,9	13,9	13,0	4,0	0,6	376,5
Heraf 4. og efterfølgende fødsel	-	4,2	21,3	17,7	16,7	2,7	-	312,9
I bygderne								
I alt i bygderne	98,8	180,6	187,9	97,3	35,6	18,3	-	3.092,3
Heraf 1. Fødsel	88,4	69,4	15,7	7,8	2,7	2,6	-	933,3
Heraf 2. Fødsel	7,8	55,6	54,8	3,9	2,7	2,6	-	637,0
Heraf 3. Fødsel	2,6	38,2	47,0	27,2	8,2	-	-	616,1
Heraf 4. og efterfølgende fødsel	-	17,4	70,5	58,4	21,9	13,1	-	905,9

Figur 4. **Aldersbetinget fertilitet efter alder og bosted i 2006**



## 4. Dødsfald

440 personer  
døde i 2006

I tabel 13 ses de centrale mål til beskrivelse af dødeligheden i 2006. I løbet af 2006 døde 440 personer med bopæl i Grønland. Af disse var 409 født i Grønland.

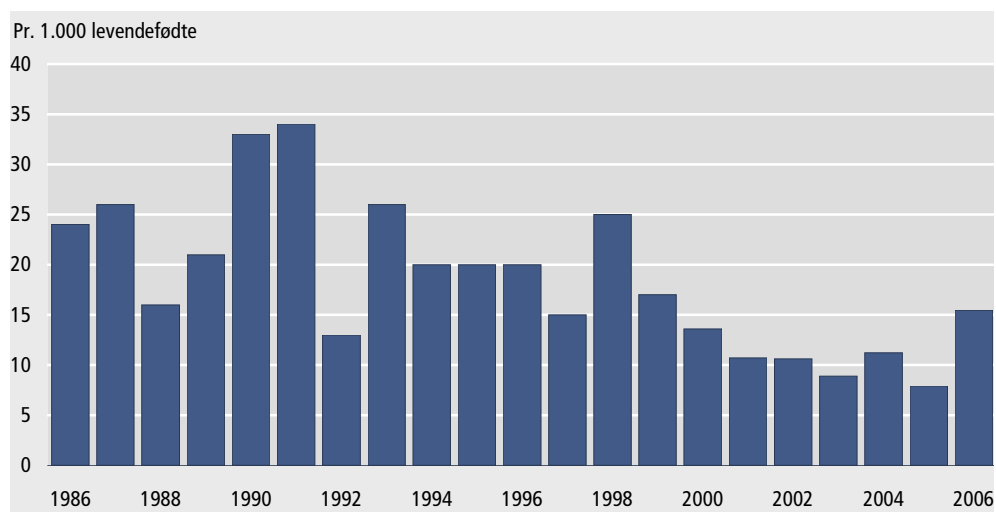
Tabel 13. Centrale dødelighedsmål 2006

	I alt	Mænd	Kvinder
Antal døde .....	440	256	184
Summarisk dødsquotient .....	7,7	8,5	6,9
Middellevetid i hele befolkningen .....	-	65,8	71,2
Middellevetid for personer født i Grønland .....	-	64,7	70,6
Spædbarnsdødeligheden .....	15,4	16,9	14,0
Antal ikke-naturlige dødsfald .....	94	62	32

Spædbørns-  
dødelighed

Dødeligheden blandt spædbørn var 15,4 døde pr. 1.000 levendefødte i 2006, hvilket fremgår af figur 5 og tabel 13. Spædbarnsdødeligheden toppede i 1991, men den har siden udvist et jævnt fald. Dødeligheden for piger var lavere i løbet af det første leveår end for drenge.

Figur 5. Udviklingen i dødeligheden blandt spædbørn 1986-2006



Tabel 14. Dødeligheden blandt spædbørn 1961-2006

Vægt i gram	Perinatal dødelighed (dødfødte og døde under 7 dage)		Neonatal dødelighed (døde under 28 dage)		Postneonatal dødelighed (døde mellem 28 dage og et år)		Spædbørnsdødelighed (døde, der var under et år)	
	Drenge	Piger	Drenge	Piger	Piger	Drenge	Drenge	Piger
<b>I alt</b>	<b>5</b>	<b>3</b>	<b>5</b>	<b>3</b>	<b>2</b>	<b>3</b>	<b>7</b>	<b>6</b>
under 1.000	1	-	1	-	-	-	1	-
1.000-1.499	2	3	2	3	-	-	2	3
1.500-1.999	-	-	-	-	-	-	-	-
2.000-2.499	1	-	1	-	-	2	1	2
2.500-2.999	1	-	1	-	-	1	1	1
3.000-3.499	-	-	-	-	-	-	-	-
3.500-3.999	-	-	-	-	-	-	-	-
4.000-4.499	-	-	-	-	-	-	-	-
4.500-4.999	-	-	-	-	-	-	-	-
5000 +	-	-	-	-	-	-	-	-
Uoplyst	-	-	-	-	2	-	2	-
	Drenge	Piger	Drenge	Piger	Drenge	Piger	Drenge	Piger
År	Pr. 1.000 fødte				Pr. 1.000 levendefødte			
1961-65	44,5	36,4	35,9	28,0	38,2	33,8	74,1	61,8
1966-70	44,9	33,8	30,7	20,2	29,2	25,1	63,0	46,7
1971-75	32,6	29,5	23,3	15,7	19,8	14,2	43,1	29,9
1976-80	30,2	25,8	26,0	21,0	17,9	10,9	43,9	31,9
1981-85	20,7	22,7	16,5	17,3	17,8	14,0	34,3	31,3
1986-90	23,1	18,7	17,2	11,8	10,2	9,0	27,4	20,8
1993	19,0	17,8	15,9	18,1	12,8	5,4	28,7	23,5
1994	15,5	12	10,4	12,1	10,4	6,9	20,8	19,0
1995	14,1	21,3	14,1	25,2	3,5	10,8	17,9	36,0
1996	14,9	22,9	16,7	22,8	5,6	1,9	22,3	24,7
1997	12,7	12,7	14,5	21,9	1,8	1,8	16,3	23,7
1998	29,1	16,9	29,2	16,9	5,8	4,2	35,0	21,2
1999	21,2	2,1	23,3	4,2	2,1	4,2	25,4	8,4
2000	4,4	2,3	6,7	4,6	6,7	9,2	13,3	13,8
2001	2,1	6,4	2,1	8,5	6,4	4,3	8,5	12,8
2002	12,6	4,3	14,7	4,3	2,1	-	16,8	4,3
2003	6,3	4,8	6,3	4,8	4,2	2,4	10,4	7,2
2004	2,2	2,3	2,2	2,3	13,1	4,6	15,3	6,9
2005	4,4	2,3	4,4	2,3	4,4	2,3	4,4	4,6
2006	12,1	7,0	12,1	7,0	4,8	7,0	16,9	14,0

24 pct. af alle dødsfaldene skyldes ulykker, selvmord eller drab

I 2006 var 94 af de 440 dødsfald karakteriseret som ikke-naturlige. Det er en samlet betegnelse for drab, selvmord og ulykkestilfælde. Disse dødsfald udgjorde dermed næsten 24 pct. af de samlede dødsfald.

I tabel 15 er de ikke-naturlige dødsfald fordelt efter alder, køn og fødested. To ud af tre døde er mænd. Det er unge mænd mellem 15 og 24 år og mænd i alderen 40-44 år, der oftest dør en ikke-naturlig død. Blandt mænd født i Grønland skyldtes 23 pct. af alle dødsfald drab, selvmord eller ulykke.

Tabel 15. Ikke-naturlige dødsfald fordelt efter alder, køn og fødested i 2006

Alder	I alt			Født i Grønland			Født uden for Grønland		
	I alt	Mænd	Kvinder	I alt	Mænd	Kvinder	I alt	Mænd	Kvinder
<b>I alt</b> .....	<b>94</b>	<b>62</b>	<b>32</b>	<b>92</b>	<b>60</b>	<b>32</b>	<b>2</b>	<b>2</b>	<b>-</b>
0-4 .....	-	-	-	-	-	-	-	-	-
5-9 .....	1	1	-	1	1	-	-	-	-
10-14 .....	2	2	-	2	2	-	-	-	-
15-19 .....	14	8	6	14	8	6	-	-	-
20-24 .....	9	7	2	9	7	2	-	-	-
25-29 .....	5	5	-	5	5	-	-	-	-
30-34 .....	4	3	1	4	3	1	-	-	-
35-39 .....	6	5	1	6	5	1	-	-	-
40-44 .....	17	9	8	16	8	8	1	1	-
45-49 .....	6	4	2	6	4	2	-	-	-
50-54 .....	6	4	2	5	3	2	1	1	-
55-59 .....	7	5	2	7	5	2	-	-	-
60-64 .....	3	2	1	3	2	1	-	-	-
65 + .....	14	7	7	14	7	7	-	-	-

Dødelighedstavlerne i tabel 16 og 17 viser, hvordan 10.000 samtidigt fødte vil uddø, hvis de alder for alder dør i overensstemmelse med de aldersbetingede dødshyppigheder, beregnet for perioden 2002-2006.

*Middellevetiden er 71,0 år for kvinder og 65,7 år for mænd*

Dødelighedstavlerne i tabel 16 og 17 viser, at middellevetiden for hele befolkningen er en anelse højere end middellevetiden for personer født i Grønland. Det ses ligeledes, at middellevetiden i begge dødelighedstavler er højere for kvinder end for mænd. Ses der på hele befolkningen, har kvinderne en middellevetid på 71,0 år, mens middellevetiden for mænd er 65,7 år. For den del af befolkningen, der er født i Grønland, er middellevetiden 70,3 år for kvinder og 64,5 år for mænd.

Middellevetiden i den betragtede periode er beregnet på grundlag af de aktuelle specifikke dødsquotienter i perioden 2002-2006, og er derfor blot en beskrivelse af dødeligheden i perioden. Middellevetiden kan ikke forudsige, hvor lang tid en nyfødt i perioden kan forventes at leve, idet dødsquotienterne ændrer sig over tid.

Dødelighedstavlen for personer født i Grønland viser, at ud af en fødselsårgang vil lidt under 8 pct. af drengene være døde inden de fylder 25 år, mens det tilsvarende tal for pigerne er ca. tre pct. Omkring 18 pct. af de nyfødte drenge og 9 pct. af pigerne vil dø, inden de fylder 50 år.

Tabel 16.

## Dødelighedstavler for hele befolkningen for årene 2002-2006

Alder	Mænd			Kvinder			Alder	Mænd			Kvinder		
	Overlevende	Døds-hyppig-hed	Middel-levetid	Overlevende	Døds-hyppig-hed	Middel-levetid		Overlevende	Døds-hyppig-hed	Middel-levetid	Overlevende	Døds-hyppig-hed	Middel-levetid
0	10.000	150	65,7	10.000	83	71,0	43	8.681	51	29,2	9.401	38	31,1
1	9.850	11	65,7	9.917	2	70,6	44	8.636	53	28,3	9.365	36	30,2
2	9.839	13	64,8	9.915	7	69,6	45	8.591	47	27,5	9.332	45	29,3
3	9.826	11	63,8	9.908	7	68,6	46	8.550	54	26,6	9.290	30	28,4
4	9.815	11	62,9	9.901	7	67,7	47	8.504	57	25,7	9.262	49	27,5
5	9.805	4	62,0	9.895	7	66,7	48	8.455	54	24,9	9.217	73	26,7
6	9.800	8	61,0	9.888	4	65,8	49	8.410	64	24,0	9.150	53	25,8
7	9.792	6	60,1	9.884	6	64,8	50	8.357	82	23,2	9.101	57	25,0
8	9.786	4	59,1	9.878	6	63,8	51	8.288	77	22,4	9.049	83	24,1
9	9.782	4	58,1	9.871	2	62,9	52	8.225	63	21,5	8.975	80	23,3
10	9.779	6	57,1	9.869	6	61,9	53	8.172	67	20,7	8.903	74	22,5
11	9.773	10	56,2	9.864	14	60,9	54	8.118	86	19,8	8.837	70	21,7
12	9.764	11	55,2	9.850	8	60,0	55	8.048	94	19,0	8.775	109	20,8
13	9.753	15	54,3	9.842	6	59,1	56	7.973	128	18,1	8.680	152	20,0
14	9.738	12	53,4	9.837	18	58,1	57	7.871	184	17,4	8.548	130	19,3
15	9.727	15	52,4	9.819	16	57,2	58	7.726	150	16,7	8.437	138	18,6
16	9.712	30	51,5	9.803	6	56,3	59	7.610	136	15,9	8.321	141	17,8
17	9.683	42	50,7	9.797	13	55,3	60	7.507	168	15,1	8.203	115	17,1
18	9.642	58	49,9	9.784	16	54,4	61	7.380	176	14,4	8.109	172	16,3
19	9.586	78	49,2	9.768	7	53,5	62	7.251	203	13,6	7.970	195	15,6
20	9.512	81	48,5	9.761	10	52,5	63	7.104	235	12,9	7.814	207	14,9
21	9.435	70	47,9	9.752	15	51,6	64	6.937	309	12,2	7.652	254	14,2
22	9.369	54	47,3	9.737	16	50,7	65	6.722	359	11,6	7.458	299	13,5
23	9.318	49	46,5	9.721	25	49,7	66	6.481	342	11,0	7.235	309	12,9
24	9.272	37	45,8	9.696	20	48,9	67	6.259	417	10,4	7.011	313	12,3
25	9.238	24	44,9	9.677	9	48,0	68	5.998	560	9,8	6.792	396	11,7
26	9.216	33	44,0	9.668	12	47,0	69	5.662	575	9,4	6.523	394	11,2
27	9.185	25	43,2	9.656	13	46,1	70	5.337	532	8,9	6.266	462	10,6
28	9.162	27	42,3	9.644	6	45,1	71	5.053	665	8,4	5.977	597	10,1
29	9.137	35	41,4	9.638	10	44,1	72	4.717	774	7,9	5.620	577	9,7
30	9.104	27	40,5	9.629	19	43,2	73	4.352	837	7,5	5.296	522	9,3
31	9.080	28	39,6	9.610	12	42,3	74	3.988	985	7,2	5.019	538	8,7
32	9.055	24	38,8	9.598	17	41,3	75	3.595	897	6,9	4.749	578	8,2
33	9.033	35	37,9	9.582	31	40,4	76	3.272	880	6,6	4.475	744	7,7
34	9.001	47	37,0	9.552	33	39,5	77	2.985	1.071	6,1	4.142	945	7,2
35	8.958	34	36,2	9.521	24	38,6	78	2.665	1.106	5,8	3.751	985	7,0
36	8.928	35	35,3	9.498	12	37,7	79	2.370	1.125	5,5	3.381	850	6,7
37	8.896	42	34,4	9.487	9	36,8	80	2.103	1.100	5,1	3.094	912	6,2
38	8.859	36	33,5	9.478	13	35,8	81	1.872	1.233	4,7	2.812	993	5,8
39	8.828	39	32,7	9.466	15	34,9	82	1.641	1.887	4,3	2.533	1.111	5,4
40	8.794	42	31,8	9.452	15	33,9	83	1.331	2.116	4,1	2.251	1.517	5,0
41	8.756	42	30,9	9.438	11	33,0	84	1.050	2.068	4,1	1.910	1.541	4,8
42	8.720	45	30,0	9.428	28	32,0	85+	833	2.125	4,1	1.615	1.525	4,6

Anm. Ved udregning af døds hyppigheder går den principielle bestræbelse ud på at følge en bestemt udgangsbestand i en periode, for derefter at sætte årets antal døde i den pågældende generation i forhold til bestanden ved periodens begyndelse.

Tabel 17.

Dødelighedstavler for personer født i Grønland for årene 2002-2006

Alder	Mænd			Kvinder			Alder	Mænd			Kvinder		
	Overlevende	Døds-hyppig-hed	Middel-levetid	Overlevende	Døds-hyppig-hed	Middel-levetid		Overlevende	Døds-hyppig-hed	Middel-levetid	Overlevende	Døds-hyppig-hed	Middel-levetid
0	10.000	154	64,5	10.000	89	70,3	43	8.580	55	28,3	9.355	39	30,6
1	9.846	12	64,5	9.911	2	70,0	44	8.534	63	27,4	9.319	39	29,7
2	9.835	14	63,6	9.909	5	69,0	45	8.480	56	26,6	9.282	49	28,9
3	9.821	11	62,6	9.904	5	68,0	46	8.432	62	25,8	9.237	33	28,0
4	9.810	11	61,7	9.900	7	67,0	47	8.380	61	24,9	9.206	52	27,1
5	9.798	5	60,8	9.893	7	66,1	48	8.329	52	24,1	9.158	77	26,2
6	9.794	9	59,8	9.886	5	65,1	49	8.286	73	23,2	9.087	58	25,4
7	9.785	7	58,9	9.881	7	64,2	50	8.225	101	22,3	9.034	61	24,6
8	9.779	4	57,9	9.875	6	63,2	51	8.142	99	21,6	8.979	94	23,7
9	9.775	4	56,9	9.868	2	62,3	52	8.062	78	20,8	8.895	92	22,9
10	9.771	6	56,0	9.866	6	61,3	53	7.999	78	19,9	8.814	79	22,1
11	9.765	10	55,0	9.860	14	60,3	54	7.936	99	19,1	8.744	80	21,3
12	9.755	12	54,0	9.846	8	59,4	55	7.858	94	18,3	8.674	124	20,5
13	9.744	16	53,1	9.838	6	58,4	56	7.784	160	17,4	8.566	165	19,7
14	9.728	12	52,2	9.832	19	57,5	57	7.659	252	16,7	8.425	144	19,1
15	9.716	15	51,3	9.814	17	56,6	58	7.466	193	16,1	8.303	151	18,3
16	9.702	31	50,3	9.797	7	55,7	59	7.322	159	15,5	8.178	156	17,6
17	9.671	45	49,5	9.790	14	54,7	60	7.206	189	14,7	8.050	132	16,9
18	9.628	61	48,7	9.777	16	53,8	61	7.070	210	14,0	7.944	193	16,1
19	9.570	81	48,0	9.761	8	52,9	62	6.921	263	13,3	7.790	219	15,4
20	9.492	83	47,4	9.753	11	51,9	63	6.739	282	12,6	7.620	219	14,7
21	9.413	70	46,8	9.743	16	51,0	64	6.549	356	12,0	7.452	256	14,1
22	9.347	57	46,1	9.727	17	50,1	65	6.316	391	11,4	7.261	303	13,4
23	9.293	51	45,4	9.710	27	49,1	66	6.069	359	10,8	7.041	323	12,8
24	9.246	38	44,6	9.684	22	48,3	67	5.851	455	10,2	6.814	313	12,2
25	9.210	25	43,8	9.663	10	47,4	68	5.585	614	9,7	6.601	397	11,6
26	9.187	38	42,9	9.653	14	46,4	69	5.242	608	9,3	6.339	408	11,1
27	9.153	31	42,0	9.639	15	45,5	70	4.924	537	8,8	6.080	456	10,5
28	9.124	32	41,2	9.625	8	44,6	71	4.659	659	8,3	5.803	587	10,0
29	9.095	42	40,3	9.618	12	43,6	72	4.352	753	7,9	5.462	591	9,6
30	9.056	31	39,5	9.606	23	42,6	73	4.024	837	7,5	5.139	542	9,2
31	9.028	30	38,6	9.585	15	41,7	74	3.687	1.038	7,1	4.861	541	8,7
32	9.001	28	37,7	9.571	19	40,8	75	3.305	953	6,8	4.598	586	8,1
33	8.976	40	36,8	9.552	35	39,9	76	2.989	880	6,5	4.328	778	7,6
34	8.939	55	36,0	9.519	37	39,0	77	2.726	1.083	6,1	3.992	981	7,2
35	8.890	41	35,2	9.484	26	38,2	78	2.431	1.160	5,8	3.600	1.009	6,9
36	8.853	41	34,3	9.459	13	37,3	79	2.149	1.158	5,5	3.237	841	6,6
37	8.817	48	33,4	9.446	10	36,3	80	1.900	1.133	5,1	2.965	896	6,2
38	8.774	41	32,6	9.437	14	35,3	81	1.685	1.283	4,7	2.699	997	5,8
39	8.739	44	31,7	9.423	16	34,4	82	1.469	1.945	4,3	2.430	1.172	5,4
40	8.700	49	30,9	9.409	16	33,4	83	1.183	2.142	4,3	2.145	1.486	5,0
41	8.657	44	30,0	9.394	12	32,5	84	930	2.011	4,3	1.826	1.515	4,8
42	8.619	45	29,2	9.382	29	31,5	85+	743	2.281	4,2	1.550	1.525	4,6

Anm. Ved udregning af døds hyppigheder går den principielle bestræbelse ud på at følge en bestemt udgangsbestand i en periode, for derefter at sætte årets antal døde i den pågældende generation i forhold til bestanden ved periodens begyndelse.



Tabel 18. Dødsfald fordelt efter bopælskommunerne og fødested i 2006

Kommuner	I alt			Født i Grønland			Født uden for Grønland		
	I alt	Mænd	Kvinder	I alt	Mænd	Kvinder	I alt	Mænd	Kvinder
<b>Dødsfald i alt</b> .....	<b>440</b>	<b>256</b>	<b>184</b>	<b>409</b>	<b>227</b>	<b>182</b>	<b>31</b>	<b>29</b>	<b>2</b>
Nanortalik .....	22	14	8	21	13	8	1	1	-
Qaqortoq .....	30	19	11	27	16	11	3	3	-
Narsaq .....	16	9	7	15	8	7	1	1	-
Ivittuut .....	2	2	-	-	-	-	2	2	-
Paamiut .....	28	16	12	26	14	12	2	2	-
Nuuk .....	84	43	41	77	37	40	7	6	1
Maniitsoq .....	27	18	9	26	17	9	1	1	-
Sisimiut .....	33	20	13	31	18	13	2	2	-
Kangaatsiaq .....	9	5	4	9	5	4	-	-	-
Aasiaat .....	20	15	5	20	15	5	-	-	-
Qasigiannuguit .....	23	14	9	23	14	9	-	-	-
Ilulissat .....	30	17	13	23	11	12	7	6	1
Qeqertarsuaq .....	3	-	3	3	-	3	-	-	-
Ummannaq .....	29	15	14	28	14	14	1	1	-
Upernavik .....	27	15	12	27	15	12	-	-	-
Qaanaaq .....	9	5	4	9	5	4	-	-	-
Ammassalik .....	42	25	17	39	22	17	3	3	-
Illoqqortoormiut .....	5	3	2	5	3	2	-	-	-
Uden for kommunal inddeling .....	1	1	-	-	-	-	1	1	-

Tabel 19. Døde pr. 1.000 fordelt på alder, køn og fødested i 2006

Aldersgrupper	I alt			Født i Grønland			Født uden for Grønland		
	I alt	Mænd	Kvinder	I alt	Mænd	Kvinder	I alt	Mænd	Kvinder
<b>I alt</b> .....	<b>7,7</b>	<b>8,5</b>	<b>6,9</b>	<b>8,1</b>	<b>8,8</b>	<b>7,4</b>	<b>4,8</b>	<b>6,8</b>	<b>1,0</b>
0-4 .....	3,7	4,5	2,8	3,9	4,7	3,0	-	-	-
5-9 .....	0,7	1,3	-	0,7	1,4	-	-	-	-
10-14 .....	0,8	0,8	0,8	0,8	0,8	0,8	-	-	-
15-19 .....	3,0	3,4	2,6	3,1	3,6	2,7	-	-	-
20-24 .....	2,7	3,9	1,5	2,9	4,2	1,6	-	-	-
25-29 .....	2,2	3,7	0,6	2,3	3,8	0,7	1,8	3,3	-
30-34 .....	2,0	2,7	1,3	2,3	2,9	1,6	1,3	2,1	-
35-39 .....	2,7	3,9	1,3	3,1	4,7	1,5	-	-	-
40-44 .....	4,4	4,2	4,5	4,3	4,2	4,5	4,7	4,3	5,7
45-49 .....	3,6	2,6	4,8	3,9	3,2	4,8	1,6	-	5,8
50-54 .....	6,2	7,0	5,2	6,8	7,6	5,9	3,2	4,6	-
55-59 .....	11,4	12,3	10,1	12,0	12,2	11,7	9,6	12,5	-
60-64 .....	15,9	14,9	17,4	18,4	17,5	19,5	7,5	9,3	-
65-69 .....	46,4	52,4	39,0	48,7	56,9	40,3	29,2	33,4	-
70-74 .....	61,5	77,5	46,2	59,2	73,5	46,9	95,2	108,1	-
75-79 .....	100,4	129,4	80,0	102,1	133,3	81,1	50,0	66,7	-
80-84 .....	117,9	165,7	88,2	117,9	167,7	89,2	117,6	142,9	-
85-89 .....	201,6	181,8	208,3	204,7	193,5	208,3	-	-	-
90+ .....	212,8	222,2	210,5	212,8	222,2	210,5	-	-	-

## 5. Flytninger

20.784  
indenlandske  
flytninger

Der blev i 2006 foretaget 20.784 flytninger i Grønland. Heraf var ca. 73 pct. af flytningerne indenfor samme kommune, hvilket er på niveau med de senere år. Antallet af flytninger er steget lidt fra 2005 til 2006 og er det højeste, der er registreret indenfor et år i de seneste 10 år.

**Tabel 20. Indenlandske flytninger 1996-2006**

	1996	1997	1998	1999	2000	2001	2002	2003	2004	2005	2006
<b>Flytninger i alt</b> .....	<b>17.918</b>	<b>16.614</b>	<b>16.885</b>	<b>15.893</b>	<b>14.197</b>	<b>18.341</b>	<b>17.456</b>	<b>18.232</b>	<b>18.740</b>	<b>20.417</b>	<b>20.784</b>
Mellemkommunale flytninger .....	5.068	4.794	4.836	4.671	4.388	5.410	4.917	4.963	5.294	5.464	5.537
Indenfor samme by .....	10.300	9.618	10.012	9.109	8.036	10.527	10.460	10.976	11.216	12.249	12.490
Mellem byer .....	3.845	3.653	3.747	3.551	3.395	3.819	3.881	4.011	4.149	4.361	4.427
Fra bygd til by .....	956	943	988	915	814	1.035	1.099	992	1.093	1.112	1.230
Fra by til bygd .....	865	782	746	741	633	853	821	799	947	1.050	1.002
Indenfor samme bygd .....	1.326	1.090	891	924	734	1.049	842	1.047	957	1.289	1.270
Fra en bygd til en anden .....	321	281	220	316	306	379	277	304	293	283	304
Til og fra stationer mv. ....	305	247	281	337	279	679	76	103	85	73	61

Anm. De mellemkommunale flytninger tælles ikke med i totalen, idet disse er en delmængde af alle andre flytninger.

I 2006 blev der registreret 1.230 flytninger fra bygd til by, mens strømmen den modsatte vej var 1.002 flytninger, hvilket er en nettoflytning fra bygd til by på 228.

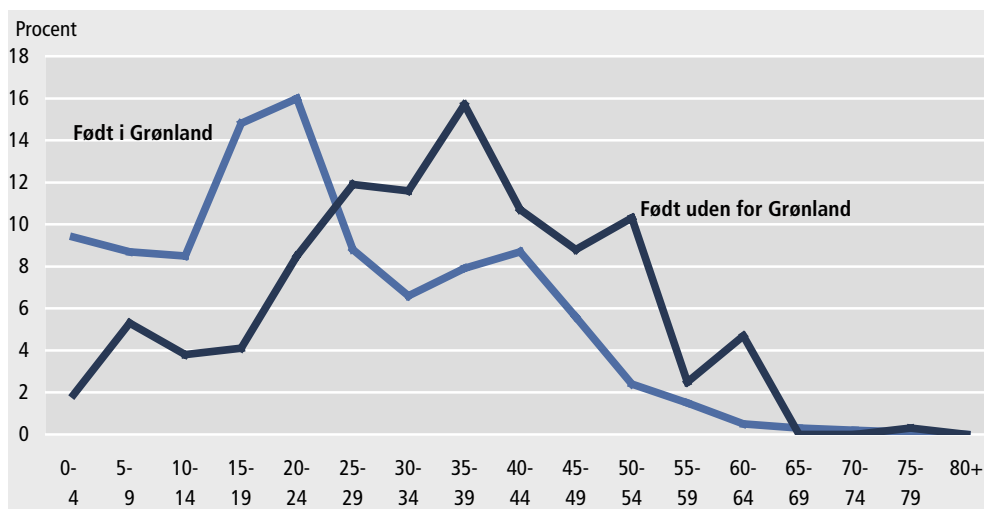
14.842 personer  
flyttede i løbet  
af 2006

En person kan flytte mere end en gang i løbet af et kalenderår. De 20.784 flytninger blev foretaget af 14.842 personer. Det svarer til, at hver fjerde indbygger i Grønland foretog mindst en flytning i 2006. I tabel 21 viser sammenhængen mellem antallet af flytninger og personer.

**Tabel 21. Personer, der er flyttet, fordelt efter køn, fødested og antal flytninger i 2006**

Flytninger	I alt			Født i Grønland			Født uden for Grønland		
	I alt	Mænd	Kvinder	I alt	Mænd	Kvinder	I alt	Mænd	Kvinder
<b>I alt</b> .....	<b>14.842</b>	<b>7.738</b>	<b>7.104</b>	<b>13.461</b>	<b>6.864</b>	<b>6.597</b>	<b>1.381</b>	<b>874</b>	<b>507</b>
1. flytning...	10.374	5.507	4.867	9.235	4.784	4.451	1.139	723	416
2. flytning...	3.334	1.691	1.643	3.123	1.561	1.562	211	130	81
3. flytning...	867	402	465	839	383	456	28	19	9
4. flytning...	215	117	98	213	115	98	2	2	-
5. flytning...	39	16	23	38	16	22	1	-	1
6. flytning...	8	4	4	8	4	4	-	-	-
7. flytning ..	5	1	4	5	1	4	-	-	-

Figur 6. Mellemkommunale flytninger fordelt på fødested og alder i procent af de flyttede i 2006



Aasiaat kommune havde den største nettotraflytning i 2006

Tabel 22 giver et overblik over de mellemkommunale flytninger. Nuuk kommune havde den største tilflytning af alle kommunerne, men også oplevede den største fraflytning. Nettotilflytningen til Nuuk var på 251 personer, og det var den største nettotilflytning i 2006. Aasiaat var modsat den kommune, der havde den største nettotraflytning: 463 personer flyttede fra kommunen, mens 374 flyttede til kommunen.

Tabel 22. Mellemkommunale flytninger i 2006

Kommuner	Tilflytninger			Fraflytninger			Nettolytninger		
	I alt	Mænd	Kvinder	I alt	Mænd	Kvinder	I alt	Mænd	Kvinder
<b>Hele landet</b>	<b>5.537</b>	<b>2.784</b>	<b>2.753</b>	<b>5.537</b>	<b>2.784</b>	<b>2.753</b>	-	-	-
Nanortalik	215	117	98	235	112	123	-20	5	-25
Qaqortoq	483	252	231	439	225	214	44	27	17
Narsaq	261	120	141	268	136	132	-7	-16	9
Ivittuut	2	1	1	2	1	1	-	-	-
Paamiut	280	146	134	273	141	132	7	5	2
Nuuk	1.399	723	676	1.148	580	568	251	143	108
Maniitsoq	306	152	154	339	164	175	-33	-12	-21
Sisimiut	681	330	351	708	358	350	-27	-28	1
Kangaatsiaq	159	81	78	180	78	102	-21	3	-24
Aasiaat	374	180	194	463	225	238	-89	-45	-44
Qasigiannguuit	168	79	89	222	100	122	-54	-21	-33
Ilulissat	557	263	294	557	293	264	-	-30	30
Qeqertarsuaq	102	48	54	109	53	56	-7	-5	-2
Ummannaq	180	85	95	214	106	108	-34	-21	-13
Upernavik	123	65	58	131	70	61	-8	-5	-3
Qaanaaq	46	25	21	50	27	23	-4	-2	-2
Ammassalik	147	80	67	131	66	65	16	14	2
Illoqqortoormiut	39	25	14	41	24	17	-2	1	-3
Uden for kommunale inddeling	15	12	3	27	25	2	-12	-13	1

Tabel 22 fortsættes...

Tabel 22  
forsat)

Mellemkommunale flytninger i 2006

	Tilflytninger			Fraflytninger			Nettoflytninger		
	I alt	Mænd	Kvinder	I alt	Mænd	Kvinder	I alt	Mænd	Kvinder
Kommuner									
Født i Grønland									
<b>Født i Grønland i alt</b> . . . . .	<b>5.218</b>	<b>2.559</b>	<b>2.659</b>	<b>5.218</b>	<b>2.559</b>	<b>2.659</b>	<b>-</b>	<b>-</b>	<b>-</b>
Nanortalik . . . . .	204	109	95	227	108	119	-23	1	-24
Qaqortoq . . . . .	463	240	223	406	198	208	57	42	15
Narsaq . . . . .	249	111	138	259	129	130	-10	-18	8
Ivittuut . . . . .	2	1	1	1	-	1	1	1	-
Paamiut . . . . .	263	132	131	268	138	130	-5	-6	1
Nuuk . . . . .	1.293	644	649	1.064	527	537	229	117	112
Maniitsoq . . . . .	298	146	152	324	154	170	-26	-8	-18
Sisimiut . . . . .	641	308	333	654	317	337	-13	-9	-4
Kangaatsiaq . . . . .	154	77	77	177	76	101	-23	1	-24
Aasiaat . . . . .	354	163	191	448	216	232	-94	-53	-41
Qasigiannguit . . . . .	163	76	87	218	97	121	-55	-21	-34
Ilulissat . . . . .	530	246	284	532	275	257	-2	-29	27
Qeqertarsuaq . . . . .	99	46	53	107	53	54	-8	-7	-1
Ummannaq . . . . .	180	85	95	204	98	106	-24	-13	-11
Upernavik . . . . .	117	62	55	115	60	55	2	2	-
Qaanaaq . . . . .	43	23	20	49	26	23	-6	-3	-3
Ammassalik . . . . .	127	67	60	111	52	59	16	15	1
Illoqqortoormiut . . . . .	29	17	12	39	22	17	-10	-5	-5
Uden for inddeling . . . . .	9	6	3	15	13	2	-6	-7	1
Født uden for Grønland									
Kommuner									
<b>Født uden for Grønland i alt</b>	<b>319</b>	<b>225</b>	<b>94</b>	<b>319</b>	<b>225</b>	<b>94</b>	<b>-</b>	<b>-</b>	<b>-</b>
Nanortalik . . . . .	11	8	3	8	4	4	3	4	-1
Qaqortoq . . . . .	20	12	8	33	27	6	-13	-15	2
Narsaq . . . . .	12	9	3	9	7	2	3	2	1
Ivittuut . . . . .	-	-	-	1	1	-	-1	-1	-
Paamiut . . . . .	17	14	3	5	3	2	12	11	1
Nuuk . . . . .	106	79	27	84	53	31	22	26	-4
Maniitsoq . . . . .	8	6	2	15	10	5	-7	-4	-3
Sisimiut . . . . .	40	22	18	54	41	13	-14	-19	5
Kangaatsiaq . . . . .	5	4	1	3	2	1	2	2	-
Aasiaat . . . . .	20	17	3	15	9	6	5	8	-3
Qasigiannguit . . . . .	5	3	2	4	3	1	1	-	1
Ilulissat . . . . .	27	17	10	25	18	7	2	-1	3
Qeqertarsuaq . . . . .	3	2	1	2	-	2	1	2	-1
Ummannaq . . . . .	-	-	-	10	8	2	-10	-8	-2
Upernavik . . . . .	6	3	3	16	10	6	-10	-7	-3
Qaanaaq . . . . .	3	2	1	1	1	-	2	1	1
Ammassalik . . . . .	20	13	7	20	14	6	-	-1	1
Illoqqortoormiut . . . . .	10	8	2	2	2	-	8	6	2
Uden for inddeling . . . . .	6	6	-	12	12	-	-6	-6	-

Tabel 23.

## Mellemkommunale flytninger fordelt efter fødested samt til- og fraflytningskommune i 2006

Tilflytnings- kommune	Fraflytningskommune / Hele Grønland																			
	I alt	Nan	Qaq	Nar	Ivi	Paa	Nuu	Man	Sis	Kan	Aas	Qas	Ilu	Qeq	Uum	Upe	Qaa	Amm	Ill	Ude
<b>Hele Grønland</b> . . .	<b>5.537</b>	<b>235</b>	<b>439</b>	<b>268</b>	<b>2</b>	<b>273</b>	<b>1.148</b>	<b>339</b>	<b>708</b>	<b>180</b>	<b>463</b>	<b>222</b>	<b>557</b>	<b>109</b>	<b>214</b>	<b>131</b>	<b>50</b>	<b>131</b>	<b>41</b>	<b>27</b>
Nanortalik . . . . .	215	-	58	34	1	25	58	4	14	-	7	1	6	-	-	1	3	1	2	-
Qaqortoq . . . . .	483	84	-	72	-	42	137	25	36	3	26	4	16	10	9	3	1	9	6	-
Narsaq . . . . .	261	53	40	-	-	33	73	5	14	1	5	7	7	7	2	2	5	6	1	-
Ivittuut . . . . .	2	-	-	-	-	-	2	-	-	-	-	-	-	-	-	-	-	-	-	-
Paamiut . . . . .	280	13	73	23	-	-	94	8	14	-	20	2	19	-	4	-	-	3	1	6
Nuuk . . . . .	1.399	56	172	66	-	84	-	165	282	32	98	60	177	22	58	40	7	58	11	11
Maniitsoq . . . . .	306	4	6	7	-	25	131	-	45	3	9	7	34	6	9	5	3	8	4	-
Sisimiut . . . . .	681	6	34	15	1	10	205	76	-	59	97	24	67	5	25	24	9	19	2	3
Kangaatsiaq . . . . .	159	-	2	1	-	-	19	7	29	-	25	21	39	4	6	3	-	1	2	-
Aasiaat . . . . .	374	-	18	8	-	5	86	7	83	29	-	17	74	10	16	18	-	3	-	-
Qasigiannugit . . . . .	168	-	5	4	-	1	27	2	23	14	27	-	26	18	13	4	2	2	-	-
Ilulissat . . . . .	557	3	13	8	-	27	120	24	94	18	99	50	-	14	59	13	8	4	1	2
Qeqertarsuaq . . . . .	102	-	6	4	-	-	26	5	17	6	12	15	8	-	3	-	-	-	-	-
Uummannaq . . . . .	180	9	6	-	-	9	39	4	21	10	11	3	61	5	-	2	-	-	-	-
Upernavik . . . . .	123	1	-	1	-	6	36	-	11	3	21	4	6	6	9	-	11	8	-	-
Qaanaaq . . . . .	46	1	-	4	-	1	7	-	6	-	3	5	7	2	-	9	-	-	-	1
Ammassalik . . . . .	147	5	3	10	-	5	71	7	12	2	3	2	6	-	1	6	1	-	11	2
Illoqqortoormiut . . . . .	39	-	2	10	-	-	9	-	4	-	-	-	4	-	-	-	-	8	-	2
Uden for inddeling . . . . .	15	-	1	1	-	-	8	-	3	-	-	-	-	-	-	1	-	1	-	-

Tabel 23 (fortsat)

## Mellemkommunale flytninger fordelt efter fødested samt til- og fraflytningskommune i 2006

Tilflytnings- kommune	Fraflytningskommune / Født i Grønland																			
	I alt	Nan	Qaq	Nar	Ivi	Paa	Nuu	Man	Sis	Kan	Aas	Qas	Ilu	Qeq	Uum	Upe	Qaa	Amm	Ill	Ude
<b>Hele Grønland</b> . . .	<b>5.218</b>	<b>227</b>	<b>406</b>	<b>259</b>	<b>1</b>	<b>268</b>	<b>1.064</b>	<b>324</b>	<b>654</b>	<b>177</b>	<b>448</b>	<b>218</b>	<b>532</b>	<b>107</b>	<b>204</b>	<b>115</b>	<b>49</b>	<b>111</b>	<b>39</b>	<b>15</b>
Nanortalik . . . . .	204	-	55	34	1	24	56	3	13	-	6	-	5	-	-	1	3	1	2	-
Qaqortoq . . . . .	463	82	-	72	-	41	126	22	34	3	26	4	16	10	8	3	1	9	6	-
Narsaq . . . . .	249	51	38	-	-	33	69	5	13	1	5	7	7	7	1	2	5	5	-	-
Ivittuut . . . . .	2	-	-	-	-	-	2	-	-	-	-	-	-	-	-	-	-	-	-	-
Paamiut . . . . .	263	11	71	23	-	-	89	7	14	-	20	2	19	-	3	-	-	3	1	-
Nuuk . . . . .	1.293	56	149	63	-	83	-	158	245	32	93	58	163	22	54	38	7	52	10	10
Maniitsoq . . . . .	298	4	5	7	-	25	126	-	45	3	9	7	34	6	9	5	3	6	4	-
Sisimiut . . . . .	641	6	33	13	-	10	183	73	-	58	95	24	64	5	24	20	9	19	2	3
Kangaatsiaq . . . . .	154	-	2	-	-	-	18	7	28	-	24	21	39	4	6	3	-	-	2	-
Aasiaat . . . . .	354	-	18	8	-	5	74	7	79	29	-	17	74	9	16	16	-	2	-	-
Qasigiannugit . . . . .	163	-	5	4	-	-	26	2	23	14	27	-	25	17	13	3	2	2	-	-
Ilulissat . . . . .	530	3	13	7	-	26	108	24	91	18	93	50	-	14	58	13	8	2	1	1
Qeqertarsuaq . . . . .	99	-	6	4	-	-	26	5	15	5	12	15	8	-	3	-	-	-	-	-
Uummannaq . . . . .	180	9	6	-	-	9	39	4	21	10	11	3	61	5	-	2	-	-	-	-
Upernavik . . . . .	117	1	-	1	-	6	36	-	11	2	21	3	6	6	9	-	11	4	-	-
Qaanaaq . . . . .	43	1	-	4	-	1	6	-	6	-	3	5	7	2	-	7	-	-	-	1
Ammassalik . . . . .	127	3	2	9	-	5	66	7	12	2	3	2	4	-	1	-	-	11	-	-
Illoqqortoormiut . . . . .	29	-	2	9	-	-	8	-	4	-	-	-	-	-	-	-	-	6	-	-
Uden for inddeling . . . . .	9	-	1	1	-	-	6	-	-	-	-	-	-	-	-	1	-	-	-	-

Tabel 23 (fortsat)

## Mellemkommunale flytninger fordelt efter fødested samt til- og fraflytningskommune i 2006

Tilflytnings- kommune	Fraflytningskommune / Født uden for Grønland																			
	I alt	Nan	Qaq	Nar	Ivi	Paa	Nuu	Man	Sis	Kan	Aas	Qas	Ilu	Qeq	Uum	Upe	Qaa	Amm	Ill	Ude
<b>Hele Grønland</b> . . .	<b>319</b>	<b>8</b>	<b>33</b>	<b>9</b>	<b>1</b>	<b>5</b>	<b>84</b>	<b>15</b>	<b>54</b>	<b>3</b>	<b>15</b>	<b>4</b>	<b>25</b>	<b>2</b>	<b>10</b>	<b>16</b>	<b>1</b>	<b>20</b>	<b>2</b>	<b>12</b>
Nanortalik . . . . .	11	-	3	-	-	1	2	1	1	-	1	1	1	-	-	-	-	-	-	-
Qaqortoq . . . . .	20	2	-	-	-	1	11	3	2	-	-	-	-	-	1	-	-	-	-	-
Narsaq . . . . .	12	2	2	-	-	-	4	-	1	-	-	-	-	-	1	-	-	1	1	-
Ivittuut . . . . .	-	-	-	-	-	-	-	-	-	-	-	-	-	-	-	-	-	-	-	-
Paamiut . . . . .	17	2	2	-	-	-	5	1	-	-	-	-	-	-	1	-	-	-	-	6
Nuuk . . . . .	106	-	23	3	-	1	-	7	37	-	5	2	14	-	4	2	-	6	1	1
Maniitsoq . . . . .	8	-	1	-	-	-	5	-	-	-	-	-	-	-	-	-	-	2	-	-
Sisimiut . . . . .	40	-	1	2	1	-	22	3	-	1	2	-	3	-	1	4	-	-	-	-
Kangaatsiaq . . . . .	5	-	-	1	-	-	1	-	1	-	1	-	-	-	-	-	-	1	-	-
Aasiaat . . . . .	20	-	-	-	-	-	12	-	4	-	-	-	-	1	-	2	-	1	-	-
Qasigiannuit . . . . .	5	-	-	-	-	1	1	-	-	-	-	-	1	1	-	1	-	-	-	-
Ilulissat . . . . .	27	-	-	1	-	1	12	-	3	-	6	-	-	-	1	-	-	2	-	1
Qeqertarsuaq . . . . .	3	-	-	-	-	-	-	-	2	1	-	-	-	-	-	-	-	-	-	-
Uummannaq . . . . .	-	-	-	-	-	-	-	-	-	-	-	-	-	-	-	-	-	-	-	-
Upernavik . . . . .	6	-	-	-	-	-	-	-	-	1	-	1	-	-	-	-	-	4	-	-
Qaanaaq . . . . .	3	-	-	-	-	-	1	-	-	-	-	-	-	-	-	2	-	-	-	-
Ammassalik . . . . .	20	2	1	1	-	-	5	-	-	-	-	-	2	-	1	5	1	-	-	2
Illoqqortoormiut . . . . .	10	-	-	1	-	-	1	-	-	-	-	-	4	-	-	-	-	2	-	2
Uden for inddeling . . . . .	6	-	-	-	-	-	2	-	3	-	-	-	-	-	-	-	-	1	-	-

Tabel 24. Mellemkommunale flytninger og flyttefrekvenser i 2006

Alder	I alt			Født i Grønland			Født uden for Grønland		
	I alt	Mænd	Kvinder	I alt	Mænd	Kvinder	I alt	Mænd	Kvinder
<b>I alt</b> . . . .	<b>5.537</b>	<b>2.784</b>	<b>2.753</b>	<b>5.218</b>	<b>2.559</b>	<b>2.659</b>	<b>319</b>	<b>225</b>	<b>94</b>
0-4 . . . . .	498	258	240	492	257	235	6	1	5
5-9 . . . . .	471	235	236	454	225	229	17	10	7
10-14 . . . .	457	247	210	445	237	208	12	10	2
15-19 . . . .	783	354	429	770	347	423	13	7	6
20-24 . . . .	861	378	483	834	364	470	27	14	13
25-29 . . . .	499	247	252	461	223	238	38	24	14
30-34 . . . .	380	223	157	343	192	151	37	31	6
35-39 . . . .	463	241	222	413	202	211	50	39	11
40-44 . . . .	489	248	241	455	226	229	34	22	12
45-49 . . . .	322	171	151	294	149	145	28	22	6
50-54 . . . .	159	99	60	126	71	55	33	28	5
55-59 . . . .	87	48	39	79	43	36	8	5	3
60-64 . . . .	41	24	17	26	13	13	15	11	4
65-69 . . . .	14	5	9	14	5	9	-	-	-
70+ . . . . .	13	6	7	12	5	7	1	1	-
— Relativ fordeling på køn og alder i procent —									
	I alt	Mænd	Kvinder	I alt	Mænd	Kvinder	I alt	Mænd	Kvinder
<b>I alt</b> . . . .	<b>100,0</b>	<b>50,3</b>	<b>49,7</b>	<b>94,2</b>	<b>46,2</b>	<b>48,0</b>	<b>5,8</b>	<b>4,1</b>	<b>1,7</b>
0-4 . . . . .	9,0	9,3	8,7	9,4	10,0	8,8	1,9	0,4	5,3
5-9 . . . . .	8,5	8,4	8,6	8,7	8,8	8,6	5,3	4,4	7,4
10-14 . . . .	8,3	8,9	7,6	8,5	9,3	7,8	3,8	4,4	2,1
15-19 . . . .	14,1	12,7	15,6	14,8	13,6	15,9	4,1	3,1	6,4
20-24 . . . .	15,5	13,6	17,5	16,0	14,2	17,7	8,5	6,2	13,8
25-29 . . . .	9,0	8,9	9,2	8,8	8,7	9,0	11,9	10,7	14,9
30-34 . . . .	6,9	8,0	5,7	6,6	7,5	5,7	11,6	13,8	6,4
35-39 . . . .	8,4	8,7	8,1	7,9	7,9	7,9	15,7	17,3	11,7
40-44 . . . .	8,8	8,9	8,8	8,7	8,8	8,6	10,7	9,8	12,8
45-49 . . . .	5,8	6,1	5,5	5,6	5,8	5,5	8,8	9,8	6,4
50-54 . . . .	2,9	3,6	2,2	2,4	2,8	2,1	10,3	12,4	5,3
55-59 . . . .	1,6	1,7	1,4	1,5	1,7	1,4	2,5	2,2	3,2
60-64 . . . .	0,7	0,9	0,6	0,5	0,5	0,5	4,7	4,9	4,3
65-69 . . . .	0,3	0,2	0,3	0,3	0,2	0,3	-	-	-
70+ . . . . .	0,2	0,2	0,3	0,2	0,2	0,3	0,3	0,4	-

## 6. Vandringer

Nettoudvandring  
på 644 personer  
i 2006

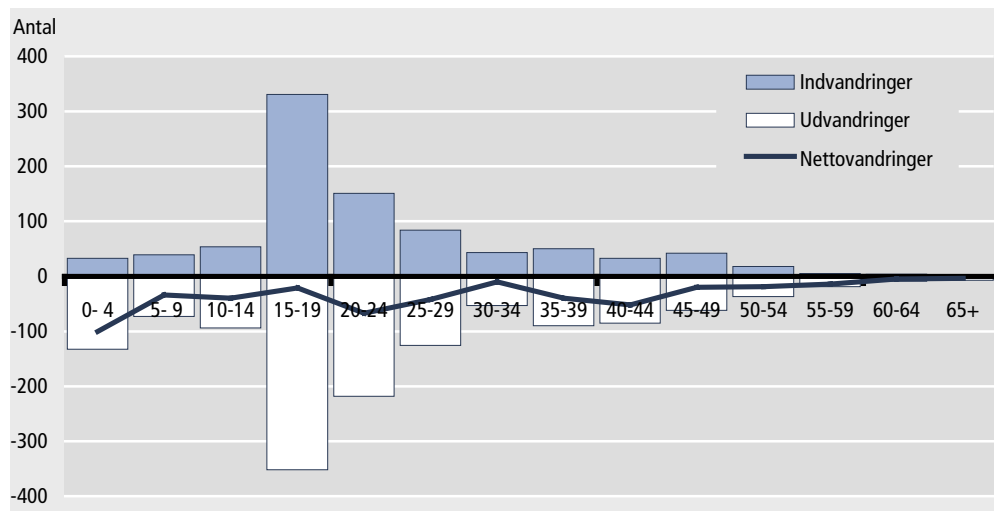
I løbet af 2006 indvandrede 2.404 personer til Grønland. Heraf var 890 født i Grønland. Antallet af udvandringer var på 3.048 personer. Af disse var 1.358 født i Grønland. Der udvandrede således 644 personer mere end der indvandrede, hvilket er den største nettoudvandring i de seneste ti år.

Tabel 25. Vandringer til og fra Grønland 1996 - 2006

	1996	1997	1998	1999	2000	2001	2002	2003	2004	2005	2006
Hele landet											
Indvandring .....	2.414	2.579	2.419	2.488	2.323	2.461	2.126	2.388	2.482	2.514	2.404
Udvandring .....	2.897	2.980	2.935	2.805	2.528	2.708	2.414	2.733	2.718	2.962	3.048
<b>Nettovandring .....</b>	<b>-483</b>	<b>-401</b>	<b>-516</b>	<b>-317</b>	<b>-205</b>	<b>-247</b>	<b>-288</b>	<b>-345</b>	<b>-236</b>	<b>-448</b>	<b>-644</b>
Personer født i Grønland											
Indvandring .....	662	740	735	803	837	804	624	826	923	870	890
Udvandring .....	1.081	1.113	1.154	1.093	995	1.038	981	1.141	1.114	1.252	1.358
<b>Nettovandring .....</b>	<b>-419</b>	<b>-373</b>	<b>-419</b>	<b>-290</b>	<b>-158</b>	<b>-234</b>	<b>-357</b>	<b>-315</b>	<b>-191</b>	<b>-382</b>	<b>-468</b>
Personer født uden for Grønland											
Indvandring .....	1.752	1.839	1.684	1.685	1.486	1.657	1.502	1.562	1.559	1.644	1.514
Udvandring .....	1.816	1.867	1.781	1.712	1.533	1.670	1.433	1.592	1.604	1.710	1.690
<b>Nettovandring .....</b>	<b>-64</b>	<b>-28</b>	<b>-97</b>	<b>-27</b>	<b>-47</b>	<b>-13</b>	<b>69</b>	<b>-30</b>	<b>-45</b>	<b>-66</b>	<b>-176</b>

I figur 7 ses, at det er unge i alderen 15-24 år hyppigst foretog vandringer i 2006. Unge i alderen 15-19 år tegner sig for det største antal udvandringer. Det hænger sammen med denne aldersgruppes efterskole- eller andet skoleophold i udlandet.

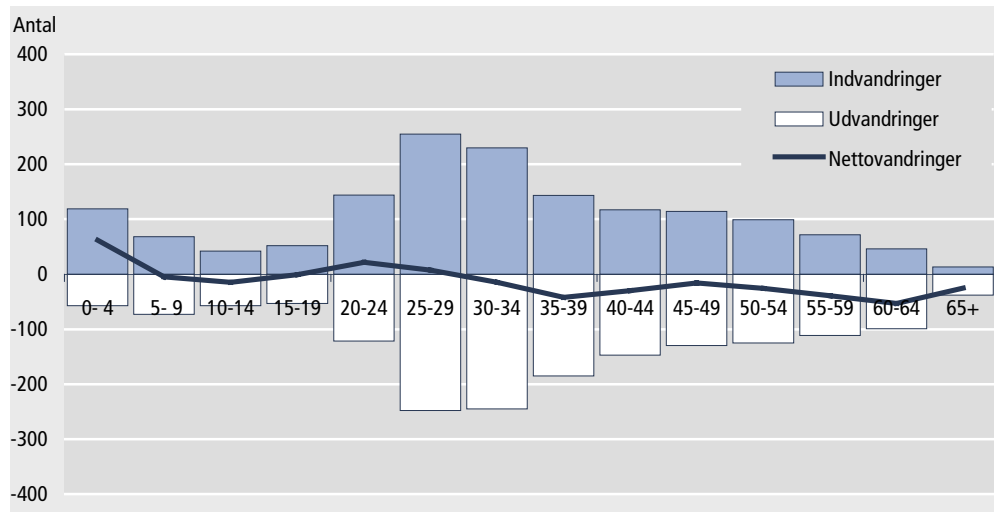
Figur 7. Ind- og udvandringer af personer født i Grønland fordelt på alder i 2006





Indvandringerne var størst for aldersgruppen 25-34 år for personer født uden for Grønland.

Figur 8. Ind- og udvandringer af personer født uden for Grønland fordelt på alder i 2006



Tabel 26. Ind- og udvandringer fordelt efter alder, køn og fødested i 2006

Aldersgrupper	Indvandring								
	I alt			Født i Grønland			Født uden for Grønland		
	I alt	Mænd	Kvinder	I alt	Mænd	Kvinder	I alt	Mænd	Kvinder
<b>I alt</b>	<b>2.404</b>	<b>1.329</b>	<b>1.075</b>	<b>890</b>	<b>412</b>	<b>478</b>	<b>1.514</b>	<b>917</b>	<b>597</b>
0-4	152	73	79	33	17	16	119	56	63
5-9	107	53	54	39	25	14	68	28	40
10-14	96	49	47	54	27	27	42	22	20
15-19	383	170	213	331	145	186	52	25	27
20-24	295	167	128	151	77	74	144	90	54
25-29	339	175	164	84	36	48	255	139	116
30-34	273	159	114	43	21	22	230	138	92
35-39	193	122	71	50	26	24	143	96	47
40-44	150	103	47	33	12	21	117	91	26
45-49	156	102	54	42	16	26	114	86	28
50-54	117	79	38	18	7	11	99	72	27
55-59	77	45	32	5	2	3	72	43	29
60-64	50	23	27	4	1	3	46	22	24
65-69	15	8	7	3	-	3	12	8	4
70+	1	1	-	-	-	-	1	1	-

Tabel 26 fortsættes...

Tabel 26  
(fortsat)

**Ind- og udvandring fordelt efter alder, køn og fødested 2006**

Aldersgrupper	Udvandring								
	I alt			Født i Grønland			Født uden for Grønland		
	I alt	Mænd	Kvinder	I alt	Mænd	Kvinder	I alt	Mænd	Kvinder
<b>I alt</b> .....	<b>3.048</b>	<b>1.657</b>	<b>1.391</b>	<b>1.358</b>	<b>623</b>	<b>735</b>	<b>1.690</b>	<b>1.034</b>	<b>656</b>
0-4 .....	190	96	94	133	70	63	57	26	31
5-9 .....	146	83	63	73	42	31	73	41	32
10-14 .....	151	72	79	94	46	48	57	26	31
15-19 .....	405	191	214	352	165	187	53	26	27
20-24 .....	340	162	178	218	94	124	122	68	54
25-29 .....	374	191	183	126	51	75	248	140	108
30-34 .....	298	168	130	53	28	25	245	140	105
35-39 .....	275	169	106	90	36	54	185	133	52
40-44 .....	232	145	87	85	37	48	147	108	39
45-49 .....	192	115	77	62	24	38	130	91	39
50-54 .....	162	103	59	37	18	19	125	85	40
55-59 .....	130	71	59	19	7	12	111	64	47
60-64 .....	108	65	43	9	3	6	99	62	37
65-69 .....	40	21	19	7	2	5	33	19	14
70+ .....	5	5	-	-	-	-	5	5	-
Aldersgrupper	Nettovandring								
	I alt			Født i Grønland			Født uden for Grønland		
	I alt	Mænd	Kvinder	I alt	Mænd	Kvinder	I alt	Mænd	Kvinder
<b>I alt</b> .....	<b>-644</b>	<b>-328</b>	<b>-316</b>	<b>-468</b>	<b>-211</b>	<b>-257</b>	<b>-176</b>	<b>-117</b>	<b>-59</b>
0-4 .....	-38	-23	-15	-100	-53	-47	62	30	32
5-9 .....	-39	-30	-9	-34	-17	-17	-5	-13	8
10-14 .....	-55	-23	-32	-40	-19	-21	-15	-4	-11
15-19 .....	-22	-21	-1	-21	-20	-1	-1	-1	-
20-24 .....	-45	5	-50	-67	-17	-50	22	22	-
25-29 .....	-35	-16	-19	-42	-15	-27	7	-1	8
30-34 .....	-25	-9	-16	-10	-7	-3	-15	-2	-13
35-39 .....	-82	-47	-35	-40	-10	-30	-42	-37	-5
40-44 .....	-82	-42	-40	-52	-25	-27	-30	-17	-13
45-49 .....	-36	-13	-23	-20	-8	-12	-16	-5	-11
50-54 .....	-45	-24	-21	-19	-11	-8	-26	-13	-13
55-59 .....	-53	-26	-27	-14	-5	-9	-39	-21	-18
60-64 .....	-58	-42	-16	-5	-2	-3	-53	-40	-13
65-69 .....	-25	-13	-12	-4	-2	-2	-21	-11	-10
70+ .....	-4	-4	-	-	-	-	-4	-4	-

Tabel 27 viser vandringerne i 2006 fordelt på kommuner. Ca. 45 pct. af de indvandrede tog ophold i Nuuk kommune.

*Langt de fleste vandringer foretages inden for rigsfællesskabet*

Langt de fleste vandringer foretages inden for rigsfællesskabet. Det gælder således 94 pct. af ind- og udvandringerne, jf. tabel 28.

Tabel 27. Ind- og udvandring fordelt efter kommune, køn og fødested i 2006

Kommune	Indvandring								
	I alt			Født i Grønland			Født uden for Grønland		
	I alt	Mænd	Kvinder	I alt	Mænd	Kvinder	I alt	Mænd	Kvinder
<b>I alt</b>	<b>2.404</b>	<b>1.329</b>	<b>1.075</b>	<b>890</b>	<b>412</b>	<b>478</b>	<b>1.514</b>	<b>917</b>	<b>597</b>
Nanortalik	45	28	17	29	16	13	16	12	4
Qaqortoq	137	71	66	68	29	39	69	42	27
Narsaq	51	26	25	34	11	23	17	15	2
Ivittuut	64	44	20	2	1	1	62	43	19
Paamiut	56	32	24	32	17	15	24	15	9
Nuuk	1.083	568	515	345	165	180	738	403	335
Manitsoq	93	49	44	38	16	22	55	33	22
Sisimiut	253	141	112	104	40	64	149	101	48
Kangaatsiaq	9	5	4	8	5	3	1	-	1
Aasiaat	113	67	46	42	24	18	71	43	28
Qasigiannuguit	20	9	11	12	3	9	8	6	2
Ilulissat	168	96	72	73	38	35	95	58	37
Qeqertarsuaq	16	5	11	9	3	6	7	2	5
Uummannaq	43	23	20	20	11	9	23	12	11
Upernavik	43	28	15	13	6	7	30	22	8
Qaanaaq	9	4	5	6	3	3	3	1	2
Ammassalik	88	47	41	41	18	23	47	29	18
Illoqqortoormiut	17	6	11	10	4	6	7	2	5
Uden for kommunal inddeling	96	80	16	4	2	2	92	78	14

Kommuner	Udvandring								
	I alt			Født i Grønland			Født uden for Grønland		
	I alt	Mænd	Kvinder	I alt	Mænd	Kvinder	I alt	Mænd	Kvinder
<b>I alt</b>	<b>3.048</b>	<b>1.657</b>	<b>1.391</b>	<b>1.358</b>	<b>623</b>	<b>735</b>	<b>1.690</b>	<b>1.034</b>	<b>656</b>
Nanortalik	67	41	26	51	29	22	16	12	4
Qaqortoq	186	100	86	100	50	50	86	50	36
Narsaq	85	48	37	59	29	30	26	19	7
Ivittuut	59	42	17	4	3	1	55	39	16
Paamiut	95	49	46	65	31	34	30	18	12
Nuuk	1.330	706	624	529	240	289	801	466	335
Manitsoq	92	46	46	52	24	28	40	22	18
Sisimiut	339	190	149	167	77	90	172	113	59
Kangaatsiaq	14	8	6	10	6	4	4	2	2
Aasiaat	141	81	60	72	33	39	69	48	21
Qasigiannuguit	40	22	18	22	11	11	18	11	7
Ilulissat	205	93	112	86	32	54	119	61	58
Qeqertarsuaq	22	9	13	12	4	8	10	5	5
Uummannaq	56	22	34	29	12	17	27	10	17
Upernavik	47	34	13	14	9	5	33	25	8
Qaanaaq	29	11	18	16	5	11	13	6	7
Ammassalik	100	51	49	52	21	31	48	30	18
Illoqqortoormiut	33	15	18	13	4	9	20	11	9
Uden for kommunal inddeling	108	89	19	5	3	2	103	86	17

Tabel 27 fortsættes...

Tabel 27 **Ind- og udvandring fordelt efter kommune, køn og fødested i 2006**  
(fortsat)

Kommune	Nettovandring								
	I alt			Født i Grønland			Født uden for Grønland		
	I alt	Mænd	Kvinder	I alt	Mænd	Kvinder	I alt	Mænd	Kvinder
<b>I alt</b> .....	<b>-644</b>	<b>-328</b>	<b>-316</b>	<b>-468</b>	<b>-211</b>	<b>-257</b>	<b>-176</b>	<b>-117</b>	<b>-59</b>
Nanortalik .....	-22	-13	-9	-22	-13	-9	-	-	-
Qaqortoq .....	-49	-29	-20	-32	-21	-11	-17	-8	-9
Narsaq .....	-34	-22	-12	-25	-18	-7	-9	-4	-5
Ivittuut .....	5	2	3	-2	-2	-	7	4	3
Paamiut .....	-39	-17	-22	-33	-14	-19	-6	-3	-3
Nuuk .....	-247	-138	-109	-184	-75	-109	-63	-63	-
Maniitsoq .....	1	3	-2	-14	-8	-6	15	11	4
Sisimiut .....	-86	-49	-37	-63	-37	-26	-23	-12	-11
Kangaatsiaq .....	-5	-3	-2	-2	-1	-1	-3	-2	-1
Aasiaat .....	-28	-14	-14	-30	-9	-21	2	-5	7
Qasigiannguit .....	-20	-13	-7	-10	-8	-2	-10	-5	-5
Ilulissat .....	-37	3	-40	-13	6	-19	-24	-3	-21
Qeqertarsuaq .....	-6	-4	-2	-3	-1	-2	-3	-3	-
Ummannaq .....	-13	1	-14	-9	-1	-8	-4	2	-6
Upernavik .....	-4	-6	2	-1	-3	2	-3	-3	-
Qaanaaq .....	-20	-7	-13	-10	-2	-8	-10	-5	-5
Ammassalik .....	-12	-4	-8	-11	-3	-8	-1	-1	-
Illoqqortoormiut ..	-16	-9	-7	-3	-	-3	-13	-9	-4
Uden for kommunal inddeling .....	-12	-9	-3	-1	-1	-	-11	-8	-3

Tabel 28. **Ind- og udvandring fordelt efter land, køn og fødested 2006**

Land	Indvandring								
	I alt			Født i Grønland			Født uden for Grønland		
	I alt	Mænd	Kvinder	I alt	Mænd	Kvinder	I alt	Mænd	Kvinder
<b>I alt</b> .....	<b>2.404</b>	<b>1.329</b>	<b>1.075</b>	<b>890</b>	<b>412</b>	<b>478</b>	<b>1.514</b>	<b>917</b>	<b>597</b>
Danmark og Færøerne .	2.215	1.211	1.004	867	405	462	1.348	806	542
Finland .....	3	2	1	1	1	-	2	1	1
Island .....	22	18	4	6	3	3	16	15	1
Norge .....	17	8	9	3	1	2	14	7	7
Sverige .....	33	19	14	3	1	2	30	18	12
Andre lande i Europa	67	54	13	5	1	4	62	53	9
Afrika .....	3	1	2	-	-	-	3	1	2
Canada .....	2	-	2	1	-	1	1	-	1
USA .....	4	1	3	2	-	2	2	1	1
Sydamerika .....	1	1	-	-	-	-	1	1	-
Asien .....	28	8	20	-	-	-	28	8	20
Oceanien .....	3	1	2	1	-	1	2	1	1
Uoplyst .....	6	5	1	1	-	1	5	5	-

Tabel 28 fortsættes ...

Tabel 28  
(fortsat)

Ind- og udvandring fordelt efter land, køn og fødested 2006

Land	Udvandring								
	I alt			Født i Grønland			Født uden for Grønland		
	I alt	Mænd	Kvinder	I alt	Mænd	Kvinder	I alt	Mænd	Kvinder
<b>I alt</b> .....	<b>3.048</b>	<b>1.657</b>	<b>1.391</b>	<b>1.358</b>	<b>623</b>	<b>735</b>	<b>1.690</b>	<b>1.034</b>	<b>656</b>
Danmark og Færøerne .	2.889	1.553	1.336	1.325	608	717	1.564	945	619
Finland .....	5	4	1	4	4	-	1	-	1
Island .....	23	18	5	3	-	3	20	18	2
Norge .....	31	16	15	10	4	6	21	12	9
Sverige .....	21	15	6	1	1	-	20	14	6
Andre land i Europa ...	42	29	13	3	2	1	39	27	12
Afrika .....	1	1	-	-	-	-	1	1	-
Canada .....	12	10	2	2	1	1	10	9	1
USA .....	7	4	3	4	1	3	3	3	-
Sydamerika .....	-	-	-	-	-	-	-	-	-
Asien .....	15	6	9	4	1	3	11	5	6
Oceanien .....	1	-	1	1	-	1	-	-	-
Uoplyst .....	1	1	-	1	1	-	-	-	-
Land	Nettovandring								
	I alt			Født i Grønland			Født uden for Grønland		
	I alt	Mænd	Kvinder	I alt	Mænd	Kvinder	I alt	Mænd	Kvinder
<b>I alt</b> .....	<b>-644</b>	<b>-328</b>	<b>-316</b>	<b>-468</b>	<b>-211</b>	<b>-257</b>	<b>-176</b>	<b>-117</b>	<b>-59</b>
Danmark og Færøerne .	-674	-342	-332	-458	-203	-255	-216	-139	-77
Finland .....	-2	-2	-	-3	-3	-	1	1	-
Island .....	-1	-	-1	3	3	-	-4	-3	-1
Norge .....	-14	-8	-6	-7	-3	-4	-7	-5	-2
Sverige .....	12	4	8	2	-	2	10	4	6
Andre lande i Europa ...	25	25	-	2	-1	3	23	26	-3
Afrika .....	2	-	2	-	-	-	2	-	2
Canada .....	-10	-10	-	-1	-1	-	-9	-9	-
USA .....	-3	-3	-	-2	-1	-1	-1	-2	1
Sydamerika .....	1	1	-	-	-	-	1	1	-
Asien .....	13	2	11	-4	-1	-3	17	3	14
Oceanien .....	2	1	1	-	-	-	2	1	1
Uoplyst .....	5	4	1	-	-1	1	5	5	-

## 7. Metode

Grundlaget for befolkningsstatistikken er Grønlands Statistiks befolkningsstatistikregister. Oplysninger i dette register indhentes som et udtræk fra det danske Centrale Personregister, som ajourføres af Indenrigsministeriet. Indberetninger til registeret kommer overvejende fra folkeregistrene i de grønlandske kommuner.

Flytninger, vandring og ændringer i civilstand indberettes til folkeregisteret med en vis forsinkelse i forhold til tidspunktet for hændelsen. Ved opgørelse af statistikken tages der hensyn til dette forhold, idet oplysninger der indberettes senere end 30 dage efter opgørelsesperiodens afslutning først medtages i statistikken for den efterfølgende periode.

Især er oplysninger om dødsfald længe undervejs. Derfor er afgrænsningsperioden for fødsler og dødsfald halvårlig. Da oplysninger om fødsler og dødsfald er meget centrale opgørelser i statistikken modtager befolkningsstatistikregisteret også oplysninger fra Embedslægeinstitutionens fødsels- og dødsregistre. I den endelige statistik er data fra de to kilder brugt for at sikre den bedst mulige kvalitet.

Selv med denne lange afgrænsningsperiode vil der være dødsfald, der først bliver kendt lang tid efter at de er indtruffet. I kalenderårsstatistikken vil der derfor optræde enkelte dødsfald, som er indtruffet i et tidligere kalenderår, men først tælles med i det efterfølgende års statistik, fordi de først er kendt og registreret i dette år.

## 8. Begreber og definitioner

### Bruttoreproduktion (BRR)

Tallet for bruttoreproduktion (BRR) viser hvor mange levendefødte piger, der fødes pr. 1.000 Kvinder, i løbet af den reproduktive alder, der regnes fra 15 til 49 år, hvis disse kvinder føder i overensstemmelse med erfaringer i perioden for beregningerne, og ingen kvinder dør inden de fylder 50.

### Byer

Følgende byer indgår i statistikken: Nanortalik, Qaqortoq, Narsaq, Paamiut, Nuuk, Maniitsoq, Sisimiut, Kangaatsiaq, Aasiaat, Qasigiannnguit, Ilulissat, Qeqertarsuaq, Uummannaq, Upernavik, Qaanaaq, Tasiilaq og Illoqqortoormiut.

### Bygder

Til befolkningen i bygder regnes – ud over beboerne i de egentlige bygder – personer på små beboede steder, beboere på steder med visse offentlige steder samt personer på fåreholdersteder og på fangstpladser.

### Forældre

I folkeregistrene findes der oplysninger om befolkningens juridiske forældre. Oplysningerne er dog mangelfulde i forhold til nyfødte, fordi ugifte fædre først skal anerkende faderskabet. Det samme gælder for personer født før 1960. I afsnittet om fødsler anvendes dog oplysninger om biologiske forældre.

### Fødested

I de fleste opgørelser fordeles befolkningen efter fødested. Der anvendes to kategorier: Født i Grønland og født uden for Grønland. Der findes et mindre antal personer, for hvem fødested er uoplyst. I statistikken antages disse at være født uden for Grønland.

### Generel fertilitetskvotient

Antal levendefødte pr. 1.000 kvinder i alderen 15-49 år.

### Kommuner

Følgende kommuner indgår i statistikken: Nanortalik, Qaqortoq, Narsaq, Ivittuut, Paamiut, Nuuk, Maniitsoq, Sisimiut, Kangaatsiaq, Aasiaat, Qasigiannnguit, Ilulissat, Qeqertarsuaq, Uummannaq, Upernavik, Qaanaaq, Ammassalik og Illoqqortoormiut.

## **Køn og alder**

Køn og alder beregnes ud fra befolkningens personnumre, hvilket giver en næsten 100 pct. korrekt opgørelse. Når moderens alder på fødselstidspunktet beregnes, foretages en beregning ud fra hhv. moderens og barnets personnummer. I ganske få tilfælde angiver personnummeret ikke det korrekte køn og/eller alder.

## **Middelfolketal**

Middelfolketallet er en tilnærmelse til det teoretiske begreb 'gennemlevet tid'. Middelfolketallet er beregnet som et simpelt gennemsnit af to efterfølgende statusopgørelser.

## **Middellevetid**

Målet angiver den gennemsnitlige resterende levetid for et individ i en bestemt alder under antagelse af, at dødeligheden i hver alder svarer til dødeligheden i den periode, for hvilken beregningerne er foretaget. Med middellevetiden menes oftest middellevetiden for en 0-årig.

## **Neonatal dødelighed**

Antal dødsfald i de første fire leveuger pr. 1.000 levendefødte.

## **Nettoreproduktion (NRR)**

Det forventede antal levendefødte piger, der fødes i løbet af den reproduktive periode af en generation på 1.000 kvinder, der føder og dør i overensstemmelse med erfaringerne i perioden for beregningerne.

## **Perinatal dødelighed**

Antal dødfødte samt dødsfald i første leveuge pr. 1.000 fødte.

## **Samlet fertilitet (TFR)**

Den samlede fertilitet (TFR) er et mål for hvor mange børn en 'kunstig' generation på 1.000 kvinder vil føde gennem deres fertile aldre (15-49 år), forudsat at ingen af disse kvinder dør inden de fylder 50 år, og forudsat at kvinderne føder børn i overensstemmelse med erfaringerne i perioden for beregningerne.

## **Spædbørnsdødelighed**

Antal dødsfald i første leveår pr. 1.000 levendefødte.



### **Standardiserede kvotienter**

Da forskellige fordelinger på alder i befolkninger, der skal sammenlignes, kan medføre misvisende resultater. Derfor forsøges de misvisende resultater elimineret ved at vælge den samme aldersfordeling for befolkningerne. For at formindske indflydelsen fra tilfældige variationer over kalenderåret er beregningerne foretaget for en 5-års periode under et.

### **Summarisk dødsquotient**

Antal døde pr. 1.000 indbyggere.

### **Flyttefrekvens**

Antal flytninger pr. 100 flytninger.

---

Signatur forklaring:

- ... Oplysninger foreligger ikke
- .. Oplysninger for usikre til at angives eller diskretionshensyn
- . Tal kan efter sagens natur ikke forekomme
- 0 Mindre end halvdelen af den anvendte enhed
- Nul
- \* Foreløbigt eller anslået tal

Eventuel henvendelse

Keun Hwang  
E-mail: [kehrw@gh.gl](mailto:kehrw@gh.gl)

Befolkningens bevægelser 2006  
Befolkning 2007:3  
28. december 2007

---

Grønlands Statistik  
Postboks 1025 · 3900 Nuuk  
Tlf.: 36 23 66 · Fax: 36 23 61  
[www.statgreen.gl](http://www.statgreen.gl) · e-mail: [stat@gh.gl](mailto:stat@gh.gl)

