

# Befolkningens bevægelser 2007

## Indholdsfortegnelse

	<b>Indholdsfortegnelse</b> .....	<b>2</b>
	<b>1. Befolkningsudvikling</b> .....	<b>3</b>
Figur 1	Befolkningsstilvækst, fødselsoverskud og nettovandring pr. 1.000 indbyggere 1. januar 1963–2007 .....	3
Tabel 1	Udvikling i befolkningstallet i kommunerne i 2007 .....	4
Tabel 2	Middelfolketal 2007 .....	4
	<b>2. Fødsler</b> .....	<b>5</b>
Tabel 3	Centrale fertilitetsmål 2007 .....	5
Tabel 4	Aldersbetinget fertilitet for kvinder født i Grønland 1986-2007 .....	6
Figur 2	Aldersbetinget fertilitet for kvinder født i Grønland fordelt efter alder i 2007 .....	6
Tabel 5	Aldersbetingede fertilitetskvotienter fordelt efter fødested i 2007 .....	7
Tabel 6	Levendefødte børn fordelt efter moderens og faderens fødested i 2007 .....	7
Tabel 7	Levendefødte fordelt efter moderens og faderens alder i 2007 .....	7
Tabel 8	Enkeltfødsler og flerfødsler fordelt efter moderens alder i 2007 .....	8
Figur 3	Levendefødte fordelt efter deres fødselsmåned og køn i 2007 .....	8
Tabel 9	Levendefødte fordelt efter deres fødselsvægt og moderens fødested i 2007 .....	8
Tabel 10	Levendefødte fordelt efter deres længde ved fødsel og moderens fødested i 2007 .....	9
	<b>3. Fødsler i kommunerne</b> .....	<b>10</b>
Tabel 11	Levendefødte fordelt efter moderens alder og bopælskommune i 2007 .....	10
Tabel 12	Aldersbetinget fertilitet fordelt efter alder og bosted i 2007 .....	11
Figur 4	Aldersbetinget fertilitet fordelt efter alder og bosted i 2007 .....	11
	<b>4. Dødsfald</b> .....	<b>12</b>
Tabel 13	Centrale dødelighedsmål 2007 .....	12
Figur 5	Udviklingen i dødeligheden blandt spædbørn 1987-2007 .....	12
Tabel 14	Dødeligheden blandt spædbørn 1961-2007 .....	13
Tabel 15	Ikke-naturlige dødsfald fordelt efter alder, køn og fødested i 2007 .....	14
Tabel 16	Dødelighedstavler for hele befolkningen for årene 2003-2007 .....	15
Tabel 17	Dødelighedstavler for personer født i Grønland for årene 2003-2007 .....	16
Tabel 18	Dødsfald fordelt efter bopælskommune og fødested i 2007 .....	17
Tabel 19	Døde pr. 1.000 indbyggere fordelt på alder, køn og fødested i 2007 .....	17
	<b>5. Flytninger</b> .....	<b>18</b>
Tabel 20	Indenlandske flytninger 1997-2007 .....	18
Tabel 21	Personer, der er flyttet, fordelt efter køn, fødested og antal flytninger i 2007 .....	18
Figur 6	Mellemkommunale flytninger fordelt på fødested og alder i procent af de flyttede i 2007 .....	19
Tabel 22	Mellemkommunale flytninger i 2007 .....	19
Tabel 23	Mellemkommunale flytninger fordelt efter fødested samt til- og fraflytningskommune i 2007 .....	21
Tabel 24	Mellemkommunale flytninger og flyttefrekvenser i 2007 .....	23
	<b>6. Vandringer</b> .....	<b>24</b>
Tabel 25	Vandringer til og fra Grønland 1997 – 2007 .....	24
Figur 7	Ind- og udvandring af personer født i Grønland fordelt på alder i 2007 .....	24
Figur 8	Ind- og udvandring af personer født uden for Grønland fordelt på alder i 2007 .....	25
Tabel 26	Ind- og udvandring fordelt efter alder, køn og fødested i 2007 .....	25
Tabel 27	Ind- og udvandring fordelt efter kommune, køn og fødested i 2007 .....	27
Tabel 28	Ind- og udvandring fordelt efter land, køn og fødested 2007 .....	28
	<b>7. Metode</b> .....	<b>30</b>
	<b>8. Begreber og definitioner</b> .....	<b>31</b>

## 1. Befolkningsudvikling

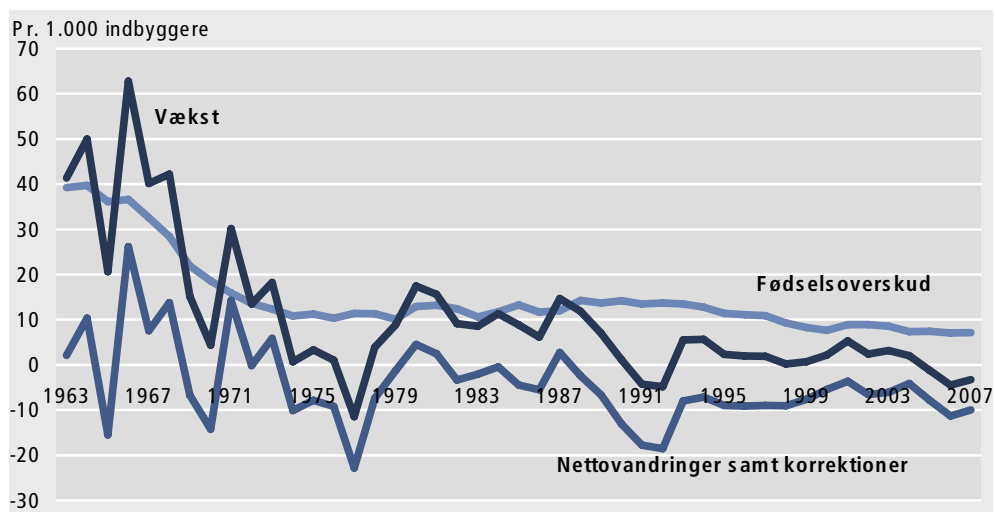
**Befolkningstallet faldt på tredje år i træk** Befolkningstallet er faldet for tredje år i træk fra 56.969 pr. 1. januar 2005 til 56.901 i 2006, 56.648 i 2007 og 56.462 i 2008.

**Fødselsoverskud** Der blev født 853 børn og 451 personer døde i løbet af 2007. Det giver et fødselsoverskud på 402 personer.

**Nettoudvandring** Nettoudvandringen var på 566 personer. Der udvandrede 2.983 personer og indvandrede 2.417 personer.

Befolkningsudviklingen siden 1963 vises i figur 1. Udviklingen i 2007 fordelt på kommuner<sup>1</sup> fremgår af tabel 1.

Figur 1. **Befolkningstilvækst, fødselsoverskud og nettovandring pr. 1.000 indbyggere 1. januar 1963–2007**



Anm.: Korrektionsposten skyldes især forsinkede indberetninger til CPR-registret.

<sup>1</sup> I denne publikation refereres til kommunerne som de så ud i 2007 inden sammenlægningen

Tabel 1. Udvikling i befolkningstallet i kommunerne i 2007

	1. januar 2007	Fødte	Døde	Mellemkommu- nale flytninger		Vandringer		Korrek- tioner	1. januar 2008
				Til	Fra	Ind	Ud		
<b>I alt</b> .....	<b>56.648</b>	<b>853</b>	<b>451</b>	<b>5.808</b>	<b>5.808</b>	<b>2.417</b>	<b>2.983</b>	<b>-22</b>	<b>56.462</b>
Nanortalik .....	2.281	29	33	207	208	40	57	0	2.259
Qaqortoq .....	3.490	49	38	534	473	144	205	-5	3.496
Narsaq .....	2.016	39	18	234	243	67	87	-8	2.000
Ivittuut .....	182	-	-	4	2	73	112	-1	144
Paamiut .....	1.906	28	19	222	237	59	85	3	1.877
Nuuk .....	15.047	234	80	1.506	1.060	1.014	1.230	-10	15.421
Maniitsoq .....	3.545	45	28	361	443	75	102	-2	3.451
Sisimiut .....	6.140	101	36	820	778	253	319	-5	6.176
Kangaatsiaq .....	1.463	17	10	145	213	5	20	0	1.387
Aasiaat .....	3.189	44	19	346	498	94	113	1	3.044
Qasigiannuguit .....	1.291	20	18	168	260	15	17	2	1.201
Ilulissat .....	4.996	73	43	671	632	183	207	-4	5.037
Qeqertarsuaq .....	1.055	9	6	90	120	16	28	4	1.020
Uummannaq .....	2.450	29	32	199	242	47	42	3	2.412
Upernavik .....	2.953	41	23	92	130	51	49	0	2.935
Qaanaaq .....	846	20	4	42	62	27	37	-1	831
Ammassalik .....	3.069	64	37	128	155	65	91	0	3.043
Illoqqortoormiut ...	529	11	7	23	33	27	37	0	513
Uden for kommunal inddeling .....	200	-	-	16	19	162	145	1	215

Anm.: Korrektioner skyldes især forsinkede indberetninger til CPR-registret.

Middelfolketallet var på 56.555 personer i 2007, jf. tabel 2. Middelfolketallet er et beregnet folketal, som viser, hvor mange personer, der i gennemsnit boede i Grønland i 2007. Af disse var 29.945 mænd og 26.610 kvinder.

Tabel 2. Middelfolketallet 2007

Alder	I alt			Født i Grønland			Født uden for Grønland		
	I alt	Mænd	Kvinder	I alt	Mænd	Kvinder	I alt	Mænd	Kvinder
<b>I alt</b> .....	<b>56.555</b>	<b>29.945</b>	<b>26.610</b>	<b>50.318</b>	<b>25.756</b>	<b>24.563</b>	<b>6.237</b>	<b>4.190</b>	<b>2.048</b>
0-4 .....	4.243	2.162	2.082	4.028	2.057	1.972	215	105	110
5-9 .....	4.411	2.223	2.189	4.150	2.093	2.057	262	130	132
10-14 .....	4.929	2.505	2.425	4.725	2.398	2.327	205	107	98
15-19 .....	4.719	2.360	2.359	4.571	2.285	2.286	149	76	73
20-24 .....	4.022	2.057	1.965	3.802	1.936	1.866	220	122	99
25-29 .....	3.657	1.905	1.752	3.144	1.619	1.525	513	286	227
30-34 .....	3.349	1.816	1.533	2.623	1.371	1.252	726	446	281
35-39 .....	4.349	2.330	2.019	3.691	1.894	1.798	658	436	222
40-44 .....	5.730	3.078	2.653	5.107	2.629	2.478	624	449	175
45-49 .....	4.881	2.709	2.172	4.265	2.253	2.013	616	457	159
50-54 .....	3.705	2.098	1.607	3.088	1.663	1.425	617	436	182
55-59 .....	2.756	1.637	1.119	2.171	1.196	975	585	442	144
60-64 .....	2.335	1.367	969	1.787	927	861	548	440	108
65-69 .....	1.510	834	676	1.310	659	652	200	176	24
70-74 .....	1.006	498	508	940	442	498	66	56	10
75-79 .....	626	258	368	600	237	363	27	22	5
80-84 .....	242	91	151	233	84	149	9	7	2
85-89 .....	66	17	49	64	15	49	2	2	-
90+ .....	25	4	21	25	4	21	-	-	-

## 2. Fødsler

- 853 nyfødte** I 2007 blev der født 853 børn mod 842 i 2006. 755 børn var født af mødre, der selv var født i Grønland. Der blev født 447 drenge og 406 piger.
- En kvinde føder i gennemsnit 2,3 børn** Den samlede fertilitet for alle kvinder i 2007 er opgjort til 2.278, dvs., en kvinde føder i gennemsnit 2,3 børn. Den samlede fertilitet (TFR) udtrykker det gennemsnitlige antal levendefødte som 1.000 kvinder forventes at føde, såfremt de gennemlever de fødedygtige aldre mellem 15 til 49 år.
- Bruttoreproduktionsraten (BRR)** En kvinde vil i gennemsnit føde 1,08 piger, hvis hun ikke dør før hun fylder 50 år. Det benævnes bruttoreproduktionsraten eller BRR.
- Nettoreproduktionsraten (NRR)** Fertilitetsniveauet har en selvstændig betydning for befolkningens vækst, mens nettoreproduktionsraten (NRR) fortæller i hvilket omfang en generation af 1.000 kvinder vil reproducere sig selv, hvis de i løbet af hele deres reproduktive periode føder i overensstemmelse med fertilitetskvotienterne i 2007 og dør i overensstemmelse med de aldersbetingede dødskvotienter, sådan som de er udregnet for perioden fra 2003 til 2007, jf. tabel 16 og 17. Alene antallet af fødte piger opgøres, da der er tale om en måling af kvindernes evne til at reproducere sig selv.
- Ud fra disse forudsætninger vil en kvinde i gennemsnit i 2007 føde 1,04 piger, hvilket medfører at befolkningen vil være svagt voksende på sigt, hvis såvel fertilitets- som dødelighedsniveau antages opretholdt i fremtiden.

Tabel 3. Centrale fertilitetsmål 2007

	I alt	Mødre født i Grønland	Mødre født uden for Grønland
Antal levendefødte .....	853	755	98
Generel fertilitetskvotient .....	59,0	57,1	79,4
Samlet fertilitet, TFR .....	2.278	2.226	2.389
Bruttoreproduktion, BRR .....	1.084	1.064	1.097
Nettoreproduktion, NRR .....	1.044	1.021	-

- Aldersbetingede fertilitetskvotienter** Et mere detaljeret billede af fertilitetsudviklingen fremkommer ved at betragte de aldersbetingede fertilitetskvotienter og udviklingen i disse over tid. I tabel 4 ses udviklingen i den aldersbetingede fertilitet for perioden 1986-2007 for kvinder født i Grønland.

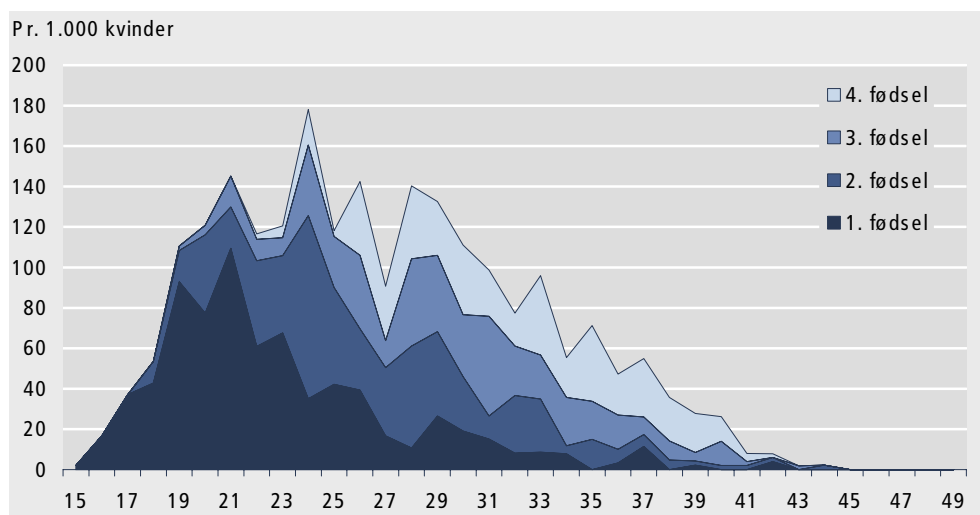
Tabel 4. **Aldersbetinget fertilitet for kvinder født i Grønland 1986-2007**

År	Alder							Samlet fertilitet TFR
	15-19	20-24	25-29	30-34	35-39	40-44	45-49	
1986	77,9	117,0	97,7	76,0	36,9	11,2	0,9	2.088,0
1987	63,5	127,8	116,5	72,3	32,4	3,4	-	2.080,0
1988	94,7	147,9	104,3	86,6	40,3	7,9	-	2.409,0
1989	82,0	150,8	110,8	78,7	36,3	7,6	1,8	2.370,0
1990	75,9	165,0	131,0	77,4	39,6	7,4	-	2.482,0
1991	91,9	163,7	118,1	79,3	37,7	7,0	0,9	2.493,0
1992	94,9	164,7	129,0	85,4	34,4	6,5	-	2.576,0
1993	99,3	173,6	137,4	74,9	37,6	5,5	-	2.641,0
1994	86,3	157,2	138,2	77,6	41,9	9,2	-	2.552,0
1995	76,0	171,1	134,0	91,1	36,9	10,9	-	2.599,0
1996	84,3	165,5	129,5	84,9	36,0	8,5	-	2.543,0
1997	52,8	192,3	119,2	95,4	49,4	15,6	-	2.623,9
1998	50,2	169,9	112,9	79,2	62,7	15,0	4,1	2.470,0
1999	43,3	167,0	122,9	89,5	49,0	13,8	1,5	2.434,5
2000	63,1	157,1	130,1	71,6	37,1	8,1	0,7	2.339,0
2001	63,1	170,1	132,5	79,1	39,7	10,1	0,7	2.475,9
2002	54,9	176,4	147,2	77,5	38,3	10,8	-	2.525,3
2003	51,0	149,4	136,0	80,7	46,2	6,8	0,6	2.352,9
2004	60,3	150,8	146,4	84,8	35,3	5,6	-	2.415,9
2005	66,2	147,2	112,0	87,4	40,2	7,4	0,6	2.304,9
2006	57,2	131,0	134,6	82,8	37,9	8,5	0,5	2.262,8
2007	43,3	135,6	124,6	87,9	44,5	9,3	-	2.225,7

Gennemsnitsalderen for førstegangsfødende kvinder, født i Grønland, var 22,2 år

I figur 2 er de aldersbetingede fertilitetskvotienter vist, opdelt efter barnets fødselsnummer. Af figuren fremgår det, at kvinderne i 2007 hyppigst fik deres 1. barn, når de var 21 år, mens gennemsnitsalderen for førstegangsfødende kvinder, født i Grønland var 22,2 år i 2007, jf. tabel 5, hvilket er en lille stigning i forhold til året før, hvor alderen var 21,7 år.

Figur 2. **Aldersbetinget fertilitet for kvinder født i Grønland fordelt efter alder i 2007**



Tabel 5. **Aldersbetingede fertilitetskvotienter fordelt på fødested i 2007**

Alder	15-19	20-24	25-29	30-34	35-39	40-44	45-49	Gennemsnitsalder
	Alle kvinder							
Antal kvinder (middeltal)	2.359	1.965	1.752	1.533	2.019	2.653	2.172	-
Antal børn	100	264	215	149	99	26	-	-
Fertilitetskvotient	42,4	134,4	122,8	97,2	49,0	9,8	-	26,8
Heraf 1. fødsel	36,9	71,3	34,8	20,9	6,4	0,8	-	23,3
Heraf 2. fødsel	5,1	44,8	39,4	25,4	6,9	1,5	-	26,4
Heraf 3. fødsel	0,4	13,7	26,8	26,1	12,9	3,0	-	29,8
Heraf 4. og efterfølgende fødsel	-	4,6	21,7	24,8	22,8	4,5	-	32,5
Kvinder født i Grønland								
Antal kvinder (middeltal)	2.286	1.866	1.525	1.252	1.798	2.478	2.013	-
Antal børn	99	253	190	110	80	23	-	-
Fertilitetskvotient	43,3	135,6	124,6	87,9	44,5	9,3	-	26,3
Heraf 1. fødsel	37,6	71,3	28,2	12,0	3,3	0,8	-	22,2
Heraf 2. fødsel	5,2	45,0	40,7	19,2	6,1	1,6	-	25,9
Heraf 3. fødsel	0,4	14,5	30,8	30,4	10,6	3,2	-	29,5
Heraf 4. og efterfølgende fødsel	-	4,8	24,9	26,4	24,5	3,6	-	32,3

Tabel 6. **Levendefødte børn fordelt efter moderens og faderens fødested i 2007**

Faderens fødested	Moderens fødested			Uoplyst
	I alt	Født i Grønland	Født uden for Grønland	
I alt	853	755	97	1
Født i Grønland	600	561	39	-
Født uden for Grønland	96	44	52	-
Uoplyst	157	150	6	1

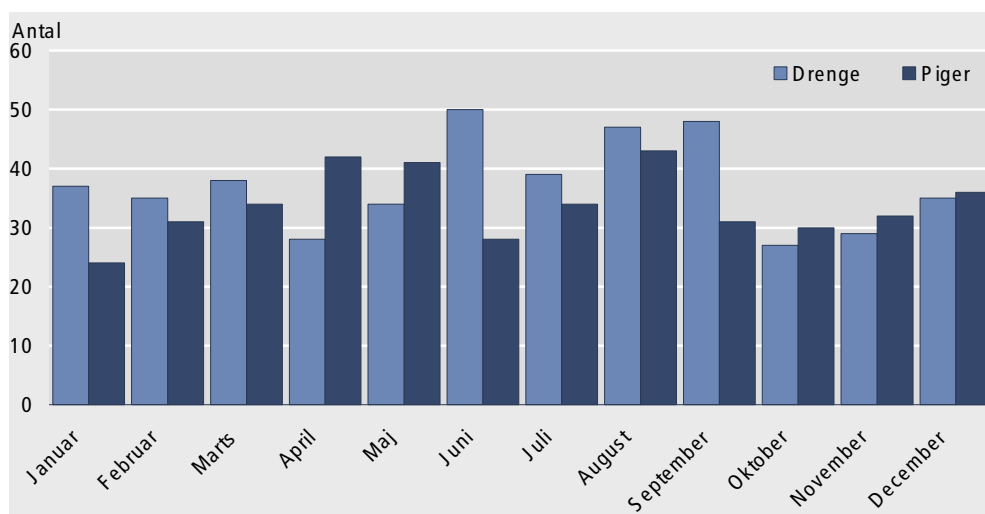
Tabel 7. **Levendefødte fordelt efter moderens og faderens alder i 2007**

Faderens alder	Moderens alder							
	I alt	15-19	20-24	25-29	30-34	35-39	40-44	45-49
I alt	853	100	264	215	149	99	26	-
15-19	19	9	10	-	-	-	-	-
20-24	112	33	62	15	1	1	-	-
25-29	153	10	73	56	11	3	-	-
30-34	171	4	42	59	49	14	3	-
35-39	118	-	15	37	37	27	2	-
40-44	82	3	5	10	25	30	9	-
45-49	36	-	2	6	8	14	6	-
50-54	3	-	-	1	1	-	1	-
55-59	1	-	-	-	1	-	-	-
60+	1	-	-	-	-	1	-	-
Uoplyst	157	41	55	31	16	9	5	-

Tabel 8. Enkeltfødsler og flerfødsler fordelt efter moderens alder i 2007

Moderens Alder	I alt			Enkeltfødsler			Flerfødsler		
	I alt	Drenge	Piger	I alt	Drenge	Piger	I alt	Drenge	Piger
I alt	853	447	406	839	440	399	14	7	7
15-19	100	55	45	100	55	45	-	-	-
20-24	264	144	120	260	142	118	4	2	2
25-29	215	106	109	211	104	107	4	2	2
30-34	149	76	73	145	75	70	4	1	3
35-39	99	52	47	97	50	47	2	2	-
40-44	26	14	12	26	14	12	-	-	-
45-49	-	-	-	-	-	-	-	-	-

Figur 3. Levendefødte fordelt efter deres fødselsmåned og køn i 2007



Tabel 9. Levendefødte fordelt efter deres fødselsvægt og moderens fødested i 2007

Vægt i gram	Moderens fødested								
	I alt			Født i Grønland			Født uden for Grønland		
	I alt	Drenge	Piger	I alt	Drenge	Piger	I alt	Drenge	Piger
I alt	853	447	406	755	394	361	98	53	45
Under 1.000	3	1	2	2	-	2	1	1	-
1.000-1.499	6	1	5	5	-	5	1	1	-
1.500-1.999	10	3	7	8	2	6	2	1	1
2.000-2.499	27	20	7	23	19	4	4	1	3
2.500-2.999	93	36	57	85	33	52	8	3	5
3.000-3.499	249	120	129	220	103	117	29	17	12
3.500-3.999	297	162	135	265	150	115	32	12	20
4.000-4.499	137	92	45	119	78	41	18	14	4
4.500-4.999	21	7	14	19	5	14	2	2	-
Over 5.000	6	3	3	6	3	3	-	-	-
Uoplyst	4	2	2	3	1	2	1	1	-
Gennemsnit i gram	3.492	3.551	3.427	3.494	3.553	3.430	3.475	3.536	3.405



Tabel 10 **Levendefødte fordelt efter deres længde ved fødsel og moderens fødested i 2007**

Længde (cm)	Moderens fødested								
	I alt			Født i Grønland			Født uden for Grønland		
	I alt	Drenge	Piger	I alt	Drenge	Piger	I alt	Drenge	Piger
<b>I alt</b> .....	<b>853</b>	<b>447</b>	<b>406</b>	<b>755</b>	<b>394</b>	<b>361</b>	<b>98</b>	<b>53</b>	<b>45</b>
Under 45 cm.....	16	6	10	14	5	9	2	1	1
45 .....	10	4	6	8	3	5	2	1	1
46 .....	11	5	6	11	5	6	-	-	-
47 .....	27	10	17	24	10	14	3	-	3
48 .....	43	17	26	38	15	23	5	2	3
49 .....	58	22	36	54	19	35	4	3	1
50 .....	143	70	73	130	64	66	13	6	7
51 .....	129	67	62	113	58	55	16	9	7
52 .....	145	83	62	129	74	55	16	9	7
53 .....	121	71	50	100	60	40	21	11	10
54 .....	82	53	29	74	49	25	8	4	4
55 .....	40	22	18	37	19	18	3	3	-
Over 55 .....	21	14	7	18	12	6	3	2	1
Uoplyst .....	7	3	4	5	1	4	2	2	-
Gennemsnit i cm .	51,2	51,5	50,7	51,1	51,5	50,7	51,3	51,6	51,0

### 3. Fødsler i kommunerne<sup>2</sup>

I tabel 11 er antallet af levendefødte fordelt efter moderens bopælskommune og alder på fødselstidspunktet.

Tabel 11. Levendefødte fordelt efter moderens alder og bopælskommune i 2007

Kommune	Moderens alder								2007
	I alt	15-19	20-24	25-29	30-34	35-39	40-44	45-49	
<b>I alt</b> .....	<b>853</b>	<b>100</b>	<b>264</b>	<b>215</b>	<b>149</b>	<b>99</b>	<b>26</b>	<b>-</b>	<b>842</b>
Nanortalik .....	29	5	12	8	3	1	-	-	35
Qaqortoq .....	49	9	13	11	8	8	-	-	46
Narsaq .....	39	3	19	8	3	6	-	-	31
Ivittuut .....	0	-	-	-	-	-	-	-	1
Paamiut .....	28	5	9	4	6	2	2	-	27
Nuuk .....	234	15	56	56	63	36	8	-	193
Maniitsoq .....	45	3	13	16	7	4	2	-	45
Sisimiut .....	101	12	36	20	14	11	8	-	105
Kangaatsiaq .....	17	5	4	3	2	3	-	-	27
Aasiaat .....	44	3	16	11	9	3	2	-	36
Qasigiannguit .....	20	4	9	2	1	3	1	-	17
Ilulissat .....	73	4	29	18	12	8	2	-	75
Qeqertarsuaq .....	9	1	3	4	1	-	-	-	17
Uummannaq .....	29	2	6	12	5	4	-	-	41
Upernavik .....	41	8	10	15	4	4	-	-	56
Qaanaaq .....	20	4	11	3	-	1	1	-	14
Ammassalik .....	64	15	14	21	9	5	-	-	66
Illoqqortoormiut .....	11	2	4	3	2	-	-	-	10
Uden for inddeling .....	0	-	-	-	-	-	-	-	-

I tabel 12 er de aldersbetingede fertilitetskvotienter fordelt efter bosted, by eller bygd, i 2007. Disse beregninger er kun foretaget for alle kvinder uanset om de er født i Grønland eller født uden for Grønland.

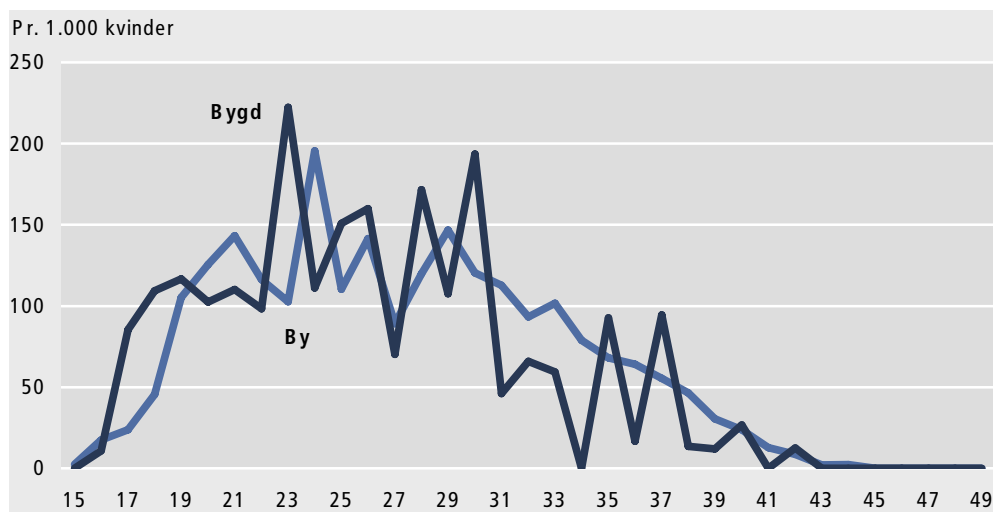
Fertiliteten er højere i byerne end i bygderne i 2007. I 2007 fødte en kvinde bosat i en by 2,3 børn i gennemsnit, mens det tilsvarende tal for en kvinde bosat i en bygd er 2,2 børn.

<sup>2</sup> I denne publikation refereres til kommunerne som de så ud i 2007 inden sammenlægningen

Tabel 12. **Aldersbetinget fertilitet fordelt efter alder og bosted i 2007**

Alder	15-19	20-24	25-30	30-34	35-39	40-44	45-49	TFR
Hele landet								
Antal børn i alt .....	100	264	215	149	99	26	-	
Fertilitetskvotient .....	42,4	134,4	122,8	97,2	49,0	9,8	-	2.278,0
I byerne								
Antal børn i alt .....	78	229	181	132	85	23	-	
I alt i byerne .....	39,7	136,1	121,3	101,9	50,5	10,1	-	2.297,6
Heraf 1. Fødsel .....	34,6	76,1	36,9	24,7	7,1	0,9	-	901,2
Heraf 2. Fødsel .....	4,6	44,0	40,2	28,5	7,7	1,3	-	631,8
Heraf 3. Fødsel .....	0,5	12,5	25,5	25,5	13,1	3,5	-	402,5
Heraf 4. og efterfølgende fødsel .....	-	3,6	18,8	23,1	22,6	4,4	-	362,2
I bygderne								
Antal børn i alt .....	22	35	34	17	14	3	-	
I alt i bygderne .....	55,7	124,1	131,3	71,9	41,8	8,0	-	2.163,6
Heraf 1. Fødsel .....	48,1	42,6	23,2	-	3,0	-	-	584,0
Heraf 2. Fødsel .....	7,6	49,6	34,7	8,5	3,0	2,7	-	530,4
Heraf 3. Fødsel .....	-	21,3	34,7	29,6	11,9	-	-	487,8
Heraf 4. og efterfølgende fødsel .....	-	10,6	38,6	33,8	23,9	5,3	-	561,3

Figur 4. **Aldersbetinget fertilitet efter alder og bosted i 2007**



## 4. Dødsfald

451 personer  
døde i 2007

I tabel 13 ses de centrale mål til beskrivelse af dødeligheden i 2007. I løbet af 2007 døde 451 personer med bopæl i Grønland, af disse var 428 født her i landet.

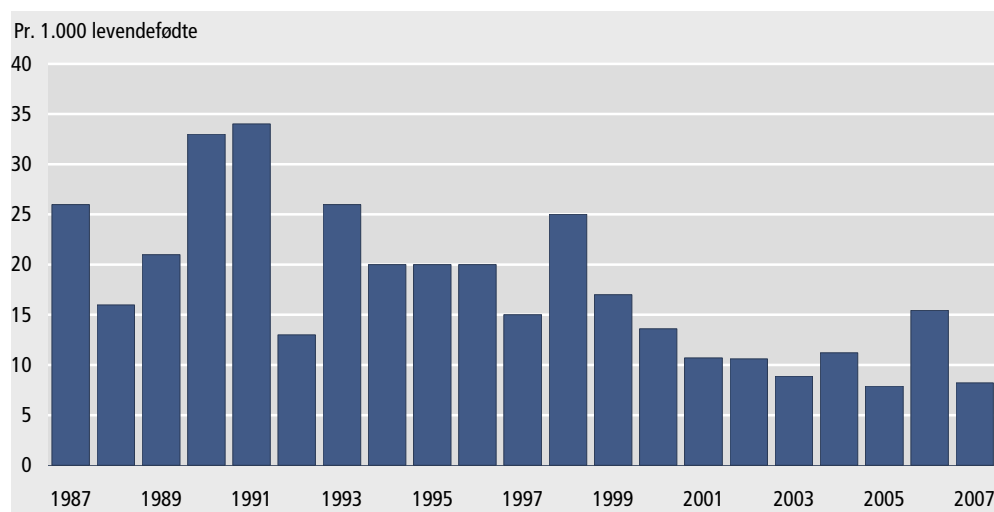
Tabel 13. Centrale dødelighedsmål 2007

	I alt	Mænd	Kvinder
Antal døde .....	451	261	190
Summarisk dødsquotient .....	8,0	8,7	7,1
Middellevetid i hele befolkningen .....	-	66,3	71,3
Middellevetid for personer født i Grønland .....	-	64,8	70,6
Spædbarnsdødeligheden .....	8,2	8,9	7,4
Antal ikke-naturlige dødsfald .....	81	58	23

Spædbørns-  
dødelighed

Dødeligheden blandt spædbørn var 8,2 døde pr. 1.000 levendefødte i 2007, hvilket fremgår af figur 5 og tabel 13. Spædbarnsdødeligheden toppede i 1991, men den har siden udvist et jævnt fald. Dødeligheden for piger var lavere i løbet af det første leveår end for drenge.

Figur 5. Udviklingen i dødeligheden blandt spædbørn 1987-2007



Tabel 14. Dødeligheden blandt spædbørn 1961-2007

Vægt i gram	Perinatal dødelighed (dødfødte og døde under 7 dage)		Neonatal dødelighed (døde under 28 dage)		Postneonatal dødelighed (døde mellem 28 dage og et år)		Spædbørnsdødelighed (døde, der var under et år)	
	Drenge	Piger	Drenge	Piger	Piger	Drenge	Drenge	Piger
<b>I alt</b>	<b>1</b>	<b>2</b>	<b>1</b>	<b>3</b>	<b>3</b>	<b>-</b>	<b>4</b>	<b>3</b>
under 1.000	1	1	1	1	-	-	1	1
1.000-1.499	-	1	-	1	-	-	-	1
1.500-1.999	-	-	-	-	-	-	-	-
2.000-2.499	-	-	-	-	-	-	-	-
2.500-2.999	-	-	-	1	1	-	1	1
3.000-3.499	-	-	-	-	1	-	1	-
3.500-3.999	-	-	-	-	1	-	1	-
4.000-4.499	-	-	-	-	-	-	-	-
4.500-4.999	-	-	-	-	-	-	-	-
5000 +	-	-	-	-	-	-	-	-
Uoplyst	-	-	-	-	-	-	-	-
	Drenge	Piger	Drenge	Piger	Drenge	Piger	Drenge	Piger
År	Pr. 1.000 fødte		Pr. 1.000 levendefødte					
1961-65	44,5	36,4	35,9	28,0	38,2	33,8	74,1	61,8
1966-70	44,9	33,8	30,7	20,2	29,2	25,1	63,0	46,7
1971-75	32,6	29,5	23,3	15,7	19,8	14,2	43,1	29,9
1976-80	30,2	25,8	26,0	21,0	17,9	10,9	43,9	31,9
1981-85	20,7	22,7	16,5	17,3	17,8	14,0	34,3	31,3
1986-90	23,1	18,7	17,2	11,8	10,2	9,0	27,4	20,8
1993	19,0	17,8	15,9	18,1	12,8	5,4	28,7	23,5
1994	15,5	12	10,4	12,1	10,4	6,9	20,8	19,0
1995	14,1	21,3	14,1	25,2	3,5	10,8	17,9	36,0
1996	14,9	22,9	16,7	22,8	5,6	1,9	22,3	24,7
1997	12,7	12,7	14,5	21,9	1,8	1,8	16,3	23,7
1998	29,1	16,9	29,2	16,9	5,8	4,2	35,0	21,2
1999	21,2	2,1	23,3	4,2	2,1	4,2	25,4	8,4
2000	4,4	2,3	6,7	4,6	6,7	9,2	13,3	13,8
2001	2,1	6,4	2,1	8,5	6,4	4,3	8,5	12,8
2002	12,6	4,3	14,7	4,3	2,1	-	16,8	4,3
2003	6,3	4,8	6,3	4,8	4,2	2,4	10,4	7,2
2004	2,2	2,3	2,2	2,3	13,1	4,6	15,3	6,9
2005	4,4	2,3	4,4	2,3	4,4	2,3	8,8	6,9
2006	12,1	7,0	12,1	7,0	4,8	7,0	16,9	14,0
2007	2,2	4,9	2,2	7,4	6,7	-	8,9	7,4

18 pct. af alle dødsfaldene skyldes ulykker, selvmord eller drab

I 2007 var 81 af de 451 dødsfald karakteriseret som ikke-naturlige. Det er en samlet betegnelse for drab, selvmord og ulykkestilfælde. Disse dødsfald udgjorde 18 pct. af de samlede dødsfald.

I tabel 15 er de ikke-naturlige dødsfald fordelt efter alder, køn og fødested. Omkring to ud af tre døde er mænd. Det er unge mænd mellem 15 og 24 år, der oftest dør en ikke-naturlig død. Blandt mænd født i Grønland skyldtes 18 pct. af alle dødsfald drab, selvmord eller ulykke.

Tabel 15. Ikke-naturlige dødsfald fordelt efter alder, køn og fødested i 2007

Alder	I alt			Født i Grønland			Født uden for Grønland		
	I alt	Mænd	Kvinder	I alt	Mænd	Kvinder	I alt	Mænd	Kvinder
I alt .....	81	58	23	78	55	23	3	3	-
0-4 .....	1	1	-	1	1	-	-	-	-
5-9 .....	-	-	-	-	-	-	-	-	-
10-14 .....	4	2	2	4	2	2	-	-	-
15-19 .....	11	6	5	11	6	5	-	-	-
20-24 .....	12	9	3	12	9	3	-	-	-
25-29 .....	4	3	1	4	3	1	-	-	-
30-34 .....	3	2	1	3	2	1	-	-	-
35-39 .....	9	7	2	8	6	2	1	1	-
40-44 .....	8	6	2	8	6	2	-	-	-
45-49 .....	9	6	3	8	5	3	1	1	-
50-54 .....	5	4	1	5	4	1	-	-	-
55-59 .....	6	6	-	6	6	-	-	-	-
60-64 .....	7	5	2	6	4	2	1	1	-
65 + .....	2	1	1	2	1	1	-	-	-

Dødelighedstavlerne i tabel 16 og 17 viser, hvordan 10.000 samtidigt fødte vil uddø, hvis de alder for alder dør i overensstemmelse med de aldersbetingede dødshyppigheder, beregnet for perioden 2003-2007.

*Middellevetiden er 71,3 år for kvinder og 66,3 år for mænd*

Dødelighedstavlerne i tabel 16 og 17 viser, at middellevetiden for hele befolkningen er en anelse højere end middellevetiden for personer født i Grønland. Det ses ligeledes, at middellevetiden i begge dødelighedstavler er højere for kvinder end for mænd. Ses der på hele befolkningen, har kvinderne en middellevetid på 71,3 år, mens middellevetiden for mænd er 66,3 år. For den del af befolkningen, der er født i Grønland, er middellevetiden 70,6 år for kvinder og 64,8 år for mænd.

Middellevetiden i den betragtede periode er beregnet på grundlag af de aktuelle specifikke dødsquotienter i perioden 2003-2006, og er derfor blot en beskrivelse af dødeligheden i perioden. Middellevetiden kan ikke forudsige, hvor lang tid en nyfødt i perioden kan forventes at leve, idet dødsquotienterne ændrer sig over tid.

Tabel 16.

## Dødelighedstavl for hele befolkningen for årene 2003-2007

Alder	Mænd			Kvinder			Alder	Mænd			Kvinder		
	Overlevende	Døds-hyppig-hed	Middel-levetid	Overlevende	Døds-hyppig-hed	Middel-levetid		Overlevende	Døds-hyppig-hed	Middel-levetid	Overlevende	Døds-hyppig-hed	Middel-levetid
0	10.000	156	66,3	10.000	98	71,3	43	8.731	47	29,5	9.351	37	31,7
1	9.844	5	66,3	9.902	5	71,0	44	8.690	51	28,6	9.316	32	30,8
2	9.839	5	65,3	9.898	9	70,1	45	8.645	46	27,8	9.286	37	29,9
3	9.835	9	64,4	9.888	7	69,1	46	8.606	51	26,9	9.252	32	29,0
4	9.826	11	63,4	9.882	7	68,2	47	8.562	54	26,0	9.223	44	28,1
5	9.815	5	62,5	9.875	7	67,2	48	8.515	47	25,2	9.182	64	27,2
6	9.810	9	61,5	9.868	2	66,3	49	8.475	58	24,3	9.123	52	26,4
7	9.801	7	60,6	9.865	4	65,3	50	8.426	70	23,4	9.076	55	25,5
8	9.795	4	59,6	9.861	7	64,3	51	8.367	67	22,6	9.025	79	24,7
9	9.791	4	58,6	9.855	2	63,3	52	8.310	64	21,7	8.954	81	23,9
10	9.787	6	57,7	9.852	4	62,4	53	8.257	64	20,9	8.882	72	23,1
11	9.781	8	56,7	9.848	10	61,4	54	8.203	77	20,0	8.818	68	22,2
12	9.773	6	55,7	9.838	6	60,4	55	8.140	118	19,1	8.758	94	21,4
13	9.768	14	54,8	9.832	8	59,5	56	8.045	159	18,4	8.676	121	20,6
14	9.754	15	53,9	9.825	22	58,5	57	7.917	182	17,7	8.571	113	19,8
15	9.739	14	52,9	9.803	18	57,7	58	7.773	159	17,0	8.474	127	19,0
16	9.726	25	52,0	9.785	10	56,8	59	7.649	118	16,2	8.366	156	18,3
17	9.702	38	51,1	9.775	16	55,8	60	7.559	145	15,4	8.236	139	17,6
18	9.665	51	50,3	9.760	12	54,9	61	7.449	186	14,6	8.121	174	16,8
19	9.616	70	49,6	9.748	7	54,0	62	7.311	211	13,9	7.980	188	16,1
20	9.549	72	48,9	9.741	14	53,0	63	7.157	228	13,2	7.830	176	15,4
21	9.480	63	48,3	9.727	17	52,1	64	6.993	267	12,5	7.692	215	14,7
22	9.420	51	47,6	9.710	15	51,2	65	6.807	312	11,8	7.527	259	14,0
23	9.372	47	46,8	9.695	19	50,3	66	6.594	335	11,2	7.332	279	13,3
24	9.329	35	46,0	9.677	14	49,3	67	6.373	390	10,6	7.127	293	12,7
25	9.296	23	45,2	9.664	8	48,4	68	6.125	543	10,0	6.918	386	12,1
26	9.275	29	44,3	9.656	9	47,5	69	5.792	616	9,5	6.651	417	11,5
27	9.248	21	43,4	9.648	6	46,5	70	5.435	529	9,1	6.374	451	11,0
28	9.228	30	42,5	9.642	6	45,5	71	5.148	620	8,6	6.087	548	10,5
29	9.201	36	41,6	9.636	12	44,5	72	4.829	740	8,1	5.753	584	10,1
30	9.168	27	40,8	9.624	22	43,6	73	4.471	776	7,7	5.417	596	9,7
31	9.143	19	39,9	9.602	16	42,7	74	4.124	820	7,3	5.094	581	9,3
32	9.125	19	39,0	9.587	22	41,8	75	3.786	830	7,0	4.798	545	8,8
33	9.108	31	38,1	9.565	41	40,9	76	3.472	899	6,5	4.536	718	8,3
34	9.080	47	37,2	9.527	39	40,0	77	3.160	1.098	6,1	4.211	857	7,9
35	9.037	40	36,3	9.490	27	39,2	78	2.812	1.095	5,8	3.850	810	7,6
36	9.001	35	35,5	9.464	17	38,3	79	2.505	1.016	5,5	3.538	797	7,2
37	8.970	50	34,6	9.447	13	37,4	80	2.250	1.138	5,1	3.256	892	6,8
38	8.925	47	33,8	9.435	14	36,4	81	1.994	1.299	4,6	2.966	946	6,4
39	8.883	43	32,9	9.422	19	35,5	82	1.735	1.705	4,3	2.685	1.185	6,0
40	8.845	41	32,1	9.404	20	34,5	83	1.439	1.699	4,0	2.367	1.531	5,8
41	8.808	43	31,2	9.384	13	33,6	84	1.195	1.817	3,8	2.005	1.647	5,7
42	8.770	45	30,3	9.372	23	32,6	85+	978	2.504	3,5	1.674	1.661	5,7

Anm. Ved udregning af døds hyppigheder går den principielle bestræbelse ud på at følge en bestemt udgangsbestand i en periode, for derefter at sætte årets antal døde i den pågældende generation i forhold til bestanden ved periodens begyndelse.

Tabel 17.

Dødelighedstavler for personer født i Grønland for årene 2003-2007

Alder	Mænd			Kvinder			Alder	Mænd			Kvinder		
	Overlevende	Døds-hyppig-hed	Middel-levetid	Overlevende	Døds-hyppig-hed	Middel-levetid		Overlevende	Døds-hyppig-hed	Middel-levetid	Overlevende	Døds-hyppig-hed	Middel-levetid
0	10.000	205	64,8	10.000	122	70,6	43	8.594	48	28,6	9.276	37	31,3
1	9.795	5	65,1	9.878	5	70,5	44	8.553	58	27,7	9.241	35	30,5
2	9.791	5	64,2	9.874	7	69,5	45	8.504	51	26,9	9.209	40	29,6
3	9.786	10	63,2	9.866	5	68,5	46	8.461	57	26,0	9.173	34	28,7
4	9.777	12	62,3	9.861	7	67,6	47	8.413	59	25,2	9.141	49	27,8
5	9.765	5	61,3	9.854	7	66,6	48	8.363	46	24,3	9.097	68	26,9
6	9.760	9	60,4	9.847	2	65,7	49	8.325	64	23,4	9.035	52	26,1
7	9.751	7	59,4	9.844	5	64,7	50	8.271	85	22,6	8.988	56	25,2
8	9.744	4	58,5	9.840	7	63,7	51	8.201	82	21,8	8.937	87	24,4
9	9.740	4	57,5	9.833	2	62,8	52	8.133	76	20,9	8.860	87	23,6
10	9.735	6	56,5	9.831	4	61,8	53	8.071	73	20,1	8.782	78	22,8
11	9.729	8	55,6	9.826	11	60,8	54	8.012	86	19,2	8.714	78	21,9
12	9.721	6	54,6	9.816	6	59,9	55	7.943	127	18,4	8.646	103	21,1
13	9.715	14	53,6	9.810	8	58,9	56	7.842	197	17,6	8.557	130	20,3
14	9.702	16	52,7	9.802	23	58,0	57	7.688	238	17,0	8.446	120	19,6
15	9.686	14	51,8	9.780	19	57,1	58	7.505	198	16,4	8.344	135	18,8
16	9.672	25	50,9	9.761	11	56,2	59	7.357	141	15,7	8.232	173	18,1
17	9.648	39	50,0	9.751	17	55,2	60	7.253	171	14,9	8.089	159	17,4
18	9.610	52	49,2	9.734	13	54,3	61	7.129	227	14,2	7.960	196	16,7
19	9.559	73	48,4	9.722	7	53,4	62	6.967	283	13,5	7.804	210	16,0
20	9.490	73	47,8	9.715	15	52,4	63	6.770	289	12,9	7.641	187	15,3
21	9.420	61	47,1	9.701	18	51,5	64	6.575	305	12,2	7.498	219	14,6
22	9.363	52	46,4	9.683	16	50,6	65	6.374	334	11,6	7.333	267	13,9
23	9.314	48	45,7	9.667	20	49,7	66	6.161	366	11,0	7.137	291	13,3
24	9.270	35	44,9	9.648	15	48,8	67	5.936	443	10,4	6.929	294	12,7
25	9.237	23	44,0	9.634	9	47,9	68	5.673	604	9,8	6.725	388	12,0
26	9.215	31	43,2	9.625	10	46,9	69	5.330	636	9,4	6.464	418	11,5
27	9.187	26	42,3	9.616	7	46,0	70	4.991	513	9,0	6.194	443	11,0
28	9.163	34	41,4	9.609	7	45,0	71	4.735	629	8,5	5.920	550	10,5
29	9.132	43	40,5	9.602	15	44,0	72	4.437	755	8,0	5.594	584	10,0
30	9.093	33	39,7	9.587	28	43,1	73	4.102	792	7,7	5.267	596	9,6
31	9.063	18	38,8	9.561	20	42,2	74	3.777	866	7,3	4.953	591	9,2
32	9.047	22	37,9	9.542	27	41,3	75	3.450	894	6,9	4.661	553	8,8
33	9.027	38	37,0	9.516	49	40,4	76	3.142	899	6,5	4.403	728	8,2
34	8.993	54	36,1	9.469	46	39,6	77	2.859	1.104	6,1	4.082	869	7,9
35	8.944	48	35,3	9.425	32	38,8	78	2.544	1.123	5,8	3.728	819	7,6
36	8.901	43	34,5	9.395	19	37,9	79	2.258	1.014	5,5	3.422	804	7,2
37	8.862	60	33,6	9.377	15	37,0	80	2.029	1.135	5,1	3.147	901	6,8
38	8.809	55	32,8	9.363	15	36,0	81	1.799	1.288	4,7	2.864	957	6,4
39	8.761	48	32,0	9.349	21	35,1	82	1.567	1.746	4,3	2.589	1.197	6,0
40	8.719	47	31,2	9.330	22	34,2	83	1.293	1.681	4,1	2.280	1.537	5,8
41	8.678	49	30,3	9.309	14	33,2	84	1.076	1.875	3,8	1.929	1.647	5,7
42	8.636	48	29,5	9.296	22	32,3	85+	874	2.546	3,6	1.612	1.661	5,7

Anm. Ved udregning af døds hyppigheder går den principielle bestræbelse ud på at følge en bestemt udgangsbestand i en periode, for derefter at sætte årets antal døde i den pågældende generation i forhold til bestanden ved periodens begyndelse.



Tabel 18. Dødsfald fordelt efter bopælskommunerne og fødested i 2007

Kommuner	I alt			Født i Grønland			Født uden for Grønland		
	I alt	Mænd	Kvinder	I alt	Mænd	Kvinder	I alt	Mænd	Kvinder
<b>Dødsfald i alt</b> .....	<b>451</b>	<b>261</b>	<b>190</b>	<b>428</b>	<b>243</b>	<b>185</b>	<b>23</b>	<b>18</b>	<b>5</b>
Nanortalik .....	33	21	12	32	20	12	1	1	-
Qaqortoq .....	38	17	21	36	16	20	2	1	1
Narsaq .....	18	12	6	18	12	6	-	-	-
Ivittuut .....	-	-	-	-	-	-	-	-	-
Paamiut .....	19	12	7	19	12	7	-	-	-
Nuuk .....	80	48	32	70	40	30	10	8	2
Maniitsoq .....	28	16	12	26	14	12	2	2	-
Sisimiut .....	36	21	15	34	19	15	2	2	-
Kangaatsiaq .....	10	6	4	10	6	4	-	-	-
Aasiaat .....	19	11	8	19	11	8	-	-	-
Qasigiannguit .....	18	14	4	16	13	3	2	1	1
Ilulissat .....	43	26	17	40	23	17	3	3	-
Qeqertarsuaq .....	6	3	3	6	3	3	-	-	-
Ummannaq .....	32	17	15	32	17	15	-	-	-
Upernavik .....	23	10	13	23	10	13	-	-	-
Qaanaaq .....	4	3	1	4	3	1	-	-	-
Ammassalik .....	37	19	18	36	19	17	1	-	1
Illoqqortoormiut .....	7	5	2	7	5	2	-	-	-
Uden for kommunal inddeling .....	-	-	-	-	-	-	-	-	-

Tabel 19. Døde pr. 1.000 indbyggere fordelt på alder, køn og fødested i 2007

Aldersgrupper	I alt			Født i Grønland			Født uden for Grønland		
	I alt	Mænd	Kvinder	I alt	Mænd	Kvinder	I alt	Mænd	Kvinder
<b>I alt</b> .....	<b>8,0</b>	<b>8,7</b>	<b>7,1</b>	<b>8,5</b>	<b>9,4</b>	<b>7,5</b>	<b>3,7</b>	<b>4,3</b>	<b>2,4</b>
0-4 .....	2,4	2,3	2,4	2,0	1,9	2,0	9,3	9,5	9,1
5-9 .....	-	-	-	-	-	-	-	-	-
10-14 .....	0,8	0,8	0,8	0,8	0,8	0,9	-	-	-
15-19 .....	2,3	2,5	2,1	2,4	2,6	2,2	-	-	-
20-24 .....	3,2	4,4	2,0	3,4	4,6	2,1	-	-	-
25-29 .....	1,4	2,1	0,6	1,6	2,5	0,7	-	-	-
30-34 .....	1,5	1,7	1,3	1,9	2,2	1,6	-	-	-
35-39 .....	3,0	4,7	1,0	3,3	5,3	1,1	1,5	2,3	-
40-44 .....	3,1	3,2	3,0	3,5	3,8	3,2	-	-	-
45-49 .....	5,1	5,5	4,6	5,6	6,2	5,0	1,6	2,2	-
50-54 .....	5,4	3,8	7,5	6,2	4,8	7,7	1,6	-	5,5
55-59 .....	13,1	18,9	4,5	16,1	25,9	4,1	1,7	-	7,0
60-64 .....	24,4	22,0	27,9	29,1	28,1	30,2	9,1	9,1	9,3
65-69 .....	34,4	38,4	29,6	36,6	42,5	30,7	20,1	22,8	-
70-74 .....	58,7	70,3	47,3	57,5	70,1	46,2	75,8	71,4	100,0
75-79 .....	102,2	127,9	84,2	105,1	135,3	85,4	37,7	46,5	-
80-84 .....	165,6	187,8	152,3	167,7	191,6	154,4	111,1	142,9	-
85-89 .....	183,2	424,2	102,0	171,9	400,0	102,0	666,7	666,7	-
90+ .....	285,7	750,0	195,1	285,7	750,0	195,1	-	-	-

## 5. Flytninger

21.767  
indenlandske  
flytninger

Der blev i 2007 foretaget 21.767 flytninger i Grønland. Heraf var ca. 73 pct. af flytningerne indenfor samme kommune, hvilket er på niveau med de senere år. Antallet af flytninger er steget lidt fra 2006 til 2007 og er det højeste, der er registreret indenfor et år i de seneste 10 år.

**Tabel 20. Indenlandske flytninger 1997-2007**

	1997	1998	1999	2000	2001	2002	2003	2004	2005	2006	2007
<b>Flytninger i alt</b> .....	<b>16.614</b>	<b>16.885</b>	<b>15.893</b>	<b>14.197</b>	<b>18.341</b>	<b>17.456</b>	<b>18.232</b>	<b>18.740</b>	<b>20.417</b>	<b>20.784</b>	<b>21.767</b>
Mellemkommunale flytninger .....	4.794	4.836	4.671	4.388	5.410	4.917	4.963	5.294	5.464	5.537	5.808
Indenfor samme by .....	9.618	10.012	9.109	8.036	10.527	10.460	10.976	11.216	12.249	12.490	13.123
Mellem byer .....	3.653	3.747	3.551	3.395	3.819	3.881	4.011	4.149	4.361	4.427	4.561
Fra bygd til by .....	943	988	915	814	1.035	1.099	992	1.093	1.112	1.230	1.370
Fra by til bygd .....	782	746	741	633	853	821	799	947	1.050	1.002	1.041
Indenfor samme bygd .....	1.090	891	924	734	1.049	842	1.047	957	1.289	1.270	1.294
Fra en bygd til en anden .....	281	220	316	306	379	277	304	293	283	304	317
Til og fra stationer mv. ....	247	281	337	279	679	76	103	85	73	61	61

Anm. De mellemkommunale flytninger tælles ikke med i totalen, idet disse er en delmængde af alle andre flytninger.

I 2007 blev der registreret 1.370 flytninger fra bygd til by, mens strømmen den modsatte vej var 1.041 flytninger, hvilket er en nettofrflytning fra bygd til by på 329. Det er det højeste antal flytninger i perioden 1997 – 2007.

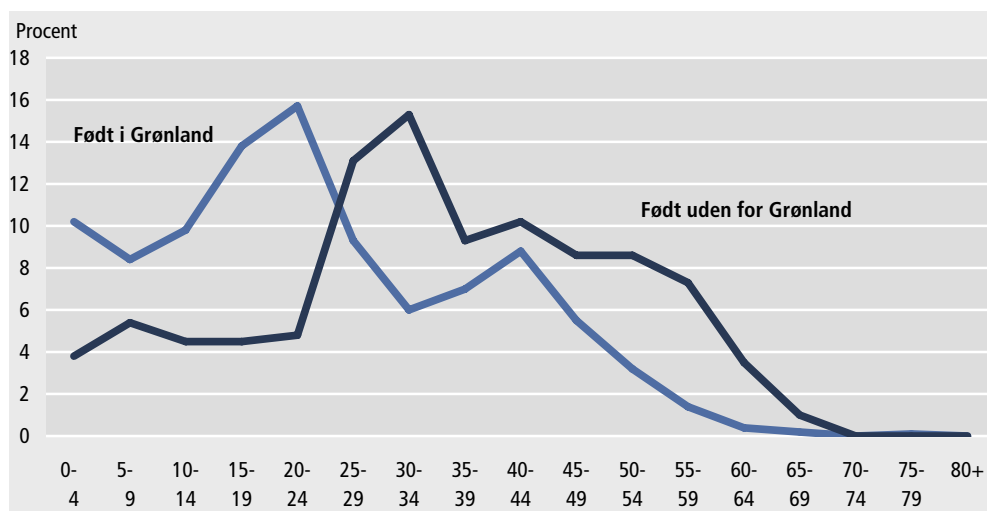
15.397 personer  
flyttede i løbet  
af 2007

En person kan flytte mere end en gang i løbet af et kalenderår. De 21.767 flytninger blev foretaget af 15.397 personer. Det svarer til, at hver fjerde indbygger i Grønland foretog mindst en flytning i 2007. I tabel 21 viser sammenhængen mellem antallet af flytninger og personer.

**Tabel 21. Personer, der er flyttet, fordelt efter køn, fødested og antal flytninger i 2007**

Flytninger	I alt			Født i Grønland			Født uden for Grønland		
	I alt	Mænd	Kvinder	I alt	Mænd	Kvinder	I alt	Mænd	Kvinder
<b>I alt</b> .....	<b>15.397</b>	<b>7.962</b>	<b>7.435</b>	<b>13.928</b>	<b>7.055</b>	<b>6.873</b>	<b>1.469</b>	<b>907</b>	<b>562</b>
1. flytning ..	10.711	5.696	5.015	9.460	4.912	4.548	1.251	784	467
2. flytning ..	3.413	1.650	1.763	3.232	1.552	1.680	181	98	83
3. flytning ..	971	475	496	938	454	484	33	21	12
4. flytning ..	230	111	119	226	107	119	4	4	-
5. flytning ..	51	27	24	51	27	24	-	-	-
6. flytning ..	11	1	10	11	1	10	-	-	-
7. flytning ..	10	2	8	10	2	8	-	-	-

Figur 6. Mellemkommunale flytninger fordelt på fødested og alder i procent af de flyttede i 2007



Aasiaat kommune havde den største nettofraflytning i 2007

Tabel 22 giver et overblik over de mellemkommunale flytninger. Aasiaat kommune havde den største nettofraflytning i 2007, hvor 498 personer flyttede fra kommunen, mens 346 flyttede til kommunen. Nuuk kommune havde derimod den største tilflytning af alle kommunerne. Nettotilflytningen til Nuuk var på 446 personer.

Tabel 22. Mellemkommunale flytninger i 2007

Kommuner	Tilflytninger			Fraflytninger			Nettoflytninger		
	I alt	Mænd	Kvinder	I alt	Mænd	Kvinder	I alt	Mænd	Kvinder
<b>Hele landet</b> .....	<b>5.808</b>	<b>2.848</b>	<b>2.960</b>	<b>5.808</b>	<b>2.848</b>	<b>2.960</b>	-	-	-
Nanortalik .....	207	108	99	208	100	108	-1	8	-9
Qaqortoq .....	534	258	276	473	246	227	61	12	49
Narsaq .....	234	115	119	243	117	126	-9	-2	-7
Ivittuut .....	4	2	2	2	1	1	2	1	1
Paamiut .....	222	100	122	237	111	126	-15	-11	-4
Nuuk .....	1.506	744	762	1.060	517	543	446	227	219
Maniitsoq .....	361	170	191	443	200	243	-82	-30	-52
Sisimiut .....	820	410	410	778	385	393	42	25	17
Kangaatsiaq .....	145	72	73	213	109	104	-68	-37	-31
Aasiaat .....	346	159	187	498	246	252	-152	-87	-65
Qasigiannnguit .....	168	76	92	260	126	134	-92	-50	-42
Ilulissat .....	671	341	330	632	307	325	39	34	5
Qeqertarsuaq .....	90	43	47	120	59	61	-30	-16	-14
Uummannaq .....	199	101	98	242	118	124	-43	-17	-26
Upernavik .....	92	42	50	130	63	67	-38	-21	-17
Qaanaaq .....	42	22	20	62	29	33	-20	-7	-13
Ammassalik .....	128	59	69	155	80	75	-27	-21	-6
Illoqqortoormiut .....	23	13	10	33	17	16	-10	-4	-6
Uden for kommunale inddeling .....	16	13	3	19	17	2	-3	-4	1

Tabel 22 fortsættes...

Tabel 22  
forsat)

## Mellemkommunale flytninger i 2007

	Tilflytninger			Fraflytninger			Nettoflytninger		
	I alt	Mænd	Kvinder	I alt	Mænd	Kvinder	I alt	Mænd	Kvinder
Kommuner									
Født i Grønland									
<b>Født i Grønland i alt</b> . . . . .	<b>5.495</b>	<b>2.642</b>	<b>2.853</b>	<b>5.495</b>	<b>2.642</b>	<b>2.853</b>	-	-	-
Nanortalik . . . . .	195	98	97	197	94	103	-2	4	-6
Qaqortoq . . . . .	505	241	264	442	227	215	63	14	49
Narsaq . . . . .	226	110	116	229	106	123	-3	4	-7
Ivittuut . . . . .	3	1	2	2	1	1	1	-	1
Paamiut . . . . .	209	92	117	230	106	124	-21	-14	-7
Nuuk . . . . .	1.390	666	724	1.003	482	521	387	184	203
Maniitsoq . . . . .	349	161	188	425	186	239	-76	-25	-51
Sisimiut . . . . .	780	383	397	729	354	375	51	29	22
Kangaatsiaq . . . . .	144	71	73	206	104	102	-62	-33	-29
Aasiaat . . . . .	336	153	183	467	220	247	-131	-67	-64
Qasigiannuguit . . . . .	167	76	91	257	125	132	-90	-49	-41
Ilulissat . . . . .	646	327	319	601	288	313	45	39	6
Qeqertarsuaq . . . . .	88	42	46	118	58	60	-30	-16	-14
Uummannaq . . . . .	190	94	96	232	113	119	-42	-19	-23
Upernavik . . . . .	83	37	46	121	57	64	-38	-20	-18
Qaanaaq . . . . .	41	21	20	59	29	30	-18	-8	-10
Ammassalik . . . . .	115	52	63	137	66	71	-22	-14	-8
Illoqqortoormiut . . . . .	18	9	9	27	14	13	-9	-5	-4
Uden for inddeling . . . . .	10	8	2	13	12	1	-3	-4	1
Født uden for Grønland									
Kommuner									
<b>Født uden for Grønland i alt</b> . . . . .	<b>313</b>	<b>206</b>	<b>107</b>	<b>313</b>	<b>206</b>	<b>107</b>	-	-	-
Nanortalik . . . . .	12	10	2	11	6	5	1	4	-3
Qaqortoq . . . . .	29	17	12	31	19	12	-2	-2	-
Narsaq . . . . .	8	5	3	14	11	3	-6	-6	-
Ivittuut . . . . .	1	1	-	-	-	-	1	1	-
Paamiut . . . . .	13	8	5	7	5	2	6	3	3
Nuuk . . . . .	116	78	38	57	35	22	59	43	16
Maniitsoq . . . . .	12	9	3	18	14	4	-6	-5	-1
Sisimiut . . . . .	40	27	13	49	31	18	-9	-4	-5
Kangaatsiaq . . . . .	1	1	-	7	5	2	-6	-4	-2
Aasiaat . . . . .	10	6	4	31	26	5	-21	-20	-1
Qasigiannuguit . . . . .	1	-	1	3	1	2	-2	-1	-1
Ilulissat . . . . .	25	14	11	31	19	12	-6	-5	-1
Qeqertarsuaq . . . . .	2	1	1	2	1	1	-	-	-
Uummannaq . . . . .	9	7	2	10	5	5	-1	2	-3
Upernavik . . . . .	9	5	4	9	6	3	-	-1	1
Qaanaaq . . . . .	1	1	-	3	-	3	-2	1	-3
Ammassalik . . . . .	13	7	6	18	14	4	-5	-7	2
Illoqqortoormiut . . . . .	5	4	1	6	3	3	-1	1	-2
Uden for inddeling . . . . .	6	5	1	6	5	1	-	-	-

Tabel 23.

**Mellemkommunale flytninger fordelt efter fødested samt til- og fraflytningskommune i 2007**

Tilflytnings- kommune	Fraflytningskommune / Hele Grønland																			
	I alt	Nan	Qaq	Nar	Ivi	Paa	Nuu	Man	Sis	Kan	Aas	Qas	Ilu	Qeq	Uum	Upe	Qaa	Amm	Ill	Ude
<b>Hele Grønland</b>	<b>5.808</b>	<b>208</b>	<b>473</b>	<b>243</b>	<b>2</b>	<b>237</b>	<b>1.060</b>	<b>443</b>	<b>778</b>	<b>213</b>	<b>498</b>	<b>260</b>	<b>632</b>	<b>120</b>	<b>242</b>	<b>130</b>	<b>62</b>	<b>155</b>	<b>33</b>	<b>19</b>
Nanortalik	207	-	73	31	-	7	57	13	13	1	4	1	2	-	4	-	1	-	-	-
Qaqortoq	534	65	-	60	-	34	153	19	74	1	34	7	32	11	8	5	6	22	2	1
Narsaq	234	21	46	-	-	22	59	13	22	1	6	7	19	-	10	1	1	4	1	1
Ivittuut	4	-	-	1	-	1	2	-	-	-	-	-	-	-	-	-	-	-	-	-
Paamiut	222	12	43	15	-	-	71	16	15	1	11	1	23	-	2	2	-	9	1	-
Nuuk	1.506	51	147	60	-	78	-	188	287	15	166	48	204	39	70	32	23	75	13	10
Maniitsoq	361	9	20	8	-	19	112	-	104	11	16	14	33	1	4	1	1	5	3	-
Sisimiut	820	24	54	23	-	32	228	109	-	76	75	33	93	14	27	11	4	13	2	2
Kangaatsiaq	145	1	8	-	-	7	19	4	37	-	23	26	13	2	3	2	-	-	-	-
Aasiaat	346	2	21	3	-	11	62	19	47	30	-	46	62	10	12	15	3	3	-	-
Qasigiannuit	168	-	1	3	-	-	33	2	27	24	18	-	37	5	5	7	3	3	-	-
Ilulissat	671	13	31	26	-	18	118	27	104	29	82	60	-	29	85	22	8	14	3	2
Qeqertarsuaq	90	-	3	-	-	-	25	12	8	9	11	2	13	-	3	-	2	2	-	-
Uummannaq	199	2	2	2	-	-	25	7	10	15	23	9	80	5	-	13	2	1	2	1
Upernavik	92	1	5	-	-	2	23	4	7	-	22	5	9	-	6	-	7	-	-	1
Qaanaaq	42	3	1	-	-	-	9	-	7	-	3	-	2	1	2	13	-	1	-	-
Ammassalik	128	4	15	10	2	2	53	4	14	-	4	-	6	3	-	5	1	-	5	-
Illoqqortoormiut	23	-	2	-	-	3	8	4	-	-	-	-	1	-	-	1	-	3	-	1
Uden for inddeling	16	-	1	1	-	1	3	2	2	-	-	1	3	-	1	-	-	-	1	-

Tabel 23 (fortsat)

**Mellemkommunale flytninger fordelt efter fødested samt til- og fraflytningskommune i 2007**

Tilflytnings- kommune	Fraflytningskommune / Født i Grønland																			
	I alt	Nan	Qaq	Nar	Ivi	Paa	Nuu	Man	Sis	Kan	Aas	Qas	Ilu	Qeq	Uum	Upe	Qaa	Amm	Ill	Ude
<b>Hele Grønland</b>	<b>5.495</b>	<b>197</b>	<b>442</b>	<b>229</b>	<b>2</b>	<b>230</b>	<b>1.003</b>	<b>425</b>	<b>729</b>	<b>206</b>	<b>467</b>	<b>257</b>	<b>601</b>	<b>118</b>	<b>232</b>	<b>121</b>	<b>59</b>	<b>137</b>	<b>27</b>	<b>13</b>
Nanortalik	195	-	70	30	-	7	53	13	12	1	2	1	1	-	4	-	1	-	-	-
Qaqortoq	505	62	-	57	-	32	146	18	67	1	33	7	32	11	8	5	6	18	2	-
Narsaq	226	20	45	-	-	22	57	12	19	1	6	7	19	-	10	1	1	4	1	1
Ivittuut	3	-	-	1	-	-	2	-	-	-	-	-	-	-	-	-	-	-	-	-
Paamiut	209	12	41	14	-	-	68	16	14	1	10	1	23	-	2	2	-	4	1	-
Nuuk	1.390	47	132	56	-	75	-	177	260	14	152	48	185	39	63	30	22	70	12	8
Maniitsoq	349	9	20	4	-	19	108	-	104	11	15	14	31	1	4	1	1	5	2	-
Sisimiut	780	23	51	23	-	31	210	108	-	75	72	31	91	13	25	9	4	12	1	1
Kangaatsiaq	144	-	8	-	-	7	19	4	37	-	23	26	13	2	3	2	-	-	-	-
Aasiaat	336	2	21	3	-	11	59	19	47	29	-	46	56	10	12	15	3	3	-	-
Qasigiannuit	167	-	1	3	-	-	33	2	26	24	18	-	37	5	5	7	3	3	-	-
Ilulissat	646	13	29	26	-	18	113	27	99	28	75	59	-	29	85	22	7	14	-	2
Qeqertarsuaq	88	-	3	-	-	-	25	12	8	8	10	2	13	-	3	-	2	2	-	-
Uummannaq	190	2	2	2	-	-	25	6	10	13	23	9	80	4	-	9	2	-	2	1
Upernavik	83	1	3	-	-	2	21	2	6	-	22	5	9	-	5	-	7	-	-	-
Qaanaaq	41	3	-	-	-	-	9	-	7	-	3	-	2	1	2	13	-	1	-	-
Ammassalik	115	3	14	9	2	2	47	4	12	-	3	-	6	3	-	5	-	-	5	-
Illoqqortoormiut	18	-	2	-	-	3	7	4	-	-	-	-	1	-	-	-	-	1	-	-
Uden for inddeling	10	-	-	1	-	1	1	1	1	-	-	1	2	-	1	-	-	-	1	-

Tabel 23 (fortsat)

## Mellemkommunale flytninger fordelt efter fødested samt til- og fraflytningskommune i 2007

Tilflytnings- kommune	Fraflytningskommune / Født uden for Grønland																			
	I alt	Nan	Qaq	Nar	Ivi	Paa	Nuu	Man	Sis	Kan	Aas	Qas	Ilu	Qeq	Uum	Upe	Qaa	Amm	Ill	Ude
<b>Hele Grønland</b> . . .	<b>313</b>	<b>11</b>	<b>31</b>	<b>14</b>	-	<b>7</b>	<b>57</b>	<b>18</b>	<b>49</b>	<b>7</b>	<b>31</b>	<b>3</b>	<b>31</b>	<b>2</b>	<b>10</b>	<b>9</b>	<b>3</b>	<b>18</b>	<b>6</b>	<b>6</b>
Nanortalik . . . . .	12	-	3	1	-	-	4	-	1	-	2	-	1	-	-	-	-	-	-	-
Qaqortoq . . . . .	29	3	-	3	-	2	7	1	7	-	1	-	-	-	-	-	-	4	-	1
Narsaq . . . . .	8	1	1	-	-	-	2	1	3	-	-	-	-	-	-	-	-	-	-	-
Ivittuut . . . . .	1	-	-	-	-	1	-	-	-	-	-	-	-	-	-	-	-	-	-	-
Paamiut . . . . .	13	-	2	1	-	-	3	-	1	-	1	-	-	-	-	-	-	5	-	-
Nuuk . . . . .	116	4	15	4	-	3	-	11	27	1	14	-	19	-	7	2	1	5	1	2
Maniitsoq . . . . .	12	-	-	4	-	-	4	-	-	-	1	-	2	-	-	-	-	-	1	-
Sisimiut . . . . .	40	1	3	-	-	1	18	1	-	1	3	2	2	1	2	2	-	1	1	1
Kangaatsiaq . . . . .	1	1	-	-	-	-	-	-	-	-	-	-	-	-	-	-	-	-	-	-
Aasiaat . . . . .	10	-	-	-	-	-	3	-	-	1	-	-	6	-	-	-	-	-	-	-
Qasigiannuit . . . . .	1	-	-	-	-	-	-	-	1	-	-	-	-	-	-	-	-	-	-	-
Ilulissat . . . . .	25	-	2	-	-	-	5	-	5	1	7	1	-	-	-	-	1	-	3	-
Qeqertarsuaq . . . . .	2	-	-	-	-	-	-	-	-	1	1	-	-	-	-	-	-	-	-	-
Uummannaq . . . . .	9	-	-	-	-	-	-	1	-	2	-	-	-	1	-	4	-	1	-	-
Upernavik . . . . .	9	-	2	-	-	-	2	2	1	-	-	-	-	-	1	-	-	-	-	1
Qaanaaq . . . . .	1	-	1	-	-	-	-	-	-	-	-	-	-	-	-	-	-	-	-	-
Ammassalik . . . . .	13	1	1	1	-	-	6	-	2	-	1	-	-	-	-	-	1	-	-	-
Illoqqortoormiut . . . . .	5	-	-	-	-	-	1	-	-	-	-	-	-	-	-	1	-	2	-	1
Uden for inddeling . . . . .	6	-	1	-	-	-	2	1	1	-	-	-	1	-	-	-	-	-	-	-

Tabel 24. Mellemkommunale flytninger og flyttefrekvenser i 2007

Alder	I alt			Født i Grønland			Født uden for Grønland		
	I alt	Mænd	Kvinder	I alt	Mænd	Kvinder	I alt	Mænd	Kvinder
<b>I alt</b> . . . .	<b>5.808</b>	<b>2.848</b>	<b>2.960</b>	<b>5.495</b>	<b>2.642</b>	<b>2.853</b>	<b>313</b>	<b>206</b>	<b>107</b>
0-4 . . . . .	571	299	272	559	293	266	12	6	6
5-9 . . . . .	479	261	218	462	252	210	17	9	8
10-14 . . . .	554	262	292	540	253	287	14	9	5
15-19 . . . .	771	310	461	757	302	455	14	8	6
20-24 . . . .	880	374	506	865	367	498	15	7	8
25-29 . . . .	554	267	287	513	245	268	41	22	19
30-34 . . . .	380	219	161	332	186	146	48	33	15
35-39 . . . .	414	196	218	385	180	205	29	16	13
40-44 . . . .	515	277	238	483	251	232	32	26	6
45-49 . . . .	331	177	154	304	158	146	27	19	8
50-54 . . . .	201	110	91	174	87	87	27	23	4
55-59 . . . .	100	67	33	77	51	26	23	16	7
60-64 . . . .	35	20	15	24	11	13	11	9	2
65-69 . . . .	16	8	8	13	5	8	3	3	-
70+ . . . . .	7	1	6	7	1	6	-	-	-
————— Relativ fordeling på køn og alder i procent —————									
	I alt	Mænd	Kvinder	I alt	Mænd	Kvinder	I alt	Mænd	Kvinder
<b>I alt</b> . . . .	<b>100,0</b>	<b>49,0</b>	<b>51,0</b>	<b>94,6</b>	<b>45,5</b>	<b>49,1</b>	<b>5,4</b>	<b>3,5</b>	<b>1,8</b>
0-4 . . . . .	9,8	10,5	9,2	10,2	11,1	9,3	3,8	2,9	5,6
5-9 . . . . .	8,2	9,2	7,4	8,4	9,5	7,4	5,4	4,4	7,5
10-14 . . . .	9,5	9,2	9,9	9,8	9,6	10,1	4,5	4,4	4,7
15-19 . . . .	13,3	10,9	15,6	13,8	11,4	15,9	4,5	3,9	5,6
20-24 . . . .	15,2	13,1	17,1	15,7	13,9	17,5	4,8	3,4	7,5
25-29 . . . .	9,5	9,4	9,7	9,3	9,3	9,4	13,1	10,7	17,8
30-34 . . . .	6,5	7,7	5,4	6,0	7,0	5,1	15,3	16,0	14,0
35-39 . . . .	7,1	6,9	7,4	7,0	6,8	7,2	9,3	7,8	12,1
40-44 . . . .	8,9	9,7	8,0	8,8	9,5	8,1	10,2	12,6	5,6
45-49 . . . .	5,7	6,2	5,2	5,5	6,0	5,1	8,6	9,2	7,5
50-54 . . . .	3,5	3,9	3,1	3,2	3,3	3,0	8,6	11,2	3,7
55-59 . . . .	1,7	2,4	1,1	1,4	1,9	0,9	7,3	7,8	6,5
60-64 . . . .	0,6	0,7	0,5	0,4	0,4	0,5	3,5	4,4	1,9
65-69 . . . .	0,3	0,3	0,3	0,2	0,2	0,3	1,0	1,5	-
70+ . . . . .	0,1	0,0	0,2	0,1	0,0	0,2	-	-	-

## 6. Vandringer

*Nettoudvandring  
på 566 personer  
i 2007*

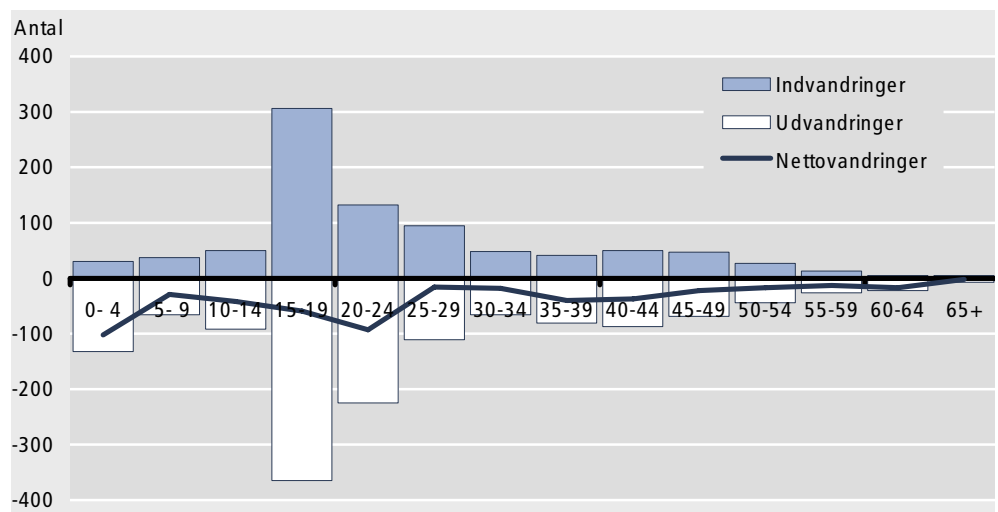
I løbet af 2007 indvandrede 2.417 personer til Grønland. Heraf var 886 født i Grønland. Antallet af udvandringer var på 2.983 personer. Af disse var 1.393 født i Grønland. Der udvandrede således 566 personer mere end der indvandrede, hvilket er den næststørste nettoudvandring i de seneste ti år.

**Tabel 25. Vandringer til og fra Grønland 1997 - 2007**

	1997	1998	1999	2000	2001	2002	2003	2004	2005	2006	2007
Hele landet											
Indvandring .....	2.579	2.419	2.488	2.323	2.461	2.126	2.388	2.482	2.514	2.404	2.417
Udvandring .....	2.980	2.935	2.805	2.528	2.708	2.414	2.733	2.718	2.962	3.048	2.983
<b>Nettovandring .....</b>	<b>-401</b>	<b>-516</b>	<b>-317</b>	<b>-205</b>	<b>-247</b>	<b>-288</b>	<b>-345</b>	<b>-236</b>	<b>-448</b>	<b>-644</b>	<b>-566</b>
Personer født i Grønland											
Indvandring .....	740	735	803	837	804	624	826	923	870	890	886
Udvandring .....	1.113	1.154	1.093	995	1.038	981	1.141	1.114	1.252	1.358	1.393
<b>Nettovandring .....</b>	<b>-373</b>	<b>-419</b>	<b>-290</b>	<b>-158</b>	<b>-234</b>	<b>-357</b>	<b>-315</b>	<b>-191</b>	<b>-382</b>	<b>-468</b>	<b>-507</b>
Personer født uden for Grønland											
Indvandring .....	1.839	1.684	1.685	1.486	1.657	1.502	1.562	1.559	1.644	1.514	1.531
Udvandring .....	1.867	1.781	1.712	1.533	1.670	1.433	1.592	1.604	1.710	1.690	1.590
<b>Nettovandring .....</b>	<b>-28</b>	<b>-97</b>	<b>-27</b>	<b>-47</b>	<b>-13</b>	<b>69</b>	<b>-30</b>	<b>-45</b>	<b>-66</b>	<b>-176</b>	<b>-59</b>

Det er unge i alderen 15-24 år, der hyppigst foretog vandringer i 2007, jf. figur 7. Unge i alderen 15-19 år tegner sig for det største antal udvandringer. Det hænger sammen med denne aldersgruppes efterskole- eller andet skoleophold uden for Grønland.

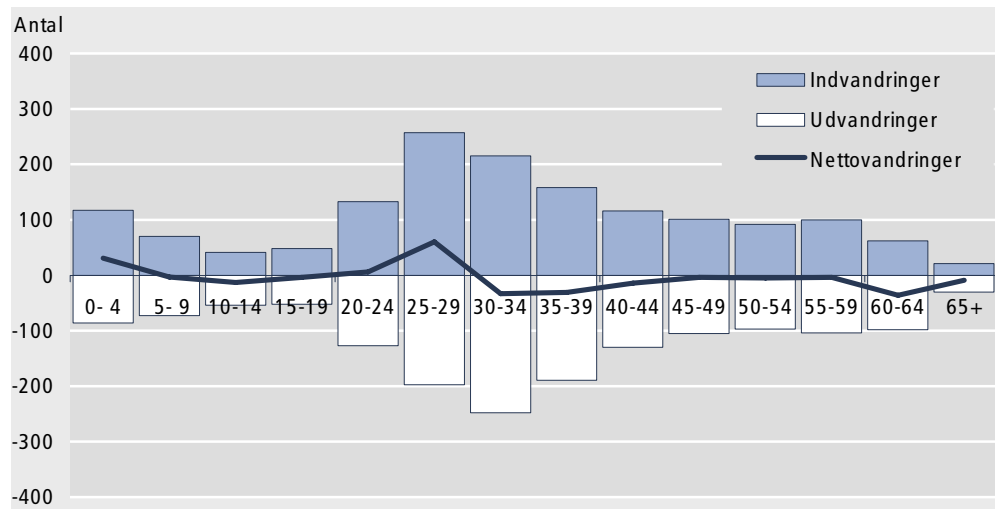
**Figur 7. Ind- og udvandringer af personer født i Grønland fordelt på alder i 2007**





Indvandringerne var størst for aldersgruppen 25-34 år for personer født uden for Grønland.

Figur 8. Ind- og udvandring af personer født uden for Grønland fordelt på alder i 2007



Tabel 26. Ind- og udvandring fordelt efter alder, køn og fødested i 2007

Aldersgrupper	Indvandring								
	I alt			Født i Grønland			Født uden for Grønland		
	I alt	Mænd	Kvinder	I alt	Mænd	Kvinder	I alt	Mænd	Kvinder
I alt	2.417	1.347	1.070	886	394	492	1.531	953	578
0-4	147	83	64	30	14	16	117	69	48
5-9	107	50	57	37	14	23	70	36	34
10-14	91	47	44	50	27	23	41	20	21
15-19	354	153	201	306	131	175	48	22	26
20-24	265	153	112	132	69	63	133	84	49
25-29	352	199	153	95	41	54	257	158	99
30-34	263	156	107	48	23	25	215	133	82
35-39	199	132	67	41	23	18	158	109	49
40-44	166	105	61	50	18	32	116	87	29
45-49	148	88	60	47	19	28	101	69	32
50-54	119	74	45	27	7	20	92	67	25
55-59	113	67	46	13	6	7	100	61	39
60-64	67	26	41	5	2	3	62	24	38
65-69	19	11	8	2	-	2	17	11	6
70+	7	3	4	3	-	3	4	3	1

Tabel 26 fortsættes...

Tabel 26  
(fortsat)

**Ind- og udvandring fordelt efter alder, køn og fødested 2007**

Aldersgrupper	Udvandring								
	I alt			Født i Grønland			Født uden for Grønland		
	I alt	Mænd	Kvinder	I alt	Mænd	Kvinder	I alt	Mænd	Kvinder
<b>I alt</b> .....	<b>2.983</b>	<b>1.639</b>	<b>1.344</b>	<b>1.393</b>	<b>661</b>	<b>732</b>	<b>1.590</b>	<b>978</b>	<b>612</b>
0-4 .....	218	114	104	132	68	64	86	46	40
5-9 .....	139	77	62	66	36	30	73	41	32
10-14 .....	146	69	77	92	43	49	54	26	28
15-19 .....	417	215	202	365	185	180	52	30	22
20-24 .....	352	166	186	225	92	133	127	74	53
25-29 .....	308	169	139	111	55	56	197	114	83
30-34 .....	314	183	131	66	35	31	248	148	100
35-39 .....	270	156	114	81	38	43	189	118	71
40-44 .....	217	134	83	87	43	44	130	91	39
45-49 .....	174	108	66	69	30	39	105	78	27
50-54 .....	141	83	58	44	16	28	97	67	30
55-59 .....	130	73	57	26	11	15	104	62	42
60-64 .....	120	67	53	22	7	15	98	60	38
65-69 .....	27	17	10	6	2	4	21	15	6
70+ .....	10	8	2	1	-	1	9	8	1
Aldersgrupper	Nettovandring								
	I alt			Født i Grønland			Født uden for Grønland		
	I alt	Mænd	Kvinder	I alt	Mænd	Kvinder	I alt	Mænd	Kvinder
<b>I alt</b> .....	<b>-566</b>	<b>-292</b>	<b>-274</b>	<b>-507</b>	<b>-267</b>	<b>-240</b>	<b>-59</b>	<b>-25</b>	<b>-34</b>
0-4 .....	-71	-31	-40	-102	-54	-48	31	23	8
5-9 .....	-32	-27	-5	-29	-22	-7	-3	-5	2
10-14 .....	-55	-22	-33	-42	-16	-26	-13	-6	-7
15-19 .....	-63	-62	-1	-59	-54	-5	-4	-8	4
20-24 .....	-87	-13	-74	-93	-23	-70	6	10	-4
25-29 .....	44	30	14	-16	-14	-2	60	44	16
30-34 .....	-51	-27	-24	-18	-12	-6	-33	-15	-18
35-39 .....	-71	-24	-47	-40	-15	-25	-31	-9	-22
40-44 .....	-51	-29	-22	-37	-25	-12	-14	-4	-10
45-49 .....	-26	-20	-6	-22	-11	-11	-4	-9	5
50-54 .....	-22	-9	-13	-17	-9	-8	-5	-	-5
55-59 .....	-17	-6	-11	-13	-5	-8	-4	-1	-3
60-64 .....	-53	-41	-12	-17	-5	-12	-36	-36	-
65-69 .....	-8	-6	-2	-4	-2	-2	-4	-4	-
70+ .....	-3	-5	2	2	-	2	-5	-5	-

Tabel 27 viser vandringerne i 2007 fordelt på kommuner. 42 pct. af de indvandrede tog ophold i Nuuk kommune.

*Langt de fleste vandringer foretages inden for rigsfællesskabet*

Langt de fleste vandringer foretages inden for rigsfællesskabet. Det gælder således 92 pct. af alle ind- og udvandringerne, jf. tabel 28.

Tabel 27. Ind- og udvandring fordelt efter kommune, køn og fødested i 2007

Kommune	Indvandring								
	I alt			Født i Grønland			Født uden for Grønland		
	I alt	Mænd	Kvinder	I alt	Mænd	Kvinder	I alt	Mænd	Kvinder
<b>I alt</b>	<b>2.417</b>	<b>1.347</b>	<b>1.070</b>	<b>886</b>	<b>394</b>	<b>492</b>	<b>1.531</b>	<b>953</b>	<b>578</b>
Nanortalik	40	23	17	28	17	11	12	6	6
Qaqortoq	144	70	74	66	25	41	78	45	33
Narsaq	67	36	31	38	16	22	29	20	9
Ivittuut	73	53	20	-	-	-	73	53	20
Paamiut	59	26	33	28	9	19	31	17	14
Nuuk	1.014	533	481	331	141	190	683	392	291
Maniitsoq	75	41	34	40	16	24	35	25	10
Sisimiut	253	145	108	115	60	55	138	85	53
Kangaatsiaq	5	3	2	5	3	2	-	-	-
Aasiaat	94	49	45	51	22	29	43	27	16
Qasigiannuguit	15	9	6	12	8	4	3	1	2
Ilulissat	183	99	84	61	32	29	122	67	55
Qeqertarsuaq	16	10	6	11	7	4	5	3	2
Uummannaq	47	28	19	21	9	12	26	19	7
Upernavik	51	34	17	17	8	9	34	26	8
Qaanaaq	27	12	15	17	6	11	10	6	4
Ammassalik	65	36	29	28	8	20	37	28	9
Illoqqortoormiut	27	12	15	15	5	10	12	7	5
Uden for kommunal inddeling	162	128	34	2	2	-	160	126	34

Kommuner	Udvandring								
	I alt			Født i Grønland			Født uden for Grønland		
	I alt	Mænd	Kvinder	I alt	Mænd	Kvinder	I alt	Mænd	Kvinder
<b>I alt</b>	<b>2.983</b>	<b>1.639</b>	<b>1.344</b>	<b>1.393</b>	<b>661</b>	<b>732</b>	<b>1.590</b>	<b>978</b>	<b>612</b>
Nanortalik	57	33	24	31	15	16	26	18	8
Qaqortoq	205	102	103	139	65	74	66	37	29
Narsaq	87	46	41	67	30	37	20	16	4
Ivittuut	112	72	40	4	2	2	108	70	38
Paamiut	85	42	43	64	26	38	21	16	5
Nuuk	1.230	653	577	546	260	286	684	393	291
Maniitsoq	102	59	43	53	24	29	49	35	14
Sisimiut	319	170	149	161	76	85	158	94	64
Kangaatsiaq	20	11	9	18	11	7	2	-	2
Aasiaat	113	61	52	51	30	21	62	31	31
Qasigiannuguit	17	11	6	13	8	5	4	3	1
Ilulissat	207	117	90	86	43	43	121	74	47
Qeqertarsuaq	28	19	9	20	14	6	8	5	3
Uummannaq	42	24	18	22	12	10	20	12	8
Upernavik	49	23	26	21	5	16	28	18	10
Qaanaaq	37	21	16	25	13	12	12	8	4
Ammassalik	91	52	39	44	19	25	47	33	14
Illoqqortoormiut	37	14	23	27	8	19	10	6	4
Uden for kommunal inddeling	145	109	36	1	-	1	144	109	35

Tabel 27 fortsættes...

Tabel 27 **Ind- og udvandring fordelt efter kommune, køn og fødested i 2007**  
(fortsat)

Kommune	Nettovandring								
	I alt			Født i Grønland			Født uden for Grønland		
	I alt	Mænd	Kvinder	I alt	Mænd	Kvinder	I alt	Mænd	Kvinder
<b>I alt</b> .....	<b>-566</b>	<b>-292</b>	<b>-274</b>	<b>-507</b>	<b>-267</b>	<b>-240</b>	<b>-59</b>	<b>-25</b>	<b>-34</b>
Nanortalik .....	-17	-10	-7	-3	2	-5	-14	-12	-2
Qaqortoq .....	-61	-32	-29	-73	-40	-33	12	8	4
Narsaq .....	-20	-10	-10	-29	-14	-15	9	4	5
Ivittuut .....	-39	-19	-20	-4	-2	-2	-35	-17	-18
Paamiut .....	-26	-16	-10	-36	-17	-19	10	1	9
Nuuk .....	-216	-120	-96	-215	-119	-96	-1	-1	-
Maniitsoq .....	-27	-18	-9	-13	-8	-5	-14	-10	-4
Sisimiut .....	-66	-25	-41	-46	-16	-30	-20	-9	-11
Kangaatsiaq .....	-15	-8	-7	-13	-8	-5	-2	-	-2
Aasiaat .....	-19	-12	-7	-	-8	8	-19	-4	-15
Qasigiannguit .....	-2	-2	-	-1	-	-1	-1	-2	1
Ilulissat .....	-24	-18	-6	-25	-11	-14	1	-7	8
Qeqertarsuaq .....	-12	-9	-3	-9	-7	-2	-3	-2	-1
Ummannaq .....	5	4	1	-1	-3	2	6	7	-1
Upernavik .....	2	11	-9	-4	3	-7	6	8	-2
Qaanaaq .....	-10	-9	-1	-8	-7	-1	-2	-2	-
Ammassalik .....	-26	-16	-10	-16	-11	-5	-10	-5	-5
Illoqqortoormiut ..	-10	-2	-8	-12	-3	-9	2	1	1
Uden for kommunal inddeling .....	17	19	-2	1	2	-1	16	17	-1

Tabel 28. **Ind- og udvandring fordelt efter land, køn og fødested 2007**

Land	Indvandring								
	I alt			Født i Grønland			Født uden for Grønland		
	I alt	Mænd	Kvinder	I alt	Mænd	Kvinder	I alt	Mænd	Kvinder
<b>I alt</b> .....	<b>2.417</b>	<b>1.347</b>	<b>1.070</b>	<b>886</b>	<b>394</b>	<b>492</b>	<b>1.531</b>	<b>953</b>	<b>578</b>
Danmark og Færøerne .	2.151	1.183	968	849	377	472	1.302	806	496
Finland .....	8	5	3	3	3	-	5	2	3
Island .....	27	21	6	8	4	4	19	17	2
Norge .....	35	18	17	9	4	5	26	14	12
Sverige .....	37	24	13	4	1	3	33	23	10
Andre lande i Europa	57	39	18	7	3	4	50	36	14
Afrika .....	5	3	2	-	-	-	5	3	2
Canada .....	22	20	2	-	-	-	22	20	2
USA .....	20	11	9	3	1	2	17	10	7
Sydamerika .....	2	-	2	-	-	-	2	-	2
Asien .....	42	16	26	-	-	-	42	16	26
Oceanien .....	2	1	1	2	1	1	-	-	-
Uoplyst .....	9	6	3	1	-	1	8	6	2

Tabel 28 fortsættes ...

Tabel 28  
(fortsat)

Ind- og udvandring fordelt efter land, køn og fødested 2007

Land	Udvandring								
	I alt			Født i Grønland			Født uden for Grønland		
	I alt	Mænd	Kvinder	I alt	Mænd	Kvinder	I alt	Mænd	Kvinder
<b>I alt</b> .....	<b>2.983</b>	<b>1.639</b>	<b>1.344</b>	<b>1.393</b>	<b>661</b>	<b>732</b>	<b>1.590</b>	<b>978</b>	<b>612</b>
Danmark og Færøerne .	2.810	1.534	1.276	1.363	647	716	1.447	887	560
Finland .....	2	1	1	-	-	-	2	1	1
Island .....	25	21	4	4	2	2	21	19	2
Norge .....	34	18	16	12	7	5	22	11	11
Sverige .....	39	27	12	3	1	2	36	26	10
Andre land i Europa ...	36	21	15	6	2	4	30	19	11
Afrika .....	-	-	-	-	-	-	-	-	-
Canada .....	10	8	2	-	-	-	10	8	2
USA .....	7	3	4	3	1	2	4	2	2
Sydamerika .....	2	1	1	2	1	1	-	-	-
Asien .....	13	3	10	-	-	-	13	3	10
Oceanien .....	2	-	2	-	-	-	2	-	2
Uoplyst .....	3	2	1	-	-	-	3	2	1
Land	Nettovandring								
	I alt			Født i Grønland			Født uden for Grønland		
	I alt	Mænd	Kvinder	I alt	Mænd	Kvinder	I alt	Mænd	Kvinder
<b>I alt</b> .....	<b>-566</b>	<b>-292</b>	<b>-274</b>	<b>-507</b>	<b>-267</b>	<b>-240</b>	<b>-59</b>	<b>-25</b>	<b>-34</b>
Danmark og Færøerne .	-659	-351	-308	-514	-270	-244	-145	-81	-64
Finland .....	6	4	2	3	3	-	3	1	2
Island .....	2	-	2	4	2	2	-2	-2	-
Norge .....	1	-	1	-3	-3	-	4	3	1
Sverige .....	-2	-3	1	1	-	1	-3	-3	-
Andre lande i Europa ...	21	18	3	1	1	-	20	17	3
Afrika .....	5	3	2	-	-	-	5	3	2
Canada .....	12	12	-	-	-	-	12	12	-
USA .....	13	8	5	-	-	-	13	8	5
Sydamerika .....	-	-1	1	-2	-1	-1	2	-	2
Asien .....	29	13	16	-	-	-	29	13	16
Oceanien .....	-	1	-1	2	1	1	-2	-	-2
Uoplyst .....	6	4	2	1	-	1	5	4	1

## 7. Metode

Grundlaget for befolkningsstatistikken er Grønlands Statistiks befolkningsstatistikregister. Oplysninger i dette register indhentes som et udtræk fra det danske Centrale Personregister, som ajourføres af Indenrigsministeriet. Indberetninger til registeret kommer overvejende fra folkeregistrene i de grønlandske kommuner.

Flytninger, vandringer og ændringer i civilstand indberettes til folkeregisteret med en vis forsinkelse i forhold til tidspunktet for hændelsen. Ved opgørelse af statistikken tages der hensyn til dette forhold, idet oplysninger, der indberettes senere end 30 dage efter opgørelsesperiodens afslutning, først medtages i statistikken for den efterfølgende periode.

Især er oplysninger om dødsfald længe undervejs. Derfor er afgrænsningsperioden for fødsler og dødsfald halvårlig. Da oplysninger om fødsler og dødsfald er meget centrale opgørelser i statistikken, modtager befolkningsstatistikregisteret også oplysninger fra Embedslægeinstitutionens fødsels- og dødsregistre. I den endelige statistik er data fra de to kilder brugt for at sikre den bedst mulige kvalitet.

Selv med denne lange afgrænsningsperiode vil der være dødsfald, der først bliver kendt lang tid efter at de er indtruffet. I kalenderårsstatistikken vil der derfor optræde enkelte dødsfald, som er indtruffet i et tidligere kalenderår, men først tælles med i det efterfølgende års statistik, fordi de først er kendt og registreret i dette år.

## 8. Begreber og definitioner

### Bruttoreproduktion (BRR)

Tallet for bruttoreproduktion (BRR) viser hvor mange levendefødte piger, der fødes pr. 1.000 kvinder i løbet af den reproduktive alder, der regnes fra 15 til 49 år, hvis disse kvinder føder i overensstemmelse med erfaringer i perioden for beregningerne, og ingen kvinder dør inden de fylder 50.

### Byer

Følgende byer indgår i statistikken: Nanortalik, Qaqortoq, Narsaq, Paamiut, Nuuk, Maniitsoq, Sisimiut, Kangaatsiaq, Aasiaat, Qasigiannuguit, Ilulissat, Qeqertarsuaq, Uummannaq, Upernavik, Qaanaaq, Tasiilaq og Illoqqortoormiut.

### Bygder

Til befolkningen i bygder regnes – ud over beboerne i de egentlige bygder – personer på små beboede steder, beboere på steder med visse offentlige steder samt personer på færeholdersteder og på fangstpladser.

### Forældre

I folkeregistrene findes der oplysninger om befolkningens juridiske forældre. Oplysningerne er dog mangelfulde i forhold til nyfødte, fordi ugifte fædre først skal anerkende faderskabet. Det samme gælder for personer født før 1960. I afsnittet om fødsler anvendes dog oplysninger om biologiske forældre.

### Flyttefrekvens

Antal flytninger pr. 100 flytninger.

### Fødested

I de fleste opgørelser fordeles befolkningen efter fødested. Der anvendes to kategorier: Født i Grønland og født uden for Grønland. Der findes et mindre antal personer, for hvem fødested er uoplyst. I statistikken antages disse at være født uden for Grønland.

### Generel fertilitetskoefficient

Antal levendefødte pr. 1.000 kvinder i alderen 15-49 år.

### Kommuner

Følgende kommuner som de var defineret i 2007 indgår i statistikken: Nanortalik, Qaqortoq, Narsaq, Ivittuut, Paamiut, Nuuk, Maniitsoq, Sisimiut, Kangaatsiaq, Aasiaat, Qasigiannuguit, Ilulissat, Qeqertarsuaq, Uummannaq, Upernavik, Qaanaaq, Ammassalik og Illoqqortoormiut.

## **Køn og alder**

Køn og alder beregnes ud fra befolkningens personnumre, hvilket giver en næsten 100 pct. korrekt opgørelse. Når moderens alder på fødselstidspunktet beregnes, foretages en beregning ud fra hhv. moderens og barnets personnummer. I ganske få tilfælde angiver personnummeret ikke det korrekte køn og/eller alder.

## **Middelfolketal**

Middelfolketallet er en tilnærmelse til det teoretiske begreb 'gennemlevet tid'. Middelfolketallet er beregnet som et simpelt gennemsnit af to efterfølgende statusopgørelser.

## **Middellevetid**

Målet angiver den gennemsnitlige resterende levetid for et individ i en bestemt alder under antagelse af, at dødeligheden i hver alder svarer til dødeligheden i den periode, for hvilken beregningerne er foretaget. Med middellevetiden menes oftest middellevetiden for en 0-årig.

## **Neonatal dødelighed**

Antal dødsfald i de første fire leveuger pr. 1.000 levendefødte.

## **Nettoreproduktion (NRR)**

Det forventede antal levendefødte piger, der fødes i løbet af den reproduktive periode af en generation på 1.000 kvinder, der føder og dør i overensstemmelse med erfaringerne i perioden for beregningerne.

## **Perinatal dødelighed**

Antal dødfødte samt dødsfald i første leveuge pr. 1.000 fødte.

## **Samlet fertilitet (TFR)**

Den samlede fertilitet (TFR) er et mål for hvor mange børn en generation på 1.000 kvinder vil føde gennem deres fertile aldre (15-49 år), forudsat at ingen af disse kvinder dør inden de fylder 50 år, og forudsat at kvinderne føder børn i overensstemmelse med erfaringerne i perioden for beregningerne.

## **Spædbørnsdødelighed**

Antal dødsfald i første leveår pr. 1.000 levendefødte.



### **Standardiserede kvotienter**

Ved sammenligninger af befolkninger kan forskelle i aldersfordelingerne medføre misvisende resultater. Derfor forsøges de misvisende resultater elimineret ved at foretage sammenligningen ud fra én og samme aldersfordeling for befolkningerne. For at formindske indflydelsen fra tilfældige variationer over kalenderåret er beregningerne foretaget for en 5-års periode under et.

### **Summarisk dødsquotient**

Antal døde pr. 1.000 indbyggere.

---

Signatur forklaring:

- ... Oplysninger foreligger ikke
- .. Oplysninger for usikre til at angives eller diskretionshensyn
- . Tal kan efter sagens natur ikke forekomme
- 0 Mindre end halvdelen af den anvendte enhed
- Nul
- \* Foreløbigt eller anslået tal

Eventuel henvendelse

Per Lyster Pedersen  
E-mail: [plpe@stat.gl](mailto:plpe@stat.gl)

Befolkningens bevægelser 2007  
Befolkning 2009:1  
17. april 2009

---

Grønlands Statistik  
Postboks 1025 · 3900 Nuuk  
Tlf.: 36 23 66 · Fax: 36 23 61  
[www.statgreen.gl](http://www.statgreen.gl) · e-mail: [stat@stat.gl](mailto:stat@stat.gl)

