

17.10.2003

# Synnyttäjät, synnytykset ja vastasyntyneet 2002

Föderskor, förlossningar och nyfödda 2002

Parturients, births and newborn infants 2002

Eija Vuori  
+358 9 3967 2244  
eija.vuori@stakes.fi

Mika Gissler  
+358 9 3967 2279  
mika.gissler@stakes.fi

Telefax  
+358 9 3967 2459

Synnytystietoja kerätään kaikista Suomessa syntyneistä lapsista. Tietoja on kerätty vuodesta 1987 lähtien. Vuonna 2002 synnytyksiä oli 54 698 ja syntyneitä lapsia oli 55 546. Elävänä syntyneitä lapsia oli 55 333. Tilastokeskuksen mukaan vuonna 2002 elävänä syntyneitä lapsia oli 55 555. Tilastokeskuksen ja Stakesin erot johtuvat erilaisesta laskentatavasta. Tilastokeskus kerää tiedot kaikista synnyttäjistä, joiden vakituinen asuinpaikka on Suomessa lapsen syntymähetkellä ja Stakesin syntymärekisterissä on mukana kaikki Suomessa syntyneet lapset.

Synnytysten määrä kääntyi laskuun 1990-luvun puolivälissä. Vuonna 2002 oli 12 prosenttia vähemmän synnytyksiä kuin vuonna 1995 ja edellisvuoteen nähden synnytysten määrä väheni vajaan prosentin (-0,8 %). Tilastokeskuksen keräämien vuoden 2003 yhdeksän ensimmäisen kuukauden tietojen perusteella synnytysten määrä kuitenkin nousisi vajaan 2 prosenttia kuluvana vuonna. Kokonaishedelmällisyyslukumme on pysynyt jo pitkään eurooppalaiseen tasoon nähden varsin korkeana (noin 1,7).

Sosiaali- ja terveystieteiden tutkimus-  
ja kehittämiskeskus

Forsknings- och utvecklings-  
centralen för social- och  
hälsovården

National Research and  
Development Centre for Welfare  
and Health

Puhelin (09) 39 671  
Telefon +358 9 396 71  
Phone +358 9 396 71

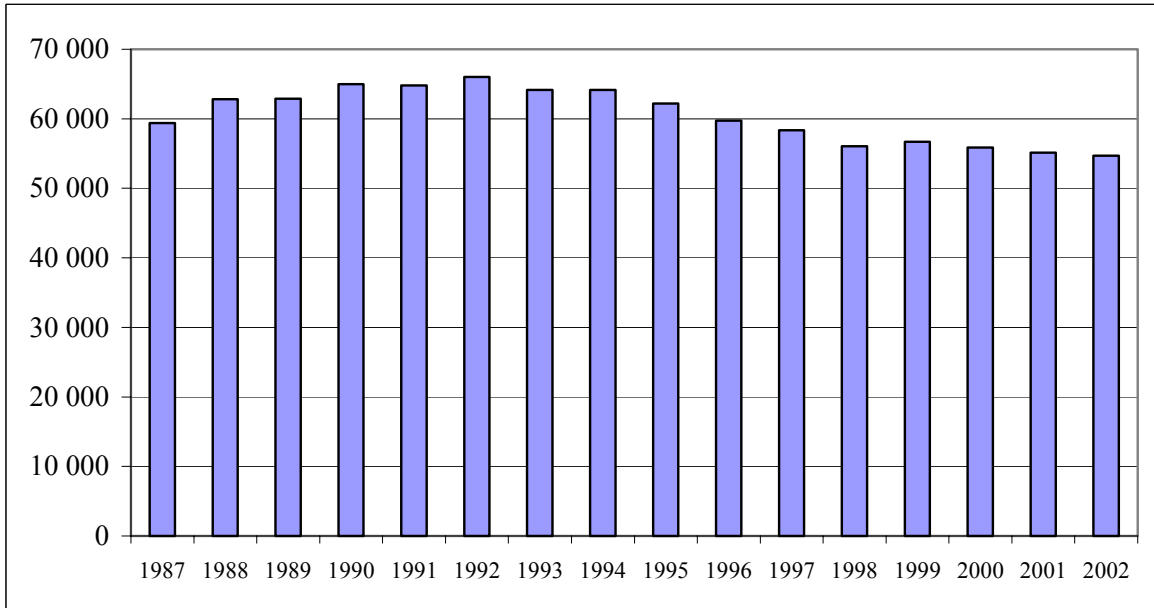
Telefaksi (09) 3967 2459  
Telefax +358 9 3967 2459

www.stakes.fi

ISSN 1459-2355 (Internet)  
ISSN 1459-2347  
(painettu - printed)

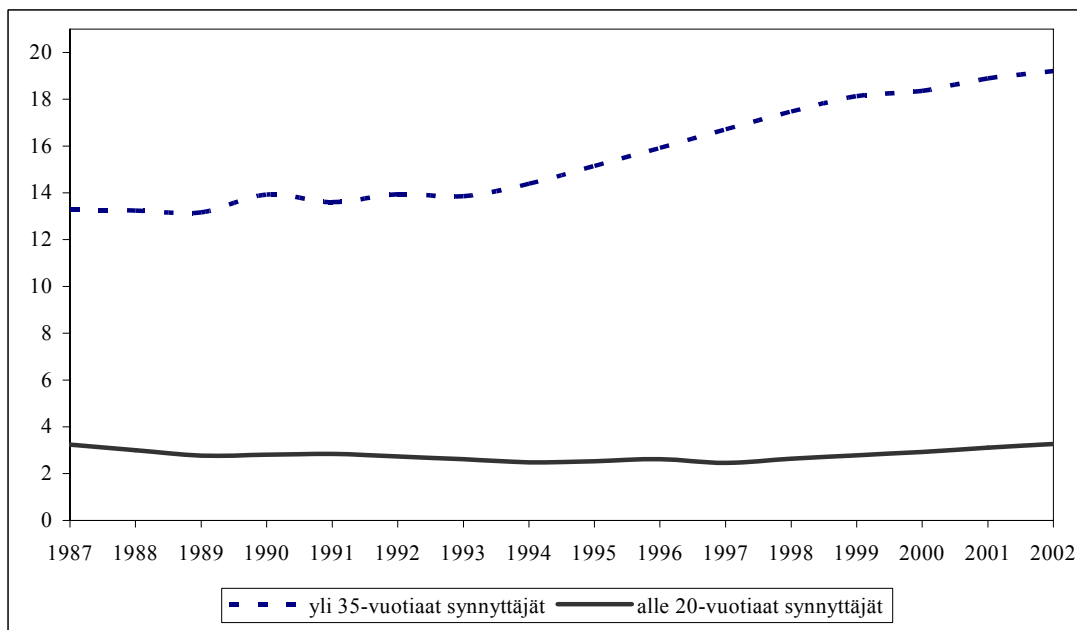
Alueellisesti eniten synnytyksiä hedelmällisessä iässä olevia naisia kohden oli vuonna 2002 Pohjois- ja Keski-Pohjanmaan sekä Vaasan sairaanhoitopiireissä ja vähiten Itä- ja Etelä-Savon sekä Lapin sairaanhoitopiireissä.

**Kuvio 1:** Synnyttäjien lukumäärä 1987–2002



Vuonna 2002 kaikista synnyttäjistä 19,2 prosenttia oli yli 35-vuotiaita, kun heitä vuonna 1995 oli 15,1 prosenttia. Yli 35-vuotiaiden ensisynnyttäjien määrä on noussut noin 60 prosenttia (vuonna 1992 1590 ja vuonna 2002 2 227 ensisynnyttäjää). Samoin alle 20-vuotiaiden synnyttäjien määrä on noussut, ja vuonna 2002 heitä oli 3,3 prosenttia kaikista synnyttäjistä. Vuonna 2002 kaikkien synnyttäjien keski-ikä oli 29,9 vuotta, eikä se ole enää noussut vuoden 1998 jälkeen. Ensisynnyttäjien keski-ikä on pysynyt samalla tasolla jo vuodesta 1995, ja se oli 27,7 vuotta vuonna 2002. Ensisynnyttäjien keski-ikä oli vuonna 2002 korkein Helsingin ja Uudenmaan sairaanhoitopiirissä (28,9) ja matalin Länsi-Pohjan ja Kainuun sairaanhoitopiireissä (25,9).

**Kuvio 2:** Yli 35-vuotiaat ja alle 20-vuotiaat synnyttäjät vuosina 1987–2002, %



Tupakointi raskauden aikana on 1990-luvun alun 16,6 prosentista vähentynyt 14,3 prosenttiin vuonna 1999 ja noussut hieman siitä ollen 15,2 prosenttia vuonna 2002. Raskauden ensimmäisen kolmanneksen aikana tupakoinnin lopettaneiden määrä on kuitenkin hiukan kasvanut. Vuonna 1999 tupakanpolton lopettaneiden osuus tupakoitsijoista raskauden ensimmäisen kolmanneksen jälkeen oli 10 prosenttia ja vastaava luku oli 16 prosenttia vuonna 2002.

Monisikiöisten synnytysten määrä kasvoi vuoden 1987 1,1 prosentista 1,7 prosenttiin vuonna 1998, mikä osittain johtuu hedelmättömyyshoitojen yleistymisestä. Vuonna 2002 monisikiöisiä synnytyksiä oli 1,5 prosenttia. Väheneminen johtuu erityisesti hedelmöityshoidoissa siirrettyjen alkioiden määrän vähentämisestä.

Sairaalahoito synnytyksen yhteydessä on lyhentynyt; vuonna 2002 äideistä vajaa 4 prosenttia oli vähintään viikon synnytyksen jälkeen sairaalahoidossa, kun vastaava luku oli noin 9 prosenttia vuonna 1992. Kahden päivän sisällä synnytyksestä kotiutuneita oli 6 prosenttia vuonna 1992, ja noin 24 prosenttia vuonna 2002. Vuonna 2002 kaikista synnyttäjistä 78 prosenttia oli kotiutunut neljänteen päivään mennessä synnytyksestä, kun vastaava luku oli 54 prosenttia 10 vuotta aikaisemmin. Vuonna 2002 hoitopäivien keskiarvo oli 3,5 päivää eli ollen vuorokauden lyhyempi kuin vuonna 1992.

Keisarileikkauksia tehtiin 1990-luvun alussa noin 14 prosentille synnyttäjistä ja vuonna 2002 vajaalle 17 prosentille. Ensisynnyttäjistä noin 20 prosentille tehtiin vuonna 2002 keisarileikkaus ja vastaava luku uudelleensynnyttäjillä oli vajaa 14 prosenttia.

Epiduraalipuudutus kivunlievityksenä on jatkuvasti yleistynyt; 42 prosenttia synnyttäjistä ja reilut 50 prosenttia yliopistosairaaloissa alakautta synnyttäneistä olivat saaneet kyseistä kivunlievitystä vuonna 2002. Vuonna 1995 vastaavat luvut olivat 22 ja 31 prosenttia. Vuonna 2002 alakautta synnyttäneistä ensisynnyttäjistä epiduraalipuudutuksen oli saanut 67 prosenttia. Spinaali- ja spinaaliepидuraalipuudutuksen käyttö on myös yleistynyt sairaaloissa, mutta tietoja ei kuitenkaan vielä erikseen tilastoida syntymärekisterissä. Vuonna 1992 vähintään yhtä kivunlievitysmenetelmää oli käytetty 67 prosentille kaikista synnyttäjistä, kun vuonna 2002 vastaava luku oli 78 prosenttia. Synnytystoimenpiteistä välilihanleikkaukset (episiotomiat) olivat sen sijaan vähentyneet 36 prosenttiin vuonna 2002, kun vastaava luku oli 55 prosenttia vuonna 1992.

Ennenaikaisena (ennen 37 täyttä raskausviikkoa) syntyneiden lasten osuus kasvoi 1990-luvun lopulla, mutta on viime vuosina laskenut hiukan kaksosten määrän vähentyessä. Vuonna 2000 ennenaikaisia lapsia oli 6,3 prosenttia ja vuonna 2002 vastaava luku oli 5,9 prosenttia. Pienipainoisena (alle 2500 g) syntyneiden lasten osuus muuttui vastaavasti, mutta muutos on ollut pienempi. Vuonna 2000 pienipainoisia lapsia oli 4,6 prosenttia ja vuonna 2002 heitä oli 4,5 prosenttia.

Perinataalikuolleisuus pysyi samalla tasolla kuin edellisellä vuonna: vuonna 2002 kuolleena syntyi tai ensimmäisen elinviikon aikana kuoli 5,5 lasta tuhannesta lapsesta. Suomen kuolleisuusluku on maailman alhaisimpia yhdessä Norjan, Ruotsin, Islannin ja Japanin kanssa.

## **Taulukot:**

- Taulukko 1: Synnyttäjät ja synnytykset 1987–2002  
Taulukko 2: Synnytykset sairaanhoitopiireittäin 1990–2002  
Taulukko 3: Synnyttäjät ikäryhmittäin ja sairaanhoitopiireittäin 2002  
Taulukko 4: Synnyttäjien aiemmat raskaudet sairaanhoitopiireittäin 2002  
Taulukko 5: Synnyttäjien aiemmat synnytykset sairaanhoitopiireittäin 2002  
Taulukko 6: Synnytystapa sairaalatyypeittäin 2002  
Taulukko 7: Kivunlievitys sairaalatyypeittäin 2002  
Taulukko 8: Vastasyntyneet 1987–2002  
Taulukko 9: Syntymäpaino raskauden keston mukaan 2002  
Taulukko 10: Syntymäpaino sairaalatyypeittäin 2002  
Taulukko 11: Perinataalikuolleisuus sikiöisyyden, sukupuolen, painon ja raskauden keston mukaan 2002  
Taulukko 12: Perinataalikuolleisuus sairaanhoitopiireittäin 2000–2002  
Taulukko 13: Synnyttäjät ja vastasyntyneet äidin iän mukaan 2002

## **Lähteet:**

Syntymärekisterissä on vuodesta 1987 lähtien tietoja kaikista Suomessa synnyttäneistä äideistä ja syntyneistä lapsista. Rekisteriin otetaan mukaan kaikki elävänä syntyneet lapset ja ne kuolleena syntyneet, joiden syntymäpaino on vähintään 500 g tai joiden gestaatioikä (raskauden kesto) on vähintään 22 viikkoa. Jokaisesta syntyneestä lapsesta on sairaalassa täytettävä seitsemän päivän ikään mennessä lomake, joka lähetetään joko paperi- tai atk-muodossa Stakesiin. Kotisyntytysten osalta lomakkeen täyttämistä huolehtii synnytyksessä avustanut kätilö tai lääkäri. Stakesiin lähetetyt tiedot tarkastetaan, ja puuttuvat sekä virheelliseksi epäillyt tiedot tarkastetaan sairaalasta. Syntymärekisteristä puuttuu pieni osa vastasyntyneistä. Tämän vuoksi syntymärekisteriä täydennetään Väestörekisterikeskuksen elävänä syntyneiden lasten tiedoilla sekä Tilastokeskuksen kuolleena syntyneiden ja ensimmäisen viikon aikana kuolleiden lasten tiedoilla.

## **Käsitteet:**

Elävänä syntynyt: Vastasyntynyt, joka raskauden kestosta riippumatta synnyttyään hengittää tai osoittaa muita elonmerkkejä, kuten sydämenlyöntejä, napanuoran sykintää tai tahdonalaisten lihasten liikkeitä riippumatta siitä, onko istukka irtaantunut tai napanuora katkaistu.

Imeväiskuolleisuus: Vuotta nuorempana kuolleet tuhatta elävänä syntynyttä kohti.

Kuolleena syntynyt: Sikiö tai vastasyntynyt, jolla syntyessään ei todeta elävänä syntyneen elonmerkkejä ja jonka syntymätapahtuma täyttää synnytyksen määritelmän.

Perinataalikuolleisuus: Kuolleena syntyneiden ja ensimmäisen elinviikon aikana (< 7 vrk) kuolleiden lasten määrä tuhatta syntynyttä kohti.

Synnytys (syntynyt lapsi): Vähintään 22 raskausviikon ( $\geq 22+0$  rvk) ikäisen tai vähintään 500 gramman ( $\geq 500$  g) painoisen sikiön tai lapsen syntymiseen johtava tapahtuma. 22–23 raskausviikolla ( $\leq 24+0$  rvk) Terveysturvakeskuksen luvalla tehty raskauden keskeytys ei ole synnytys.

17.10.2003

## Föderskor, förlossningar och nyfödda 2002

Eija Vuori  
+358 9 3967 2244  
eija.vuori@stakes.fi

Mika Gissler  
+358 9 3967 2279  
mika.gissler@stakes.fi

Telefax  
+358 9 3967 2459

Uppgifterna har samlats in om alla barn födda i Finland alltsedan år 1987. År 2002 var antalet förlossningar 54 698 och antalet nyfödda 55 546. Antalet levande födda barn var 55 333. Enligt Statistikcentralen var antalet levande födda barn 55 555 år 2002. Avvikelserna mellan Statistikcentralen och Stakes beror på vissa skillnader i beräkningssätten. Statistikcentralen samlar in uppgifter om alla de föderskor som vid barnets födelse har stadigvarande boningsort i Finland, medan Stakes födelseregister omfattar alla i Finland födda barn.

Antalet förlossningar började minska i mitten av 1990-talet. År 2002 var antalet 12 procent lägre än 1995 och nästan en procent (-0,8 %) lägre än föregående år. Enligt de uppgifter som Statistikcentralen samlat in under de nio första månaderna av år 2003 skulle antalet förlossningar emellertid öka med knappt 2 procent under pågående år. Vårt summerade fruktsamhetstal (ca 1,7) har redan länge varit på en tämligen hög nivå i förhållande till den europeiska nivån.

Regionvis fanns det mest förlossningar per kvinnor i fertil ålder i Norra och Mellersta Österbottens samt i Vasa sjukvårdsdistrikt och minst i Östra och Södra Savolax samt i Lapplands sjukvårdsdistrikt år 2002.

Sosiaali- ja terveystalouden tutkimus-  
ja kehittämiskeskus

Forsknings- och utvecklings-  
centralen för social- och  
hälsovården

National Research and  
Development Centre for Welfare  
and Health

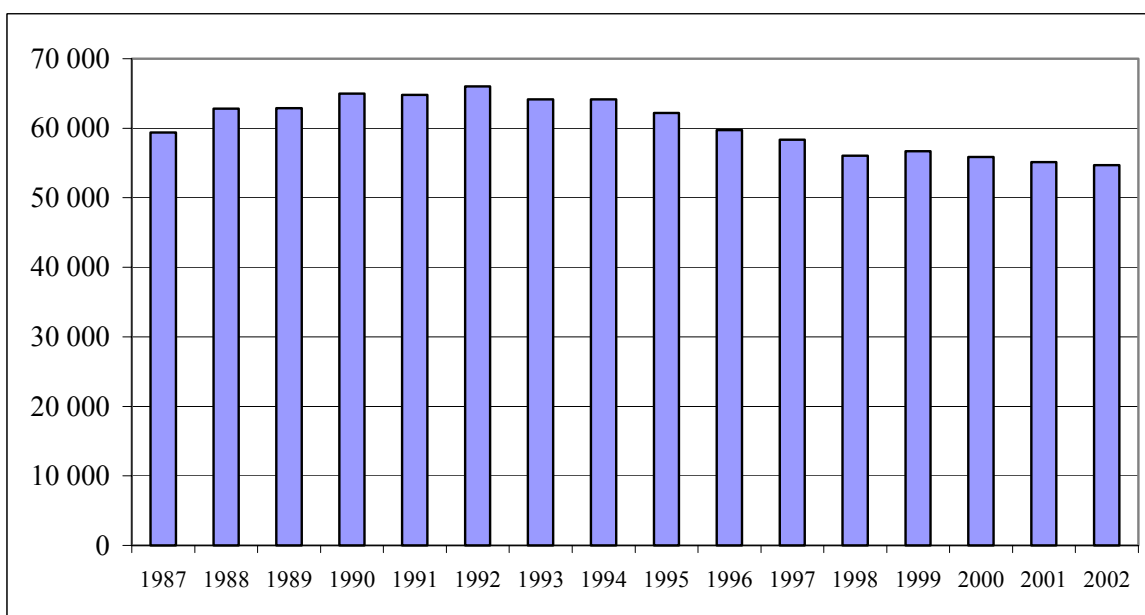
Puhelin (09) 39 671  
Telefon +358 9 396 71  
Phone +358 9 396 71

Telefaksi (09) 3967 2459  
Telefax +358 9 3967 2459

[www.stakes.fi](http://www.stakes.fi)

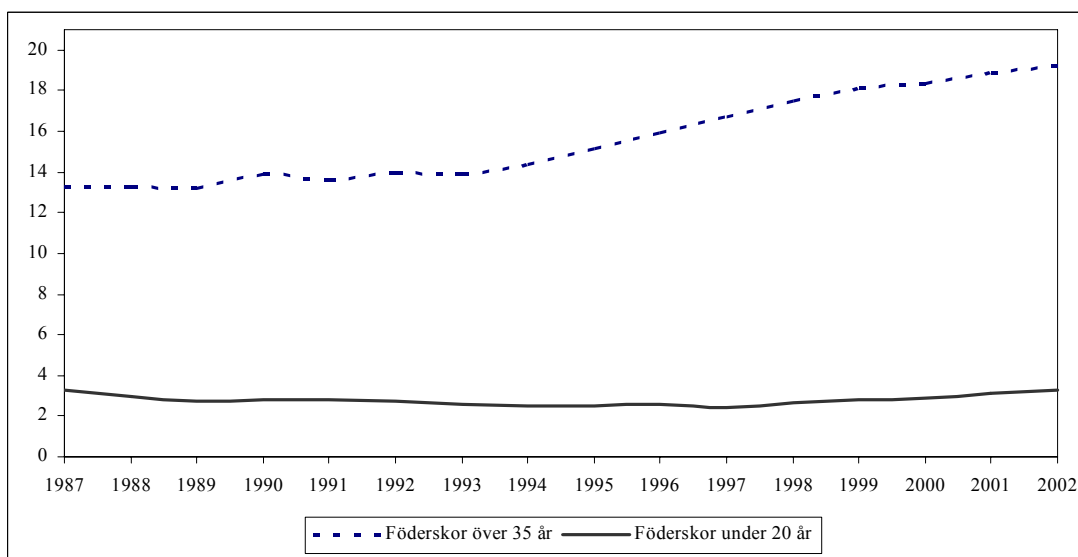
ISSN 1459-2355 (Internet)  
ISSN 1459-2347  
(painettu - printed)

**Figur 1:** Antal föderskor 1987–2002



År 2002 var 19,2 procent av alla föderskor över 35 år mot 15,1 procent år 1995. Antalet förstföderskor över 35 år har ökat ca 60 procent (år 1992 1 590 och år 2002 2 227 förstföderskor). Likaså har antalet föderskor under 20 år ökat, och uppgick till 3,3 procent av alla föderskor år 2002. År 2002 var medelåldern för alla föderskor 29,9 år, och den har inte mera stigit efter år 1998. Medelåldern för förstföderskor har varit på samma nivå sedan år 1995. År 2002 var den 27,7 år. År 2002 var medelåldern bland förstföderskor högst i Helsingfors och Nylands sjukvårdsdistrikt (28,9) och lägst i Norra Österbottens och Kajanalands sjukvårdsdistrikt (25,9).

**Figur 2:** Föderskor över 35 år och under 20 år 1987–2002, %



Tobaksrökningen under graviditeten har minskat från 16,6 procent i början av 1990-talet till 14,3 procent år 1999 och därefter stigit något. År 2002 var andelen rökare 15,2 procent. Antalet personer som slutat röka under den första trimestern av graviditeten har emellertid ökat något. År 1999 uppgick antalet personer som slutat röka efter den första trimestern till 10 procent jämfört med 16 procent år 2002.

Antalet flerbörder ökade från 1,1 procent år 1987 till 1,7 procent år 1998, vilket delvis beror på att fertilitetsbehandlingar blivit vanligare. År 2002 var andelen flerbörder 1,5 procent. Minskningen beror i synnerhet på att antalet embryon som överförs vid befruktningsbehandlingen minskats.

Sjukhusvård i samband med förlossningar har blivit kortare; år 2002 var knappt 4 procent av mödrar på sjukhuset minst en vecka efter förlossningen, jämfört med ca 9 procent år 1992. Andelen mödrar som lämnat sjukhuset inom två dagar efter förlossningen var 6 procent år 1992 och ca 24 procent år 2002. År 2002 hade 78 procent av alla föderskor lämnat sjukhuset före den fjärde dagen efter förlossningen, medan motsvarande tal 10 år tidigare var 54 procent. År 2002 uppgick medeltalet vård dagar till 3,5 dagar, vilket var ett dygn kortare än år 1992.

I början av 1990-talet utfördes kejsarsnitt i ca 14 procent av förlossningarna jämfört med knappt 17 procent år 2002. År 2002 utfördes kejsarsnitt på ca 20 procent av förstföderskorna jämfört med knappt 14 procent av omföderskor.

Användningen av epiduralbedövning som smärtlindring har ständigt blivit vanligare; år 2002 hade 42 procent av föderskorna och drygt 50 procent av föderskorna som genomgick vaginal förlossning på universitetssjukhusen fått smärtlindring i fråga. År 1995 var motsvarande siffror 22 och 31 procent. År 2002 hade 67 procent av förstföderskor med vaginal förlossning fått epiduralbedövning. Likaså har användningen av spinal- och spinal-epiduralbedövningar blivit vanligare på sjukhusen, men dessa uppgifter statistikförs dock ännu inte separat i födelseregistret. Andelen föderskor som använt minst en smärtlindningsmetod år 1992 var 67 procent av alla föderskor, medan motsvarande siffra år 2002 var 78 procent. Däremot hade användningen av episiotomi minskat till 36 procent år 2002 jämfört med 55 procent år 1992.

Andelen prematurer (födda före mindre än 37 fulla graviditetsveckor) ökade under slutet av 1990-talet, men har åter minskat under de senaste åren i och med att antalet tvillingar minskat. År 2000 var andelen prematurer 6,3 procent jämfört med 5,9 procent år 2002. Trenden för barn med låg födelsevikt (under 2 500 g) har varit densamma men mindre. År 2000 utgjorde andelen barn med låg födelsevikt 4,6 procent jämfört med 4,5 procent år 2002.

Den perinatale dödligheten har hållit sig på samma nivå som under föregående år. År 2002 var antalet dödfödda eller sådana som dött under den första levnadsveckan 5,5 per tusen barn. Dödlighetstalet i Finland hör till världens lägsta, tillsammans med Norge, Sverige, Island och Japan.

## **Tabeller:**

Tabell 1: Föderskor och förlossningar 1987–2002

Tabell 2: Förlossningar enligt sjukvårdsdistrikt 1990–2002

Tabell 3: Föderskor enligt åldersgrupp och sjukvårdsdistrikt 2002

Tabell 4: Föderskornas tidigare graviditeter enligt sjukvårdsdistrikt 2002

Tabell 5: Föderskornas tidigare förlossningar enligt sjukvårdsdistrikt 2002

Tabell 6: Förlossningsmetod enligt sjukhustyp 2002

Tabell 7: Smärtlindring under förlossningen enligt sjukhustyp 2002

Tabell 8: Nyfödda barn 1987–2002

Tabell 9: Födelsevikt enligt sjukhustyp 2002

Tabell 10: Födelsevikt enligt sjukhustyp 2002

Tabell 11: Perinataldödlighet enligt antal foster, kön, födelsevikt och gestationslängd 2002

Tabell 12: Perinataldödlighet enligt sjukvård distrikt 2000–2002

Tabell 13: Förlossningar och nyfödda barn enligt moderns ålder, 2002

## **Källor:**

Födelseregistret innehåller sedan år 1987 uppgifter om samtliga barnaföderskor i Finland samt om de födda barnen. Registret upptar alla levande födda barn, och de dödfödda barn vilkas födelsevikt är minst 500 g, eller vilkas gestationsålder är minst 22 veckor. Sjukhuset bör för varje nyfött barn inom sju dagar fylla i en blankett som sänds till Stakes i pappers- eller elektronisk form. I samband med hemförlossningar ombesörjer den barnmorska eller läkare som assisterat vid förlossningen att blanketten blir ifylld. På Stakes granskas uppgifterna, varvid bristfälliga eller misstänkt felaktiga uppgifter ytterligare kontrolleras. I födelseregistret saknas en liten andel av de nyfödda. Av den orsaken kompletteras födelseregistret med data från Befolkningsregistercentralens uppgifter om levande födda och från Statistikcentralens uppgifter om dödfödda barn och barn som dött under den första levnadsveckan.

## **Termer:**

Levande född: Nyfödd som oberoende av graviditetens längd efter födelsen andas eller uppvisar andra livstecken såsom att hjärtat slår, navelsträngen pulserar eller viljemässiga muskelrörelser oberoende av om moderkakan har lösgjort sig eller navelsträngen avskurits.

Spädbarnsdödlighet: Antalet dödsfall bland barn under ett år i relation till 1 000 levande födda.

Dödfödd: Foster eller nyfödd som vid födelsen inte uppvisar livstecken och vars födelse överensstämmer med definitionen på en förlossning.

Perinatal dödlighet: Antalet dödfödda och antalet levande födda barn som avlidit under den första levnadsveckan (< 7 dygn) i relation till 1 000 födda barn.

Förlossning (ett nyfött barn): Händelse som leder till födelsen av ett foster eller barn vars gestationstid är minst 22 veckor ( $\geq 22+0$  graviditetsveckor) eller barnets eller fostrets vikt är minst 500 gram ( $\geq 500$  g). Inducerade aborter som med tillstånd av Rättskyddsscentralen för hälsovården utförs under graviditetsveckorna 22-23 ( $\leq 24+0$  graviditetsveckor) är inte förlossningar.



17th October 2003

## Parturients, births and newborn infants 2002

Eija Vuori  
+358 9 3967 2244  
eija.vuori@stakes.fi  
Mika Gissler  
+358 9 3967 2279  
mika.gissler@stakes.fi  
Telefax  
+358 9 3967 2459

Data on all children born in Finland have been collected since 1987. In 2002, births totalled 54 698 and the number of newborn children came to 55 546; live births amounted to 55 333. According to Statistics Finland the number of live births was 55 555. The discrepancy between Statistics Finland and STAKES is due to differences in registration criteria. While Statistics Finland gathers data on all parturients with permanent domicile in Finland at the time of a child's birth, the STAKES Birth Register includes all children born in Finland.

Births started to decline in the mid-1990s. In 2002, the number of births was 12 per cent lower than it was in 1995 and just under one per cent (-0.8 %) lower than in the previous year. Data collected by Statistics Finland for the first nine months of 2003 suggest that the number of births is likely to rise some 2 per cent this year. In Finland, the total fertility rate has long been at a rather high level (about 1.7) compared with the European level.

By region, the highest rate of deliveries per women of fertile age was in the North and Central Ostrobothnia Hospital Districts and in the Vaasa Hospital District; deliveries were lowest in the Itä-Savo, Etelä-Savo and Lapland Hospital Districts in 2002.

Sosiaali- ja terveystieteiden tutkimus-  
ja kehittämiskeskus

Forsknings- och utvecklings-  
centralen för social- och  
hälsovården

National Research and  
Development Centre for Welfare  
and Health

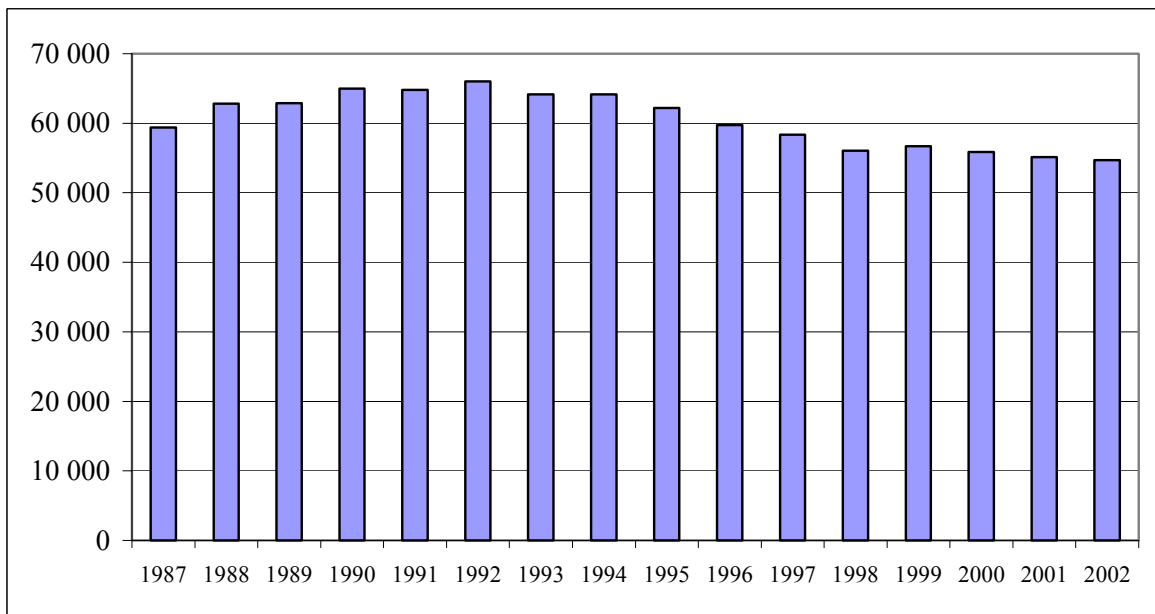
Puhelin (09) 39 671  
Telefon +358 9 396 71  
Phone +358 9 396 71

Telefaksi (09) 3967 2459  
Telefax +358 9 3967 2459

[www.stakes.fi](http://www.stakes.fi)

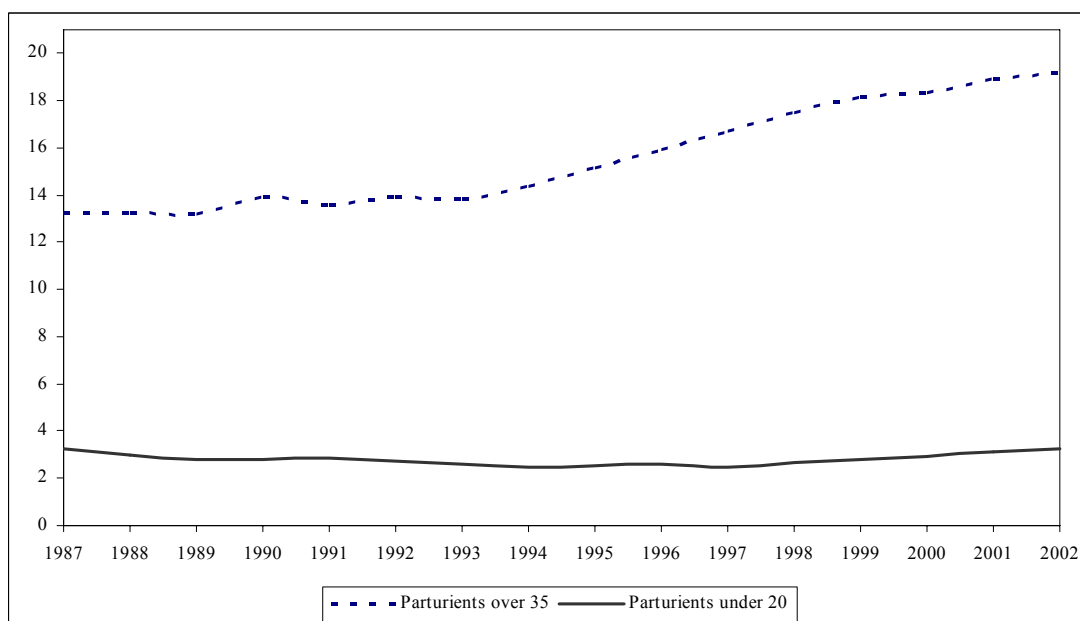
ISSN 1459-2355 (Internet)  
ISSN 1459-2347  
(painettu - printed)

**Figure 1:** Number of parturients 1987–2002



In 2002, 19.2 per cent of all parturients were over 35, compared with 15.1 per cent in 1995. The number of primiparas over 35 has increased by some 60 per cent (from 1590 in 1992 to 2227 in 2002). Parturients under the age of 20 have also increased, accounting for 3.3 per cent of all parturients in 2002. In 2002, the average age of all parturients was 29.9 years, and there has been no increase since 1998. The average age of primiparas has remained at the same level since 1995, being 27.7 years in 2002. The mean age of primiparous women was the highest in the Helsinki-Uusimaa Hospital District (28.9) and the lowest in the Länsi-Pohja and Kainuu Hospital Districts (25.9).

**Figure 2:** Over 35-year-old and under 20-year-old parturients in 1987–2002, %



The prevalence of smoking during pregnancy decreased from 16.6 per cent in the early 1990s to 14.3 per cent in 1999, being, however, at a slightly higher level, 15.2 per cent, in 2002. The number of those who stopped smoking during the first trimester of pregnancy has increased slightly. In 1999, those who had stopped smoking after the first trimester of pregnancy accounted for 10 per cent of all smokers, compared with 16 per cent in 2002.

The number of multiple births increased from 1.1 per cent in 1987 to 1.7 per cent in 1998, which is partly due to an increase in infertility treatments. In 2001, the proportion of multiple births was 1.5 per cent. One reason for the decrease is that fewer embryos than previously are transferred in fertility treatments.

The length of the hospital stay of parturients has decreased; in 2002, just less than 4 per cent of mothers remained in hospital for at least one week after giving birth, while the figure was some 9 per cent in 1992. Discharge within two days of delivery accounted for 6 per cent in 1992, and some 24 per cent in 2002. In the same year, 78 per cent of all parturients had returned home before the fourth day following the delivery, compared with 54 per cent in 1992. In 2002, the average number of care days was 3.5, compared with 4.5 in 1992.

Caesarean sections accounted for about 14 per cent of all deliveries in the early 1990s and for just less than 17 per cent in 2002. For primiparas, the percentage was some 20 per cent and for women with prior deliveries just less than 14 per cent in 2002.

The use of epidural anesthesia for pain relief has constantly increased. In 2002, 42 per cent of all parturients and a good 50 per cent of women with vaginal delivery in the University Hospitals used this method of pain relief, compared with 22 and 31 per cent in 1995. In 2002, 67 per cent of primiparas with vaginal delivery used epidural anesthesia. Use of spinal anesthesia and spinal-epidural anesthesia has also become more common in hospitals. These data, however, are not yet recorded separately in the Birth Register. The proportion of parturients using at least one method of pain relief was 67 per cent in 1992 and 78 per cent in 2002. However, the use of episiotomy has decreased from 55 per cent in 1992 to 36 per cent in 2002.

While the proportion of pre-term births (fewer than 37 full weeks) still increased in the late 1990s, there has been a slight downward trend in recent years as the number of twins has decreased. Pre-term births accounted for 6.3 per cent in 2000, compared with 5.9 per cent in 2002. Infants with a low birth weight (less than 2 500 g) show a similar trend, though the decrease is smaller. Low weight births accounted for 4.6 per cent in 2000, compared with 4.5 per cent in 2002.

Perinatal mortality was as low as in the previous year. In 2002, the rate of stillbirths and deaths during the first week of life was 5.5 per 1 000 births. The mortality rate in Finland, as well as in Norway, Sweden, Iceland and Japan, is among the lowest in the world.

**Tables:**

Table 1: Parturients and births 1987–2002

Table 3: Parturients by age groups and hospital district 2002

Table 4: Parturients previous pregnancies by hospital district 2002

Table 5: Parturients previous deliveries by hospital district 2002

Table 6: Mode of delivery by the type of hospital 2002

Table 7: Pain relief in labour by the type of hospital 2002

Table 8: Newborn children 1987–2002

Table 9: Birth weight by length of gestation 2002

Table 10: Birth weight by the type of hospital 2002

Table 11: Perinatal mortality by number of fetuses, sex, birth weight and length of gestation 2002

Table 12: Perinatal mortality by hospital district 2000–2002

Table 13: Births and newborns by mother's age 2002

**Sources:**

The Medical Birth Register contains, from 1987 onwards, data on all mothers given birth and on all children born in Finland. All live births and all stillbirths at a birth weight of at least 500 g or a gestational age of at least 22 weeks are included in the register. For each child, a form has to be filled in by the hospital no later than seven days after the delivery. This form is sent either in paper form or electronically to the National Research and Development Centre for Welfare and Health (STAKES). As for births taking place at home, the form is to be filled in by the midwife or the physician who has assisted in the delivery. The data sent to STAKES will then be checked and the hospital will be contacted for any missing or supposedly incorrect information. Data for about 1–2 per cent of infants are missing in the Birth Register. The register is therefore completed by data compiled by the Central Population Register on live births and by data compiled by Statistics Finland on stillbirths and deaths during the first week of life.

**Terms:**

**Live birth:** Birth of a child that, irrespective of the duration of the pregnancy, breathes or shows any other evidence of life, such as beating of the heart, pulsation of the umbilical cord or movement of the voluntary muscles, whether or not the placenta is attached or the umbilical cord has been cut.

**Infant mortality:** Deaths during the first year of life per 1 000 live births.

**Stillbirth:** Birth of a foetus or a child that shows no evidence of life typical of a live birth, but complying with the definition of a birth.

**Perinatal mortality:** Stillbirths and deaths during the first week of life (< 7 days) per 1 000 births.

**Birth:** A process resulting in a foetus or a child of at least 22 weeks of gestation ( $\geq 22+0$  weeks of gestation) or weighing at least 500 g ( $\geq 500$  g) being born. An induced abortion performed during the 23rd or 24th week of pregnancy ( $\leq 24+0$  weeks of gestation) by permission from the National Authority for Medicolegal Affairs is not regarded as a birth.

**Taulukko 1: Synnyttäjät ja synnytykset 1987-2002**

Tabell 1: Föderskor och förlossningar 1987-2002

Table 1: Parturients and births 1987-2002

Synnyttäjät, synnytykset / Föderskor, förlossningar / Parturients, deliveries		1987	1990	1993	1996	1997	1998	1999	2000	2001	2002
Synnyttäjä / Föderskor / Parturients	N	59 397	64 961	64 130	59 740	58 343	56 053	56 705	55 855	55 137	54 698
<b>Yleinen hedelmällisyysluku / Allmänna fruktsamhetstal / General fertility rate</b> <sup>1)</sup>	/1000	47,3	52,0	50,9	48,0	47,3	45,8	46,7	46,4	46,1	46,1
<b>Monisikiöiset synnytykset / Flerbörd / Multiple births</b>	N	676	785	903	966	936	973	936	908	852	837
/100000 synnyttäjä / föderskor / parturients	/100000	1 138	1 208	1 408	1 617	1 604	1 736	1 651	1 626	1 545	1 530
<b>kaksoset / tvillingar / twins</b>	N	666	760	880	944	920	959	920	899	843	826
/100000	/100000	1 121	1 170	1 372	1 580	1 577	1 711	1 622	1 610	1 529	1 510
<b>kolmoset jne / trilling osv / triplet etc</b>	N	10	25	23	22	16	14	16	9	9	11
/100000	/100000	17	38	36	37	27	25	28	16	16	20
<b>Ennenaikaisia synnytyksiä (&lt; 37 viikkoa) / Prematura förlossningar (&lt;37 veckor) / Premature births (&lt;37 weeks)</b>	N	3 078	3 217	3 329	3 231	2 984	2 982	3 128	3 138	2 955	2 922
	%	5,2	5,0	5,2	5,4	5,1	5,3	5,5	5,6	5,4	5,3
<b>Keski-ikä, kaikki / Medelåldern, alla / Mean age, all</b>		28,9	29,1	29,3	29,7	29,8	29,9	29,9	29,9	29,9	29,9
<b>ensisynnyttäjät / förstföderskor / primiparas</b>		26,5	26,8	27,2	27,6	27,7	27,7	27,6	27,6	27,6	27,7
<b>Alle 20 v. / Under 20 år / Under 20 years</b>	%	3,2	2,8	2,6	2,6	2,5	2,6	2,8	2,9	3,1	3,3
<b>Yli 35 v. / Över 35 år / Over 35 years</b>	%	13,3	13,9	13,9	15,9	16,7	17,5	18,1	18,4	18,9	19,2
<b>Naimisissa / Giftna / Married</b>	%	80,0	74,2	69,0	64,1	62,8	61,9	59,8	58,2	57,2	60,5
<b>Avoliitossa / Samboende / Cohabiting</b> <sup>2)</sup>	%	12,7	18,1	23,1	25,0	28,0	29,2	30,6	29,9	30,0	29,1
<b>Muut / Andra / Others</b>	%	5,9	6,8	7,3	12,0	10,3	10,1	10,1	12,7	13,4	13,5
<b>Ei tietoa / Ingen uppgift / No information</b>	%	1,8	0,9	0,7	0,5	0,6	0,6	1,6	1,5	1,5	0,3
<b>Aiempiä raskauksia / Tidigare graviditeter / Previous pregnancies</b>	<b>0</b>	%	30,3	30,2	31,1	30,6	30,8	30,9	31,2	31,3	31,6
	<b>3+</b>	%	17,0	18,3	18,7	19,7	20,1	20,1	20,2	20,0	19,8
<b>Aiempiä synnytyksiä / Tidigare förlossningar / Previous deliveries</b>	<b>0</b>	%	39,8	39,4	40,2	39,8	40,3	40,3	40,7	40,9	41,1
	<b>3+</b>	%	8,0	8,5	8,9	9,5	9,6	9,8	9,9	9,9	9,9
<b>Aiempi / Tidigare / Previous keskenmeno / missfall / miscarriage</b>	%	16,8	17,9	19,5	19,5	19,9	20,0	20,1	20,2	20,2	20,7
<b>keskeytys / abort / induced abortion</b>	%	14,6	..	..	12,7	12,6	12,6	12,7	12,6	12,7	12,4
<b>kohdunulkoinen raskaus / extrauterin graviditet / extrauterine pregnancy</b>	%	1,7	..	..	2,0	2,1	2,1	2,0	2,0	1,7	1,8
<b>Tupakoineita / Rökare / Smokers</b>	%	15,0	15,6	16,1	14,8	14,6	14,6	14,3	14,4	14,9	15,2
<b>Tarkastuskäyntejä yhteensä / Kontrollbesök totalt / Antenatal visits total</b>	N, x	15,1	15,0	14,9	16,4	16,5	16,6	16,7	16,9	17,3	17,5
<b>1. käynnin ajankohta / 1. besökets tidpunkt / Timing of the first visit (viikkoa / veckor / weeks)</b>		10,1	9,8	9,8	9,7	9,8	9,8	9,8	9,7	9,7	9,7
<b>Poliklinikikäyntejä / Kontrollbesök på sjukhusets poliklinik / Visits to outpatient clinic</b>	N, x	..	2,3	2,2	2,8	2,8	2,8	2,8	2,9	3,0	3,1
<b>Sairaalahoido / Sjukhusvård / Hospitalization raskauden aikana / under graviditet / during pregnancy</b>	%	..	..	22,5	20,9	20,5	21,0	22,7	21,8	21,4	21,8
<b>synnytyksen yhteydessä / förlossning / birth:</b>											
<b>&gt; 2 pv ennen / dagar före / days before</b>	%	..	..	10,7	10,7	10,6	10,3	10,3	9,6	10,0	9,8
<b>&gt; 7 pv jälkeen / dagar efter / days after</b>	%	..	..	7,5	5,3	5,1	4,5	4,1	3,6	3,7	3,5
<b>Kivunlievitys / Smärtlindrande / Pain relief</b>							<sup>4)</sup>	<sup>4)</sup>	<sup>4)</sup>		
<b>epiduraali / epidural anesthesia</b> <sup>3)</sup>	%	8,2	11,3	15,9	28,4	26,3	31,7	35,5	39,0	40,2	42,3
<b>paraservikaali / paracervical anesthesia</b>	%	12,0	13,8	18,2	18,7	20,4	20,4	20,7	19,8	18,6	17,4
<b>pudendaali / pudendal</b>	%	0,2	0,3	0,4	1,1 <sup>5)</sup>	0,8	1,0	1,1	1,7	2,2	2,7
<b>ilokaasu / lustgas / nitrous oxide</b>	%	..	..	44,2	38,7	41,0	46,2	46,3	46,0	46,1	47,4
<b>muu puud tai lääkitys / annan / other</b>	%	..	..	26,2	21,5	22,3	26,7	25,9	26,6	25,3	27,8
<b>vähintään jokin / åtminstone någon / at least some</b>	%	..	..	67,6	72,0	71,7	74,7	75,7	76,7	76,1	77,8
<b>Keisarileikkaukset / Kejsarsnitt / Sections</b>	%	14,5	13,7	14,7	15,9	15,8	15,6	16,0	16,0	16,7	16,6
<b>- suunniteltu / planerad / planned</b>	%	..	..	7,2	7,9	7,6	7,4	7,6	7,3	7,9	7,8
<b>- muu / annan / other</b>	%	..	..	7,5	8,0	8,1	8,2	8,5	8,8	8,8	8,8
<b>Imukuppi / Vakuumextr. / Vacuum extract.</b>	%	3,5	3,2	5,0	5,2	5,3	5,2	5,6	6,0	5,7	6,0
<b>Perätilan ulosauto / Uthämtning av sätesläge/-extraktion / Breech presentation/-extraction</b>	%	0,6	..	..	0,6	0,7	0,7	0,7	0,6	0,5	0,6
<b>Pihtisynnytykset / Tångförlossning / Forceps</b>	%	0,3	0,2	0,2	0,3	0,1	0,1	0,1	0,1	0,2	0,2
<b>Sikiön elektr.valv. / Elektronisk fosteröverv. / EFM</b>	%	..	..	81,0	81,0	85,8	86,9	87,6	85,7	84,6	86,0
<b>Kalvojen puhkaisu / Amniotomi / Amniotomy</b>	%	..	..	47,3	44,4	45,3	45	45,2	44,5	43,7	45,0
<b>Oksitosiini / Oxytocin</b>	%	..	..	36,1	36,5	39,2	40,8	41,7	41,7	42,0	45,8
<b>Episiotomia / Episiotomi / Episiotomy</b> <sup>3)</sup>	%	..	..	52,3	42,3	42,1	41,5	42,6	41,8	36,6	36,2
<b>Prostaglandiini / Prostaglandin</b>	%	..	..	6,3	9,6	7,7	7,6	7,2	6,0	6,1	6,6
<b>Sikiöveren pH / pH i fosterblod / pH, foetal blood</b>	%	..	..	3,3	3,1	3,6	4,4	5,2	6,9	6,9	6,8
<b>Käynnistyks / Igångsättning / Induced labour</b>	%	16,1	14,0	13,9	18,9	14,7	15,2	15,4	14,4	14,9	15,7

.. Tietoa ei ole kerätty tai se on liian epävarma esitettäväksi. / Uppgift ej tillgänglig eller alltför osäker för att anges. /

Data not available or too uncertain for presentation.

<sup>1)</sup> Elävänä syntyneiden määrä tuhatta 15-49-vuotiaista naista kohti. / Antalet levande födda per 1000 kvinnor i åldern 15-49 år. /

The number of annual live births per 1,000 women aged 15 to 49 years.

<sup>2)</sup> Pl. yhden sairaalan vuodesta 1995, kahden sairaalan tiedot vuodesta 2000 ja kolmen sairaalan v. 2002. / Ekskl. uppgifter från ett sjukhus sedan år 1995, från två sjukhus sedan 2000 och tre sjukhus sedan 2002. / Excl. information from one hospital since 1995 and from two hospitals since 2000 and three hospitals 2002.

<sup>3)</sup> Pl. keisarileikkaukset. / Ekskl. kejsarsnitt. / Excl. sections.

<sup>4)</sup> Pl. Kymenlaakson keskussairaala / Ekskl. Kymenlaakso centralsjukhus / Excl. Kymenlaakso Central Hospital

<sup>5)</sup> Pl. Tays. / Ekskl. Tammerfors universitetssjukhus. / Excl. Tampere University Hospital

**Taulukko 2: Synnytykset sairaanhoitopiireittäin 1990-2002**

Tabell 2: Förlossningar enligt sjukvårdsdistrikt 1990-2002

Table 2: Deliveries by hospital district 1990-2002

N	Synnytyksiä - Förlossningar - Deliveries												
	1990	1991	1992	1993	1994	1995	1996	1997	1998	1999	2000	2001	2002
HUS:	17 199	17 326	18 047	17 899	17 978	17 404	16 898	16 682	16 029	16 621	16 575	16 374	16 620
-Helsingin ja	6 347	6 090	6 286	6 408	6 646	6 529	6 400	6 330	6 159	6 375	6 116	6 075	5 990
-Uudenmaan	10 852	11 236	11 761	11 491	11 332	10 875	10 498	10 352	9 870	10 246	10 459	10 299	10 630
Varsinais-Suomen	5 248	5 233	5 295	5 234	5 240	5 182	4 975	4 851	4 758	4 886	4 715	4 540	4 461
Satakunnan	2 856	2 669	2 787	2 569	2 703	2 650	2 578	2 388	2 285	2 284	2 185	2 138	2 132
Kanta-Hämeen	1 958	2 102	2 076	1 921	1 952	1 931	1 818	1 818	1 722	1 772	1 699	1 622	1 631
Pirkanmaan	5 357	5 230	5 438	5 263	5 242	5 127	4 951	4 888	4 712	4 807	4 751	4 768	4 646
Päijät-Hämeen	2 505	2 498	2 564	2 439	2 452	2 313	2 196	2 099	1 976	2 031	2 061	1 992	1 945
Kymenlaakson	2 102	2 112	2 099	2 105	2 102	2 042	1 929	1 786	1 745	1 758	1 665	1 684	1 599
Etelä-Karjalan	1 462	1 414	1 565	1 430	1 458	1 371	1 330	1 330	1 169	1 194	1 169	1 205	1 143
Etelä-Savon	1 278	1 221	1 135	1 105	1 204	1 111	1 100	1 028	1 023	966	922	930	846
Itä-Savon	790	788	778	740	685	660	654	623	573	556	514	520	506
Pohjois-Karjalan	2 266	2 198	2 252	2 087	2 057	2 018	1 820	1 894	1 725	1 735	1 593	1 605	1 557
Pohjois-Savon	3 177	3 199	3 215	2 926	3 088	2 902	2 753	2 737	2 638	2 536	2 515	2 554	2 286
Keski-Suomen	3 243	3 276	3 291	3 157	3 199	2 981	2 995	2 910	2 754	2 742	2 717	2 734	2 715
Etelä-Pohjanmaan	2 591	2 563	2 593	2 501	2 452	2 264	2 206	2 182	2 086	2 045	2 052	2 043	1 994
Vaasan	2 244	2 171	2 107	2 157	2 068	2 035	1 964	1 863	1 821	1 846	1 815	1 736	1 829
Keski-Pohjanmaan	1 107	1 031	1 089	1 107	1 059	1 114	961	926	889	876	867	887	851
Pohjois-Pohjanmaan	5 298	5 520	5 402	5 413	5 281	5 352	5 029	4 996	4 845	4 932	4 953	4 959	5 104
Kainuun	1 128	1 065	1 106	1 098	1 069	1 054	960	830	789	795	766	699	720
Länsi-Pohjan	944	970	910	909	859	769	838	775	752	726	748	659	668
Lapin	1 763	1 768	1 795	1 646	1 656	1 525	1 444	1 392	1 386	1 249	1 227	1 105	1 070
Ahvenanmaa	364	312	323	327	294	321	288	284	303	268	254	269	255
Tuntematon - Okänd	81	132	148	97	44	73	53	61	73	80	92	114	120
<b>Yhteensä - Totalt - Total</b>	<b>64 961</b>	<b>64 798</b>	<b>66 015</b>	<b>64 130</b>	<b>64 142</b>	<b>62 199</b>	<b>59 740</b>	<b>58 343</b>	<b>56 053</b>	<b>56 705</b>	<b>55 855</b>	<b>55 137</b>	<b>54 698</b>

**Tuhatta 15-49 v. naista kohden**

Per 1000 kvinnor i åldersgrupp 15-49 år

Per 1000 women aged 15-49 years

HNS:	49,4	49,4	51,1	50,4	50,3	48,6	47,2	46,6	44,7	46,2	45,9	45,3	45,9
-Helsingfors och	44,8	42,8	44,0	44,5	45,5	44,2	43,0	42,3	40,9	42,1	40,2	39,8	39,3
-Nylands	53,1	54,4	56,5	54,9	54,1	52,1	50,7	50,3	48,0	49,7	50,6	49,7	51,1
Egentliga Finlands	49,1	48,8	49,2	48,3	48,2	47,7	45,9	45,0	44,3	45,6	44,3	42,8	42,3
Satakunta	49,2	46,2	48,3	44,5	47,1	46,8	46,4	43,9	42,9	43,8	42,9	43,0	43,7
Centrala Tavastlands	50,0	53,5	52,6	48,5	49,4	49,2	46,9	47,5	45,6	47,6	46,1	44,5	45,2
Birkalands	50,2	49,0	50,9	49,1	48,8	47,8	46,4	46,0	44,6	45,7	45,2	45,5	44,4
Päijänne-Tavastland	48,4	48,3	49,7	47,4	48,0	45,8	44,1	42,8	40,9	42,7	44,1	43,4	43,0
Kymmenedalens	46,3	46,6	46,3	46,4	46,8	46,1	44,4	42,0	41,9	43,2	41,9	43,3	41,8
Södra Karelen	46,0	44,7	49,7	45,6	46,9	44,6	43,9	44,6	39,8	41,5	41,4	43,3	41,6
Södra Savolax	49,2	47,2	43,9	42,7	46,8	43,7	44,0	41,9	42,5	41,0	40,0	41,3	38,6
Östra Savolax	48,5	48,5	48,0	45,6	42,6	41,6	42,0	41,1	38,8	38,7	36,8	38,4	38,4
Norra Karelen	53,9	52,4	53,6	49,3	48,7	48,1	44,0	46,6	43,3	44,4	41,5	42,5	41,9
Norra Savolax	51,6	51,9	52,0	47,1	49,7	46,9	45,0	45,3	44,3	43,3	43,8	45,2	41,1
Mellersta Finlands	53,2	53,4	53,4	50,9	51,4	47,9	48,3	47,3	45,0	45,2	45,1	45,4	45,1
Syd-Österbottens	56,1	55,4	55,9	53,6	52,5	48,8	48,3	48,6	47,2	47,0	48,0	48,8	48,4
Vasa	57,3	55,5	53,8	54,9	52,7	52,1	50,8	48,8	48,2	49,6	49,4	47,8	51,0
Mellersta Österbottens	59,1	55,0	57,7	58,1	55,5	58,6	51,3	50,3	49,1	49,3	49,7	51,8	50,6
Norra Österbottens	62,5	64,6	62,7	62,2	60,3	60,7	57,0	56,8	55,4	56,6	56,9	57,0	58,8
Kajanalands	51,5	48,8	50,8	50,4	49,4	49,2	45,6	40,4	39,5	40,8	40,3	37,9	40,3
Västra Österbottens	53,6	55,2	51,8	51,5	48,8	44,1	48,8	45,9	45,6	45,3	48,0	43,7	45,6
Lapplands	56,0	56,3	57,1	52,1	52,4	48,4	46,4	45,6	46,4	42,8	43,3	40,2	39,9
Åland	59,5	50,1	51,4	52,0	47,0	51,9	47,2	47,0	50,4	44,9	43,0	45,7	43,5
<b>Yhteensä - Totalt - Total</b>	<b>51,6</b>	<b>51,4</b>	<b>52,1</b>	<b>50,4</b>	<b>50,4</b>	<b>49,0</b>	<b>47,4</b>	<b>46,7</b>	<b>45,2</b>	<b>46,1</b>	<b>45,8</b>	<b>45,6</b>	<b>45,6</b>



**Taulukko 4: Synnyttäjien aiemmat raskaudet sairaanhoitopiireittäin 2002**

Tabell 4: Födorskornas tidigare graviditeter enligt sjukvårdsdistrikt 2002

Table 4: Parturients previous pregnancies by hospital district 2002

	Aiempien raskauksien lkm										Tuntematon Okänd Unknown	Yht. Totalt Total	
	Antalet tidigare graviditeter												
	The number of previous pregnancies												
	0	1	2	3	4	5	6	7	8	9-			
HUS - HNS:	5 688	5 120	2 989	1 448	652	326	168	72	46	72 0	39	16 620	
-Helsingin ja - Helsingfors och	2 325	1 817	940	483	206	94	59	21	14	14	17	5 990	
-Uudenmaan - Nylands	3 363	3 303	2 049	965	446	232	109	51	32	58	22	10 630	
Varsinais-Suomen - Egentliga Finlands	1 472	1 379	827	410	178	104	47	19	8	15	2	4 461	
Satakunnan - Satakunta	670	646	411	202	93	49	27	13	12	9	-	2 132	
Kanta-Hämeen - Centrala Tavastlands	450	517	324	168	91	36	15	17	9	4	-	1 631	
Pirkanmaan - Birkalands	1 633	1 385	839	406	183	91	54	17	15	22	1	4 646	
Päijät-Hämeen - Päijänne-Tavastland	580	571	387	203	106	48	17	11	5	13	4	1 945	
Kymenlaakson - Kymmenedalens	502	495	291	155	77	35	13	8	2	9	12	1 599	
Etelä-Karjalan - Södra Karelen	379	343	214	107	44	25	15	8	5	3	-	1 143	
Etelä-Savon - Södra Savolax	255	251	175	90	40	19	6	4	3	3	-	846	
Itä-Savon - Östra Savolax	154	163	90	53	24	11	7	2	2	0	-	506	
Pohjois-Karjalan - Norra Karelen	446	471	294	157	89	39	22	17	5	17	-	1 557	
Pohjois-Savon - Norra Savolax	705	656	454	239	100	50	39	15	12	15	1	2 286	
Keski-Suomen - Mellersta Finlands	847	752	498	287	150	71	46	26	11	25	2	2 715	
Etelä-Pohjanmaan - Syd-Österbottens	563	530	410	243	131	47	23	14	12	19	2	1 994	
Vaasan - Vasa	579	548	351	151	94	45	21	15	4	16	5	1 829	
Keski-Pohjanmaan - Mellersta Österbottens	243	220	164	96	45	24	25	10	4	20	-	851	
Pohjois-Pohjanmaan - Norra Österbottens	1 443	1 336	872	505	286	165	133	96	71	196	1	5 104	
Kainuun - Kajanalands	237	199	144	60	45	12	10	5	2	5	1	720	
Länsi-Pohjan - Västra Österbottens	183	179	127	80	38	22	13	6	2	12	6	668	
Lapin - Lapplands	320	301	198	114	53	23	16	11	9	20	5	1 070	
Ahvenanmaa - Åland	71	73	44	27	14	2	2	1	-	-	21	255	
Tuntematon - Okänd - Unknown	36	36	22	8	9	5	1	0	-	-	3	120	
												0	
<b>Yhteensä - Totalt - Total</b>	<b>17 456</b>	<b>16 171</b>	<b>10 125</b>	<b>5 209</b>	<b>2 542</b>	<b>1 249</b>	<b>720</b>	<b>387</b>	<b>239</b>	<b>495</b>	<b>105</b>	<b>54 698</b>	
<b>%</b>												<b>x</b>	
HUS - HNS:	34,2	30,8	18,0	8,7	3,9	2,0	1,0	0,4	0,3	0,4	0,2	100,0	1,3
-Helsingin ja - Helsingfors och	38,8	30,3	15,7	8,1	3,4	1,6	1,0	0,4	0,2	0,2	0,3	100,0	1,4
-Uudenmaan - Nylands	31,6	31,1	19,3	9,1	4,2	2,2	1,0	0,5	0,3	0,5	0,2	100,0	1,2
Varsinais-Suomen - Egentliga Finlands	33,0	30,9	18,5	9,2	4,0	2,3	1,1	0,4	0,2	0,3	0,0	100,0	1,4
Satakunnan - Satakunta	31,4	30,3	19,3	9,5	4,4	2,3	1,3	0,6	0,6	0,4	-	100,0	1,5
Kanta-Hämeen - Centrala Tavastlands	27,6	31,7	19,9	10,3	5,6	2,2	0,9	1,0	0,6	0,2	-	100,0	1,6
Pirkanmaan - Birkalands	35,1	29,8	18,1	8,7	3,9	2,0	1,2	0,4	0,3	0,5	0,0	100,0	1,3
Päijät-Hämeen - Päijänne-Tavastland	29,8	29,4	19,9	10,4	5,4	2,5	0,9	0,6	0,3	0,7	0,2	100,0	1,5
Kymenlaakson - Kymmenedalens	31,4	31,0	18,2	9,7	4,8	2,2	0,8	0,5	0,1	0,6	0,8	100,0	1,4
Etelä-Karjalan - Södra Karelen	33,2	30,0	18,7	9,4	3,8	2,2	1,3	0,7	0,4	0,3	-	100,0	1,4
Etelä-Savon - Södra Savolax	30,1	29,7	20,7	10,6	4,7	2,2	0,7	0,5	0,4	0,4	-	100,0	1,5
Itä-Savon - Östra Savolax	30,4	32,2	17,8	10,5	4,7	2,2	1,4	0,4	0,4	0,0	-	100,0	1,4
Pohjois-Karjalan - Norra Karelen	28,6	30,3	18,9	10,1	5,7	2,5	1,4	1,1	0,3	1,1	-	100,0	1,6
Pohjois-Savon - Norra Savolax	30,8	28,7	19,9	10,5	4,4	2,2	1,7	0,7	0,5	0,7	0,0	100,0	1,5
Keski-Suomen - Mellersta Finlands	31,2	27,7	18,3	10,6	5,5	2,6	1,7	1,0	0,4	0,9	0,1	100,0	1,6
Etelä-Pohjanmaan - Syd-Österbottens	28,2	26,6	20,6	12,2	6,6	2,4	1,2	0,7	0,6	1,0	0,1	100,0	1,7
Vaasan - Vasa	31,7	30,0	19,2	8,3	5,1	2,5	1,1	0,8	0,2	0,9	0,3	100,0	1,5
Keski-Pohjanmaan - Mellersta Österbottens	28,6	25,9	19,3	11,3	5,3	2,8	2,9	1,2	0,5	2,4	-	100,0	1,9
Pohjois-Pohjanmaan - Norra Österbottens	28,3	26,2	17,1	9,9	5,6	3,2	2,6	1,9	1,4	3,8	0,0	100,0	2,1
Kainuun - Kajanalands	32,9	27,6	20,0	8,3	6,3	1,7	1,4	0,7	0,3	0,7	0,1	100,0	1,5
Länsi-Pohjan - Västra Österbottens	27,4	26,8	19,0	12,0	5,7	3,3	1,9	0,9	0,3	1,8	0,9	100,0	1,8
Lapin - Lapplands	29,9	28,1	18,5	10,7	5,0	2,1	1,5	1,0	0,8	1,9	0,5	100,0	1,7
Ahvenanmaa - Åland	27,8	28,6	17,3	10,6	5,5	0,8	0,8	0,4	-	-	8,2	100,0	1,4
<b>Yhteensä - Totalt - Total</b>	<b>31,9</b>	<b>29,6</b>	<b>18,5</b>	<b>9,5</b>	<b>4,6</b>	<b>2,3</b>	<b>1,3</b>	<b>0,7</b>	<b>0,4</b>	<b>0,9</b>	<b>0,2</b>	<b>100,0</b>	<b>1,5</b>



**Taulukko 5: Synnyttäjien aiemmat synnytykset sairaanhoitopiireittäin 2002**

Tabell 5: Föderskornas tidigare förlossningar enligt sjukvårdsdistrikt 2002

Table 5: Parturients previous deliveries by hospital district 2002

	Aiempien synnytysten lkm Antalet tidigare förlossningar The number of previous deliveries										Tunte- maton Okänd Unknown	Yht. Totalt Total
	0	1	2	3	4	5	6	7	8	9-		
HUS - HNS:	7 538	5 593	2 270	688	207	118	59	27	20	34	66	16 620
-Helsingin ja - Helsingfors och	3 127	1 835	659	211	69	33	19	6	2	1	28	5 990
-Uudenmaan - Nylands	4 411	3 758	1 611	477	138	85	40	21	18	33	38	10 630
Varsinais-Suomen - Egentliga Finlands	1 905	1 562	681	195	69	26	13	5	3	0	2	4 461
Satakunnan - Satakunta	860	716	352	134	37	16	6	2	3	6	-	2 132
Kanta-Hämeen - Centrala Tavastlands	617	574	289	87	37	16	5	2	2	2	-	1 631
Pirkanmaan - Birkalands	2 112	1 504	663	218	88	25	16	3	6	10	1	4 646
Päijät-Hämeen - Päijänne-Tavastland	782	650	312	126	38	17	4	5	4	4	3	1 945
Kymenlaakson - Kymmenedalens	654	560	245	91	23	6	2	2		4	12	1 599
Etelä-Karjalan - Södra Karelen	511	387	162	48	14	13	2	2	2	2	-	1 143
Etelä-Savon - Södra Savolax	323	304	153	47	12	3	4	-	-	0	-	846
Itä-Savon - Östra Savolax	206	166	92	27	8	5	1	-	1	0	-	506
Pohjois-Karjalan - Norra Karelen	573	534	280	84	31	25	10	6		14	-	1 557
Pohjois-Savon - Norra Savolax	910	748	390	126	48	23	24	3	1	8	5	2 286
Keski-Suomen - Mellersta Finlands	1 060	848	467	177	74	38	20	10	5	14	2	2 715
Etelä-Pohjanmaan - Syd-Österbottens	727	584	411	162	58	18	9	8	6	9	2	1 994
Vaasan - Vasa	752	595	284	99	48	19	8	4	7	7	6	1 829
Keski-Pohjanmaan - Mellersta Österbottens	297	259	155	64	23	19	11	5	5	13	-	851
Pohjois-Pohjanmaan - Norra Österbottens	1 846	1 448	770	354	208	114	100	68	63	132	1	5 104
Kainuun - Kajanalands	292	230	115	39	26	8	3	2	-	4	1	720
Länsi-Pohjan - Västra Österbottens	239	202	122	48	23	9	5	3	3	8	6	668
Lapin - Lapplands	433	322	172	72	24	7	6	4	9	11	10	1 070
Ahvenanmaa - Åland	76	80	43	12	2	-	-	-	-	-	42	255
Tunte-maton - Okänd - <i>Unknown</i>	46	52	14	4	1	-	-	-	-	-	3	120
<b>Yhteensä - Totalt - Total</b>	<b>22 759</b>	<b>17 918</b>	<b>8 442</b>	<b>2 902</b>	<b>1 099</b>	<b>525</b>	<b>308</b>	<b>161</b>	<b>140</b>	<b>282</b>	<b>162</b>	<b>54 698</b>
<b>%</b>												<b><math>\bar{x}</math></b>
HUS - HNS:	45,4	33,7	13,7	4,1	1,2	0,7	0,4	0,2	0,1	0,2	0,4	100,0 0,9
-Helsingin ja - Helsingfors och	52,2	30,6	11,0	3,5	1,2	0,6	0,3	0,1	0,0	0,0	0,5	100,0 0,7
-Uudenmaan - Nylands	41,5	35,4	15,2	4,5	1,3	0,8	0,4	0,2	0,2	0,3	0,4	100,0 1,0
Varsinais-Suomen - Egentliga Finlands	42,7	35,0	15,3	4,4	1,5	0,6	0,3	0,1	0,1	0,0	0,0	100,0 0,9
Satakunnan - Satakunta	40,3	33,6	16,5	6,3	1,7	0,8	0,3	0,1	0,1	0,3	-	100,0 1,0
Kanta-Hämeen - Centrala Tavastlands	37,8	35,2	17,7	5,3	2,3	1,0	0,3	0,1	0,1	0,1	-	100,0 1,1
Pirkanmaan - Birkalands	45,5	32,4	14,3	4,7	1,9	0,5	0,3	0,1	0,1	0,2	0,0	100,0 0,9
Päijät-Hämeen - Päijänne-Tavastland	40,2	33,4	16,0	6,5	2,0	0,9	0,2	0,3	0,2	0,2	0,2	100,0 1,0
Kymenlaakson - Kymmenedalens	40,9	35,0	15,3	5,7	1,4	0,4	0,1	0,1	0,0	0,3	0,8	100,0 1,0
Etelä-Karjalan - Södra Karelen	44,7	33,9	14,2	4,2	1,2	1,1	0,2	0,2	0,2	0,2	-	100,0 0,9
Etelä-Savon - Södra Savolax	38,2	35,9	18,1	5,6	1,4	0,4	0,5	-	-	0,0	-	100,0 1,0
Itä-Savon - Östra Savolax	40,7	32,8	18,2	5,3	1,6	1,0	0,2	-	0,2	0,0	-	100,0 1,0
Pohjois-Karjalan - Norra Karelen	36,8	34,3	18,0	5,4	2,0	1,6	0,6	0,4	0,0	0,9	-	100,0 1,2
Pohjois-Savon - Norra Savolax	39,8	32,7	17,1	5,5	2,1	1,0	1,0	0,1	0,0	0,3	0,2	100,0 1,1
Keski-Suomen - Mellersta Finlands	39,0	31,2	17,2	6,5	2,7	1,4	0,7	0,4	0,2	0,5	0,1	100,0 1,2
Etelä-Pohjanmaan - Syd-Österbottens	36,5	29,3	20,6	8,1	2,9	0,9	0,5	0,4	0,3	0,5	0,1	100,0 1,2
Vaasan - Vasa	41,1	32,5	15,5	5,4	2,6	1,0	0,4	0,2	0,4	0,4	0,3	100,0 1,1
Keski-Pohjanmaan - Mellersta Österbottens	34,9	30,4	18,2	7,5	2,7	2,2	1,3	0,6	0,6	1,5	-	100,0 1,4
Pohjois-Pohjanmaan - Norra Österbottens	36,2	28,4	15,1	6,9	4,1	2,2	2,0	1,3	1,2	2,6	0,0	100,0 1,7
Kainuun - Kajanalands	40,6	31,9	16,0	5,4	3,6	1,1	0,4	0,3	-	0,6	0,1	100,0 1,1
Länsi-Pohjan - Västra Österbottens	35,8	30,2	18,3	7,2	3,4	1,3	0,7	0,4	0,4	1,2	0,9	100,0 1,3
Lapin - Lapplands	40,5	30,1	16,1	6,7	2,2	0,7	0,6	0,4	0,8	1,0	0,9	100,0 1,2
Ahvenanmaa - Åland	29,8	31,4	16,9	4,7	0,8	-	-	-	-	-	16,5	100,0 1,0
<b>Yhteensä - Totalt - Total</b>	<b>41,6</b>	<b>32,8</b>	<b>15,4</b>	<b>5,3</b>	<b>2,0</b>	<b>1,0</b>	<b>0,6</b>	<b>0,3</b>	<b>0,3</b>	<b>0,5</b>	<b>0,3</b>	<b>100,0 1,1</b>

**Taulukko 6: Synnytystapa sairaalatyypeittäin 2002**

Tabell 6: Förlossningsmetod enligt sjukhus typ 2002

Table 6: Mode of delivery by the type of hospital 2002

	<b>Alatie</b>	<b>Perätilä<sup>1)</sup></b>	<b>Pihti</b>	<b>Imukuppi</b>	<b>Keisarileikkaus</b>		<b>Tuntematon</b>	<b>Yhteensä</b>
	Vaginal <i>Vaginal</i>	Sätesläge <i>Breech presentation</i>	Tång <i>Forceps</i>	Vacuum ex. <i>Vacuum ex.</i>	Kejsarsnitt/ Section		Okänd <i>Unknown</i>	Totalt <i>Total</i>
N					<b>Suunnit.</b>	<b>Muu</b>		
					Planerat <i>Planned</i>	Annat <i>Other</i>		
<b>Yliopistosairaala/</b> University hospital	13 574	147	10	1092	1 504	1 679	3	18 009
<b>Yli 1500 synnytystä/</b> förlossningar/ <i>births</i>	15 833	82	15	1 203	1 428	1 738	58	20 357
<b>750-1499 synnytystä/</b> förlossningar/ <i>births</i>	7 416	60	39	538	818	876	54	9 801
<b>Alle 750 synnytystä/</b> förlossningar/ <i>births</i>	4 876	18	43	455	527	501	58	6 478
<b>Tuntematon</b> Okänd/ <i>Unknown</i>	4	-	-	-	-	-	49	53
<b>Yhteensä - Totalt - Total</b>	<b>41 703</b>	<b>307</b>	<b>107</b>	<b>3 288</b>	<b>4 277</b>	<b>4 794</b>	<b>222</b>	<b>54 698</b>
<b>%</b>								
<b>Yliopistosairaala/</b> University hospital	75,4	0,8	0,1	6,1	8,4	9,3	0,0	100,0
<b>Yli 1500 synnytystä/</b> förlossningar/ <i>births</i>	77,8	0,4	0,1	5,9	7,0	8,5	0,3	100,0
<b>750-1499 synnytystä/</b> förlossningar/ <i>births</i>	75,7	0,6	0,4	5,5	8,3	8,9	0,6	100,0
<b>Alle 750 synnytystä</b> förlossningar/ <i>births</i>	75,3	0,3	0,7	7,0	8,1	7,7	0,9	100,0
<b>Tuntematon</b> Okänd/ <i>Unknown</i>	7,5	-	-	-	-	-	92,5	100,0
<b>Yhteensä - Totalt - Total</b>	<b>76,2</b>	<b>0,6</b>	<b>0,2</b>	<b>6,0</b>	<b>7,8</b>	<b>8,8</b>	<b>0,4</b>	<b>100,0</b>

<sup>1)</sup> **Perätilän ulosautto ja -veto**

Uthämtning av sätesläge och sätesextraktion

*Assisted breech presentation and breech extraction*

**Taulukko 7: Kivunlievitys sairaalatyypeittäin 2002**

Tabell 7: Smärtlindring under förlossningen enligt sjukhustyp 2002

Table 7: Pain relief in labour by the type of hospital 2002

	<b>Epiduraali<sup>(1)</sup></b> Epidural <i>Epidural</i>	<b>Paraservikaali</b> Paraservikal <i>Paracervical</i>	<b>Pudendaali</b> Pudendal <i>Pudendal</i>	<b>Ilokaasu</b> Lustgas <i>Nitrous oxide</i>	<b>Muu<sup>(2)</sup></b> Annan <i>Other</i>	<b>Jokin lievitys</b> Någon lindring <i>Any pain relief</i>
<b>N</b>						
<b>Yliopistosairaala/ University hospital</b>	7 436	3 365	331	7 797	5047	13 947
<b>Yli 1500 synnytystä/ förlossningar/births</b>	7 263	2 538	192	11 838	4484	16 120
<b>750-1499 synnytystä/ förlossningar/births</b>	2 657	2 367	640	4 376	3318	7 621
<b>Alle 750 synnytystä förlossningar/births</b>	1 926	1 219	306	1 895	2334	4 856
<b>Yhteensä - Totalt - Total</b>	<b>19 282</b>	<b>9 489</b>	<b>1 469</b>	<b>25 906</b>	<b>13 975</b>	<b>42 544</b>
<b>%</b>						
<b>Yliopistosairaala/ University hospital</b>	50,2	18,7	1,8	43,3	28,0	77,4
<b>Yli 1500 synnytystä/ förlossningar/births</b>	42,3	12,5	0,9	58,1	22,0	79,2
<b>750-1499 synnytystä/ förlossningar/births</b>	32,8	24,2	6,5	44,6	33,9	77,8
<b>Alle 750 synnytystä förlossningar/births</b>	35,4	18,8	4,7	29,3	36,0	75,0
<b>Yhteensä - Totalt - Total</b>	<b>42,3</b>	<b>17,3</b>	<b>2,7</b>	<b>47,4</b>	<b>25,5</b>	<b>77,8</b>

<sup>1)</sup> Alatiesynnytyksen yhteydessä. Vid vaginal förlossning. *In vaginal delivery.*

<sup>2)</sup> Muu puudutus tai lääkitys. Annan bedövning eller medicinering. *Other anaesthesia or medication.*

**Taulukko 8: Vastasyntyneet 1987-2002**

Tabell 8: Nyfödda barn 1987-2002

Table 8: Newborn children 1987-2002

Syntyneet lapset		1987	1990	1993	1996	1997	1998	1999	2000	2001	2002
Nyfödda barn / <i>Newborn children</i>											
Syntyneitä, yht./ Födda, total / <i>Newborns, total</i>	N	60 070	65 771	65 058	60 728	59 296	57 039	57 656	56 772	55 998	55 546
Elävänä syntyneitä / Levande födda / <i>Live born</i>	N	59 743	65 455	64 782	60 485	59 054	56 801	57 445	56 543	55 788	55 333
Monisikiöiset, lasten määrä / Flerbörd, avtal barn	N	1 349	1 595	1 831	1 954	1 889	1 959	1 887	1 825	1 713	1 685
<i>Multiple births, number of children</i>	%	2,2	2,4	2,8	3,2	3,2	3,4	3,3	3,2	3,1	3,0
Syntyneitä, pojat / Födda, pojkar / <i>Newborns, boys</i>	N	30 761	33 653	33 107	31 139	30 140	29 085	29 450	29 273	28 638	28 560
	%	51,2	51,2	50,9	51,3	50,8	51,0	51,1	51,6	51,1	51,4
Kuolleena syntyneet / Dödfödda / <i>Stillbirths</i>	N	327	316	276	243	242	238	211	229	210	213
/1000 synt.		5,4	4,8	4,2	4,0	4,1	4,2	3,7	4,0	3,8	3,8
Kuollut alle 7 vrk ikäisenä / döda före 7 dygn	N	200	202	161	135	130	137	117	99	97	95
<i>Died before age of 7 days</i>	/1000 synt.	3,3	3,1	2,5	2,2	2,2	2,4	2,0	1,7	1,7	1,7
Perinataalikuolleisuus / Perinataaldödlighet / <i>Perinatal mortality</i> <sup>1</sup>	/1000 synt.	8,8	7,9	6,7	6,2	6,3	6,6	5,7	5,8	5,5	5,5
Imeväiskuolleisuus / Spädbarnsdödlighet / <i>Infant mortality</i> <sup>2</sup>	/1000 elävänä synt.	5,9	5,7	4,3	3,5	4,1	4,0	3,8	3,6	3,1	..
Ennenaik. syntyneitä (< 37 rask.viikkoa) / Gestationslängd < 37 veckor / <i>Gestational age (&lt;37 w)</i>	N	3 346	3 565	3 763	3 695	3 409	3 394	3 569	3 599	3 374	3 304
	%	5,6	5,4	5,8	6,1	5,7	6,0	6,2	6,3	6,0	5,9
Keskipaino / Medelvikt / <i>Mean weight</i>											
Kaikki / Alla / <i>All</i>	g / gr	3 548	3 552	3 540	3 522	3 520	3 516	3 509	3 515	3 517	3 507
Pojat / Pojkar / <i>Boys</i>	g / gr	3 608	3 616	3 601	3 578	3 576	3 574	3 572	3 576	3 575	3 566
Tytöt / Flickor / <i>Girls</i>	g / gr	3 485	3 485	3 477	3 463	3 461	3 456	3 444	3 452	3 456	3 444
Paino / Vikt / <i>Weight</i>											
< 2500 g / gr	N	2 349	2 576	2 661	2 671	2 500	2 520	2 660	2 596	2 521	2 498
	%	3,9	3,9	4,1	4,4	4,2	4,4	4,6	4,6	4,5	4,5
< 1500 g / gr	N	557	549	553	567	549	501	551	535	494	519
	%	0,9	0,8	0,8	0,9	0,9	0,9	1,0	0,9	0,9	0,9
< 1000 g / gr	N	277	273	272	271	256	254	271	234	241	266
	%	0,5	0,4	0,4	0,4	0,4	0,4	0,5	0,4	0,4	0,5
Lasten hoitotoimenpiteitä / Åtgärder för nyfödda											
<i>Interventions to newborns</i>											
Antibioottihoito / Antibiotikabehandling / <i>Antibiotics</i>	%	..	..	2,5	2,7	2,9	3,5	3,7	3,7	3,9	4,5
Valohoito / Ljusbehandling / <i>Phototherapy</i>	%	..	..	5,2	5,6	5,8	6,3	6,5	6,2	6,0	6,1
Verenvaihto / Blodbyte / <i>Exchange transfusion</i>	%	..	..	0,1	0,2	0,1	0,1	0,1	0,1	0,1	0,1
Intubaatio / Intubation	%	..	..	0,8	0,7	0,8	0,9	0,7	0,6	0,7	0,7
Respiraattori / Respiratorbehandling / <i>Respirator care</i>	%	..	..	1,1	1,1	1,1	1,2	1,2	1,2	1,2	1,3
Teho-osasto / Intensivavd. / <i>Intensive care ward</i>	%	..	..	3,8	3,3	3,8	5,0	5,2	5,1	5,1	5,2
Valvontaos. / Observationsavd. / <i>Observation ward</i>	%	..	..	4,2	5,1	4,8	5,8	6,3	6,2	6,3	6,8
Lapsi kotona viikon iässä / Barnet hemma i en veckas ålder / <i>Child at home at the age of one week</i>	%	75,9	83,2	91,2	91,3	92,2	92,2	91,7	92,3	92,2	92,5

.. Tietoa ei ole kerätty tai se on liian epävarma esitettäväksi. / Uppgift ej tillgänglig eller alltför osäker för att anges. /

*Data not available or too uncertain for presentation.*

 1) Kuolleena syntyneet ja alle 7 vrk iässä kuolleet tuhatta syntyneitä kohti. / Dödfödda och döda före 7 dagar per 1000 födda. / *Stillborns and died before 7 days per 1,000 newborns.*

 2) Alle vuoden ikäisenä kuolleet (pl. kuolleena syntyneet) tuhatta elävänä syntyneitä kohti syntymävuoden mukaan / Döda före ett års ålder (exkl. dödfödda) per 1000 levande födda enligt födelseår. / *Died before age of one year (stillborns excluded) per 1,000 live births according to year of birth.*

**Taulukko 9: Syntymäpaino raskauden keston mukaan 2002**

Tabell 9: Födelsevikt enligt gestationslängd 2002

Table 9: Birth weight by length of gestation 2002

Raskauden kesto Gestationslängd Length of gestation Vko - Veckor - Weeks	Syntymäpaino, g - Födelsevikt, gr - Birth weight, g											Tuntematon Okänd	Yhteensä Totalt Total	
	-499	500- 999	1000- 1499	1500- 1999	2000- 2499	2500- 2999	3000- 3499	3500- 3999	4000- 4499	4500- 4999	5000-			
-21	1	3	-	-	-	-	-	-	-	-	-	-	-	4
22-27	44	167	30	-	-	-	-	-	-	-	-	-	2	243
28-31	1	40	157	115	16	-	2	-	-	-	-	-	1	332
32-35	-	4	57	303	590	402	71	18	9	3	-	-	-	1 457
36	3	-	3	42	223	572	333	67	14	4	3	-	1	1 265
37	-	-	-	22	276	956	1 060	431	89	16	3	-	-	2 853
38	-	-	2	13	216	1 405	3 080	1 982	543	69	11	-	1	7 322
39	-	-	2	3	101	1 366	5 177	5 041	1 690	227	21	-	2	13 630
40	-	-	1	1	39	813	4 629	6 676	2 929	478	37	-	2	15 605
41	-	-	-	-	13	334	2 296	4 484	2 461	504	45	-	3	10 140
42	-	-	-	-	-	52	412	1 043	700	179	17	-	1	2 404
43	-	-	-	-	-	-	6	15	6	2	-	-	-	29
44-	-	-	-	-	-	1	2	2	2	-	-	-	-	7
Tuntematon - Okänd - Unknown	-	-	1	-	6	39	65	64	31	1	1	-	47	255
<b>Yhteensä - Totalt - Total</b>	<b>49</b>	<b>214</b>	<b>253</b>	<b>499</b>	<b>1 480</b>	<b>5 940</b>	<b>17 133</b>	<b>19 823</b>	<b>8 474</b>	<b>1 483</b>	<b>138</b>	-	<b>60</b>	<b>55 546</b>
<b>%</b>														
-21	0,0	0,0	-	-	-	-	-	-	-	-	-	-	-	0,0
22-27	0,1	0,3	0,1	-	-	-	-	-	-	-	-	-	0,0	0,4
28-31	0,0	0,1	0,3	0,2	0,0	-	0,0	-	-	-	-	-	0,0	0,6
32-35	-	0,0	0,1	0,5	1,1	0,7	0,1	0,0	0,0	0,0	-	-	-	2,6
36	-	-	0,0	0,1	0,4	1,0	0,6	0,1	0,0	0,0	-	-	0,0	2,3
37	-	-	-	0,0	0,5	1,7	1,9	0,8	0,2	0,0	0,0	-	-	5,1
38	-	-	-	0,0	0,4	2,5	5,5	3,6	1,0	0,1	0,0	-	0,0	13,2
39	-	-	-	0,0	0,2	2,5	9,3	9,1	3,0	0,4	0,0	-	0,0	24,5
40	-	-	-	0,0	0,1	1,5	8,3	12,0	5,3	0,9	0,1	-	0,0	28,1
41	-	-	-	-	0,0	0,6	4,1	8,1	4,4	0,9	0,1	-	0,0	18,3
42	-	-	-	-	-	0,1	0,7	1,9	1,3	0,3	0,0	-	-	4,3
43	-	-	-	-	-	-	0,0	0,0	0,0	0,0	-	-	-	0,1
44-	-	-	-	-	-	0,0	0,0	0,0	0,0	-	-	-	-	0,0
Tuntematon - Okänd - Unknown	-	-	0,0	-	0,0	0,1	0,1	0,1	0,1	0,0	0,0	-	0,1	0,5
<b>Yhteensä - Totalt - Total</b>	<b>0,1</b>	<b>0,4</b>	<b>0,5</b>	<b>0,9</b>	<b>2,7</b>	<b>10,7</b>	<b>30,8</b>	<b>35,7</b>	<b>15,3</b>	<b>2,7</b>	<b>0,2</b>	-	<b>0,1</b>	<b>100,0</b>

**Taulukko 10: Syntymäpaino sairaalatyypeittäin 2002**

Tabell 10: Födelsevikt enligt sjukhustyp 2002

Table 10: Birth weight by the type of hospital 2002

	Syntymäpaino, g - Födelsevikt, gr - Birth weight, g										Tunte- maton Okänd Unknown	Yht. Totalt Total	
	-499	500- 999	1000- 1499	1500- 1999	2000- 2499	2500- 2999	3000- 3499	3500- 3999	4000- 4499	4500- 4999			5000-
<b>Yliopistosairaala/ University hospital</b>	29	172	176	288	673	2 089	5 585	6 235	2 678	475	44	6	18 450
<b>Yli 1500 synnytystä/ förlossningar/births</b>	12	26	45	130	447	2 184	6 472	7 501	3 182	538	46	1	20 584
<b>750-1499 synnytystä/ förlossningar/births</b>	5	11	18	69	256	1 053	3 038	3 597	1 560	286	33	2	9 928
<b>Alle 750 synnytystä förlossningar/births</b>	3	5	14	12	104	613	2 036	2 490	1 052	184	15	4	6 532
<b>Tunte- maton/ Okänd/Unknown</b>	-	-	-	-	-	1	2	-	2	-	-	47	52
<b>Yhteensä - Totalt - Total</b>	<b>49</b>	<b>214</b>	<b>253</b>	<b>499</b>	<b>1 480</b>	<b>5 940</b>	<b>17 133</b>	<b>19 823</b>	<b>8 474</b>	<b>1 483</b>	<b>138</b>	<b>60</b>	<b>55 546</b>
<b>%</b>													
<b>Yliopistosairaala/ University hospital</b>	0,2	0,9	1,0	1,6	3,6	11,3	30,3	33,8	14,5	2,6	0,2	0,0	100,0
<b>Yli 1500 synnytystä/ förlossningar/births</b>	0,1	0,1	0,2	0,6	2,2	10,6	31,4	36,4	15,5	2,6	0,2	0,0	100,0
<b>750-1499 synnytystä/ förlossningar/births</b>	0,1	0,1	0,2	0,7	2,6	10,6	30,6	36,2	15,7	2,9	0,3	0,0	100,0
<b>Alle 750 synnytystä förlossningar/births</b>	0,0	0,1	0,2	0,2	1,6	9,4	31,2	38,1	16,1	2,8	0,2	0,1	100,0
<b>Yhteensä - Totalt - Total</b>	<b>0,1</b>	<b>0,4</b>	<b>0,5</b>	<b>0,9</b>	<b>2,7</b>	<b>10,7</b>	<b>30,8</b>	<b>35,7</b>	<b>15,3</b>	<b>2,7</b>	<b>0,2</b>	<b>0,1</b>	<b>100,0</b>

**Taulukko 11: Perinataalikuolleisuus sikiöisyyden, sukupuolen, painon ja raskauden keston mukaan 2002**

Tabell 11: Perinataldödlighet enligt antal foster, kön, födelsevikt och gestationslängd 2002

Table 11: Perinatal mortality by number of fetuses, sex, birth weight and length of gestation 2002

	<b>Kuolleena syntyneet</b> Dödfödda Stillbirths	<b>Elävänä syntyneet</b> Levande födda Live births	<b>Yhteensä</b> Totalt Total	<b>0-6 vrk kuolleet</b> Döda Died	<b>Kuolleena syntyneet</b> Dödfödda Stillbirths	<b>0-6 vrk kuolleet</b> Döda Died	<b>Perinataali- kuolleisuus</b> Dödlighet Mortality
	N	N	N	N	per 1000	per 1000	per 1000
<b>Sikiöisyys - Antal foster - Number of fetuses</b>							
1	198	53 663	53 861	82	3,7	1,5	5,2
2	15	1 637	1 652	13	9,1	7,9	16,9
3	-	33	33	-	-	-	-
<b>Yhteensä - Total - Totalt</b>	<b>213</b>	<b>55 333</b>	<b>55 546</b>	<b>95</b>	<b>3,8</b>	<b>1,7</b>	<b>5,5</b>
<b>Sukupuoli - Kön - Sex</b>							
<b>Poika - Pojke - Boy</b>	109	28 451	28 560	54	3,8	1,9	6,0
<b>Tyttö - Flicka - Girl</b>	103	26 882	26 985	41	3,8	1,5	5,0
<b>Epäselvä - Oklar - Unknown</b>	1	-	1	-	1000,0	-	1000,0
<b>Syntymäpaino - Födelsevikt - Birth weight</b>							
<b>g / gr</b>							
-499	36	13	49	7	734,7	142,9	877,6
500-999	45	169	214	31	210,3	144,9	355,1
1000-1499	24	229	253	11	94,9	43,5	138,3
1500-1999	19	480	499	9	38,1	18,0	56,1
2000-2499	15	1 465	1 480	10	10,1	6,8	16,9
2500-2999	26	5 914	5 940	8	4,4	1,3	5,7
3000-3499	22	17 111	17 133	5	1,3	0,3	1,6
3500-3999	19	19 804	19 823	8	1,0	0,4	1,4
4000-4499	2	8 472	8 474	5	0,2	0,6	0,8
4500-4999	2	1 481	1 483	1	1,3	0,7	2,0
5000-	-	138	138	-	-	-	-
Tuntematon - Okänd - Unknown	3	57	60	-	50,0	-	50,0
<b>Yhteensä - Total - Totalt</b>	<b>213</b>	<b>55 333</b>	<b>55 546</b>	<b>95</b>	<b>3,8</b>	<b>1,7</b>	<b>5,5</b>

Taulukko - Tabell - Table 11 jatkuu - forts. - cont.

	Kuolleena syntyneet Dödfödda Stillbirths	Elävänä syntyneet Levande födda Live births	Yhteensä Totalt Total	0-6 vrk kuolleet Döda Died	Kuolleena syntyneet Dödfödda Stillbirths	0-6 vrk kuolleet Döda Died	Perinataali- kuolleisuus Dödlighet Mortality
Raskauden kesto Gestationslängd Gestational age	N	N	N	N	1000 syn- tynyttä kohti per 1000	1000 syn- tynyttä kohti per 1000	1000 syn- tynyttä kohti per 1000
Viikko/ Veckor/ Weeks							
-21	3	1	4	1	750,0	250,0	1 000,0
22	21	7	28	7	750,0	250,0	1 000,0
23	7	10	17	7	411,8	411,8	823,5
24	11	32	43	7	255,8	162,8	418,6
25	16	38	54	9	296,3	166,7	463,0
26	10	35	45	6	222,2	133,3	355,6
27	8	48	56	3	142,9	53,6	196,4
28	9	48	57	1	157,9	17,5	175,4
29	4	56	60	2	66,7	33,3	100,0
30	4	87	91	3	44,0	33,0	76,9
31	11	116	127	4	86,6	31,5	118,1
32	4	161	165	2	24,2	12,1	36,4
33	10	242	252	4	39,7	15,9	55,6
34	9	416	425	6	21,2	14,1	35,3
35	9	606	615	6	14,6	9,8	24,4
36	8	1 257	1 265	6	6,3	4,7	11,1
37	14	2 839	2 853	1	4,9	0,4	5,3
38	12	7 310	7 322	3	1,6	0,4	2,0
39	21	13 609	13 630	3	1,5	0,2	1,8
40	11	15 593	15 604	3	0,7	0,2	0,9
41	9	10 130	10 139	6	0,9	0,6	1,5
42	-	2 403	2 403	3	-	1,2	1,2
43	-	29	29	-	-	-	-
44-	-	7	7	-	-	-	-
Tuntematon - Okänd - Unknown	2	253	255	2	7,8	7,8	15,7
<b>Yhteensä - Total - Totalt</b>	<b>213</b>	<b>55333</b>	<b>55 546</b>	<b>95</b>	<b>3,8</b>	<b>1,7</b>	<b>5,5</b>



**Taulukko 12: Perinataalikuolleisuus sairaanhoitopiireittäin 2000-2002**

Tabell 12: Perinataldödlighet enligt sjukvård distrikt 2000-2002

Table 12: Perinatal mortality by hospital district 2000-2002

	<b>Kuolleena syntyneet</b>	<b>Elävänä syntyneet</b>	<b>Yhteensä Totalt</b>	<b>0-6 vrk kuolleet</b>	<b>Kuolleena syntyneet</b>	<b>0-6 vrk kuolleet</b>	<b>Perinataali- kuolleisuus</b>
	Dödfödda	Levande födda	Total	Döda	Dödfödda	Döda	Dödlighet
	<i>Stillbirths</i>	<i>Live births</i>		<i>Died</i>	<i>Stillbirths</i>	<i>Died</i>	<i>Mortality</i>
					per 1000	per 1000	per 1000
HUS - HNS:	164	50 212	50 376	85	3,3	1,7	4,9
-Helsingin ja - Helsingfors och	61	18 435	18 496	31	3,3	1,7	5,0
-Uudenmaan - Nylands	103	31 777	31 880	54	3,2	1,7	4,9
Varsinais-Suomen - Egentliga Finlands	52	13 898	13 950	16	3,7	1,1	4,9
Satakunnan - Satakunta	34	6 526	6 560	7	5,2	1,1	6,3
Kanta-Hämeen - Centrala Tavastlands	13	5 015	5 028	16	2,6	3,2	5,8
Pirkanmaan - Birkalands	54	14 336	14 390	33	3,8	2,3	6,0
Päijät-Hämeen - Päijänne-Tavastland	27	6 063	6 090	21	4,4	3,4	7,9
Kymenlaakson - Kymmenedalens	21	5 010	5 031	8	4,2	1,6	5,8
Etelä-Karjalan - Södra Karelens	9	3 555	3 564	7	2,5	2,0	4,5
Etelä-Savon - Södra Savolax	7	2 750	2 757	1	2,5	0,4	2,9
Itä-Savon - Östra Savolax	8	1 547	1 555	3	5,1	1,9	7,1
Pohjois-Karjalan - Norra Karelens	17	4 813	4 830	8	3,5	1,7	5,2
Pohjois-Savon - Norra Savolax	38	7 442	7 480	17	5,1	2,3	7,4
Keski-Suomen - Mellersta Finlands	40	8 271	8 311	13	4,8	1,6	6,4
Etelä-Pohjanmaan - Syd-Österbottens	22	6 155	6 177	5	3,6	0,8	4,4
Vaasan - Vasa	30	5 428	5 458	9	5,5	1,6	7,1
Keski-Pohjanmaan - Mellersta Österbottens	10	2 634	2 644	4	3,8	1,5	5,3
Pohjois-Pohjanmaan - Norra Österbottens	63	15 145	15 208	20	4,1	1,3	5,5
Kainuun - Kajanalands	13	2 211	2 224	4	5,8	1,8	7,6
Länsi-Pohjan - Västra Österbottens	5	2 106	2 111	5	2,4	2,4	4,7
Lapin - Lapplands	16	3 433	3 449	6	4,6	1,7	6,4
Ahvenanmaa - Åland	5	786	791	2	6,3	2,5	8,8
Tuntematon - Okänd - Unknown	4	328	332	1	12,0	3,0	15,1
<b>Yhteensä - Totalt - Total</b>	<b>652</b>	<b>167 337</b>	<b>167 989</b>	<b>291</b>	<b>3,9</b>	<b>1,7</b>	<b>5,6</b>

**Taulukko 13: Synnyttäjät ja vastasyntyneet äidin iän mukaan 2002**

Tabell 13: Förlossningar och nyfödda barn enligt moderns ålder 2002

Table 13: Births and newborns by mother's age 2002

	≤ 19	20-24	25-29	30-34	35-39	40-44	45+	Yhteensä Totalt -Total
<b>Synnyttäjät</b> - Föderskor - <i>Parturients</i> , N	1 790	9 086	17 087	16 217	8 606	1 798	114	54 698
<b>Aiempiä raskauksia</b> - Tidigare graviditeter - <i>Previous pregnancies</i> 0, %	73,0	49,9	37,8	22,9	14,5	10,5	7,0	31,9
<b>Aiempiä synnytyksiä</b> - Tidigare förlossningar - <i>Previous deliveries</i> 0, %	89,8	63,0	47,8	31,1	21,8	18,5	17,5	41,6
<b>Tupakoineita</b> - Rökare - <i>Smokers</i> , %	46,0	25,2	13,5	10,5	11,2	10,4	7,0	15,2
<b>Tarkastuskäyntejä yhteensä</b> - Kontrollbesök totalt - <i>Antenatal visits total</i>	16,9	17,2	17,5	17,5	17,7	18,2	17,2	17,5
<b>Poliklinikkakäyntejä</b> - Kontrollbesök på sjukhusets poliklinik - <i>Visit to outpatient clinic</i>	3,1	2,7	2,9	3,1	3,5	4,2	4,6	3,1
<b>1. käynnin ajankohta</b> - 1. besökets tidpunkt - <i>Timing of the first visit</i> (viikkoa - veckor - <i>weeks</i> )	11,2	9,6	9,4	9,6	9,9	10,2	11,5	9,7
<b>Kivunlievitys</b> - Smärtlindrande - <i>Pain relief</i> , %								
<b>epiduraali</b> - epidural anesthesia, %	64,5	52,2	45,1	37,1	32,6	28,1	19,4	42,3
<b>paraservikaali</b> - paracervical anesthesia, %	14,4	18,3	17,8	17,6	16,0	15,6	14,9	17,3
<b>pudendaali</b> - pudendal, %	2,8	3,1	2,9	2,5	2,3	2,1	-	2,7
<b>ilokaasu</b> - lustgas - <i>nitrous oxide</i> , %	53,2	51,3	49,0	46,5	42,5	38,6	25,4	47,4
<b>muu puud tai lääkitys</b> - annan - <i>other</i> , %	38,2	33,3	29,7	25,0	22,4	21,7	17,5	27,8
<b>vähintään jokin</b> - åtminstone någon - <i>at least some</i> , %	88,9	84,8	80,5	75,5	70,1	64,0	52,6	77,8
<b>Alatiesynnytys</b> - Vaginal förlossning - <i>Vaginal delivery</i> , %	88,7	87,5	85,0	82,9	78,8	70,5	63,2	83,4
<b>Keisarileikkaus</b> - Kejsarsnitt - <i>Section</i> , %	11,3	12,5	15,0	17,1	21,2	29,5	36,8	16,6
<b>Syntyneitä, yht.</b> - Födda, total - <i>Newborns, total</i>	1 800	9 159	17 330	16 532	8 773	1 834	118	55 546
<b>Perinataalikuolleisuus</b> - Perinataldödlighet - <i>Perinatal mortality</i> , N	14	53	100	80	46	13	2	306
<b>Perinataalikuolleisuus</b> - Perinataldödlighet - <i>Perinatal mortality</i> 1/1000	7,8	5,8	5,8	4,8	5,2	7,1	16,9	5,5
<b>Paino</b> - Vikt - <i>Weight &lt; 2500 g.</i> , N	93	355	753	705	461	116	15	2498
<b>Paino</b> - Vikt - <i>Weight &lt; 2500 g.</i> , %	5,2	3,9	4,3	4,3	5,3	6,3	12,7	4,5
<b>Lapsi kotona viikon iässä</b> - Barnet hemma i en veckas ålder - <i>Child at home at the age of one week</i> , %	91,7	93,1	92,9	92,7	91,4	89,2	85,6	92,5