

2.11.2007

# Synnyttäjät, synnytykset ja vastasyntyneet 2006

Föderskor, förlossningar och nyfödda 2006  
Parturients, Deliveries and Births 2006

Eija Vuori  
+358 9 3967 2244

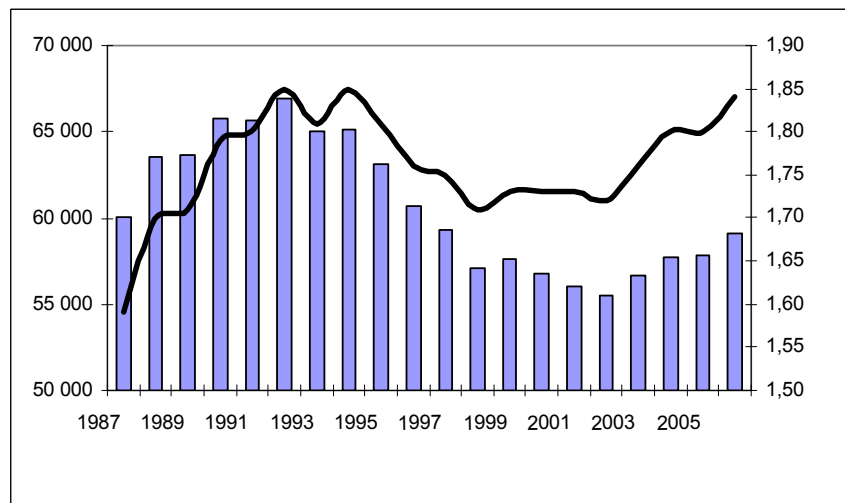
Mika Gissler  
+358 9 3967 2279

sähköposti:  
etunimi.sukunimi@stakes.fi

Syntymärekisterin mukaan vuonna 2006 synnytyksiä oli 58 160 ja syntyneitä lapsia oli 59 053. Synnytysten määrä kääntyi laskuun 1990-luvun puolivälissä. Vuonna 2006 oli vajaat kolme prosenttia vähemmän synnytyksiä kuin vuonna 1996, mutta edellisvuoteen nähden synnytysten määrä oli jälleen kasvanut runsaat kaksi prosenttia. Kokonaishedelmällisyyslukumme on pysynyt jo pitkään eurooppalaiseen tasoon nähden varsin korkeana (1,84 vuonna 2006).

Tilastokeskuksen mukaan vuonna 2006 elävänä syntyneitä lapsia oli 58 840. Vastaava luku Stakesin syntymärekisterin mukaan oli 58 861. Tilastokeskuksen ja Stakesin erot johtuvat erilaisesta laskentatavasta. Tilastokeskus kerää tiedot kaikista syntyneistä lapsista, joiden äidin vakituinen asuinpaikka on Suomessa lapsen syntymähetkellä synnytyspaikasta riippumatta ja Stakesin syntymärekisterissä ovat mukana kaikki Suomessa syntyneet lapset.

Kuvio 1: Syntyneiden lasten lukumäärät (pylväät) ja kokonaishedelmällisyysluku (viiva) vuosina 1987–2006 (Lähde: Syntymärekisteri, Stakes ja Väestötillastot, Tilastokeskus)



Sosiaali- ja terveysalan tutkimus- ja kehittämiskeskus

Forsknings- och utvecklings- centralen för social- och hälsövärden

National Research and Development Centre for Welfare and Health

Puhelin (09) 39 671  
Telefon +358 9 396 71  
Phone +358 9 396 71

Telefaksi (09) 3967 2459  
Telefax +358 9 3967 2459

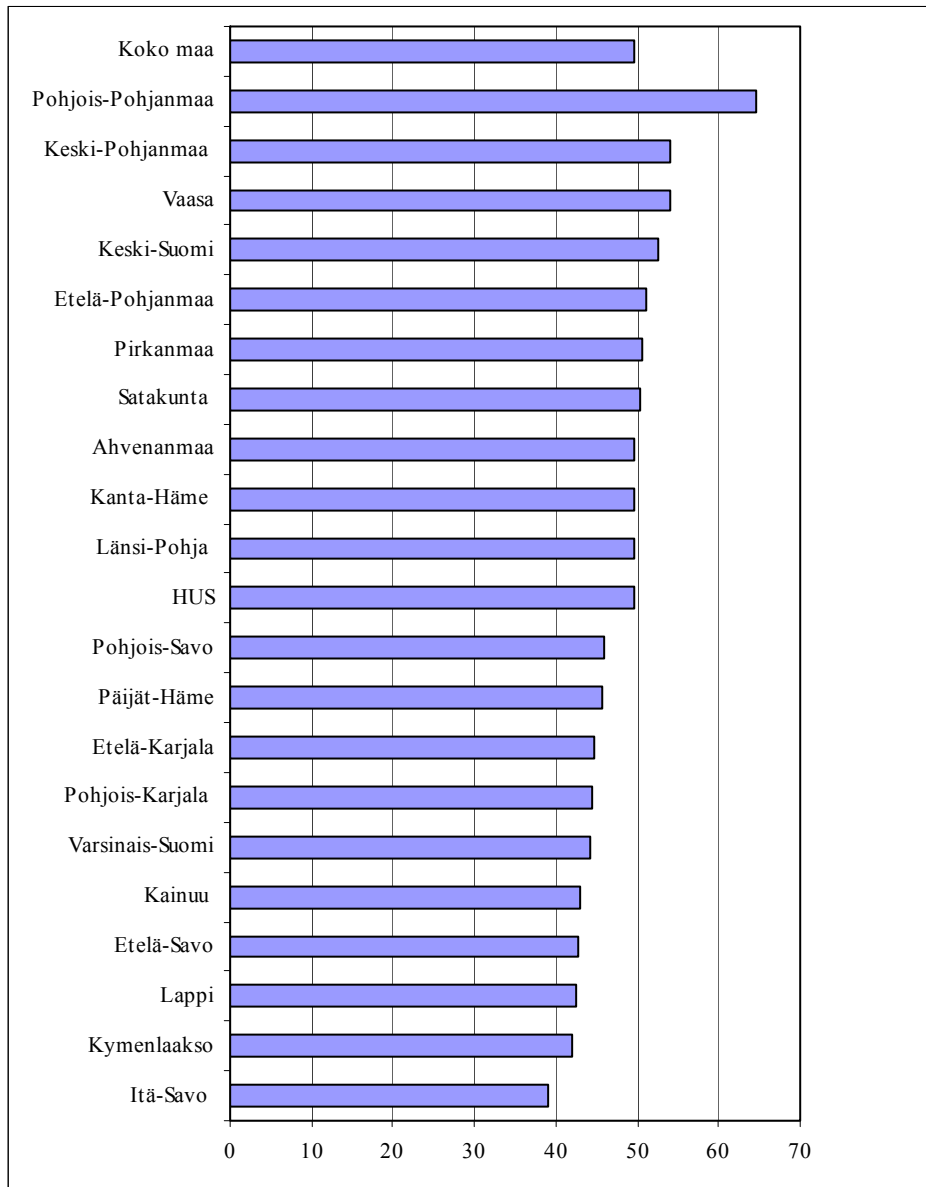
www.stakes.fi

ISSN 1459-2355 (Internet)

Tilastokeskuksen keräämien vuoden 2007 yhdeksän ensimmäisen kuukauden tietojen perusteella synnytysten määrä on vähentynyt 0,3 prosenttia edellisvuoden vastaavaan ajankohtaan nähden.

Alueellisesti eniten synnytyksiä hedelmällisessä iässä olevia naisia kohden oli vuonna 2006 Pohjois-Pohjanmaan sairaanhoitopiirissä ja vähiten Itä-Savon sairaanhoitopiirissä.

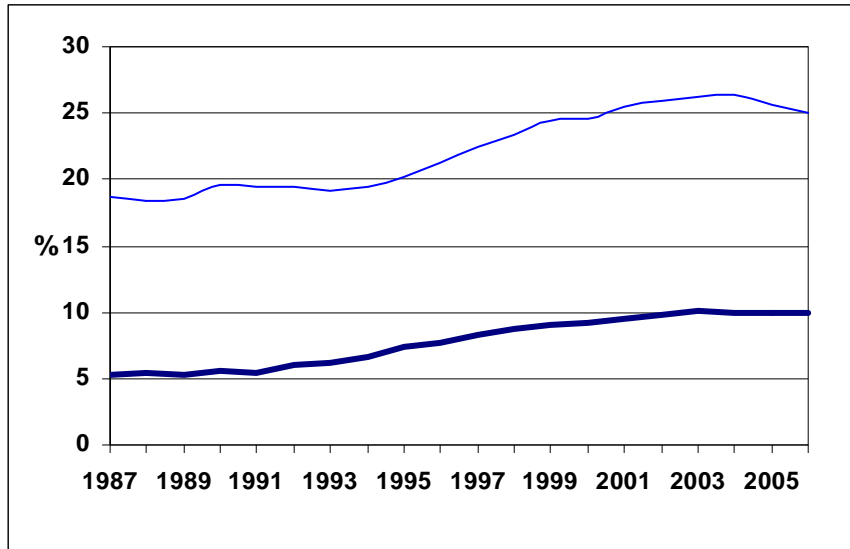
**Kuvio 2:** Synnytykset sairaanhoitopiireittäin tuhatta 15–49-vuotiasta naista kohti vuonna 2006 (synnyttäjän asuinkunnan mukaan)



Vuonna 2006 kaikista synnyttäjistä 18,7 prosenttia oli yli 35-vuotiaita, kun heitä vuonna 1996 oli vajaa kolme prosenttiyksikköä vähemmän (15,9 prosenttia). Osuus on kuitenkin vähentynyt hiukan vuosista 2003-2004 (19,4 prosenttia). Vuonna 2006 ensisynnyttäjistä 10,0 prosenttia oli 35 vuotta täyttäneitä, kun vuonna 1996 heitä oli 7,7 prosenttia.

Vuonna 2006 aluellisesti eniten oli 35-vuotta täyttäneitä Helsingin ja Uudenmaan sairaanhoitopiirissä (22,1 prosenttia) ja vähiten Vaasan sairaanhoitopiirissä (15,3 prosenttia). Vuonna 2006 koko maassa alle 20-vuotiaiden osuus (2,6 prosenttia) vähentyi hiukan vuoden 2002 luvuista (3,3 prosenttia).

**Kuvio 3:** Yli 35-vuotiaita ensi- (paksu viiva) ja uudelleensynnyttäjistä (ohut viiva) 1987-2006



Synnyttäjien keski-ikä on pysynyt pitkään noin 30 vuodessa (30,0 vuotta v. 2006). Ensisynnyttäjien keski-ikä pysyi samalla tasolla vuodesta 1995 vuoteen 2002 ollen noin 27,6 vuotta, ja se on noussut siitä vain vähän (28,0 vuotta v. 2006). Ensisynnyttäjien keski-ikä oli vuonna 2006 korkein Helsingin ja Uudenmaan sairaanhoitopiirissä (29,2 vuotta), ja matalin Länsi-Pohjan (25,9 vuotta) sairaanhoitopiirissä.

Raskauden aikana tupakoivia on viimeisten kymmenen vuoden aikana ollut kaikista synnyttäjistä noin 15 prosenttia. Tupakoivista yhä useampi on lopettanut tupakoinnin raskauden ensimmäisen kolmanneksen aikana (26 prosenttia v. 2006 ja 10 prosenttia v. 1996). Nuorista alle 20-vuotiaista synnyttäjistä 48 prosenttia tupakoi raskauden aikana vuonna 2006. Heistä 21 prosenttia lopetti tupakoinnin raskauden ensimmäisen kolmanneksen aikana. Yli 35-vuotiaista synnyttäjistä 10 prosenttia tupakoi raskauden aikana ja heistä 20 prosenttia lopetti tupakoinnin.

Monisikiöisten synnytysten osuus kasvoi vuoden 1987 1,1 prosentista 1,7 prosenttiin vuonna 1998, mikä osittain johtui lapsettomuushoitosten yleistymisestä. Vuonna 2006 monisikiöisiä synnytyksiä oli 1,5 prosenttia. Monisikiöisten lasten osuus oli kolme prosenttia kaikista syntyneistä lapsista. Monisikiöisten synnytysten määrän väheneminen johtuu erityisesti hedelmöityshoidoissa (IVF, ICSI ja pakastetun alkion siirto) siirrettyjen alkioiden lukumäärän vähentämisestä.

Äidin hoitoaika sairaalassa synnytyksen jälkeen on lyhentynyt. Vuonna 2006 synnyttäjien hoitopäivien keskiarvo oli synnytyksen jälkeen 3,4 päivää (4,1 päivää v. 1996). Neljänteen päivään mennessä kotiutuneita oli 82 prosenttia kaikista synnyttäjistä (67 prosenttia v. 1996). Kolmantena synnytyksen jälkeisenä päivänä synnytyksestä kotiutuneita oli vuonna 2006 noin 64 prosenttia kun vuonna 1996 vastaava luku oli 43 prosenttia. Toisena synnytyksen jälkeisenä päivänä vastaavat luvut olivat 31 prosenttia (v. 2006) ja 15 prosenttia (v. 1996). Ensimmäisenä synnytyksen jälkeisenä päivänä vuonna 2006 kotiutui 4 prosenttia kun vastaava luku oli 2 prosenttia vuonna 1996. Samana päivänä sairaalasta kotiutuneita synnyttäjiä on vähän: vuonna 2006 heitä oli vajaan puolen prosentin verran.

Keisarileikkausten osuus synnytyksistä on hiukan laskenut vuodesta 2001 (16,7 prosenttia) ollen 16,3 prosenttia vuonna 2006. Vuonna 2006 ensisynnyttäjistä 19,8 prosentille ja uudelleensynnyttäjistä 13,4 prosentille tehtiin keisarileikkaus. Vuonna 2006 hätäkeisarileikkauksia oli 7,1 prosenttia kaikista keisarileikkauksista ja 1,2 prosenttia kaikista synnytyksistä.

Vuonna 2006 vähintään yhtä kivunlievitystä oli saanut 90 prosenttia kaikista alakautta synnyttäneistä. Tämä luku on tasaisesti kasvanut muutaman prosenttiyksikön verran 1990-luvun alusta lähtien. Epiduraalipuudutus kivunlievityksenä on jatkuvasti yleistynyt. Vuonna 2006 kaikissa synnytyssairaaloissa 40,9 prosenttia ja yliopistosairaaloissa 49,1 prosenttia alakautta synnyttäneistä oli saanut epiduraalipuudutuksen, kun vastaavat luvut olivat 28,5 ja 43,8 prosenttia vuonna 1996. Vuonna 2006 alakautta synnyttäneistä ensisynnyttäjistä epiduraalipuudutuksen oli saanut 69,8 prosenttia. Vuonna 2006 spinaalipuudutuksen sai kaikista alakautta synnyttäneistä 15,3 prosenttia. Spinaalipuudutusta käytettiin useimmiten uudelleensynnyttäjien kohdalla (21,0 prosenttia). Tätä kivunlievitysmenetelmää käytettiin hyvin vaihtelevasti eri sairaaloissa (vaihteluväli 0,7-46,9 prosenttia). Yhdistettyä spinaaliepiduraalipuudutusta käytettiin hyvin vähän (14 sairaalaa) tai sitä ei käytetty lainkaan (17 sairaalaa). Vuonna 2006 kaikista alakautta synnyttäneistä vain 0,2 prosenttia sai yhdistetyn spinaaliepiduraalipuudutuksen.

Vuodesta 2004 alkaen on tilastoitu myös muu ei-lääkkeellinen kivunlievitys, jota sai 20,3 prosenttia kaikista synnyttäjistä vuonna 2006. (Vuoden 2006 kivunlievitystiedoista puuttuvat kokonaan HUS, Naistensairaalan ja Jorvin sairaalan tiedot).

Muutoin lisääntyneistä synnytystoimenpiteistä poikkeuksena ovat välilihanleikkaukset (episiotomiat), joita tehtiin 28,8 prosentille kaikista alatiesynnyttäjistä vuonna 2006, kun vastaava luku oli 42,3 prosenttia vuonna 1996. Vastaavasti välilihan 3.– 4. asteen repeämän ompeluiden määrä on kasvanut. Vuonna 2006 niiden osuus oli 1,0 prosenttia kaikista alatiesynnytyksistä.

Ennenaikaisena (ennen 37 täyttä raskausviikkoa) syntyneiden lasten osuus kasvoi 1990-luvun lopulla, mutta se on viime vuosina laskenut hiukan. Vuonna 2000 ennenaikaisia lapsia oli 6,3 prosenttia ja vuonna 2006 vastaava luku oli 5,9 prosenttia. Pienipainoisten (alle 2 500 g) lasten määrä on myös viime vuosina hiukan laskenut. Vuonna 2000 pienipainoisia lapsia oli 4,6 prosenttia, mutta vuonna 2006 heitä oli 4,5 prosenttia.

Perinataalikuolleisuus oli laskenut vähitellen aiempiin vuosiin verrattuna: vuonna 2006 kuolleen syntyi tai ensimmäisen elinviikon aikana kuoli 4,8 lasta tuhannesta syntyneestä lapsesta. Vuonna 1996 vastaava luku oli 6,2 promillea. Suomen kuolleisuusluvut ovat edelleen maailman alhaisimpia Norjan, Ruotsin, Islannin ja Japanin rinnalla.

## Taulukot:

- Taulukko 1: Synnyttäjät ja synnytykset 1987, 1993, 1996, 1998, 2000–2006  
Taulukko 2: Synnytykset sairaanhoitopiireittäin 1993–2006  
Taulukko 3: Synnytykset ikäryhmittäin tuhatta vastaavan ikäistä naista kohti 1987-2006  
Taulukko 4: Synnyttäjät ikäryhmittäin ja sairaanhoitopiireittäin 2006  
Taulukko 5: Synnyttäjien aiemmat raskaudet sairaanhoitopiireittäin 2006  
Taulukko 6: Synnyttäjien aiemmat synnytykset sairaanhoitopiireittäin 2006  
Taulukko 7: Synnytystapa sairaalatyypeittäin 2006  
Taulukko 8: Kivunlievitys sairaalatyypeittäin 2006  
Taulukko 9: Episiotomia ja välilihan 3.–4.asteen repeämän ompelu sairaalatyypeittäin 2006  
Taulukko 10: Vastasyntyneet 1987, 1993, 1996, 1998, 2000–2006  
Taulukko 11: Syntymäpaino raskauden keston mukaan 2006  
Taulukko 12: Syntymäpaino sairaalatyypeittäin 2006  
Taulukko 13: Perinataalikuolleisuus sikiöisyyden, sukupuolen, painon ja raskauden keston mukaan 2006  
Taulukko 14: Perinataalikuolleisuus sairaanhoitopiireittäin 2004–2006  
Taulukko 15: Synnyttäjät ja vastasyntyneet äidin iän mukaan 2006

## Tietolähteet

Syntymärekisterissä on vuodesta 1987 lähtien tietoja kaikista Suomessa synnyttäneistä äideistä ja syntyneistä lapsista. Rekisteriin otetaan mukaan kaikki elävänä syntyneet lapset ja ne kuolleena syntyneet, joiden raskauden kesto on vähintään 22 viikkoa tai joiden syntymäpaino on vähintään 500 g. Jokaisesta syntyneestä lapsesta on sairaalassa täytettävä seitsemän päivän ikään mennessä lomake, joka lähetetään joko paperi- tai atk-muodossa Stakesiin. Kotisyntytysten osalta lomakkeen täyttämistä huolehtii synnytyksessä avustanut kättilö tai lääkäri. Stakesiin lähetetyt tiedot tarkastetaan, ja puuttuvat sekä virheelliseksi epäillyt tiedot tarkastetaan sairaalasta. Syntymärekisteristä puuttuu pieni osa vastasyntyneistä. Tämän vuoksi syntymärekisteriä täydennetään Väestörekisterikeskuksen elävänä syntyneiden lasten tiedoilla sekä Tilastokeskuksen kuolleena syntyneiden ja ensimmäisen viikon aikana kuolleiden lasten tiedoilla.

Vuoden 2004 alusta syntymärekisterin tietosisältöä ajanmukaistettiin lisäämällä uusia tärkeitä muuttujia kerättäviin tietoihin. Yksi sairaala (HUS, Naistensairaala: Naistenklinikka ja Kättilöopiston sairaala) 33:sta sairaalasta käytti vielä vuonna 2004 ja osan vuotta 2005 vanhanmuotoista lomaketta.

## Käsitteet

Elävänä syntynyt: Vastasyntynyt, joka raskauden kestosta riippumatta synnyttyään hengittää tai osoittaa muita elonmerkkejä, kuten sydämenlyöntejä, napanuoran sykintää tai tahdonalaisten lihasten liikkeitä riippumatta siitä, onko istukka irtaantunut tai napanuora katkaistu.

Imeväiskuolleisuus: Vuotta nuorempana kuolleet tuhatta elävänä syntynyttä kohti syntymävuoden mukaan.

Kokonaishedelmällisyysluku on laskennallinen elävänä syntyneiden määrä, jonka yksi nainen synnyttää koko hedelmällisyyskautenaan edellyttäen, ettei hän kuole ennen tämän kauden päättymistä ja että kyseisen vuoden ikäryhmittäiset hedelmällisyysluvut ovat voimassa koko hedelmällisyyskauden.

Kuolleena syntynyt: Sikiö tai vastasyntynyt, jolla syntyessään ei todeta elävänä syntyneen elonmerkkejä ja jonka syntymätapahtuma täyttää synnytyksen määritelmän.

Perinataalkuolleisuus: Kuolleena syntyneiden ja ensimmäisen elinviikon aikana ( $< 7$  vrk) kuolleiden lasten määrä tuhatta syntynyttä kohti.

Synnytys (syntynyt lapsi): Vähintään 22 raskausviikon ( $\geq 22+0$  rvk) ikäisen tai vähintään 500 gramman ( $\geq 500$  g) painoisen sikiön tai lapsen syntymiseen johtava tapahtuma. 22–23 raskausviikolla ( $\leq 24+0$  rvk) Terveystieteiden tutkimuskeskuksen luvalla tehty raskauden keskeytys ei ole synnytys.

2.11.2007

## Föderskor, förlossningar och nyfödda 2006

Eija Vuori  
+358 9 3967 2244

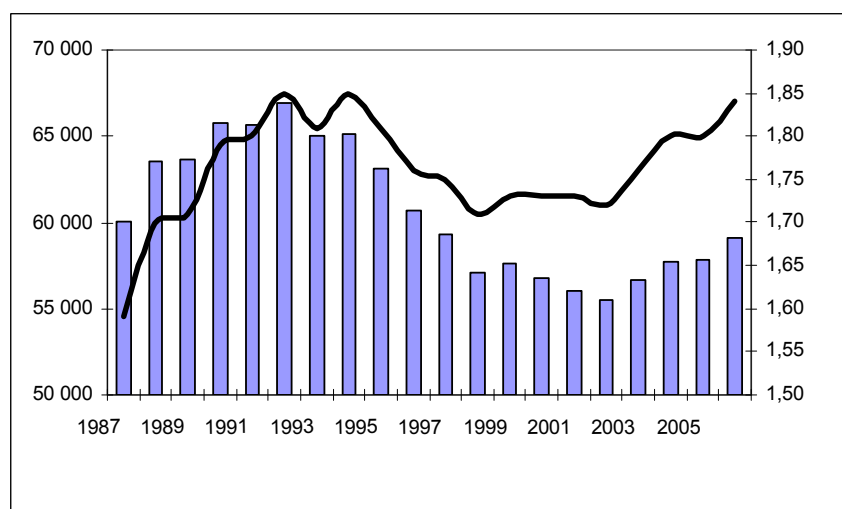
Mika Gissler  
+358 9 3967 2279

E-post:  
fornamn.slaktnamn@stakes.fi

Enligt födelseregistret var antalet förlossningar 58 160 och antalet födda barn 59 053 år 2006. Antalet förlossningar började minska i mitten av 1990-talet. År 2006 var antalet knappt 3 procent mindre än 1996, men i jämförelse med föregående år ökade det med drygt 2 procent. Vårt summerade fruktsamhetstal (1,84 år 2006) har länge varit rätt högt jämfört med den europeiska nivån.

Enligt Statistikcentralen var antalet levande födda barn 58 840 år 2006. Motsvarande siffra var 58 861 enligt Stakes födelseregister. Avvikelserna mellan Statistikcentralens och Stakes uppgifter beror på vissa skillnader i beräkningssätten. Statistikcentralen samlar in uppgifter om alla födda barn, vars mamma stadigvarande bor i Finland vid barnets födelse oberoende av var förlossningen sker, medan Stakes födelseregister omfattar alla barn som fötts i Finland.

Figur 1: Antal födda barn (staplar) samt summerat fruktsamhetstal (linje) 1987–2006 (Källa: Födelseregistret, Stakes och Befolkningsstatistik, Statistikcentralen)



Sosiaali- ja terveystieteiden tutkimus- ja kehittämiskeskus

Forsknings- och utvecklingscentralen för social- och hälsovården

National Research and Development Centre for Welfare and Health

Puhelin (09) 39 671  
Telefon +358 9 396 71  
Phone +358 9 396 71

Telefaksi (09) 3967 2459  
Telefax +358 9 3967 2459

www.stakes.fi

ISSN 1459-2355 (Internet)

Enligt de uppgifter Statistikcentralen samlat in om de nio första månaderna 2007 minskade antalet förlossningar med 0,3 procent jämfört med motsvarande period året innan.

Indelat efter region var antalet förlossningar per kvinna i fertil ålder störst i Norra Österbottens sjukvårdsdistrikt och minst i Östra Savolax sjukvårdsdistrikt år 2006.

**Figur 2:** Förlossningar indelade efter sjukvårdsdistrikt per 1 000 kvinnor (15–49 år) 2006 (efter föderskans boendekommun)

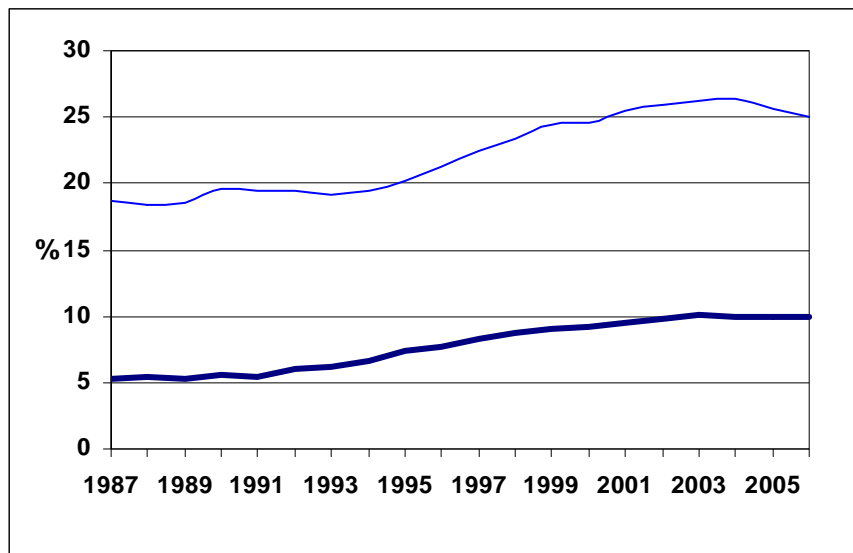


År 2006 var 18,7 procent av alla föderskor över 35 år, medan procenttalet var knappt 3 procentenheter mindre (15,9 procent) 1996. Andelen har emellertid minskat lite från 2003–2004 (19,4 procent). År 2006 var 10,0 procent av förstföderskorna 35 år och över, medan motsvarande siffra var 7,7 procent 1996.



År 2006 var antalet föderskor som fyllt 35 år regionalt sett störst i Helsingfors och Nylands sjukvårdsdistrikt (22,1 procent) och minst i Vasa sjukvårdsdistrikt (15,3 procent). År 2006 hade andelen under 20-åringar (2,6 procent) i hela landet minskat lite från 2002 (3,3 procent).

Figur 3: Först- (tjock linje) och omföderskor (tunn linje) i åldern över 35 år 1987–2006



Medelåldern bland föderskor har länge varit cirka 30 år (30,0 år 2006). Bland förstföderskor var medelåldern oförändrad från 1995 till 2002 och var cirka 27,6 år. Sedan dess har den höjts lite och var 28,0 år 2006. År 2006 var medelåldern bland förstföderskor högst i Helsingfors och Nylands sjukvårdsdistrikt (29,2 år) och lägst i Länsi-Pohja sjukvårdsdistrikt (25,9 år).

Under de tio senaste åren har andelen kvinnor som rökt under graviditeten varit cirka 15 procent av alla föderskor. Av dem som röker har allt flera slutat röka under den första trimestern (26 procent år 2006 och 10 procent år 1996). Av unga föderskor under 20 år rökte 48 procent under graviditeten 2006. Av dem slutade 21 procent röka under den första trimestern av graviditeten. Av föderskor över 35 år rökte 10 procent under graviditeten. Av dem slutade 20 procent röka.

Andelen flerbörder ökade från 1,1 procent 1987 till 1,7 procent 1998, vilket delvis berodde på att fertilitetsbehandlingar blivit vanligare. År 2006 var andelen flerbörder 1,5 procent. Andelen barn från flerbörder var 3 procent av alla födda barn. Minskningen av andelen förlossningar med flerbörder beror i synnerhet på att antalet embryon som överförs vid befruktningsbehandling (IVF, ICSI och överföring av fryst embryo) minskats.

Sjukhusvården av mödrar efter förlossningen har förkortats. År 2006 var det genomsnittliga antalet vårddygn efter förlossningen 3,4 (4,1 vårddygn 1996). Totalt 82 procent av alla föderskor hade skrivits ut före den fjärde dagen (67 procent år 1996). Andelen mödrar som utskrivits från sjukhuset på den tredje dagen efter förlossningen var 64 procent 2006. År 1996 var motsvarande siffra 43 procent. Motsvarande andel utskrivna på andra dagen efter förlossningen var 31 procent (2006) och 15 procent (1996). År 2006 åkte 4 procent av mödrarna hem första dagen efter förlossningen, medan motsvarande andel var 2 procent 1996. Utskrivning av föderskor samma dag som förlossningen skett är sällsynt. År 2006 var deras andel knappt 0,5 procent.

Kejsarsnittens andel av förlossningarna minskade lite från 2001 (16,7 procent) och var 16,3 procent 2006. Andelen för förstföderskor var 19,8 procent och för omföderskor 13,4 procent. År 2006 var andelen urakutkejsarsnitt 7,1 procent av alla kejsarsnitt och 1,2 procent av alla förlossningar.

År 2006 hade 90 procent av alla vaginala föderskor använt minst en smärtlindringsmetod. Detta antal har ökat stadigt med någon procentenhet från och med början av 1990-talet. Användningen av epiduralbedövning som smärtlindring har ständigt blivit vanligare. År 2006 användes den här smärtlindringsmetoden av 40,9 procent på förlossningssjukhus och 49,1 procent på universitetssjukhus vid vaginala förlossningar, medan motsvarande siffror var 28,5 och 43,8 procent 1996. År 2006 hade 69,8 procent av de förstföderskor som fött vaginalt fått epiduralbedövning. Spinalbedövning användes vid 15,3 procent av alla vaginala förlossningar år 2006. Den användes oftast för omföderskor (21,0 procent). Den här smärtlindringsmetoden användes emellertid i mycket olika utsträckning på olika sjukhus (variationsintervallet är 0,7–46,9 procent). Kombinerad spinal/epiduralbedövning användes mycket lite (14 sjukhus) eller inte alls (17 sjukhus). År 2006 fick endast 0,2 procent av dem som fött vaginalt bedövningen i fråga.

Från och med 2004 har man även statistikfört användningen av annan icke farmakologisk smärtlindring, som gavs 20,3 procent av alla föderskor 2006. (I 2006 års uppgifter om smärtlindring saknas uppgifterna om HNS, Kvinnosjukhuset och Jorv sjukhus helt.)

Antalet förlossningsåtgärder har ökat, utom när det gäller episiotomi, som gjordes på 28,8 procent av alla kvinnor som födde vaginalt 2006, medan motsvarande siffra var 42,3 procent 1996. Likaså har antalet sutureringar av perinealbristning av tredje och fjärde graden ökat. År 2006 förekom de vid 1,0 procent av alla vaginala förlossningar.

Medan andelen prematurer (födda före 37:e graviditetsveckan) ännu ökade i slutet av 1990-talet, har den minskat lite under de senaste åren. År 2000 föddes 6,3 procent av barnen för tidigt, medan andelen var 5,9 procent år 2006. Samma trend gäller för barn med låg födelsevikt (< 2 500 g). År 2000 var andelen barn med låg födelsevikt 4,6 procent jämfört med 4,5 procent 2006.

Den perinatala dödligheten minskar successivt jämfört med tidigare år. År 2006 var andelen dödfödda barn eller barn som dött under den första levnadsveckan 4,8 per 1 000 nyfödda. År 1996 var den motsvarande siffran 6,2 promille. Dödligheten i Finland är fortfarande en av världens lägsta vid sidan av Norges, Sveriges, Islands och Japans.

## Tabeller:

Tabell 1: Föderskor och förlossningar 1987, 1993, 1996, 1998, 2000–2006

Tabell 2: Förlossningar efter sjukvårdsdistrikt 1993–2006

Tabell 3: Förlossningar efter åldersgrupp per 1 000 kvinnor i samma ålder 1987–2006

Tabell 4: Föderskor efter åldersgrupp och sjukvårdsdistrikt 2006

Tabell 5: Föderskornas tidigare graviditeter efter sjukvårdsdistrikt 2006

Tabell 6: Föderskornas tidigare förlossningar efter sjukvårdsdistrikt 2006

Tabell 7: Förlossningsmetod efter sjukhustyp 2006

Tabell 8: Smärtlindring under förlossningen efter sjukhustyp 2006

Tabell 9: Episiotomi och suturering av perinealbristning av tredje och fjärde graden efter sjukhustyp 2006

Tabell 10: Nyfödda barn 1987, 1993, 1996, 1998, 2000–2006

Tabell 11: Födelsevikt efter gestationslängd 2006

Tabell 12: Födelsevikt efter sjukhustyp 2006

Tabell 13: Perinatal dödlighet efter antal foster, kön, födelsevikt och gestationslängd 2006

Tabell 14: Perinatal dödlighet efter sjukvårdsdistrikt 2004–2006

Tabell 15: Föderskor och nyfödda barn efter moderns ålder 2006

## Källor

Födelseregistret innehåller uppgifter om samtliga kvinnor som fött barn i Finland och om de födda barnen från och med 1987. Registret omfattar alla levande födda barn och de dödfödda barn vilkas gestationsålder var minst 22 veckor eller vilkas födelsevikt var minst 500 gram. För varje nyfött barn bör sjukhuset inom sju dagar fylla i en blankett som sänds till Stakes i pappersformat eller dataformat. I samband med hemförlossningar ser den barnmorska eller läkare som assisterat vid förlossningen till att blanketten fylls i. På Stakes granskas uppgifterna, varvid bristfälliga eller misstänkt felaktiga uppgifter ytterligare kontrolleras med sjukhuset. I födelseregistret saknas en liten andel av de nyfödda. Därför kompletteras födelseregistret med data från Befolkningsregistercentralens uppgifter om levande födda och Statistikcentralens uppgifter om dödfödda barn och barn som dött under den första levnadsveckan.

Från och med början av 2004 förnyades datainnehållet i födelseregistret genom att lägga till nya viktiga variabler till de uppgifter som samlas in. Ett sjukhus (HNS, Kvinnosjukhuset: Kvinnokliniken och Barnmorskeinstitutets sjukhus) av trettio tre använde den gamla blanketten ännu 2004 och en del av året 2005.

## Begrepp

Levande född: Nyfödd som oberoende av graviditetens längd efter födelsen andas eller uppvisar andra livstecken som att hjärtat slår, navelsträngen pulserar eller att musklerna rörs viljemässigt oavsett om moderkakan har lösgjort sig eller navelsträngen skurits av.

Spädbarnsdödlighet: Antalet dödsfall bland barn under ett år i relation till 1 000 levande födda enligt födelseår.

Summerad fruktsamhet är det kalkylerade antalet levande födda som en kvinna föder under hela sin fruktsamma period förutsatt att hon inte dör före periodens slut och att fruktsamhetstalen efter åldersgrupp för året i fråga är kraft under hela perioden.

Dödfödd: Foster eller nyfödd som vid födelsen inte uppvisar livstecken och vars födelse överensstämmer med definitionen på en förlossning.

Perinatal dödlighet: Antalet dödfödda och antalet levande födda barn som avlidit under den första levnadsveckan ( $< 7$  dygn) i relation till 1 000 födda barn.

Förlossning (ett nyfött barn): Händelse som leder till födelsen av ett foster eller barn vars gestationsålder är minst 22 veckor ( $\geq 22 + 0$  graviditetsveckor) eller vars vikt är minst 500 gram ( $\geq 500$  g). Inducerade aborter som med tillstånd av Rättsskyddscentralen för hälsovården utförs under graviditetsveckorna 22–23 ( $\leq 24 + 0$  graviditetsveckor) är inte förlossningar.

2.11.2007

## Parturients, Deliveries and Births 2006

Eija Vuori  
+358 9 3967 2244

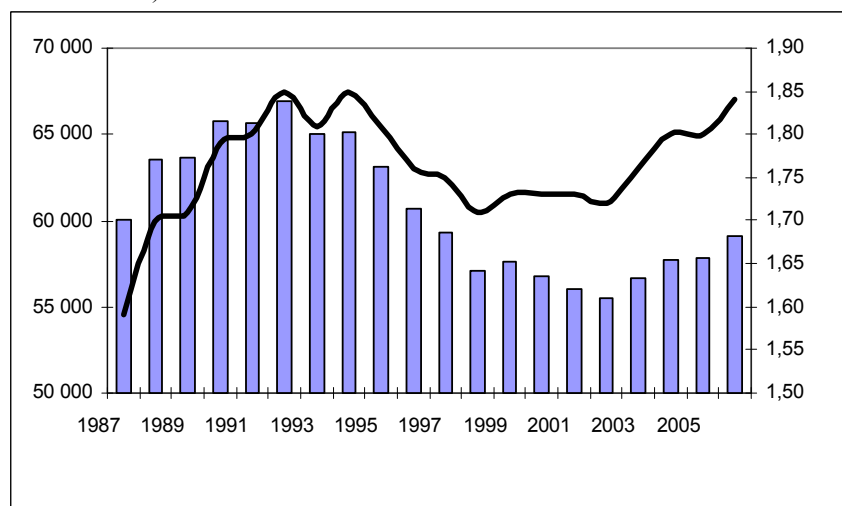
Mika Gissler  
+358 9 3967 2279

Email:  
firstname.surname@stakes.fi

In 2006, based on the Medical Birth Register, deliveries totalled 58 160 and a total of 59 053 children were born. Deliveries started to decline in the mid-1990s. In 2006, the number of deliveries was just under 3 per cent lower than it was in 1996; however, the upward trend continued as the number of deliveries grew just over 2 per cent on the previous year. Finland's total fertility rate (1.84 in 2006) has long been one of the highest in Europe.

According to Statistics Finland, live births totalled 58 840 in 2006. According to the Medical Birth Register at STAKES, the corresponding figure was 58 861. The discrepancy between Statistics Finland and STAKES is due to differences in registration criteria. Statistics Finland gathers data on all children born whose mother has a permanent domicile in Finland at the time of the child's birth whatever the place of delivery, while the Medical Birth Register includes data on all children born in Finland.

**Figure 1:** Number of births (columns) and total fertility rate (line) in 1987–2006 (Source: Medical Birth Register, STAKES and Population Statistics, Statistics Finland)



Sosiaali- ja terveysalan tutkimus- ja kehittämiskeskus

Forsknings- och utvecklingscentralen för social- och hälsovården

National Research and Development Centre for Welfare and Health

Puhelin (09) 39 671  
Telefon +358 9 396 71  
Phone +358 9 396 71

Telefaksi (09) 3967 2459  
Telefax +358 9 3967 2459

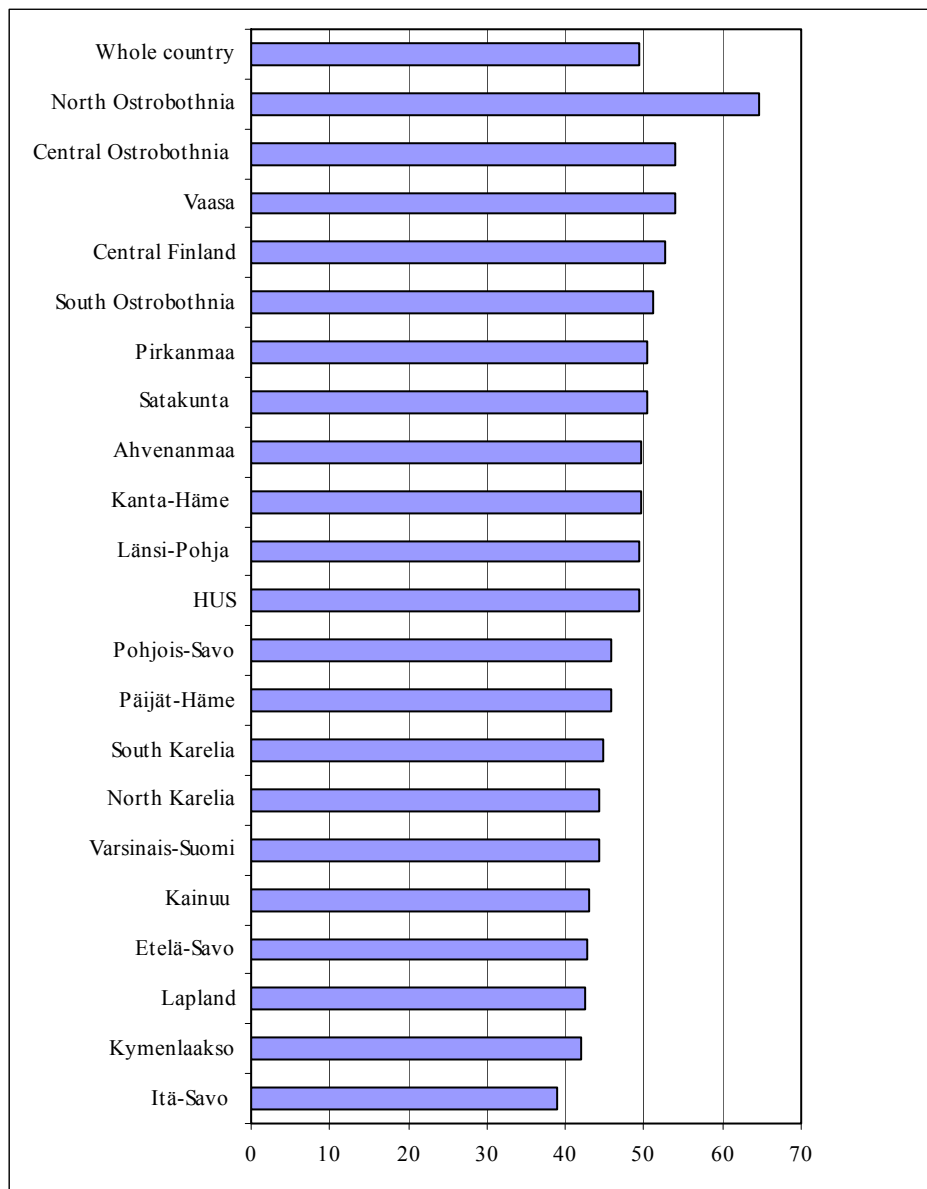
www.stakes.fi

ISSN 1459-2355 (Internet)

Data collected by Statistics Finland for the first nine months of 2007 suggest that the number of deliveries has decreased 0.3 per cent compared with the same period the year before.

A regional analysis shows that, in 2006, the hospital district of North Ostrobothnia had the greatest number of deliveries per women of childbearing age while the hospital district of Itä-Savo had the lowest number.

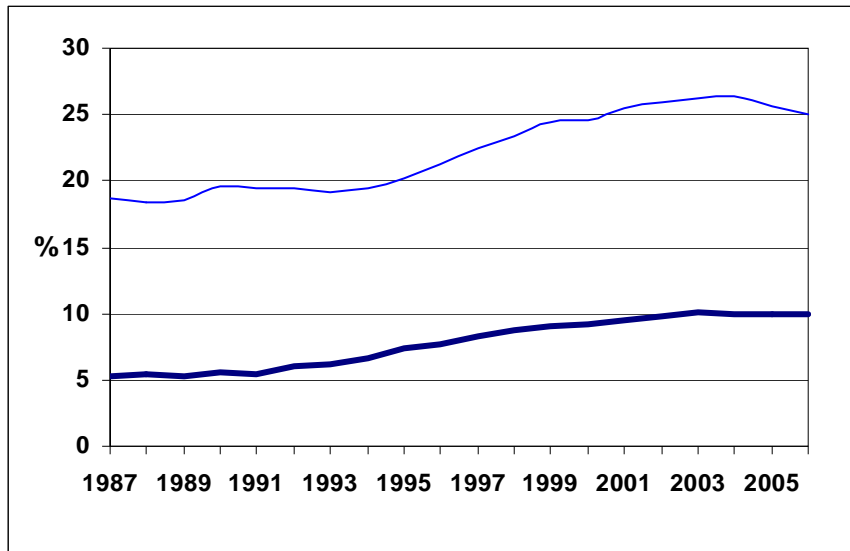
**Figure 2:** Deliveries by hospital district per thousand women aged 15 to 49 in 2006 (by parturient's municipality of residence)



In 2006, 18.7 per cent of all parturients were aged 35 and over, while the figure was just under 3 percentage points lower in 1996 (15.9 per cent). However, the proportion is slightly lower than in 2003 and 2004 (19.4 per cent). In 2006, 10.0 per cent of all primiparas were aged 35 and over, compared with 7.7 per cent in 1996.

A regional analysis also shows that, in 2006, the hospital district of Helsinki and Uusimaa had the highest proportion (22.1 per cent) and the hospital district of Vaasa the lowest proportion (15.3 per cent) of parturients aged 35 and over. In 2006, the proportion of under-20s (2.6 per cent) was slightly down on the 2002 figures (3.3 per cent) in the whole country.

**Figure 3:** Primipara (thick line) and parturients with prior deliveries (thin line), aged 35 and over, 1987-2006



The mean age of parturients has long been steady at about 30 (30.0 in 2006). The mean age of primiparas remained steady between 1995 and 2002 (at about 27.6), and has increased only very little since then (28.0 in 2006). In 2006, the mean age of primiparas was highest in the hospital district of Helsinki and Uusimaa (29.2), and lowest in the hospital district of Länsi-Pohja (25.9).

In the last ten years, some 15 per cent of all parturients have smoked during pregnancy. However, an increasing number of pregnant women have quit smoking during the first trimester of pregnancy (26 per cent in 2006 and 10 per cent in 1996). In 2006, 48 per cent of young parturients under 20 smoked during pregnancy. Of them, 21 per cent quit smoking during the first trimester of pregnancy. Of parturients aged 35 and over, 10 per cent smoked during pregnancy and 20 per cent of them quit smoking.

Multiple birth deliveries increased from 1.1 per cent in 1987 to 1.7 per cent in 1998, which can be partly attributed to an increase in infertility treatments. In 2006, multiple birth deliveries accounted for 1.5 per cent of all deliveries. Children born in multiple births accounted for 3 per cent of all births. The decrease in multiple births is largely due to the reduced number of embryos transferred in infertility treatments (IVF, ICSI and transfers of frozen embryo).

The length of hospital stay after delivery has decreased. In 2006, the mean length of stay for parturients after delivery was 3.4 days, compared with 4.1 days in 1996. Of all parturients, 82 per cent had been discharged before the fourth day following the delivery, compared with 67 per cent in 1996. In 2006, some 64 per cent of mothers were discharged on the third day following the delivery, compared with 43 per cent in 1996. The corresponding figures for the second day following the delivery were 31 per cent (2006) and 15 per cent (1996). The proportion who were discharged on the first day following the delivery was 4 per cent in 2006, compared with 2 per cent in 1996. Discharge on the day of delivery is not common, accounting for less than 0.5 per cent in 2006.

Caesarean sections accounted for 16.3 per cent of all deliveries in 2006, which is slightly down on 2001 (16.7 per cent). In 2006, the proportion was 19.8 per cent for primiparas and 13.4 per cent for parturients with prior deliveries. In 2006, emergency Caesarean sections accounted for 7.1 per cent of all Caesarean sections, and 1.2 per cent of all deliveries

In 2006, the proportion who had used at least one method of pain relief was 90 per cent of all women with vaginal delivery. The figure has increased steadily by a few percentage points since the early 1990s. Use of epidural anaesthesia for pain relief has constantly increased. In 2006, women with vaginal delivery used this method of pain relief in 40.9 per cent of cases in all delivery hospitals and in 49.1 per cent of cases in university hospitals, compared with 28.5 per cent and 43.8 per cent, respectively, in 1996. In 2006, 69.8 per cent of primiparas with vaginal delivery used this method of pain relief. In 2006, 15.3 per cent of women with vaginal delivery received spinal anaesthesia. The percentage was highest in parturients with prior deliveries (21.0 per cent). There was great variation (from 0.7 per cent to 46.9 per cent) between different hospitals in the use of this method of pain relief. Spinal-epidural anaesthesia was used very little (14 hospitals) or not at all (17 hospitals). In 2006, only 0.2 per cent of all women with vaginal delivery used this combined method of pain relief.

Statistical data have also been gathered on other non-pharmacological pain relief from 2004 onwards. In 2006, 20.3 per cent of all parturients received such pain relief (no pain relief data concerning the Department of Obstetrics and Gynaecology of the HUS hospitals and the Jorvi hospital are included).

The use of episiotomy has decreased from 42.3 per cent in 1996 to 28.8 per cent in 2006 among all parturients with a vaginal delivery. Correspondingly, suturations of third or fourth degree perineal laceration have increased in number. In 2006, they accounted for 1.0 per cent of all vaginal deliveries.

While the proportion of premature births (less than 37 completed weeks) increased in the late 1990s, it has shown a slight downward trend in recent years. Premature births accounted for 6.3 per cent in 2000, compared with 5.9 per cent in 2006. The number of infants with a low birth weight (less than 2500 g) has also decreased slightly in recent years. Births at low weight accounted for 4.6 per cent in 2000, compared with 4.5 per cent in 2006.

Perinatal mortality has decreased gradually from previous years. In 2006, the rate of stillbirths and deaths during the first week of life was 4.8 per 1000 births. In 1996, the figure was 6.2 per mille. Infant mortality rates are still among the lowest in the world in Finland, as well as in Norway, Sweden, Iceland and Japan.



## Tables:

Table 1: Parturients and deliveries 1987, 1993, 1996, 1998, 2000–2006

Table 2: Deliveries by hospital district 1993–2006

Table 3: Deliveries by age group per 1000 women of the same age 1987–2006

Table 4: Parturients by age group and hospital district 2006

Table 5: Parturients' previous pregnancies by hospital district 2006

Table 6: Parturients' previous deliveries by hospital district 2006

Table 7: Mode of delivery by type of hospital 2006

Table 8: Pain relief in labour by type of hospital 2006

Table 9: Episiotomy and suturation of 3rd to 4th degree perineal laceration in labour by type of hospital 2006

Table 10: Newborn children 1987, 1993, 1996, 1998, 2000–2006

Table 11: Birth weight by gestational age 2006

Table 12: Birth weight by type of hospital 2006

Table 13: Perinatal mortality by number of foetuses, sex, weight and gestational age 2006

Table 14: Perinatal mortality by hospital district 2004–2006

Table 15: Parturients and newborn children by mother's age 2006

## Sources

The Medical Birth Register contains, from 1987 onwards, data on all mothers given birth and on all children born in Finland. The Register includes data on all live births, and on stillbirths of foetuses with a birth weight of at least 500 g or with a gestational age of at least 22 weeks. For each infant, a form has to be filled in by the hospital no later than seven days after delivery. The form is sent in paper form or electronically to STAKES. In respect of deliveries taking place at home, the form is to be filled in by the midwife or the physician who has assisted in the delivery. The data sent to STAKES will then be checked and the hospital will be contacted for any missing or supposedly incorrect information. Some birth data are missing in the Birth Register. The Register is therefore completed by data compiled by the Population Register Centre on live births and by data compiled by Statistics Finland on stillbirths and deaths during the first week of life.

In early 2004, the Birth Register's data content was updated by adding a few important new variables in the data to be collected. However, one of the 33 delivery hospitals still partly used the old form in 2004 and during part of 2005 (HUS hospitals, Department of Obstetrics and Gynaecology: Women's Clinic and Kätilöopisto Maternity Hospital).

## Concepts

Live birth: Birth of a child that, irrespective of the duration of the pregnancy, breathes or shows any other evidence of life, such as beating of the heart, pulsation of the umbilical cord or movement of the voluntary muscles, whether or not the placenta is attached or the umbilical cord has been cut.

Infant mortality: Deaths during the first year of life per 1000 live births according to year of birth.

The total fertility rate is the imputed number of live births experienced by one woman during her fertile period, assuming that she does not die during this period and that the age-specific fertility rates for the year in question are valid throughout the reproductive period.

Stillbirth: Birth of a foetus or a child that shows no evidence of life typical of a live birth, but complying with the definition of a birth.

Perinatal mortality: Stillbirths and deaths during the first week of life ( $< 7$  days) per 1000 births.

Birth: A process resulting in a foetus or a child of at least 22 weeks of gestation ( $\geq 22+0$  weeks of gestation) or weighing at least 500 g ( $\geq 500$  g) being born. An induced abortion performed during the 23rd or 24th week of gestation ( $\leq 24+0$  weeks of gestation) by permission from the National Authority for Medicolegal Affairs is not regarded as a birth.

## Taulukot - Tabeller - Tables

### **Taulukko 1: Synnyttäjät ja synnytykset 1987, 1993, 1996, 1998, 2000-2006**

Tabell 1: Föderskor och förlossningar 1987, 1993, 1996, 1998, 2000-2006

*Table 1: Parturients and deliveries 1987, 1993, 1996, 1998, 2000-2006*

### **Taulukko 2: Synnytykset sairaanhoitopiireittäin 1993-2006**

Tabell 2: Förlossningar efter sjukvårdsdistrikt 1993-2006

*Table 2: Deliveries by hospital district 1993-2006*

### **Taulukko 3: Synnytykset ikäryhmittäin tuhatta vastaavan ikäistä naista kohti 1987-2006**

Tabell 3: Förlossningar efter åldersgrupp per 1 000 kvinnor i samma ålder 1987-2006

*Table 3: Deliveries by age group per 1 000 women of the same age 1987-2006*

### **Taulukko 4: Synnyttäjät ikäryhmittäin ja sairaanhoitopiireittäin 2006**

Tabell 4: Föderskor efter åldersgrupp och sjukvårdsdistrikt 2006

*Table 4: Parturients by age group and hospital district 2006*

### **Taulukko 5: Synnyttäjien aiemmat raskaudet sairaanhoitopiireittäin 2006**

Tabell 5: Föderskornas tidigare graviditeter efter sjukvårdsdistrikt 2006

*Table 5: Parturients' previous pregnancies by hospital district 2006*

### **Taulukko 6: Synnyttäjien aiemmat synnytykset sairaanhoitopiireittäin 2006**

Tabell 6: Föderskornas tidigare förlossningar efter sjukvårdsdistrikt 2006

*Table 6: Parturients' previous deliveries by hospital district 2006*

### **Taulukko 7: Synnytystapa sairaalatyypeittäin 2006**

Tabell 7: Förlossningsmetod efter sjukhustyp 2006

*Table 7: Mode of delivery by type of hospital 2006*

### **Taulukko 8: Kivunlievitys sairaalatyypeittäin 2006**

Tabell 8: Smärtlindring under förlossningen efter sjukhustyp 2006

*Table 8: Pain relief in labour by type of hospital 2006*

### **Taulukko 9: Episiotomia ja välilihan 3.-4.asteen repeämän ompelu sairaalatyypeittäin 2006**

Tabell 9: Episiotomi och suturering av perinealbristning av tredje och fjärde graden efter sjukhustyp 2006

*Table 9: Episiotomy and suturation of 3rd to 4th degree perineal laceration in labour by type of hospital 2006*

### **Taulukko 10: Vastasyntyneet 1987, 1993, 1996, 1998, 2000-2006**

Tabell 10: Nyfödda barn 1987, 1993, 1996, 1998, 2000-2006

*Table 10: Newborns 1987, 1993, 1996, 1998, 2000-2006*

### **Taulukko 11: Syntymäpaino raskauden keston mukaan 2006**

Tabell 11: Födelsevikt efter gestationslängd 2006

*Table 11: Birth weight by gestational age 2006*

### **Taulukko 12: Syntymäpaino sairaalatyypeittäin 2006**

Tabell 12: Födelsevikt efter sjukhustyp 2006

*Table 12: Birth weight by type of hospital 2006*

### **Taulukko 13: Perinataalikuolleisuus sikiöisyyden, sukupuolen, painon ja raskauden keston mukaan 2006**

Tabell 13: Perinatal dödlighet efter antal foster, kön, födelsevikt och gestationslängd 2006

*Table 13: Perinatal mortality by number of fetuses, sex, birth weight and gestational age 2006*

### **Taulukko 14: Perinataalikuolleisuus sairaanhoitopiireittäin 2004-2006**

Tabell 14: Perinatal dödlighet efter sjukvårdsdistrikt 2004-2006

*Table 14: Perinatal mortality by hospital district 2004-2006*

### **Taulukko 15: Synnyttäjät ja vastasyntyneet äidin iän mukaan 2006**

Tabell 15: Föderskor och nyfödda barn efter moderns ålder 2006

*Table 15: Parturients and births by mother's age 2006*

**Taulukko 1: Synnyttäjät ja synnytykset 1987, 1993, 1996, 1998, 2000-2006**

Tabell 1: Föderskor och förlösningsar 1987, 1993, 1996, 1998, 2000-2006  
Table 1: Parturients and deliveries 1987, 1993, 1996, 1998, 2000-2006

Synnyttäjät, synnytykset / Föderskor, förlösningsar / Parturients, deliveries	1987	1993	1996	1998	2000	2001	2002	2003	2004	2005	2006	
<b>Synnyttäjiä / Föderskor / Parturients</b>	N	59 397	64 130	59 740	56 053	55 855	55 136	54 698	55 788	56 878	56 963	58 160
<b>Keski-ikä, kaikki / Medelålder, alla / Mean age, all</b>		28,9	29,3	29,7	29,9	29,9	29,9	29,9	30,0	30,0	30,0	30,0
<b>ensisynnyttäjät / förstföderskor / primiparas</b>		26,5	27,2	27,6	27,7	27,6	27,7	27,8	27,8	27,9	28,0	
<b>Alle 20 v. / Under 20 år / Under 20 years</b>	%	3,2	2,6	2,6	2,6	2,9	3,1	3,3	2,9	2,9	2,8	2,6
<b>Yli 35 v. / Over 35 år / 35 years and over</b>	%	13,3	13,9	15,9	17,5	18,4	18,9	19,2	19,4	19,4	19,0	18,7
<b>Naimissa / Gifta / Married</b>	%	80,0	69,0	64,2	61,9	58,2	57,2	60,5	58,5	59,8	59,9	59,9
<b>Avoliitossa / Samboende / Cohabiting (1)</b>	%	12,0	22,9	23,4	27,0	28,3	30,1	29,1	29,8	34,0	33,4	30,3
<b>Muut / Andra / Others</b>	%	5,9	7,3	11,9	10,1	12,7	13,4	13,5	12,7	8,5	9,1	9,6
<b>Tuntematon / Okänt / Unknown</b>	%	1,8	0,7	0,5	0,6	1,5	1,5	0,3	0,1	0,0	0,1	0,1
<b>Aiempiä raskauksia / Tidigare graviditeter / Previous pregnancies</b>	0	%	30,3	31,1	30,6	30,9	31,3	31,6	31,9	32,5	32,7	32,4
	3+	%	17,0	18,7	19,7	20,1	20,1	19,8	19,8	19,4	19,5	19,2
<b>Aiempiä synnytyksiä / Tidigare förlösningsar / Previous deliveries</b>	0	%	39,8	40,3	39,8	40,3	40,9	41,2	41,7	42,5	42,6	42,3
	3+	%	8,0	8,9	9,5	9,8	9,9	9,9	9,9	10,0	9,8	9,7
<b>Aiempi / Tidigare / Previous keskenmeno / missfall / miscarriage</b>	%	16,8	19,5	19,5	20,0	20,2	20,2	20,7	20,5	20,6	20,7	20,7
<b>keskeytykset / abort / induced abortion</b>	%	14,6	..	12,7	12,6	12,6	12,7	12,4	12,6	12,5	12,6	12,3
<b>kohdunulkoinen raskaus / extrauterin graviditet / extrauterine pregnancy</b>	%	1,7	..	2,0	2,1	2,0	1,7	1,8	1,7	1,7	1,6	1,6
<b>Ennenaikaisia synnytyksiä (&lt; 37 viikkoa) / Prematura förlösningsar (&lt;37 veckor) / Premature births (&lt;37 weeks)</b>	N	3 077	3 329	3 232	2 982	3 138	2 955	2 922	2 862	2 934	2 911	3 053
	%	5,2	5,2	5,4	5,3	5,6	5,4	5,3	5,1	5,2	5,1	5,2
<b>Raskauden aikana tupakoineita / Rökare / Smokers</b>	%	15,0	16,1	14,8	14,6	14,4	14,9	15,2	14,7	15,0	14,6	14,7
<b>Tarkastuskäyntejä yhteensä / Kontrollbesök totalt / Antenatal visits, total</b>	keskiarvo	15,2	14,9	16,4	16,6	16,9	17,3	17,5	17,1	16,8	16,7	16,5
<b>1. käynnin ajankohta / 1:a besökets tidpunkt / Time of first visit</b>	keskiarvo	10,1	9,8	9,8	9,8	9,7	9,7	9,7	9,6	9,6	9,6	9,5
<b>Poliklinikakäyntejä / Kontrollbesök på sjukhusets poliklinik / Visits to outpatient clinic</b>	keskiarvo	..	2,2	2,8	2,8	2,9	3,0	3,1	3,0	3,0	3,0	2,9
<b>Monisiikiöiset synnytykset / Flerbörd / Multiple births per 100 000 synnyttäjiä / föderskor / parturients</b>	N	676	903	966	973	908	852	838	837	865	852	880
<b>kaksoset / tvillingar / twins</b>	/100 000	1 138	1 408	1 617	1 736	1 626	1 545	1 532	1 500	1 523	1 496	1 513
<b>kolmoset jne / trillingar osv / triplets etc</b>	/100 000	666	880	944	959	899	843	827	830	849	845	867
	/100 000	1 121	1 372	1 580	1 711	1 610	1 529	1 512	1 488	1 494	1 483	1 491
	/100 000	10	23	22	14	9	9	11	7	16	7	13
	/100 000	17	36	37	25	16	16	20	13	28	12	22
<b>Sairaalahoito / Sjukhusvård / Hospitalisation</b>												
<b>raskauden aikana / under graviditet / during pregnancy</b>	%	..	22,5	20,9	21,0	21,8	21,4	21,8	21,5	19,4	18,0 <sup>(4)</sup>	17,1 <sup>(4)</sup>
<b>synnytyksen yhteydessä: / förlösning: / delivery:</b>												
<b>≥ 2 pv ennen synn. / dagar före / days before</b>	%	..	10,7	10,8	10,3	9,6	10,0	9,8	9,4	8,6	9,2	8,9
<b>≥ 7 pv jälkeen synn. / dagar efter / days after</b>	%	..	7,5	5,3	4,5	3,6	3,7	3,4	3,7	2,9	3,6	3,4
<b>Hoitoaika synn. jälkeen, pv / Vårdtid efter förlösningen / Length of stay after delivery</b>	keskiarvo	..	4,2	4,0	3,8	3,7	3,6	3,5	3,5	3,4	3,4	3,3
<b>Kivunlievitys / Smärtlindring / Pain relief</b>												
<b>epiduraali / epidural / epidural (2, 5)</b>	%	8,2	15,9	28,5	31,7	39,0	40,2	42,3	45,2	44,9	41,9	40,9
<b>spinaali / spinalblockad / ~ spinal block (2, 5)</b>	%	..	..	..	..	..	..	..	..	10,5	13,5	15,3
<b>yhd. spinaali-epid. / kombinerad ~ / combined ~ (2, 5)</b>	%	..	..	..	..	..	..	..	..	0,3	0,2	0,2
<b>paraservikaali / paracervikalblockad / ~ block</b>	%	12,0	18,2	18,7	20,4	19,8	18,6	17,4	16,1	15,2	14,4	18,1
<b>pudendaali / pudendus / pudendal</b>	%	0,2	0,4	0,7	1,0	1,7	2,0	2,3	2,4	2,8	3,1	4,5
<b>ilokaasu / lustgas / nitrous oxide</b>	%	..	44,2	39,5	46,2	46,0	46,1	47,8	49,0	51,8	48,0	49,6
<b>muu puudutus tai lääkitys / annan / other</b>	%	..	26,2	22,2	26,7	26,6	25,3	27,8	26,9	..	..	..
<b>muu lääkkeellinen kivunlievitys / annan farmakologisk smärtlindring</b>	%	..	..	..	..	..	..	..	..	17,3	16,9	16,4
<b>other pharmacological relief of pain (5)</b>	%	..	..	..	..	..	..	..	..	..	..	..
<b>muu ei-lääkkeellinen kivunlievitys / annan icke farmakologisk ~ / other non-pharmacological relief of pain (5)</b>	%	..	..	..	..	..	..	..	..	16,2	17,2	20,3
<b>jokin lievitys / någon lindring / any pain relief (2)</b>	%	..	72,5	79,2	82,2	84,9	84,8	86,5	87,1	88,4	89,7 <sup>(4)</sup>	89,8
<b>Keisarileikkaukset / Kejsarsnitt / Caesarean sections</b>	%	14,5	14,7	15,9	15,6	16,0	16,7	16,6	16,4	16,6	16,5	16,3
<b>suunniteltu / planerat / planned</b>	%	..	7,2	7,9	7,4	7,3	7,9	7,8	7,5	7,5	7,3	6,8
<b>muu: / annat: / other:</b>	%	..	7,5	8,0	8,2	8,8	8,8	8,8	8,9	9,1	9,2	9,3
<b>kiireellinen keisarileikkaus / akut kejsarsnitt / urgent ~ (5)</b>	%	..	..	..	..	..	..	..	..	7,4	7,6	8,2
<b>hätäkeisarileikkaus / urakutkejsarsnitt / emergency ~ (5)</b>	%	..	..	..	..	..	..	..	..	1,1	1,1	1,2
<b>lmukuppi / Vakuumextraktor / Vacuum extraction</b>	%	3,5	5,0	5,2	5,2	6,0	5,8	6,1	6,4	6,4	7,3	7,6
<b>Perätilan ulosauto ja -veto / Uthämtning vid sätesläge och sätesextraktion / Breech presentation and breech extraction</b>	%	0,6	..	..	0,7	0,6	0,5	0,6	0,5	0,5	0,6	0,5
<b>Pihtisyntytykset / Tångförlösning / Forceps</b>	%	0,3	0,2	0,3	0,1	0,1	0,2	0,1	0,1	0,1	0,1	0,1
<b>Kalvojen puhkaisu / Amniotomi / Amniotomy</b>	%	..	47,3	44,4	45,0	44,5	43,7	45,0	44,7	44,7	45,5	47,2
<b>Oksitosiini / Oxytocin / Oxytocin</b>	%	..	36,1	36,5	40,8	41,7	42,0	45,8	47,6	48,9	46,8	38,1
<b>Episiotomia / Episiotomi / Episiotomy (2)</b>	%	..	52,3	42,3	41,5	41,8	36,6	36,2	33,9	32,1	29,6	28,8
<b>Väliiian 3.-4. asteen repeämän ompelu / suturering av 3:e-4:e grads bristning / saturation of 3rd to 4th degree perineal laceration (2, 5)</b>	%	..	..	..	..	..	..	..	..	0,7	0,9	1,0
<b>Prostaglandiini / Prostaglandin / Prostaglandin</b>	%	..	6,3	9,6	7,6	6,0	6,1	6,6	8,5	7,7	8,0	9,3
<b>Sikiöveren pH / pH i fosterblod / pH, fetal blood</b>	%	..	3,3	3,1	4,4	6,9	6,9	6,8	4,1	4,0	3,2	2,9
<b>Käynnistytykset / Igångsättning / Induced labour</b>	%	16,1	13,9	18,9	15,2	14,4	14,9	15,7	17,0	16,7	16,6	16,2

.. Tietoa ei ole kerätty tai se on liian epävarma esitettäväksi. - Uppgift ej tillgänglig eller alltför osäker för att anges. -

Data not available or too uncertain for presentation.

1) PI. yhden sairaalan vuodesta 1995 ja kahden sairaalan tiedot vuodesta 2000. Neljän sairaalan tiedot puuttuvat v. 2002-2003 ja yhden sairaalan tiedot v. 2004-2005. -

Exkl. uppgifter från ett sjukhus fr.o.m. 1995 och från två sjukhus fr.o.m. 2000. Exkl. uppgifter från fyra sjukhus 2002-2003 och ett sjukhus fr.o.m. 2004-2005. -

Excluding information from one hospital since 1995, from two hospitals since 2000 and four hospitals 2002-2003. Excl. information from one hospital in 2004-2005.

2) Poislukien keisarileikkaukset - Exkl. kejsarsnitt - Excluding Caesarean sections

3) PI. Kymenlaakson keskussairaala - Exkl. Kymmenedälens centralsjukhus - Excl. Kymenlaakso Central Hospital

4) PI. HUS, Naistensairaala ja Jorvin sairaala. - Exkl. HNS, Kvinnosjukhuset och Jorv sjukhus. - Excluding HUS hospitals, Department of Obstetrics and Gynaecology and Jorvi Hospital

5) PI. HUS, Naistensairaala 2004-2005. - Exkl. HNS, Kvinnosjukhuset 2004-2005. - Excluding HUS hospitals, Department of Obstetrics and Gynaecology 2004-2005.

**Taulukko 2: Synnytykset sairaanhoitopiireittäin 1993-2006**

Tabell 2: Förlossningar efter sjukvårdsdistrikt 1993-2006

Table 2: Deliveries by hospital district 1993-2006

**Synnytyksiä - Förlossningar - Deliveries**

N	1993	1994	1995	1996	1997	1998	1999	2000	2001	2002	2003	2004	2005	2006
HUS:	17 899	17 978	17 404	16 898	16 682	16 029	16 620	16 575	16 376	16 623	17 098	17 241	17 235	17 905
-Helsingin ja	6 408	6 646	6 529	6 399	6 330	6 159	6 373	6 116	6 075	5 990	6 240	6 147	6 121	6 450
-Uudenmaan	11 491	11 332	10 875	10 499	10 352	9 870	10 247	10 459	10 301	10 633	10 858	11 094	11 114	11 455
Varsinais-Suomen	5 234	5 240	5 182	4 975	4 851	4 758	4 886	4 715	4 539	4 461	4 516	4 656	4 558	4 594
Satakunnan	2 569	2 703	2 650	2 578	2 388	2 285	2 284	2 185	2 138	2 133	2 113	2 207	2 189	2 306
Kanta-Hämeen	1 921	1 952	1 931	1 818	1 818	1 722	1 772	1 699	1 623	1 634	1 709	1 719	1 624	1 766
Pirkanmaan	5 232	5 214	5 097	4 924	4 872	4 687	4 782	4 731	4 767	4 646	4 872	5 135	5 174	5 343
Päijät-Hämeen	2 439	2 452	2 313	2 196	2 099	1 976	2 031	2 061	1 992	1 945	1 943	2 028	2 040	1 997
Kymenlaakson	2 105	2 102	2 042	1 929	1 786	1 745	1 758	1 665	1 684	1 599	1 585	1 687	1 630	1 527
Etelä-Karjalan	1 430	1 458	1 371	1 330	1 330	1 169	1 194	1 169	1 205	1 143	1 110	1 116	1 177	1 163
Etelä-Savon	1 105	1 204	1 111	1 100	1 028	1 023	966	922	930	846	872	867	840	869
Itä-Savon	715	674	644	637	607	560	537	500	509	493	468	463	436	457
Pohjois-Karjalan	2 087	2 057	2 018	1 820	1 894	1 725	1 735	1 593	1 605	1 557	1 521	1 496	1 567	1 553
Pohjois-Savon	2 951	3 099	2 917	2 770	2 753	2 651	2 555	2 529	2 565	2 300	2 369	2 527	2 436	2 429
Keski-Suomen	3 188	3 227	3 011	3 022	2 926	2 779	2 767	2 737	2 735	2 715	2 850	2 864	2 885	3 102
Etelä-Pohjanmaan	2 501	2 452	2 264	2 206	2 182	2 086	2 045	2 052	2 043	1 995	2 010	2 059	2 013	2 020
Vaasan	2 157	2 068	2 035	1 964	1 863	1 821	1 846	1 815	1 736	1 832	1 802	1 771	1 823	1 884
Keski-Pohjanmaan	1 107	1 059	1 114	961	926	889	876	867	887	851	897	874	922	867
Pohjois-Pohjanmaan	5 413	5 281	5 352	5 029	4 996	4 845	4 932	4 954	4 959	5 105	5 216	5 310	5 547	5 565
Kainuun	1 098	1 069	1 054	960	830	789	795	766	699	720	730	701	748	690
Länsi-Pohjan	909	859	769	838	775	752	726	748	659	669	681	674	675	667
Lapin	1 646	1 656	1 525	1 444	1 392	1 386	1 249	1 227	1 105	1 073	1 071	1 114	1 090	1 078
Ahvenanmaa	327	294	321	288	284	303	268	254	269	256	252	271	255	290
Tuontematon - Okänd	97	44	73	53	61	73	80	91	111	102	103	98	99	95
<b>Yhteensä - Totalt - Total</b>	<b>64 130</b>	<b>64 142</b>	<b>62 198</b>	<b>59 740</b>	<b>58 343</b>	<b>56 053</b>	<b>56 704</b>	<b>55 855</b>	<b>55 136</b>	<b>54 698</b>	<b>55 788</b>	<b>56 878</b>	<b>56 963</b>	<b>58 160</b>

**Tuhatta 15-49 v. naista kohden**

Per 1 000 kvinnor i åldersgrupp 15-49 år

Per 1 000 women aged 15-49 years

HNS:	50,8	50,7	49,0	47,6	46,9	45,0	46,5	46,3	45,6	46,2	47,5	48,0	47,9	49,5
-Helsingfors och	44,5	45,5	44,2	43,0	42,3	40,9	42,1	40,2	39,8	39,3	41,2	40,9	40,9	42,9
-Nylands	55,1	54,3	52,4	50,9	50,4	48,1	49,8	50,7	49,8	51,2	52,1	53,0	52,9	54,2
Egentliga Finlands	48,3	48,2	47,7	45,9	45,0	44,3	45,6	44,3	42,8	42,3	43,0	44,6	43,9	44,3
Satakunta	44,5	47,1	46,8	46,4	43,9	42,9	43,8	42,9	43,0	43,7	44,1	46,7	47,0	50,3
Centrala Tavastlands	48,5	49,4	49,2	46,9	47,5	45,6	47,6	46,1	44,6	45,3	47,6	48,1	45,6	49,6
Birkalands	49,1	48,9	47,8	46,4	46,2	44,6	45,7	45,3	45,6	44,4	46,6	49,0	49,2	50,5
Päijät-Häme	46,6	47,2	45,1	43,6	42,4	40,6	42,4	43,8	43,0	42,6	43,1	45,5	46,2	45,7
Kymmenedalens	46,4	46,8	46,1	44,4	42,0	41,9	43,2	41,9	43,3	41,8	42,1	45,4	44,4	42,1
Södra Karelens	45,6	46,9	44,6	43,9	44,6	39,8	41,5	41,4	43,3	41,6	41,0	41,8	44,7	44,8
Södra Savolax	42,7	46,8	43,7	44,0	41,9	42,5	41,0	40,0	41,3	38,6	40,8	41,2	40,6	42,8
Östra Savolax	45,2	42,9	41,6	41,9	41,0	38,8	38,2	36,6	38,4	38,3	37,1	37,5	36,3	39,0
Norra Karelens	49,4	48,7	48,1	44,0	46,6	43,3	44,4	41,5	42,5	41,9	41,6	41,4	44,0	44,4
Norra Savolax	47,2	49,6	46,9	45,0	45,3	44,3	43,4	43,8	45,2	41,2	43,0	46,5	45,4	45,9
Mellersta Finlands	50,8	51,3	47,8	48,3	47,1	45,0	45,2	45,1	45,2	45,1	47,6	47,9	48,6	52,6
Syd-Österbottens	53,6	52,5	48,8	48,3	48,6	47,2	47,0	48,0	48,8	48,4	49,3	50,9	50,3	51,1
Vasa	54,9	52,7	52,1	50,8	48,8	48,2	49,6	49,4	47,8	51,0	50,7	50,2	52,0	54,0
Mellersta Österbottens	58,1	55,5	58,6	51,3	50,3	49,1	49,3	49,7	51,8	50,6	54,1	53,4	56,8	54,0
Norra Österbottens	62,2	60,3	60,7	57,0	56,8	55,4	56,6	57,0	57,0	58,8	60,4	61,5	64,3	64,7
Kajanalands	50,4	49,4	49,2	45,6	40,4	39,5	40,8	40,3	37,9	40,4	42,1	41,4	45,4	43,0
Länsi-Pohja	51,5	48,8	44,1	48,8	45,9	45,6	45,3	48,0	43,7	45,7	47,7	48,3	49,3	49,5
Lapplands	52,1	52,4	48,4	46,4	45,6	46,4	42,9	43,3	40,2	40,0	40,5	42,5	42,1	42,4
Åland	52,0	47,0	51,9	47,2	47,0	50,4	44,9	43,0	45,7	43,6	43,0	46,5	43,8	49,7
<b>Yhteensä - Totalt - Total</b>	<b>50,4</b>	<b>50,4</b>	<b>49,0</b>	<b>47,4</b>	<b>46,7</b>	<b>45,2</b>	<b>46,1</b>	<b>45,8</b>	<b>45,6</b>	<b>45,6</b>	<b>46,8</b>	<b>48,0</b>	<b>48,3</b>	<b>49,5</b>

**Taulukko 3: Synnytykset ikäryhmittäin tuhatta vastaavan ikäistä naista kohti 1987-2006**

Tabell 3: Förlossningar efter åldersgrupp per 1 000 kvinnor i samma ålder 1987-2006

Table 3: Deliveries by age group per 1 000 women of the same age 1987-2006

	Synnytykset Förlossningar Deliveries	Ikäryhmittäin tuhatta vastaavan ikäistä naista kohti Efter åldersgrupp per 1 000 kvinnor i samma ålder By age group per 1 000 women of the same age							15-49
		15-19 <sup>(1)</sup>	20-24	25-29	30-34	35-39	40-44	45-49	
1987	59 397	12,1	67,5	118,2	79,3	30,8	7,7	0,3	47,2
1988	62 814	12,5	70,1	127,1	85,6	33,0	7,6	0,4	50,0
1989	62 902	11,9	70,4	128,3	88,1	33,3	7,4	0,4	50,1
1990	64 961	12,4	71,3	132,0	93,2	36,6	7,9	0,4	51,6
1991	64 798	12,3	72,4	132,2	95,3	36,3	7,3	0,4	51,4
1992	66 015	11,8	73,6	136,0	98,4	38,1	7,7	0,5	52,1
1993	64 130	10,7	71,8	133,0	98,9	37,4	7,4	0,4	50,4
1994	64 142	10,0	70,8	133,3	102,0	39,7	7,6	0,4	50,4
1995	62 198	9,8	66,0	128,9	102,7	40,7	8,2	0,4	49,0
1996	59 740	9,8	63,5	123,6	99,7	41,9	8,0	0,4	47,4
1997	58 343	9,0	61,9	121,6	98,5	42,9	8,4	0,5	46,7
1998	56 053	9,2	58,6	117,6	98,6	42,7	8,8	0,5	45,2
1999	56 704	9,7	61,0	116,0	101,5	45,3	9,1	0,4	46,1
2000	55 855	10,1	60,0	114,1	100,4	45,3	9,1	0,5	45,8
2001	55 136	10,6	59,4	112,1	99,5	46,1	9,4	0,5	45,6
2002	54 698	11,2	57,0	111,1	100,7	46,8	9,6	0,6	45,6
2003	55 788	10,4	56,6	114,3	104,9	48,2	10,6	0,5	46,8
2004	56 878	10,6	57,7	114,1	109,5	51,4	11,0	0,5	48,0
2005	56 963	10,2	57,1	114,6	111,0	50,6	10,6	0,6	48,3
2006	58 160	9,5	58,5	115,5	115,0	53,0	10,8	0,4	49,5

1) **Alle 20-vuotiaiden synnytykset tuhatta 15-19 -vuotiasta naista kohden**

Antal förlossningar bland kvinnor under 20 år per 1 000 kvinnor i åldern 15-19 år.

Number of deliveries among 20-year-olds per thousand women aged 15-19.

**Taulukko 4: Synnyttäjät ikäryhmittäin ja sairaanhoitopiireittäin 2006**

Tabell 4: Föderskor efter åldersgrupp och sjukvårdsdistrikt 2006

Table 4: Parturients by age group and hospital district 2006

N	Synnyttäjät ikäryhmittäin							Yhteensä Totalt Total	Keski-ikä / Medelåldern / Mean age	
	Föderskor efter åldersgrupp								Kaikki Alla All	Ensisynnyttäjät Försföderskor Primiparas
	Parturients by age group									
	-19	20-24	25-29	30-34	35-39	40-44	45-			
HUS - HNS:	346	2 143	5 272	6 170	3 239	712	23	17 905	30,8	29,2
-Helsingin ja - Helsingfors och	128	754	1 855	2 219	1 174	303	17	6 450	31,0	29,7
-Uudenmaan - Nylands	218	1 389	3 417	3 951	2 065	409	6	11 455	30,8	28,8
Varsinais-Suomen - Egentliga Finlands	113	684	1 585	1 415	651	142	4	4 594	29,9	27,9
Satakunnan - Satakunta	74	452	775	642	301	63	-	2 306	29,3	27,0
Kanta-Hämeen - Centrala Tavastlands	53	325	577	503	246	56	6	1 766	29,7	27,5
Pirkanmaan - Birkalands	116	901	1 763	1 659	738	158	8	5 343	29,9	27,8
Päijät-Hämeen - Päijät-Häme	61	375	638	570	277	75	1	1 997	29,6	27,5
Kymenlaakson - Kymmenedagens	33	264	560	436	189	42	3	1 527	29,6	27,5
Etelä-Karjalan - Södra Karelens	25	196	384	367	155	34	2	1 163	29,8	27,6
Etelä-Savon - Södra Savolax	40	163	275	238	116	36	1	869	29,5	27,0
Itä-Savon - Östra Savolax	17	72	137	131	79	19	2	457	30,2	27,1
Pohjois-Karjalan - Norra Karelens	65	288	506	434	194	64	2	1 553	29,4	27,0
Pohjois-Savon - Norra Savolax	87	507	760	629	359	84	3	2 429	29,4	27,1
Keski-Suomen - Mellersta Finlands	82	531	1 057	907	440	81	4	3 102	29,7	27,6
Etelä-Pohjanmaan - Syd-Österbottens	65	354	665	550	307	75	4	2 020	29,8	27,0
Vaasan - Vasa	39	305	685	566	244	43	2	1 884	29,6	27,3
Keski-Pohjanmaan - Mellersta Österbottens	21	164	304	234	119	24	1	867	29,5	26,9
Pohjois-Pohjanmaan - Norra Österbottens	166	1 142	1 884	1 451	715	194	13	5 565	29,4	26,9
Kainuun - Kajanalands	35	163	193	181	101	15	2	690	29,0	26,3
Länsi-Pohjan - Länsi-Pohja	30	166	215	151	79	26	-	667	28,7	25,9
Lapin - Lapplands	29	250	325	281	145	47	1	1 078	29,4	26,9
Ahvenanmaa - Åland	4	26	89	101	55	14	1	290	31,4	28,8
Tuntematton - Okänd - Unknown	4	14	37	20	11	1	1	88		
<b>Yhteensä - Totalt - Total</b>	<b>1 505</b>	<b>9 485</b>	<b>18 686</b>	<b>17 636</b>	<b>8 760</b>	<b>2 005</b>	<b>84</b>	<b>58 160</b>	<b>30,0</b>	<b>28,0</b>
									<b>yli 35-vuotiaat</b>	
									över 35 år	
%									over 35 years	
HUS - HNS:	1,9	12,0	29,4	34,5	18,1	4,0	0,1	100,0	22,1	
-Helsingin ja - Helsingfors och	2,0	11,7	28,8	34,4	18,2	4,7	0,3	100,0	23,1	
-Uudenmaan - Nylands	1,9	12,1	29,8	34,5	18,0	3,6	0,1	100,0	21,6	
Varsinais-Suomen - Egentliga Finlands	2,5	14,9	34,5	30,8	14,2	3,1	0,1	100,0	17,3	
Satakunnan - Satakunta	3,2	19,6	33,6	27,8	13,1	2,7	-	100,0	15,8	
Kanta-Hämeen - Centrala Tavastlands	3,0	18,4	32,7	28,5	13,9	3,2	0,3	100,0	17,4	
Pirkanmaan - Birkalands	2,2	16,9	33,0	31,0	13,8	3,0	0,1	100,0	16,9	
Päijät-Hämeen - Päijät-Häme	3,1	18,8	31,9	28,5	13,9	3,8	0,1	100,0	17,7	
Kymenlaakson - Kymmenedagens	2,2	17,3	36,7	28,6	12,4	2,8	0,2	100,0	15,3	
Etelä-Karjalan - Södra Karelens	2,1	16,9	33,0	31,6	13,3	2,9	0,2	100,0	16,4	
Etelä-Savon - Södra Savolax	4,6	18,8	31,6	27,4	13,3	4,1	0,1	100,0	17,6	
Itä-Savon - Östra Savolax	3,7	15,8	30,0	28,7	17,3	4,2	0,4	100,0	21,9	
Pohjois-Karjalan - Norra Karelens	4,2	18,5	32,6	27,9	12,5	4,1	0,1	100,0	16,7	
Pohjois-Savon - Norra Savolax	3,6	20,9	31,3	25,9	14,8	3,5	0,1	100,0	18,4	
Keski-Suomen - Mellersta Finlands	2,6	17,1	34,1	29,2	14,2	2,6	0,1	100,0	16,9	
Etelä-Pohjanmaan - Syd-Österbottens	3,2	17,5	32,9	27,2	15,2	3,7	0,2	100,0	19,1	
Vaasan - Vasa	2,1	16,2	36,4	30,0	13,0	2,3	0,1	100,0	15,3	
Keski-Pohjanmaan - Mellersta Österbottens	2,4	18,9	35,1	27,0	13,7	2,8	0,1	100,0	16,6	
Pohjois-Pohjanmaan - Norra Österbottens	3,0	20,5	33,9	26,1	12,8	3,5	0,2	100,0	16,6	
Kainuun - Kajanalands	5,1	23,6	28,0	26,2	14,6	2,2	0,3	100,0	17,1	
Länsi-Pohjan - Länsi-Pohja	4,5	24,9	32,2	22,6	11,8	3,9	-	100,0	15,7	
Lapin - Lapplands	2,7	23,2	30,1	26,1	13,5	4,4	0,1	100,0	17,9	
Ahvenanmaa - Åland	1,4	9,0	30,7	34,8	19,0	4,8	0,3	100,0	24,1	
<b>Yhteensä - Totalt - Total</b>	<b>2,6</b>	<b>16,3</b>	<b>32,1</b>	<b>30,3</b>	<b>15,1</b>	<b>3,4</b>	<b>0,1</b>	<b>100,0</b>	<b>18,7</b>	

**Taulukko 5: Synnyttäjien aiemmat raskaudet sairaanhoitopiireittäin 2006**

Tabell 5: Föderskornas tidigare graviditeter efter sjukvårdsdistrikt 2006

Table 5: Parturients' previous pregnancies by hospital district 2006

N	Aiempien raskauksien lkm										Tuntematon Yhteensä		
	Antal tidigare graviditeter										Okänd	Totalt	
	Number of previous pregnancies										Unknown	Total	
	0	1	2	3	4	5	6	7	8	9-			
HUS - HNS:	6 137	5 723	3 034	1 423	691	352	152	106	41	74	172	17 905	
-Helsingin ja - Helsingfors och	2611	1934	940	436	198	105	57	28	8	15	118	6 450	
-Uudenmaan - Nylands	3 526	3789	2094	987	493	247	95	78	33	59	54	11 455	
Varsinais-Suomen - Egentliga Finlands	1 570	1 435	810	408	200	88	31	25	11	15	1	4 594	
Satakunnan - Satakunta	726	702	460	220	92	60	19	15	3	8	1	2 306	
Kanta-Hämeen - Centrala Tavastlands	567	526	306	178	86	50	26	12	6	9	-	1 766	
Pirkanmaan - Birkalands	1 796	1 658	991	454	224	100	49	35	14	16	6	5 343	
Päijät-Hämeen - Päijät-Häme	628	617	333	186	114	58	26	11	10	14	-	1 997	
Kymenlaakson - Kymmenedalens	489	496	286	124	55	43	12	11	4	5	2	1 527	
Etelä-Karjalan - Södra Karelen	368	371	221	94	50	29	17	5	2	6	-	1 163	
Etelä-Savon - Södra Savolax	272	260	179	79	46	11	7	7	3	5	-	869	
Itä-Savon - Östra Savolax	134	135	94	45	27	12	3	2	1	3	1	457	
Pohjois-Karjalan - Norra Karelen	486	453	266	152	88	44	23	23	4	14	-	1 553	
Pohjois-Savon - Norra Savolax	771	719	453	230	117	71	19	17	9	22	1	2 429	
Keski-Suomen - Mellersta Finlands	1 055	872	538	277	140	91	36	30	16	47	-	3 102	
Etelä-Pohjanmaan - Syd-Österbottens	558	579	406	223	113	63	32	17	9	20	-	2 020	
Vaasan - Vasa	623	536	347	179	84	42	18	18	13	23	1	1 884	
Keski-Pohjanmaan - Mellersta Österbottens	239	223	182	89	55	31	17	11	7	13	-	867	
Pohjois-Pohjanmaan - Norra Österbottens	1 569	1 487	901	580	325	182	139	98	79	205	-	5 565	
Kainuun - Kajanalands	217	192	126	66	35	27	8	9	3	7	-	690	
Länsi-Pohjan - Länsi-Pohja	171	198	130	72	41	27	10	2	4	11	1	667	
Lapin - Lapplands	325	326	208	99	57	28	13	4	2	15	1	1 078	
Ahvenanmaa - Åland	89	87	54	20	18	11	4	2		1	4	290	
Tuntematon - Okänd - Unknown	31	32	13	7	1	2	-	-	-	-	2	88	
<b>Yhteensä - Totalt - Total</b>	<b>18 821</b>	<b>17 627</b>	<b>10 338</b>	<b>5 205</b>	<b>2 659</b>	<b>1 422</b>	<b>661</b>	<b>460</b>	<b>241</b>	<b>533</b>	<b>193</b>	<b>58 160</b>	
<b>%</b>													
												<b>Keskiarvo</b>	
												<b>Medeltal</b>	
												<b>Mean</b>	
HUS - HNS:	34,3	32,0	16,9	7,9	3,9	2,0	0,8	0,6	0,2	0,4	1,0	100,0	1,3
-Helsingin ja - Helsingfors och	40,5	30,0	14,6	6,8	3,1	1,6	0,9	0,4	0,1	0,2	1,8	100,0	1,1
-Uudenmaan - Nylands	30,8	33,1	18,3	8,6	4,3	2,2	0,8	0,7	0,3	0,5	0,5	100,0	1,4
Varsinais-Suomen - Egentliga Finlands	34,2	31,2	17,6	8,9	4,4	1,9	0,7	0,5	0,2	0,3	0,0	100,0	1,3
Satakunnan - Satakunta	31,5	30,4	19,9	9,5	4,0	2,6	0,8	0,7	0,1	0,3	0,0	100,0	1,4
Kanta-Hämeen - Centrala Tavastlands	32,1	29,8	17,3	10,1	4,9	2,8	1,5	0,7	0,3	0,5	-	100,0	1,5
Pirkanmaan - Birkalands	33,6	31,0	18,5	8,5	4,2	1,9	0,9	0,7	0,3	0,3	0,1	100,0	1,4
Päijät-Hämeen - Päijät-Häme	31,4	30,9	16,7	9,3	5,7	2,9	1,3	0,6	0,5	0,7	-	100,0	1,5
Kymenlaakson - Kymmenedalens	32,0	32,5	18,7	8,1	3,6	2,8	0,8	0,7	0,3	0,3	0,1	100,0	1,4
Etelä-Karjalan - Södra Karelen	31,6	31,9	19,0	8,1	4,3	2,5	1,5	0,4	0,2	0,5	-	100,0	1,4
Etelä-Savon - Södra Savolax	31,3	29,9	20,6	9,1	5,3	1,3	0,8	0,8	0,3	0,6	-	100,0	1,4
Itä-Savon - Östra Savolax	29,3	29,5	20,6	9,8	5,9	2,6	0,7	0,4	0,2	0,7	0,2	100,0	1,5
Pohjois-Karjalan - Norra Karelen	31,3	29,2	17,1	9,8	5,7	2,8	1,5	1,5	0,3	0,9	-	100,0	1,6
Pohjois-Savon - Norra Savolax	31,7	29,6	18,6	9,5	4,8	2,9	0,8	0,7	0,4	0,9	0,0	100,0	1,5
Keski-Suomen - Mellersta Finlands	34,0	28,1	17,3	8,9	4,5	2,9	1,2	1,0	0,5	1,5	-	100,0	1,6
Etelä-Pohjanmaan - Syd-Österbottens	27,6	28,7	20,1	11,0	5,6	3,1	1,6	0,8	0,4	1,0	-	100,0	1,7
Vaasan - Vasa	33,1	28,5	18,4	9,5	4,5	2,2	1,0	1,0	0,7	1,2	0,1	100,0	1,5
Keski-Pohjanmaan - Mellersta Österbottens	27,6	25,7	21,0	10,3	6,3	3,6	2,0	1,3	0,8	1,5	-	100,0	1,9
Pohjois-Pohjanmaan - Norra Österbottens	28,2	26,7	16,2	10,4	5,8	3,3	2,5	1,8	1,4	3,7	-	100,0	2,1
Kainuun - Kajanalands	31,4	27,8	18,3	9,6	5,1	3,9	1,2	1,3	0,4	1,0	-	100,0	1,6
Länsi-Pohjan - Länsi-Pohja	25,6	29,7	19,5	10,8	6,1	4,0	1,5	0,3	0,6	1,6	0,1	100,0	1,8
Lapin - Lapplands	30,1	30,2	19,3	9,2	5,3	2,6	1,2	0,4	0,2	1,4	0,1	100,0	1,6
Ahvenanmaa - Åland	30,7	30,0	18,6	6,9	6,2	3,8	1,4	0,7	0,0	0,3	1,4	100,0	1,5
<b>Yhteensä - Totalt - Total</b>	<b>32,4</b>	<b>30,3</b>	<b>17,8</b>	<b>8,9</b>	<b>4,6</b>	<b>2,4</b>	<b>1,1</b>	<b>0,8</b>	<b>0,4</b>	<b>0,9</b>	<b>0,3</b>	<b>100,0</b>	<b>1,5</b>



**Taulukko 6: Synnyttäjien aiemmat synnytykset sairaanhoitopiireittäin 2006**

Tabell 6: Föderskornas tidigare förlossningar efter sjukvårdsdistrikt 2006

Table 6: Parturients' previous deliveries by hospital district 2006

	Aiempien synnytysten lkm										Tunte-	Yhteensä
	Antal tidigare förlossningar										maton	Totalt
	Number of previous deliveries										Okänt	Total
	0	1	2	3	4	5	6	7	8	9-	Unknown	Total
HUS - HNS:	8 053	6 120	2 291	721	276	109	51	47	21	37	172	17 898
-Helsingin ja - Helsingfors och	3 410	1 933	640	200	75	30	21	13	2	8	118	6 450
-Uudenmaan - Nylands	4 646	4 189	1 651	522	201	79	30	35	19	29	54	11 455
Varsinais-Suomen - Egentliga Finlands	2 046	1 605	638	197	60	21	13	5	4	4	1	4 594
Satakunnan - Satakunta	947	816	351	119	44	17	3	2	5	2	-	2 306
Kanta-Hämeen - Centrala Tavastlands	751	573	270	114	30	16	5	2	2	3	-	1 766
Pirkanmaan - Birkalands	2 403	1 845	721	224	79	38	17	6	7	3	-	5 343
Päijät-Hämeen - Päijät-Häme	839	667	287	114	45	26	9	1	3	6	-	1 997
Kymenlaakson - Kymmenedalens	631	558	234	72	16	8	2	1	3	0	2	1 527
Etelä-Karjalan - Södra KareLens	488	415	186	47	11	8	2	1	1	4	-	1 163
Etelä-Savon - Södra Savolax	363	294	143	44	14	5	2	2	1	1	-	869
Itä-Savon - Östra Savolax	174	158	70	38	8	2	3	1	2	0	1	457
Pohjois-Karjalan - Norra KareLens	634	496	237	111	34	17	7	5	2	10	-	1 553
Pohjois-Savon - Norra Savolax	1 001	787	379	143	60	25	9	9	10	5	1	2 429
Keski-Suomen - Mellersta Finlands	1 297	1 004	461	160	71	27	21	26	12	23	-	3 102
Etelä-Pohjanmaan - Syd-Österbottens	735	627	388	154	64	23	13	4	2	10	-	2 020
Vaasan - Vasa	779	597	305	100	34	26	11	11	5	15	1	1 884
Keski-Pohjanmaan - Mellersta Österbottens	300	266	156	66	28	19	9	7	5	11	-	867
Pohjois-Pohjanmaan - Norra Österbottens	2 000	1 618	838	388	208	127	109	79	50	148	-	5 565
Kainuun - Kajanalands	273	195	128	44	28	11	3	4	3	1	-	690
Länsi-Pohjan - Länsi-Pohja	240	209	114	53	25	8	5	6	1	4	2	667
Lapin - Lapplands	457	344	175	55	19	8	5	2	4	8	1	1 078
Ahvenanmaa - Åland	116	107	44	13	2	2	-	-	-	-	6	290
Tuntematon - Okänd - Unknown	41	33	7	5	-	-	-	-	-	-	2	88
<b>Yhteensä - Totalt - Total</b>	<b>24 571</b>	<b>19 336</b>	<b>8 423</b>	<b>2 983</b>	<b>1 156</b>	<b>543</b>	<b>299</b>	<b>222</b>	<b>143</b>	<b>295</b>	<b>189</b>	<b>58 160</b>
												<b>Keskiarvo</b>
												<b>Medeltal</b>
<b>%</b>												<b>Mean</b>
HUS - HNS:	45,0	34,2	12,8	4,0	1,5	0,6	0,3	0,3	0,1	0,2	1,0	0,9
-Helsingin ja - Helsingfors och	52,9	30,0	9,9	3,1	1,2	0,5	0,3	0,2	0,0	0,1	1,8	0,7
-Uudenmaan - Nylands	40,6	36,6	14,4	4,6	1,8	0,7	0,3	0,3	0,2	0,3	0,5	1,0
Varsinais-Suomen - Egentliga Finlands	44,5	34,9	13,9	4,3	1,3	0,5	0,3	0,1	0,1	0,1	0,0	0,9
Satakunnan - Satakunta	41,1	35,4	15,2	5,2	1,9	0,7	0,1	0,1	0,2	0,1	-	1,0
Kanta-Hämeen - Centrala Tavastlands	42,5	32,4	15,3	6,5	1,7	0,9	0,3	0,1	0,1	0,2	-	1,0
Pirkanmaan - Birkalands	45,0	34,5	13,5	4,2	1,5	0,7	0,3	0,1	0,1	0,1	-	0,9
Päijät-Hämeen - Päijät-Häme	42,0	33,4	14,4	5,7	2,3	1,3	0,5	0,1	0,2	0,3	-	1,0
Kymenlaakson - Kymmenedalens	41,3	36,5	15,3	4,7	1,0	0,5	0,1	0,1	0,2	0,0	0,1	0,9
Etelä-Karjalan - Södra KareLens	42,0	35,7	16,0	4,0	0,9	0,7	0,2	0,1	0,1	0,3	-	0,9
Etelä-Savon - Södra Savolax	41,8	33,8	16,5	5,1	1,6	0,6	0,2	0,2	0,1	0,1	-	1,0
Itä-Savon - Östra Savolax	38,1	34,6	15,3	8,3	1,8	0,4	0,7	0,2	0,4	0,0	0,2	1,1
Pohjois-Karjalan - Norra KareLens	40,8	31,9	15,3	7,1	2,2	1,1	0,5	0,3	0,1	0,6	-	1,1
Pohjois-Savon - Norra Savolax	41,2	32,4	15,6	5,9	2,5	1,0	0,4	0,4	0,4	0,2	0,0	1,1
Keski-Suomen - Mellersta Finlands	41,8	32,4	14,9	5,2	2,3	0,9	0,7	0,8	0,4	0,7	-	1,1
Etelä-Pohjanmaan - Syd-Österbottens	36,4	31,0	19,2	7,6	3,2	1,1	0,6	0,2	0,1	0,5	-	1,2
Vaasan - Vasa	41,3	31,7	16,2	5,3	1,8	1,4	0,6	0,6	0,3	0,8	0,1	1,1
Keski-Pohjanmaan - Mellersta Österbottens	34,6	30,7	18,0	7,6	3,2	2,2	1,0	0,8	0,6	1,3	-	1,4
Pohjois-Pohjanmaan - Norra Österbottens	35,9	29,1	15,1	7,0	3,7	2,3	2,0	1,4	0,9	2,7	-	1,6
Kainuun - Kajanalands	39,6	28,3	18,6	6,4	4,1	1,6	0,4	0,6	0,4	0,1	-	1,2
Länsi-Pohjan - Länsi-Pohja	36,0	31,3	17,1	7,9	3,7	1,2	0,7	0,9	0,1	0,6	0,3	1,3
Lapin - Lapplands	42,4	31,9	16,2	5,1	1,8	0,7	0,5	0,2	0,4	0,7	0,1	1,1
Ahvenanmaa - Åland	40,0	36,9	15,2	4,5	0,7	0,7	-	-	-	-	2,1	0,9
<b>Yhteensä - Totalt - Total</b>	<b>42,2</b>	<b>33,2</b>	<b>14,5</b>	<b>5,1</b>	<b>2,0</b>	<b>0,9</b>	<b>0,5</b>	<b>0,4</b>	<b>0,2</b>	<b>0,5</b>	<b>0,3</b>	<b>1,0</b>

**Taulukko 7: Synnytystapa sairaalatyypeittäin 2006**

Tabell 7: Förlossningsmetod efter sjukhustyp 2006

Table 7: Mode of delivery by type of hospital 2006

N	Alatie	Perätilä <sup>1</sup>	Pihti	Imukuppi	Keisarileikkaus		Tuntematon	Yhteensä
	Vaginal Vaginal	Sätesläge Breech presentation	Tång Forceps	Vakuumex. Vacuum ex.	Kejsarsnitt Caesarean section	Suunnit. Muu	Okänd Unknown	Totalt Total
					Plannerat Planned	Annat Other		
<b>Yliopistosairaala* Universitetssjukhus/ University hospital</b>	19 496	169	6	2017	1 750	2 556	1	<b>25 995</b>
<b>Yli 1500 synnytystä/ förlossningar/ deliveries</b>	13 268	87	12	1 400	1 220	1 638	-	<b>17 625</b>
<b>750-1499 synnytystä/ förlossningar/ deliveries</b>	6 609	52	2	574	598	789	-	<b>8 624</b>
<b>Alle 750 synnytystä/ förlossningar/ deliveries</b>	4 479	8	16	453	432	509	-	<b>5 897</b>
<b>Yhteensä - Totalt - Total<sup>(2)</sup></b>	<b>43 862</b>	<b>316</b>	<b>36</b>	<b>4 444</b>	<b>4 000</b>	<b>5 492</b>	<b>10</b>	<b>58 160</b>
%								
<b>Yliopistosairaala* Universitetssjukhus/ University hospital</b>	75,0	0,7	0,0	7,8	6,7	9,8	0,0	100,0
<b>Yli 1500 synnytystä/ förlossningar/ deliveries</b>	75,3	0,3	0,1	7,9	6,9	9,3	-	100,0
<b>750-1499 synnytystä/ förlossningar/ deliveries</b>	76,6	0,6	0,0	6,7	6,9	9,1	-	100,0
<b>Alle 750 synnytystä förlossningar/ deliveries</b>	76,0	0,1	0,3	7,7	7,3	8,6	-	100,0
<b>Yhteensä - Totalt - Total<sup>(2)</sup></b>	<b>75,4</b>	<b>0,5</b>	<b>0,1</b>	<b>7,6</b>	<b>6,9</b>	<b>9,4</b>	<b>0,0</b>	<b>100,0</b>

**Keisarileikkaukset**

Kejsarsnitt

Caesarean section

	Suunniteltu keisarileikkaus		Kiireellinen, päivystyk- sellinen keisarileikkaus		Hätäkeisarileikkaus		Synnytyksiä yhteensä Förlossningar totalt Deliveries total
	Plannerat Planned	%	Akut kejsarsnitt Urgent Caesarean section	%	Urakutkejsarsnitt Emergency cs	%	
<b>Yliopistosairaala* Universitetssjukhus/ University hospital</b>	1 750	6,7	2 237	8,6	319	1,2	<b>25 995</b>
<b>Yli 1500 synnytystä/ förlossningar/ deliveries</b>	1 220	6,9	1 422	8,1	216	1,2	<b>17 625</b>
<b>750-1499 synnytystä/ förlossningar/ deliveries</b>	598	6,9	706	8,2	83	1,0	<b>8 624</b>
<b>Alle 750 synnytystä/ förlossningar/ deliveries</b>	432	7,3	456	7,7	53	0,9	<b>5 898</b>
<b>Yhteensä -Totalt - Total</b>	<b>4 000</b>	<b>6,9</b>	<b>4 821</b>	<b>8,3</b>	<b>671</b>	<b>1,2</b>	<b>58 161</b>

Yliopistosairaaloita 5 kpl, sairaaloita, joissa yli 1500 synnytystä 8 kpl, 750-1499 synnytystä 8 kpl ja alle 750 synnytystä 12 kpl.

5 universitetssjukhus, 8 sjukhus med över 1500 förlossningar, 8 sjukhus med 750-1499 förlossningar och 12 sjukhus med under 750 förlossningar.

5 university hospitals, 8 hospitals with over 1500 deliveries, 8 hospitals with 750-1499 deliveries and 12 hospitals with less than 750 deliveries.

\* Vuodesta 2004 mukana Kätilöopiston sairaala, aiempina vuosina kuulunut ryhmään 'yli 1500 synnytystä' vuosittain.

Från och med 2004 ingår Barnmorskeinstitutets sjukhus, som tidigare inkluderats i gruppen 'över 1500 förlossningar'.

Since 2004 includes the Kätilöopisto Maternity Hospital, previously in the group 'over 1500 deliveries'.

<sup>1)</sup> Perätilan ulosautto ja -veto

Uthämtning vid sätesläge och sätesextraktion

Assisted breech presentation and breech extraction

<sup>2)</sup> Sisältää kotisyntytykset - Inkl. hemförlossningar - Including home deliveries

**Taulukko 8: Kivunlievitys sairaalatyypeittäin 2006**

Tabell 8: Smärtlindring under förlossningen efter sjukhustyp 2006

Table 8: Pain relief in labour by type of hospital 2006

	<b>Epiduraali<sup>(1)</sup></b>		<b>Paraservikaali</b>		<b>Pudendaali</b>		<b>Ilokaasu</b>		<b>Jokin lievitys<sup>(1)</sup></b>	
	Epidural <i>Epidural</i>	%	Paracervikal <i>Paracervical</i>	%	Pudendus <i>Pudendal</i>	%	Lustgas <i>Nitrous oxide</i>	%	Någon lindring <i>Any pain relief</i>	%
<b>Yliopistosairaala<sup>(2)</sup></b> <i>Universitetssjukhus/ University hospital</i>	6 442	49,1	2 954	19,3	459	3,0	7 344	47,9	11 720	89,3
<b>Yli 1500 synnytystä<sup>(3)</sup></b> <i>förlossningar/ deliveries</i>	4 432	37,6	2 728	19,3	1 203	8,5	8 277	58,7	10 818	91,8
<b>750-1499 synnytystä<sup>(3)</sup></b> <i>förlossningar/ deliveries</i>	2 492	34,4	1 459	16,9	253	2,9	4 188	48,6	6 531	90,2
<b>Alle 750 synnytystä<sup>(3)</sup></b> <i>förlossningar/ deliveries</i>	1 813	36,6	823	14,0	57	1,0	2 017	34,2	4 268	86,1
<b>Yhteensä - Totalt - Total</b>	<b>15 179</b>	<b>40,9</b>	<b>7 964</b>	<b>18,1</b>	<b>1 972</b>	<b>4,5</b>	<b>21 826</b>	<b>49,6</b>	<b>33 343</b>	<b>89,8</b>
	<b>Spinaali-puudutus<sup>(1)</sup></b>		<b>Yhdistetty spinaali-epiduraali<sup>(1)</sup></b>		<b>Muu lääkkeellinen kivunlievitys</b>		<b>Muu, ei-lääkkeellinen kivunlievitys</b>			
	Spinal blockad <i>Spinal block</i>	%	Kombinerad spinal-epid. <i>Combined spinal and epidural</i>	%	Annan farmakologisk smärtlindring <i>Other pharmacological relief of pain</i>	%	Annan icke farmakologisk ~ <i>Other non-pharmacological relief of pain</i>	%		
<b>Yliopistosairaala<sup>(2)</sup></b> <i>Universitetssjukhus/ University hospital</i>	1 828	13,9	11	0,1	2 119	13,8	2 813	18,3		
<b>Yli 1500 synnytystä<sup>(3)</sup></b> <i>förlossningar/ deliveries</i>	1 984	16,8	37	0,3	2 211	15,7	2 311	16,4		
<b>750-1499 synnytystä<sup>(3)</sup></b> <i>förlossningar/ deliveries</i>	1 173	16,2	10	0,1	2 200	25,5	2 231	25,9		
<b>Alle 750 synnytystä<sup>(3)</sup></b> <i>förlossningar/ deliveries</i>	697	14,1	30	0,6	677	11,5	1 584	26,9		
<b>Yhteensä - Totalt - Total</b>	<b>5 682</b>	<b>15,3</b>	<b>88</b>	<b>0,2</b>	<b>7 207</b>	<b>16,4</b>	<b>8 945</b>	<b>20,3</b>		

<sup>1)</sup> Alatiesynnytyksen yhteydessä - Vid vaginal förlossning. - *In vaginal delivery.*

<sup>2)</sup> PI. HUS, Naistensairaala: Naistenklinikka ja Kätilöopiston sairaala - Exkl. HNS: Kvinnokliniken och Barnmorskeinstitutets sjukhus - *Excluding HUS hospitals, Department of Obstetrics and Gynaecology: Women's Clinic and Kätilöopisto Maternity Hospital*

<sup>3)</sup> Poislukien Jorvin sairaala - Exkl. Jorv sjukhus - *Excluding Jorvi Hospital*

**Taulukko 9: Episiotomia ja välilihan 3.-4.asteen repeämän ompelu sairaalatyypeittäin 2006**

Tabell 9: Episiotomi och suturering av perinealbristning av tredje och fjärde graden efter sjukhustyp 2006

Table 9: Episiotomy and suturation of 3rd to 4th degree perineal laceration in labour by type of hospital 2006

N	Episiotomia <sup>(1)</sup>		Välilihan 3.-4. asteen repeämän ompelu <sup>(1)</sup>		Alatiesynnytykset yhteensä Vaginala förlossningar, totalt Vaginal deliveries, total
	Episiotomia Episiotomy	%	Suturering av 3:e-4:e grads bristning Suturation of 3rd to 4th degree perineal laceration	%	
<b>Yliopistosairaala/ Universitetssjukhus/ University hospital</b>	5 726	26,4	251	1,2	21 689
<b>Yli 1500 synnytystä/ förlossningar/ deliveries</b>	5 357	36,3	130	0,9	14 767
<b>750-1499 synnytystä/ förlossningar/ deliveries</b>	1 936	26,8	55	0,8	7 237
<b>Alle 750 synnytystä förlossningar/ deliveries</b>	1 019	20,6	31	0,6	4 956
<b>Yhteensä - Totalt - Total</b>	<b>14 038</b>	<b>28,8</b>	<b>467</b>	<b>1,0</b>	<b>48 668</b>

<sup>1)</sup> Alatiesynnytyksen yhteydessä. - Vid vaginal förlossning. - In vaginal delivery.

**Taulukko 10: Vastasyntyneet 1987, 1993, 1996, 1998, 2000-2006**

Tabell 10: Nyfödda barn 1987, 1993, 1996, 1998, 2000-2006

Table 10: Newborn children 1987, 1993, 1996, 1998, 2000-2006

Syntyneet lapset Nyfödda barn / Births		1987	1993	1996	1998	2000	2001	2002	2003	2004	2005	2006
<b>Syntyneitä, yhteensä</b> / Födda, total / Births, total <sup>(1)</sup>	N	60 070	65 058	60 728	57 039	56 771	55 997	55 547	56 632	57 759	57 822	59 053
<b>Elävänä syntyneitä</b> / Levande födda / Live births	N	59 743	64 782	60 484	56 801	56 542	55 787	55 333	56 448	57 569	57 636	58 861
<b>Yleinen hedelmällisyysluku</b> / Allmänt fruktsamhetstal / General fertility rate /1000 <sup>(2)</sup>		47,5	50,9	48,0	46,0	46,4	46,1	46,1	47,4	48,9	48,9	50,1
<b>Syntyneitä, pojat</b> / Födda, pojkar / Births, boys	N	30 761	33 107	31 139	29 085	29 274	28 637	28 561	28 844	29 681	29 431	30 131
	%	51,2	50,9	51,3	51,0	51,6	51,1	51,4	50,9	51,4	50,9	51,0
<b>Kuolleena syntyneet</b> / Dödfödda / Stillbirths	N	327	276	244	238	229	210	213	183	190	186	192
/1 000 synt.		5,4	4,2	4,0	4,2	4,0	3,8	3,8	3,3	3,3	3,2	3,3
<b>Kuollut alle 7 vrk ikäisenä</b> / Döda före 7 dygn	N	195	161	135	137	99	97	95	97	112	102	92
/1 000 synt.		3,2	2,5	2,2	2,4	1,7	1,7	1,7	1,7	1,9	1,8	1,6
<b>Perinataalikuolleisuus</b> / Perinatal dödlighet / Perinatal mortality <sup>(3)</sup>	/1 000 synt.	8,7	6,7	6,2	6,6	5,8	5,5	5,6	5,0	5,2	5,0	4,8
<b>Imeväiskuolleisuus</b> / Spädbarnsdödlighet / Infant mortality <sup>(4)</sup>	/1 000 elävänä synt.	5,9	4,3	3,4	4,0	3,6	3,1	3,0	3,2	3,4	3,0	..
<b>Ennenaikaisesti syntyneitä (&lt; 37 rkv)</b> / Gestationslängd < 37 veckor / Gestational age (<37 wk)	N	3 345	3 763	3 696	3 394	3 599	3 374	3 305	3 217	3 335	3 296	3 469
	%	5,6	5,8	6,1	6,0	6,3	6,0	5,9	5,7	5,8	5,7	5,9
<b>Keskipaino</b> / Medelvikt / Mean weight												
<b>Kaikki</b> / Alla / All	g / gr	3 548	3 540	3 552	3 516	3 515	3 517	3 507	3 519	3 512	3 505	3 499
<b>Pojat</b> / Pojkar / Boys	g / gr	3 608	3 601	3 578	3 574	3 576	3 575	3 566	3 580	3 571	3 560	3 556
<b>Tytöt</b> / Flickor / Girls	g / gr	3 485	3 477	3 463	3 456	3 452	3 455	3 444	3 450	3 464	3 449	3 439
<b>Paino</b> / Vikt / Weight												
≥ 4000 g / gr	N	12 062	12 874	11 703	10 688	10 774	10 467	10 100	10 552	10 705	10 319	10 194
	%	20,1	19,8	19,3	18,7	19,0	18,7	18,2	18,6	18,5	17,8	17,3
< 2500 g / gr	N	2 349	2 661	2 672	2 520	2 599	2 521	2 498	2 410	2 525	2 495	2 646
	%	3,9	4,1	4,4	4,4	4,6	4,5	4,5	4,3	4,4	4,3	4,5
< 1500 g / gr	N	557	553	568	501	538	494	519	422	534	480	482
	%	0,9	0,8	0,9	0,9	0,9	0,9	0,9	0,7	0,9	0,8	0,8
< 1000 g / gr	N	277	272	272	254	237	241	265	191	252	209	217
	%	0,5	0,4	0,4	0,4	0,4	0,4	0,5	0,3	0,4	0,4	0,4
<b>Lasten hoitotoimenpiteitä</b> / Åtgärder på nyfödda Treatments to newborn children												
<b>Antibioottihoito</b> / Antibiotikabehandling / Antibiotics	%	..	2,5	2,8	3,5	3,7	3,9	4,5	4,6	4,8	5,6	5,5
<b>Valohoito</b> / Ljusbehandling / Phototherapy	%	..	5,2	5,6	6,3	6,2	6,0	6,1	6,1	6,1	6,8	6,8
<b>Verenvaihto</b> / Blodbyte / Exchange transfusion	%	..	0,1	0,2	0,1	0,1	0,1	0,1	0,1	0,1	0,1	0,1
<b>Intubaatio</b> / Intubation / Intubation	%	..	0,8	0,7	0,9	0,6	0,7	0,7	0,6	0,7	0,8	1,0
<b>Respiraattori</b> / Respiratorbehandling / Respirator care	%	..	1,1	1,1	1,2	1,2	1,2	1,3	1,2	1,3	1,2	1,2
<b>Teho- tai valvontaos</b> / Intensivvårds- eller observationsavd.	%	..	6,9	7,9	9,2	9,7	9,9	10,5	11,2	11,3	12,4	11,8
<b>Lapsi kotona viikon iässä</b> / Barnet hemma i en veckas ålder / Child at home at the age of one week	%	75,9	91,2	91,3	92,2	92,3	92,2	92,5	92,3	92,2	92,2	93,0

.. Tietoa ei ole kerätty tai se on liian epävarma esitettäväksi. - Uppgift ej tillgänglig eller alltför osäker för att anges. -

Data not available or too uncertain for presentation.

 1) **Stakesin syntymärekisterissä on tiedot kaikista Suomessa syntyneistä lapsista kun taas Tilastokeskuksen virallisissa väestötalustoissa on tiedot niistä syntyneistä lapsista, joiden äidin vakituinen asuinpaikka on lapsen syntymähetkellä Suomessa synnytyspaikasta riippumatta.** -

I Stakes födelseregister finns uppgifter om alla barn som fötts i Finland, medan Statistikcentralens offentliga befolkningsstatistik innehåller uppgifter om de barn vars mamma stadigvarande bor i Finland vid barnets födelse oberoende av var förlösnigen sker. -

The Medical Birth Register at STAKES includes data on all children born in Finland, while Statistics Finland's official population statistics contain data on all children born whose mother has a permanent domicile in Finland at the time of the child's birth whatever the place of delivery.

 2) **Elävänä syntyneiden määrä tuhatta 15-49-vuotiaista naista kohti.** - Antal levande födda per 1000 kvinnor i åldern 15-49 år. -

Number of annual live births per 1 000 women aged 15 to 49 years.

 3) **Kuolleena syntyneet ja alle 7 vrk iässä kuolleet tuhatta syntyntytä kohti.** - Dödfödda och döda före 7 dagar per 1 000 födda. -

Stillbirths and deaths before 7 days per 1 000 births.

 4) **Alle vuoden ikäisenä kuolleet (pl. kuolleena syntyneet) tuhatta elävänä syntyntytä kohti syntymävuoden mukaan.** - Döda före

 ett års ålder (exkl. dödfödda) per 1 000 levande födda enligt födelseår. - Deaths before age of one year (stillbirths excluded) per 1 000 live births according to year of birth. **Lähde** - Källa - Source: **Tilastokeskus ja Stakes** - Statistikcentralen och Stakes - Statistics Finland and STAKES.

**Taulukko 11: Syntymäpaino raskauden keston mukaan 2006**

Tabell 11: Födelsevikt efter gestationslängd 2006

Table 11: Birth weight by gestational age 2006

<b>Raskauden kesto</b>	<b>Syntymäpaino, g - Födelsevikt, g - Birth weight, g</b>											<b>Tuntematon</b>	<b>Yhteensä</b>	
Gestationslängd												Okänd	Totalt	
Gestational age												Unknown	Total	
Vk - Veckor -		<b>500-</b>	<b>1000-</b>	<b>1500-</b>	<b>2000-</b>	<b>2500-</b>	<b>3000-</b>	<b>3500-</b>	<b>4000-</b>	<b>4500-</b>				
Weeks	<b>-499</b>	<b>999</b>	<b>1499</b>	<b>1999</b>	<b>2499</b>	<b>2999</b>	<b>3499</b>	<b>3999</b>	<b>4499</b>	<b>4999</b>	<b>5000-</b>			
-21	-	1	-	-	-	-	-	-	-	-	-	-	-	1
22-27	28	140	32	-	-	-	-	-	-	-	-	-	1	201
28-31	3	38	187	110	14	-	2	-	-	-	-	-	-	354
32-35	1	5	42	346	659	403	104	28	5	2	-	-	1	1 596
36	1	-	4	38	282	548	339	76	20	8	-	-	-	1 316
37	-	-	-	21	264	939	1 105	426	87	18	5	-	-	2 865
38	-	-	-	11	239	1 507	3 268	1 957	487	75	6	-	-	7 550
39	-	-	-	4	115	1 539	5 589	5 330	1 635	210	23	-	4	14 449
40	-	-	-	1	32	853	5 171	6 888	2 834	475	37	-	2	16 293
41	-	-	-	-	9	372	2 671	4 853	2 641	528	61	-	2	11 137
42	-	-	-	-	2	61	565	1 233	840	158	15	-	1	2 875
43	-	-	-	-	-	-	5	8	7	-	2	-	-	22
44-	-	-	-	-	-	1	-	2	1	-	-	-	-	4
Tuntematon - Okänd - <i>Unknown</i>	-	-	-	3	14	59	124	113	45	11	1	-	20	390
<b>Yhteensä - Totalt - <i>Total</i></b>	<b>33</b>	<b>184</b>	<b>265</b>	<b>534</b>	<b>1 630</b>	<b>6 282</b>	<b>18 943</b>	<b>20 914</b>	<b>8 602</b>	<b>1 485</b>	<b>150 0</b>		<b>31</b>	<b>59 053</b>
<b>%</b>														
-21	-	100,0	-	-	-	-	-	-	-	-	-	-	-	100,0
22-27	13,9	69,7	15,9	-	-	-	-	-	-	-	-	-	0,5	100,0
28-31	0,8	10,7	52,8	31,1	4,0	-	0,6	-	-	-	-	-	-	100,0
32-35	0,1	0,3	2,6	21,7	41,3	25,3	6,5	1,8	0,3	0,1	-	-	0,1	100,0
36	0,1	-	0,3	2,9	21,4	41,6	25,8	5,8	1,5	0,6	-	-	-	100,0
37	-	-	-	0,7	9,2	32,8	38,6	14,9	3,0	0,6	0,2	-	-	100,0
38	-	-	-	0,1	3,2	20,0	43,3	25,9	6,5	1,0	0,1	-	-	100,0
39	-	-	-	0,0	0,8	10,7	38,7	36,9	11,3	1,5	0,2	-	0,0	100,0
40	-	-	-	0,0	0,2	5,2	31,7	42,3	17,4	2,9	0,2	-	0,0	100,0
41	-	-	-	-	0,1	3,3	24,0	43,6	23,7	4,7	0,5	-	0,0	100,0
42	-	-	-	-	0,1	2,1	19,7	42,9	29,2	5,5	0,5	-	0,0	100,0
43	-	-	-	-	-	-	22,7	36,4	31,8	-	9,1	-	-	100,0
44-	-	-	-	-	-	25,0	-	50,0	25,0	-	-	-	-	100,0
Tuntematon - Okänd - <i>Unknown</i>	-	-	-	0,8	3,6	15,1	31,8	29,0	11,5	2,8	0,3	-	5,1	100,0
<b>Yhteensä - Totalt - <i>Total</i></b>	<b>0,1</b>	<b>0,3</b>	<b>0,4</b>	<b>0,9</b>	<b>2,8</b>	<b>10,6</b>	<b>32,1</b>	<b>35,4</b>	<b>14,6</b>	<b>2,5</b>	<b>0,3</b>		<b>0,1</b>	<b>100,0</b>

**Taulukko 12: Syntymäpaino sairaalatyypeittäin 2006**

Tabell 12: Födelsevikt efter sjukhustyp 2006

Table 12: Birth weight by type of hospital 2006

	Syntymäpaino, g - Födelsevikt, g - Birth weight, g										Tunte- maton Okänd Unknown	Yht. Totalt Total	
	-499	500- 999	1000- 1499	1500- 1999	2000- 2499	2500- 2999	3000- 3499	3500- 3999	4000- 4499	4500- 4999			5000-
<b>Yliopistosairaala*/</b> Universitetssjukhus/ University hospital	21	152	216	347	835	2934	8389	9206	3684	647	64	19	26 514
<b>Yli 1500 synnytystä/</b> förlossningar/ deliveries	7	20	38	118	444	1814	5825	6433	2650	444	44	2	17 839
<b>750-1499 synnytystä/</b> förlossningar/ deliveries	3	8	9	52	225	964	2818	3077	1329	230	18	1	8 734
<b>Alle 750 synnytystä</b> förlossningar/ deliveries	2	4	2	17	126	569	1909	2190	939	164	24	1	5 947
<b>Tunte- maton/</b> Okänd/ Unknown	-	-	-	-	-	1	2	8	-	-	-	8	19
<b>Yhteensä -</b> Totalt - Total	<b>33</b>	<b>184</b>	<b>265</b>	<b>534</b>	<b>1 630</b>	<b>6 282</b>	<b>18 943</b>	<b>20 914</b>	<b>8 602</b>	<b>1 485</b>	<b>150</b>	<b>31</b>	<b>59 053</b>
<b>%</b>													
<b>Yliopistosairaala*/</b> Universitetssjukhus/ University hospital	0,1	0,6	0,8	1,3	3,1	11,1	31,6	34,7	13,9	2,4	0,2	0,1	100,0
<b>Yli 1500 synnytystä/</b> förlossningar/ deliveries	0,0	0,1	0,2	0,7	2,5	10,2	32,7	36,1	14,9	2,5	0,2	0,0	100,0
<b>750-1499 synnytystä/</b> förlossningar/ deliveries	0,0	0,1	0,1	0,6	2,6	11,0	32,3	35,2	15,2	2,6	0,2	0,0	100,0
<b>Alle 750 synnytystä</b> förlossningar/ deliveries	0,0	0,1	0,0	0,3	2,1	9,6	32,1	36,8	15,8	2,8	0,4	0,0	100,0
<b>Yhteensä -</b> Totalt - Total	<b>0,1</b>	<b>0,3</b>	<b>0,4</b>	<b>0,9</b>	<b>2,8</b>	<b>10,6</b>	<b>32,1</b>	<b>35,4</b>	<b>14,6</b>	<b>2,5</b>	<b>0,3</b>	<b>0,1</b>	<b>100,0</b>

\* Vuodesta 2004 mukana Kätilöopiston sairaala, aiempina vuosina kuulunut ryhmään 'yli 1500 synnytystä' vuosittain.

Från och med 2004 ingår Barnmorskeinstitutets sjukhus, som tidigare inkluderats i gruppen 'över 1500 förlossningar'.

Since 2004 includes the Kätilöopisto Maternity Hospital, previously in the group 'over 1500 deliveries'.

**Taulukko 13: Perinataalikuolleisuus sikiöisyyden, sukupuolen, painon ja raskauden keston mukaan 2006**

Tabell 13: Perinatal dödlighet efter antal foster, kön, födelsevikt och gestationslängd 2006

Table 13: Perinatal mortality by number of fetuses, sex, birth weight and gestational age 2006

	<b>Kuolleena syntyneet</b> Dödfödda <i>Stillbirths</i> N	<b>Elävänä syntyneet</b> Levande födda <i>Live births</i> N	<b>Yhteensä</b> Totalt <i>Total</i> N	<b>0-6 vrk kuolleet</b> Döda <i>Deaths</i> N	<b>Kuolleena syntyneet</b> Dödfödda <i>Stillbirths</i> per 1000	<b>0-6 vrk kuolleet</b> Döda <i>Deaths</i> per 1000	<b>Perinataali- kuolleisuus</b> Perinatal dödlighet <i>Perinatal mortality</i> per 1000
<b>Sikiöisyys - Antal foster -</b> <i>Number of fetuses</i>							
1	182	57 098	57 280	77	3,2	1,3	4,5
2	10	1 724	1 734	14	5,8	8,1	13,8
3	-	39	39	1	-	25,6	25,6
<b>Sukupuoli - Kön - Sex</b>							
<b>Poika - Pojke - Boy</b>	102	30 029	30 131	52	3,4	1,7	5,1
<b>Tyttö - Flicka - Girl</b>	87	28 832	28 919	40	3,0	1,4	4,4
<b>Epäselvä - Oklart - Unknown</b>	3	-	3	-	1000,0	-	800,0
<b>Syntymäpaino - Födelsevikt -</b> <i>Birth weight</i>							
<b>g</b>							
-499	21	12	33	8	636,4	242,4	878,8
500-999	46	138	184	26	250,0	141,3	391,3
1000-1499	17	248	265	5	64,2	18,9	83,0
1500-1999	19	515	534	9	35,6	16,9	52,4
2000-2499	21	1 609	1 630	5	12,9	3,1	16,0
2500-2999	24	6 258	6 282	16	3,8	2,5	6,4
3000-3499	20	18 923	18 943	10	1,1	0,5	1,6
3500-3999	13	20 901	20 914	7	0,6	0,3	1,0
4000-4499	4	8 598	8 602	2	0,5	0,2	0,7
4500-4999	6	1 479	1 485	1	4,0	-	4,0
5000-	-	150	150	-	-	-	-
Tuntematon - Okänd - <i>Unknown</i>	1	30	31	3	32,3	96,8	129,0
<b>Raskauden kesto</b> Gestationslängd <i>Gestational age</i>							
<b>Viikkoa/ Veckor/ Weeks</b>							
21	1	-	1	-	1000,0	-	1000,0
22	18	10	28	7	642,9	250,0	892,9
23	7	17	24	12	291,7	500,0	791,7
24	4	24	28	6	142,9	214,3	357,1
25	10	28	38	5	263,2	131,6	394,7
26	10	32	42	3	238,1	71,4	309,5
27	5	36	41	2	122,0	48,8	170,7
28	6	50	56	2	107,1	35,7	142,9
29	8	51	59	1	135,6	16,9	152,5
30	9	89	98	3	91,8	30,6	122,4
31	9	132	141	1	63,8	7,1	70,9
32	5	170	175	2	28,6	11,4	40,0
33	8	244	252	5	31,7	19,8	51,6
34	14	452	466	2	30,0	4,3	34,3
35	6	697	703	2	8,5	2,8	8,5
36	16	1 300	1 316	10	12,2	7,6	19,8
37	7	2 858	2 865	6	2,4	2,1	4,5
38	15	7 535	7 550	3	2,0	0,4	2,4
39	10	14 439	14 449	5	0,7	0,3	1,0
40	11	16 285	16 296	5	0,7	0,3	1,0
41	11	11 127	11 138	4	1,0	0,4	1,3
42	2	2 873	2 875	2	0,7	0,7	0,7
43-	-	22	22	-	-	-	-
Tuntematon - Okänd - <i>Unknown</i>		390	390	4	0,0	10,3	10,3
<b>Yhteensä - Total - Totalt</b>	<b>192</b>	<b>58 861</b>	<b>59 053</b>	<b>92</b>	<b>3,3</b>	<b>1,6</b>	<b>4,8</b>



**Taulukko 14: Perinataalikuolleisuus sairaanhoitopiireittäin 2004-2006**

Tabell 14: Perinatal dödlighet efter sjukvårdsdistrikt 2004-2006

Table 14: Perinatal mortality by hospital district 2004-2006

	<b>Kuolleena syntyneet</b> Dödfödda <i>Stillbirths</i>	<b>Elävänä syntyneet</b> Levande födda <i>Live births</i>	<b>Yhteensä Totalt</b> <i>Total</i>	<b>0-6 vrk kuolleet</b> Döda <i>Deaths</i>	<b>Kuolleena syntyneet</b> Dödfödda <i>Stillbirths</i>	<b>0-6 vrk kuolleet</b> Döda <i>Deaths</i>	<b>Perinataali- kuolleisuus</b> Perinatal dödlighet <i>Perinatal mortality</i>
					per 1000	per 1000	per 1000
HUS - HNS:	172	53 010	53 182	79	3,2	1,5	4,7
-Helsingin ja - Helsingfors och	57	18 950	19 007	32	3,0	1,7	4,7
-Uudenmaan - Nylands	115	34 060	34 175	47	3,4	1,4	4,7
Varsinais-Suomen - Egentliga Finlands	33	14 000	14 033	26	2,4	1,9	4,2
Satakunnan - Satakunta	24	6 769	6 793	14	3,5	2,1	5,6
Kanta-Hämeen - Centrala Tavastlands	11	5 190	5 201	16	2,1	3,1	5,2
Pirkanmaan - Birkalands	44	15 897	15 941	32	2,8	2,0	4,8
Päijät-Hämeen - Päijät-Häme	16	6 133	6 149	11	2,6	1,8	4,4
Kymenlaakson - Kymmenedalens	19	4 894	4 913	6	3,9	1,2	5,1
Etelä-Karjalan - Södra Karelen	13	3 491	3 504	11	3,7	3,1	6,8
Etelä-Savon - Södra Savolax	8	2 603	2 611	7	3,1	2,7	5,7
Itä-Savon - Östra Savolax	3	1 372	1 375	1	2,2	0,7	2,9
Pohjois-Karjalan - Norra Karelen	17	4 658	4 675	6	3,6	1,3	4,9
Pohjois-Savon - Norra Savolax	15	7 494	7 509	7	2,0	0,9	2,9
Keski-Suomen - Mellersta Finlands	42	8 940	8 982	20	4,7	2,2	6,9
Etelä-Pohjanmaan - Syd-Österbottens	23	6 176	6 199	20	3,7	3,2	6,9
Vaasan - Vasa	16	5 547	5 563	13	2,9	2,3	5,2
Keski-Pohjanmaan - Mellersta Österbottens	22	2 673	2 695	5	8,2	1,9	10,0
Pohjois-Pohjanmaan - Norra Österbottens	52	16 603	16 655	22	3,1	1,3	4,4
Kainuun - Kajanalands	6	2 159	2 165	2	2,8	0,9	3,7
Länsi-Pohjan - Länsi-Pohja	10	2 035	2 045	2	4,9	1,0	5,9
Lapin - Lapplands	15	3 317	3 332	6	4,5	1,8	6,3
Ahvenanmaa - Åland	1	821	822	1	1,2	1,2	2,4
Tuntematon - Okänd - Unknown	6	284	290	-	20,7	-	20,7
<b>Yhteensä - Totalt - Total</b>	<b>568</b>	<b>174 066</b>	<b>174 634</b>	<b>307</b>	<b>3,3</b>	<b>1,8</b>	<b>5,0</b>

**Taulukko 15: Synnyttäjät ja vastasyntyneet äidin iän mukaan 2006**

Tabell 15: Föderskor och nyfödda barn efter moderns ålder 2006

Table 15: Parturients and newborn children by mother's age 2006

		≤ 19	20-24	25-29	30-34	35-39	40-44	45+	Yhteensä Totalt - Total
<b>Synnyttäjä</b> - Föderskor - <i>Parturients</i>	N	1 505	9 485	18 686	17 636	8 759	2 005	84	58 160
<b>Ei aiempia raskauksia</b> - Inga tidigare graviditeter - <i>No previous pregnancies</i>	%	74,0	48,4	38,2	24,6	15,8	11,5	7,1	32,4
<b>Ei aiempia synnytyksiä</b> - Inga tidigare förlossningar - <i>No previous deliveries</i>	%	90,8	63,3	48,3	32,5	23,2	20,3	17,9	42,2
<b>Raskauden aikana tupakoineita</b> - Rökare - <i>Smokers</i>	%	48,4	28,6	12,6	9,3	9,9	10,0	10,7	14,7
<b>Tarkastuskäyn tejä yhteensä</b> - Kontrollbesök totalt -									
<i>Antenatal visits total</i>	keskiarvo	16,3	16,4	16,5	16,4	16,6	17,0	16,9	16,5
<b>Poliklinikkakäyn tejä</b> - Kontrollbesök på sjukhusets poliklinik -									
<i>Visits to outpatient clinic</i>	keskiarvo	3,2	2,7	2,7	2,9	3,2	3,9	3,9	2,9
<b>1. käynnin ajankohta</b> - 1:a besökets tidpunkt - <i>Time of first visit</i>									
<i>(viikkoa - veckor - weeks)</i>	keskiarvo	11,0	9,5	9,3	9,5	9,8	10,2	10,9	9,5
<b>Kivunlievitys</b> - Smärtlindring - <i>Pain relief</i> <sup>(1)</sup>									
<b>epiduraali</b> - epiduralblockad - <i>epidural block</i>	<sup>(2)</sup> %	68,6	53,6	43,1	34,8	28,1	23,2	17,4	40,9
<b>paraservikaali</b> - paracervikalblockad - <i>paracervical block</i>	%	12,6	17,3	18,5	18,9	17,7	17,1	22,4	18,1
<b>pudendaali</b> - pudendusblockad - <i>pudendal block</i>	%	5,4	5,3	4,6	4,1	4,0	4,0	1,7	4,5
<b>ilokaasu</b> - lustgas - <i>nitrous oxide</i>	%	54,8	53,1	51,3	48,5	44,7	40,7	20,7	49,6
<b>vähintään jokin</b> - minst en - <i>at least one</i>	<sup>(2)</sup> %	94,8	93,0	90,8	88,7	85,6	84,5	73,9	89,8
<b>spinaali</b> - spinalblockad - <i>spinal block</i>	<sup>(2)</sup> %	7,9	13,2	14,7	16,4	18,3	18,8	17,4	15,3
<b>yhdistetty spinaali-epid.</b> - kombinerad spinal-epid. - <i>kombinerad</i> ~ <sup>(2)</sup>	%	0,4	0,3	0,2	0,2	0,1	0,2	-	0,2
<b>muu lääkkeellinen kivunlievitys</b> - annan farmakologisk smärtlindring <i>other pharmacological relief of pain</i>	%	24,9	20,9	17,5	14,4	11,4	11,9	6,9	16,4
<b>muu, ei-lääkkeellinen kivunlievitys</b> - annan icke farmakologisk ~ / <i>other non-pharmacological relief of pain</i>	%	25,7	23,9	22,1	18,7	15,3	14,1	8,6	20,3
<b>Alatiesynnytys</b> - Vaginal förlossning - <i>Vaginal delivery</i>	%	87,8	87,8	85,6	82,6	78,8	73,9	76,2	83,7
<b>Keisarileikkaus</b> - Kejsarsnitt - <i>Caesarean section</i>	%	12,2	12,2	14,4	17,4	21,2	26,1	23,8	16,3
<b>Syntyneitä, yht.</b> - Födda, total - <i>Births, total</i>	N	1 513	9 581	18 962	17 945	8 921	2 040	91	59 053
<b>Perinataalikuolleet</b> - Perinataalt döda - <i>Perinatal deaths</i>	N	5	56	69	87	50	17	-	284
<b>Perinataalikuolleisuus</b> - Perinatal dödlighet - <i>Perinatal mortality</i>	1/1 000	3,3	5,8	3,6	4,8	5,6	8,3	-	4,8
<b>Paino</b> - Vikt - <i>Weight &lt; 2500 g</i>	N	77	402	811	760	453	128	15	2 646
<b>Paino</b> - Vikt - <i>Weight &lt; 2500 g</i>	%	5,1	4,2	4,3	4,2	5,1	6,3	16,5	4,5
<b>Lapsi kotona viikon iässä</b> - Barnet hemma i en veckas ålder - <i>Child at home at the age of one week</i>	%	92,1	93,2	93,5	93,2	92,4	90,3	84,6	93,0

 1) **Poislukien HUS, Naistensairaala ja Jorvin sairaala - Exkl. HNS, Kvinnosjukhuset och Jorvi sjukhus -**
*Excl. HUS hospitals, Department of Obstetrics and Gynaecology and Jorv Hospital*

 2) **Poislukien keisarileikkaukset - Exklusive kejsarsnitt - Excluding Caesarean sections**